

Po dobrém jídle a pití je pochopitelná a nevyhnutelná také návštěva oné místnosti, kam i císař pán chodil sám. V Anglii vás zde čeká několik překvapení. Předně vodovodní kohoutky (jako ostatně na celých ostrovech) jsou pro Čecha umístěny naprosto zmateně. Kohoutek s teplou vodou je na levé straně umyvadla, kohoutek se studenou napravo. Potud by to šlo, ovšem teď si představte, že vzdálenost těchto dvou kohoutků je asi 30 cm. Nikdy mi nikdo z místních nedokázal vysvětlit, jak se řeší situace, kdy se chcete opláchnout vodou vlažnou, ačkoliv jsem se na to ptal skutečně mnohokrát. Budto se tedy opaříte, nebo použijete pouze studenou vodu, případně oscilujete mezi oběma puštěnými kohouty. Naproti tomu ale na anglickém WC naleznete první opravdu účinně fungující osoušeč rukou ve svém životě. Stane se vám ta neuvěřitelná věc, že zařízení vám po chvilce foukání ruce opravdu osuší, což se o jejich českých obdobách nedá říct. A perlička na závěr: Angličané jsou natolik pyšní na svoje výrobky, že označení MADE IN ENGLAND naleznete i na držáku na toaletní papír . . .

Při odchodu z restaurace si můžete být jisti, že personál vám ještě několikrát poděkuje za útratu (na což již není třeba odpovídat, stačí se jen odpovídajícím způsobem tvářit) a popřeje vám pěkný zbytek dne, popř. večera. Co se týče večerní zavírací hodiny, ta je téměř obecně stanovena v týdnu na 23.00 a skutečně striktně se dodržuje. V tomhle případě opravdu neplatí heslo, že otevřeno je tehdy, pokud ještě jsou nějakí hosté. Zhruba ve 22.45 vás personál zazvoněním na zvonek upozorní, že je možno učinit poslední objednávku. Druhé zvonění kolem jedenácté vám oznamuje, že bar je od této chvíle již uzavřen a od vás se očekává, že pouze dopijete to, co máte před sebou a odeberete se k domovu, nebo kamkoli jinam, kde hodláte strávit noc.

A tak můžeme ukončit naši společnou návštěvu právě anglické restaurace. Příště třeba zase někde jinde se těší

Vít Kratina ml.

PROVIDENT FINANCIAL

Krátkodobé půjčky k jakémukoli účelu

až do 30 000 Kč.

Do dvou dnů a bez ručitele!

VOLEJTE ZDARMA!!!

Infolinka PROVIDENT 0800 148 148

Nebo na mobil 0605/969 093

Bílavický zpravodaj vydává zastupitelstvo Bílovice nad Svitavou.

Redakce: na OÚ Vlasta Klevetová, tel.: 45 22 70 72.

Uzávěrka pro podání příspěvků do příštího čísla je 30. 11. 2000.



Bílavický **zpravodaj**

ZÁŘÍ 2000

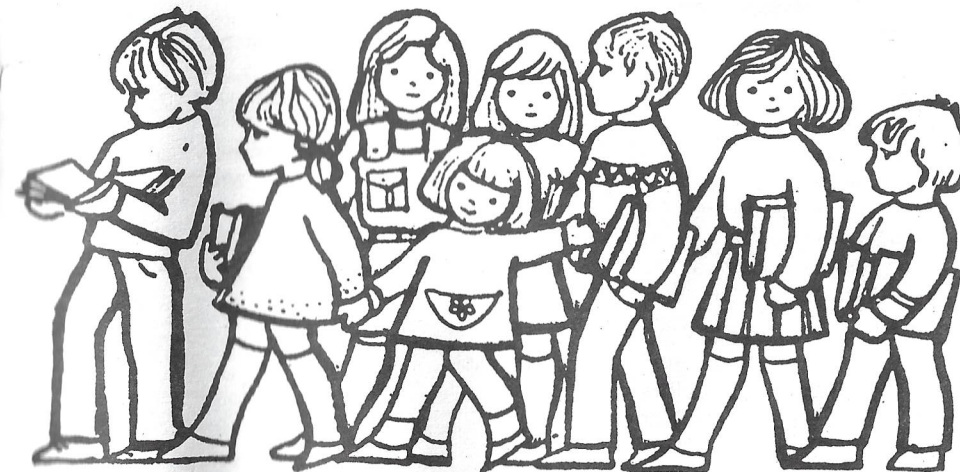
Ročník XIX/číslo 2 CENA 5 Kč

YDÁVÁ OBECNÍ ZASTUPITELSTVO BÍLOVICE NAD SVITAVOU

Z obsahu vybíráme: **Komunikace na Polanku dokončena**
Výsledky ankety
Lesnický Slavín

VÍTÁME NOVÝ ŠKOLNÍ ROK 2000 - 2001

Obecní zastupitelstvo přeje všem žákům a učitelům jeho klidný průběh, žákům pak přeje hodně úspěchů při získávání nových poznatků a vědomostí a jejich vyučujícím málo starostí a radost z toho, že mohou své zkušenosti předávat mladým generacím.



Vážení spoluobčané!

Letošní rok - poslední rok 20. století chtěli členové OZ a pracovníci obecního a stavebního úřadu oslavit především větší aktivitou v přeměně naší obce Bílovice krásnější - a to v realizaci velkých staveb, ale i drobných akcí v zájmu zlepšení životního prostředí nás všech.

- V letošním roce bude předáno do užívání 76 obecních nájemních bytů - 20 na ulici Vodárenská, 56 na ulici Lesní na Polance.
- 30. června byla předána do provozu příjezdová komunikace na Polanku, stavba připravovaná a stavěná více roků, která změnila vzhled středu obce a především zpřístupnila naše nové sídliště na Polance.
- V srpnu 2000 byla zahájena výstavba bytového domu B 4.2 na ulici Lesní.
- V září a říjnu bude uvedena do zkušebního provozu významná stavba - nová čistírna odpadních vod na bývalé Kratinově louce „Na Dloužku“. Občané na Havlíčkově ulici mohou připojovat své RD na dokončenou kanalizaci.
- Byl zprovozněn EKODVŮR u nádraží.
- Na Vodárenské ulici bude provedena konečná povrchová úprava - dlažba pojízdné části komunikace, chodník zůstane bez dlažby do položení telefonních kabelů SPT Telecom a. s.
- Ulice S. K. Neumanna a Vodárenskou spojí chodník.
- Ve IV. čtvrtletí 2000 začne stavba kanalizace na Fügnerově nábřeží.
- Dále byly provedeny:
 - oprava schodiště z ulice Dobrovského do Husovy
 - oprava dlaždění chodníku od kostela k ulici Trávníky
 - zřízení parkoviště na Vodárenské pro bytový dům
 - zbourání starých nemovitostí v Poděbradově ulici
 - konečná úprava nádvoří ZŠ
 - oprava podlah ve dvou třídách ZŠ
 - oprava střechy nad šatnami ZŠ
 - oprava oplocení veřejného prostoru Na Nivách

Dále OZ projednalo další stupeň projektové dokumentace pro konečné řešení středu obce - vznik náměstí R. Těsnohlídka

- Byla zřízena Obecní policie - zatím s dvěma členy. O její činnosti píše v tomto zpravodaji místostarosta Ing. Vít Kratina.
- Byla vyhodnocena anketa Zpravodaje z dubna 2000, která potvrdila, že největší problém vidí občané ve stavu místních komunikací a znečišťování veřejných prostranství psy. Největší počet hlasů však dostalo „zřízení městské dopravy“ - napojení obce na MHD Brno. Ke zlepšení místních komunikací používá obec fin. prostředků z daňových příjmů, dotace byly získány jen v malé míře na

rekonstrukci Komenského ulice	300.000,- Kč
rekonstrukci chodníků Žižkovy ulice	150.000,- Kč
rekonstrukci Jiráskovy ulice	500.000,- Kč
rekonstrukci Husovy ulice	200.000,- Kč

Komunikace na Polanku a tamější obslužné komunikace byly dotovány v rámci výstavby sítí pro novou bytovou výstavbu a dále financovány prostředky získanými prodejem stavebních parcel na Polance.

Ke zlepšení čistoty veřejného prostranství byly v některých místech obce umístěny nové odpadní koše.

Za znečišťování psími výkaly nemohou psi, ale jejich majitelé. Volně pobíhající psi je možno zajistit odchytem službou z Brna a umístit je pak do městského psího útulku. Náklady s tím spojené uhradí majitel psa při vyzvednutí, v případě, že se majitel nepřihlásí, náklady uhradí ten, kdo zajištění psa objednal.

Utratit psa volně pobíhajícího nelze!

Napojení na MHD se věnuje OZ více jak 10 let, od r. 1997 existuje jízdní řád MHD pro 16 spojů denně k Sokolovně a některé až do Řícmanic. Jízdné by bylo jako III. pásmo a obec musí zaplatit měsíčně 100.000,- Kč.

Další podmínkou je zajistit dopravu pro Kanice a Babice, neboť ČSAD v případě zavedení MHD do Bílovic přestane provozovat dopravu do Babic.

Napojení na MHD vidím reálně v rámci vzájemné spolupráce ČSD, ČSAD a Dopravního podniku města Brna. Toto může zajistit organizačně krajské zastupitelstvo a Krajský úřad v rámci své kompetence - zajišťování dopravní obslužnosti DPmB pro takovou spolupráci je připraven organizačně i technicky mnoho let, ve svém úsilí nenašel u ostatních dopravců vstřícné pochopení a snahu.

S vedením DPmB Brno a přímo s generálním ředitelem budeme hledat v příštích měsících nové možnosti. Výsledek ankety nám bude v této práci důležitou podporou! Rozbor ankety připravil jeho autor do tohoto Zpravodaje.

Místostarosta

Jak jistě všichni víte a určitě jste si všimli začala v obci fungovat obecní policie. Vyhláška o obecní policii a souhlas s jejím zřízením byla projednána a odsouhlasena na veřejném zasedání obecního zastupitelstva dne 26. dubna 2000. V současné době pracují na obci 2 strážníci a to Petr Kuchařík a Václav Kýr. Od 1. 1. 2001 se počítá s nástupem třetího strážníka Milana Čermáka. Policie má služebnu v místnostech ul. Žižkova 49 (cukrárna) a telefon je 45227851. Doba na hodnocení této činnosti je ještě krátká, ale znatelné výsledky již jsou patrné. V souvislosti s touto činností znovu upozorňujeme občany Bílovic na některé nešvary, které jsou podrobovány oprávněné kritice.

– Trvalé parkování vozidel na veřejném prostranství bude výhledově pokutováno a za parkování budou vybírány poplatky. Rovněž parkování na místech, kde to je zakázáno, bude pokutováno.

– Bylo dohodnuto, že pálení trávy a kletší se v Bílovicích může provádět v pátek a v sobotu. Stále existuje několik našich spoluobčanů, kteří toto nařízení

nedodrží a zneprjemňují život ostatním. Toto nařízení není výmyslem obecní rady, ale bylo odhlasováno na základě požadavků velké části občanů Břilovic. Je v zájmu nás všech nařízení dodržovat.

– Stále se opakují stížnosti na volně pobíhající psy. Pro majitele psů připomínáme, že jsou povinni při procházkách a venčení svých psů dodržovat zásady občanského soužití - venčit pejsky jen tam, kde to nezneprjemňuje život spoluobčanů a hlavně dodržovat tzv. dvojí jištění, t. j. vodítko a náhubek. Neukázněné majitele psů bude obecní policie pokutovat. Domluvy se zatím nešetkaly s úspěchem.

– Pro všechny občany znovu opakujeme, že provoz ekodvoru (sběrné středisko odpadů) je v provozu u nádraží v době:

úterý a pátek 13.00 - 18.00
sobota 10.00 - 13.00

Ve vlastní zájmu využijte těchto služeb. Životní prostředí určitě chceme všichni zlepšovat a jeho stav nám nesmí být lhostejný. Rozsah černých skládek se omezil, ale stále existuje řada lidí, kteří využívají pro odkládání odpadů les, řeku a některé části naší obce.

Činnost obecní policie se v budoucnu zaměří i na stíhání těchto přestupků. Na ekodvoru v Břilovicích pan Josef Skoupý přijímá veškerý odpad, včetně množství sutě, hlíny a komunál. odpadu je možno odvézt do prostoru bývalé cihelny (pan Kalina, tel. 0604/90 70 05).

Ing. Vít Kratina, zástupce starosty

INFORMAČNÍ SERVIS OÚ

Vyhodnocení ankety

Obecní zastupitelstvo, ve snaze zjistit oblasti problémů, které jsou pro občany nejpálčivější a které by se měly řešit nejdříve, iniciovalo průzkumovou anketu. Anketní lístek byl součástí dubnového Břilovického zpravodaje a každý, kdo si zakoupil zpravodaj, měl podle svých potřeb a názorů seřadit jednotlivé problémy týkající se zlepšení životního prostředí a dalšího rozvoje obce a pak vyplněný anketní lístek dát do schránky na obecním úřadě.

Pro informaci sdělujeme, že bylo prodáno 520 ks zpravodajů včetně anketních lístků. Z tohoto počtu však bylo vráceno pouze 132 ks vyplněných anketních lístků, což odpovídá 25,38%.

Když jsme tyto procentické výsledky zjistili, museli jsme s hrůzou a rozčarováním konstatovat, že pouze jedna čtvrtina domácností (nebo rodin) v naší obci má zájem o zlepšení současného stavu a o to, co se má řešit nejdříve.

Malý zájem o anketu si nemůžeme vysvětlit jinak než pohodlností a nezájmem o zlepšení věcí veřejných, tedy jedná se o stav, který je typický pro naši dobu v celém státě. Tato skutečnost však je varující, proto bychom měli usilovat o její zlepšení.

Přesto, že statistický vzorek zahrnuje pouze jednu čtvrtinu občanů, provedli jsme vyhodnocení, jehož výsledky jsou zpracovány do několika přehledných tabulek.

Tab. č. 1 - počet bodů pro jednotlivá témata:

Poř. důležit.	1	2	3	4	5	6	7	8	9	10	11	12	13	14
Téma														
Péče o staré a invalidy	13	8	4	5	6	7	11	8	7	2	5	3	2	2
Rozvoj služeb a řemesel	1	1	1	6	2	4	5	10	6	10	8	5	3	3
Rozšíření obchodní sítě	4	3	0	1	5	4	5	4	7	12	2	6	7	1
Zařízení pro rekreaci	2	1	1	1	1	2	6	3	3	5	10	5	8	9
Údržba veř. prostranství	13	9	13	17	13	16	9	4	3	5	1	1	0	0
Dopravní problémy	4	8	10	4	7	7	6	5	4	5	3	9	1	3
Sběr a likvidace odpadů	6	5	3	15	9	7	9	6	5	4	5	3	1	1
Podpora chodu lékárny	5	2	7	4	5	6	6	9	6	5	6	6	7	0
Psi - pobíhající a znečišťo.	18	19	20	9	8	7	4	1	6	2	2	6	0	5
Zřízení místní policie	23	17	14	13	3	6	4	4	3	2	3	1	4	5
Úprava středu obce	17	10	16	8	19	13	2	2	5	1	1	2	2	0
Rekon. míst. komunikací	18	12	10	12	17	8	10	5	5	3	0	1	1	0
Zřízení bankomatu ČS	6	4	7	6	1	4	1	5	1	3	5	3	11	14
Městská doprava	42	10	5	2	6	4	2	4	2	3	6	1	4	4

Vezmeme-li jako kritérium počet bodů v pořadí důležitosti z tab číslo 1, vychází následující pořadí témat:

A:	1. městská doprava	42 body
	2. zřízení místní policie	23 body
	3. psi pobíhající a odpovědnost za znečišťování	18 bodů
	4. rekonstrukce místních komunikací	18 bodů
	5. úprava středu obce	17 bodů

Podle počtu bodů, které jsou dávány v prvním pořadí důležitosti je nejvýznamnější zřízení městské dopravy. Abychom získali širší pohled hodnocení a zahrnuli větší počet občanů, zpracovali jsme tab. 2, v níž je pro jednotlivá témata vždy souhrn bodů ze všech pořadí důležitosti (1-14 /B/) a z pořadí důležitosti č. 1-5 /C/.

Tab. 2 souhrn bodů pro pořadí důležitosti č. 1-14 a č. 1-5.

Téma	Pořadí důležitosti	Souhrn č. 1-14	Souhrn č. 1-5
Péče o staré a invalidní občany		83	36
Rozvoj služeb a řemesel		65	11
Rozšíření obchodní sítě		61	13
Zařízení pro rekreaci		56	6
Údržba veřejného prostranství		104	64
Dopravní problémy		82	33
Sběr a likvidace odpadů		79	38
Podpora chodu lékárny		74	23
Psi pobíhající a znečišťování		107	74
Zřízení místní policie		102	70
Úprava středu obce		98	68
Rekonstrukce místních komunikací		102	69
Zřízení bankomatu ČS		71	24
Městská doprava		95	65

Podle souhrnného hodnocení a to pro pořadí důležitosti č. 1-14 vychází následující pořadí témat:

B:	1. psi pobíhající a odpovědnost za znečišťování	107 bodů
	2. údržba veřejného prostranství	104 bodů
	3. zřízení místní policie	102 bodů
	4. úprava středu obce	98 bodů
	5. městská doprava	95 bodů

Podle souhrnného hodnocení a to pro pořadí důležitosti č. 1-5 vychází následující pořadí témat:

C:	1. psi pobíhající a odpovědnost za znečišťování	74 bodů
	2. zřízení místní policie	70 bodů
	3. rekonstrukce místních komunikací	69 bodů
	4. úprava středu obce	68 bodů
	5. městská doprava	65 bodů

Podle širších kritérií hodnocení, vychází z této statistiky pro naši obec jako prioritní řešení problematika psů a to jak volně pobíhajících, tak znečišťujících veř. prostranství. Na dalším místě je zřízení místní policie, následuje údržba veř. prostranství včetně středu obce a zřízení městské dopravy. (B,C).

Je zde zřetelný rozdíl proti výsledku hodnocení jen podle pořadí důležitosti (A), kde je na prvním místě městská doprava. Při podrobném rozboru, proč k této disproporcii došlo a čím asi ovlivněna se nabízí toto vysvětlení:

Městskou dopravu preferují na prvním místě noví občané Bílovic, kteří zatím bydlí v Bílovicích krátkou dobu. Doposud necítí ostatní problémy, jako pobíhající psy, bezpečnost, úpravu místních komunikací atd., tak důležité jako touhu po městské dopravě. Tito noví občané pochopitelně většinou neznají finanční nároky, které zavedení městské dopravy podmiňují.

Provedený průzkum formou ankety pro určení priorit v obci dal vyčerpávající přehled, co si občané přejí řešit přednostně, aby se zlepšilo naše životní prostředí a podmínky pro život v obci. Bude jistě užitečné i v budoucnu dělat podobné ankety a hledat cesty jak pro ně získat alespoň 70% občanů.

V. Klevetová, L. Švandová, pracovnice OÚ

Ing. Polášek, člen OR

Důležité informace pro občany při podání žádosti o vydání občanského průkazu (OP) a cestovního pasu (CP)

Na základě zákona č. 328/1999 Sb. o občanských průkazech (dále jen OP) a zákona č. 329/1999 Sb. o cestovních dokladech (dále jen CP) mohou občané od 1. 7. 2000 podat žádost o nový občanský průkaz a cestovní pas na Obecním úřadě Bílovice nad Svitavou, Komenského ulice č. 446 - 1. poschodí v úředních dnech pondělí a středa.

Žádost musí být vyplněna čitelně, hůlkovým písmem, bez škrtnání a nesmí se překládat. Fotografie o rozměru 35 mm x 45 mm musí odpovídat současné podobě občana a zobrazovat ho v předním čelním pohledu s výškou obličejové části hlavy od očí k bradě minimálně 13 mm, v občanském oděvu.

K podání žádosti i k převzetí OP nebo CP se držitel dostaví osobně.

Občanské průkazy

1. Vydání OP při skončení platnosti

Občan předkládá:

- vyplněnou žádost
- dosavadní občanský průkaz
- 2 ks fotografie o rozměru 35mm x 45mm

2. Vydání prvního OP

Za občana mladšího 15 let žádá o vydání OP jeho zákonný zástupce nejdříve 60 dnů před dovršením 15 let věku tohoto občana, nejpozději v den dovršení 15 let věku (po dovršení 15 let věku žádá občan sám).

Občan předkládá:

- a) vyplněnou žádost
- b) originál rodného listu
- c) 2 ks fotografie o rozměru 35mm x 45mm
- d) potvrzení o trvalém pobytu
- e) doklad o státním občanství

- osvědčení o státním občanství, které vydává Matrika OkÚ Brno-venkov, Moravské nám. 6 (předkládá se originál rodného listu a oddací nebo rodné listy rodičů, správný poplatek činí 100,- Kč).

3. Vydání OP při ztrátě, odcizení nebo zničení

Oznámení o ztrátě, odcizení nebo zničení OP přijímá každý obecní úřad, pověřený vedením matrik. Obecní úřad vystaví potvrzení o OP. Oznámení o odcizení OP přijímá rovněž Policie České republiky (§ 16 odst. 5 zák. č. 328/1999 Sb.). Potvrzení o OP při ohlášení ztráty, odcizení, poškození nebo zničení OP, při zadržení neplatného OP má platnost dva měsíce (§ 9 odst. 1 písm. a) a b) zák. č. 328/1999 Sb.).

Občan předkládá:

- a) vyplněnou žádost
- b) 2 ks fotografie o rozměru 35mm x 45mm
- c) originál rodného listu
- d) doklad o rodném čísle, jestliže není uvedeno na jiném předkládaném dokladu
- e) potvrzení o bydlišti
- f) případně další doklady osvědčující skutečnosti zapisované do OP (např. oddací list, rozsudek o rozvodu opatřený razítkem o nabytí právní moci atd.)

4. Vydání OP při změně nebo doplnění některého údaje

Je-li důvodem pro vydání nového OP změna nebo doplnění některého údaje zapisovaného do OP, je občan povinen předložit doklad o této změně.

Vybírání správních poplatků

- správný poplatek se vybírá za vydání OP náhradou za platný OP na žádost občana v jeho osobním zájmu ve výši 100,- Kč
- za změnu nebo doplnění jiných než základních údajů v OP se vybírá správný poplatek ve výši 25,- Kč (jedná se o zápis nepovinných údajů - titul, zapsání dětí nebo údajů o manželovi).

Cestovní pasy

1. Náležitosti k vydání CP osobám nad 18 let věku

Občan předkládá:

- a) vyplněnou žádost
- b) 2 ks fotografie o rozměru 35mm x 45mm
- c) platný OP a rodný list dětí, které mají být zapsány do CP rodičů
- d) občan je povinen odevzdat neplatný cestovní pas

2. Náležitosti k vydání CP osobám od 15 do 18 let věku

Občan předkládá:

- a) vyplněnou žádost
- b) 2 ks fotografie o rozměru 35mm x 45mm
- c) platný OP a rodný list
- d) souhlas jednoho zákonného zástupce, který se prokáže platným OP a žádost podepíše před pracovníci Obecního úřadu Bílovice nad Svitavou (byl-li nezletilý svěřen do pěstounské péče, je vyžádán souhlas rodiče).

3. Náležitosti k vydání CP osobám do 15 let věku

Za občana mladšího 15 let podává žádost zákonný zástupce, který prokáže svou totožnost platným OP a předkládá:

- a) vyplněnou žádost
- b) 2 ks fotografie o rozměru 35mm x 45mm
- c) rodný list dítěte
- d) doklad o st. občanství dítěte nebo oddací list rodičů dítěte, popř. rodné listy rodičů dítěte
- e) k převzetí cestovního pasu se dostaví zákonný zástupce

4. Správní poplatky

Správní poplatky se hradí v hotovosti při podání žádosti o CP.

Osoby do 15 let věku:

- správní řízení	do 30 dnů	50,- Kč
	do 3 dnů	100,- Kč
	do 24 hodin	150,- Kč

Osoby nad 15 let věku:

- správní řízení	do 30 dnů	200,- Kč
	do 3 dnů	400,- Kč
	do 24 hodin	600,- Kč

Žádá-li občan o vydání cestovního pasu do 3 dnů nebo 24 hodin, musí být žádost podána u příslušného okresního úřadu, to je Okresní úřad Brno-venkov, Moravské nám. 6, Brno, 1. poschodí.

Další upozornění

Formuláře na žádost o vydání OP a CP si můžete vyzvednout na obecním úřadě v 1. poschodí u paní Jakešové nebo Bořilové. Zde také odevzdáte vypsání žádosti s doklady, které potřebujete k vyřízení OP a CP.

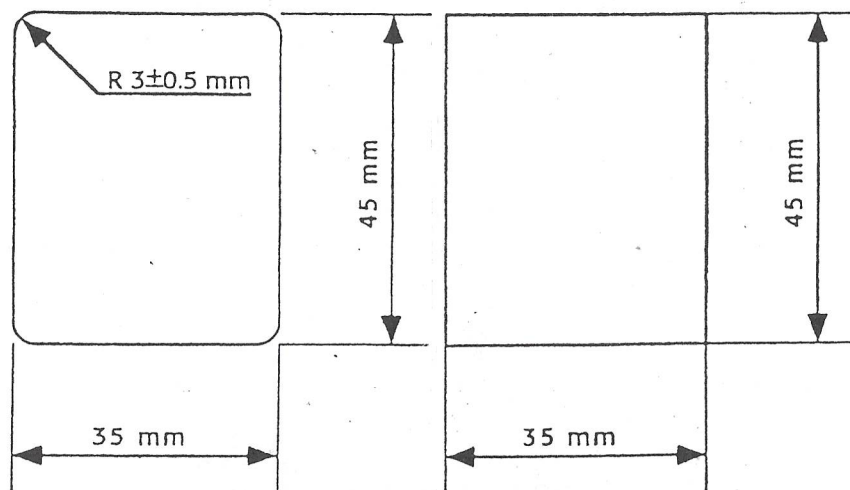
Doba vyřízení OP a CP je 30 dní ode dne převzetí Okresním úřadem Brno-venkov, oddělení občanských průkazů a oddělení pasů.

Po dodání hotových OP a CP na obecní úřad jsou občané písemně vyzváni k jejich vyzvednutí.

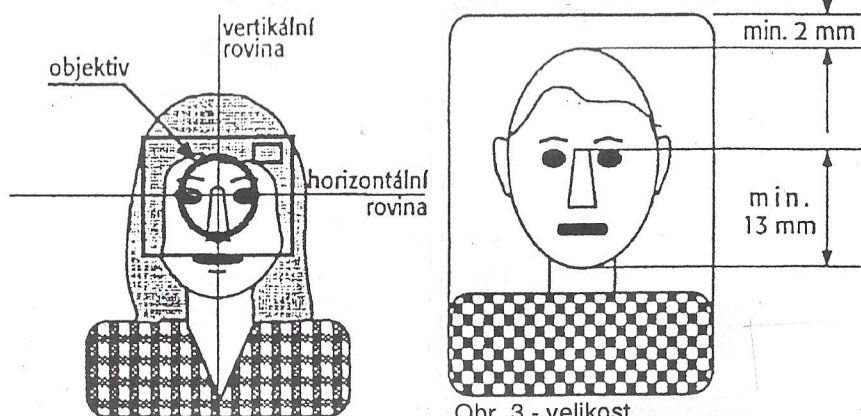
Předat žádost a vyzvednout si nový doklad musí každý občan osobně. S dětmi do 15 let přijde jejich zákonný zástupce.

Danuše Jakešová, ohlašovna OÚ

Obr. 1 - rozměry fotografie



Obr. 2 - umístění objektivu snímací soustavy



Obr. 3 - velikost
a umístění hlavy
zobrazené osoby

Vážení občané,

v pondělí 10. září byly v obci rozmístěny žluté kontejnery na plastové lahve. Stanoviště těchto kontejnerů je vedle kontejnerů na sklo, a to na nároží ulice Teperovy a Obránské, na parkovišti na návsi a na ulici Havlíčkově.

Další kontejner je umístěn na parkovišti na Husově ulici a pátý bude do konce září umístěn na Polance.

Tyto kontejnery jsou určeny **výhradně na PET lahve** (od limonád, minerálek, dobré vody apd.) a nelze sem ukládat jiný plastový odpad. V případě, že firma opakovaně zjistí, že nejsou podmínky dodrženy, je nebezpečí, že kontejnery budou odstraněny a plastové lahve se nám budou opět hromadit

v domácnostech. Dále je nutné, aby objem lahví byl zmenšen co nejvíce - sešlápnutím, rozstříháním apod., neboť za pronájem a odvoz kontejnerů bude obec vydávat nemalé částky. Je tedy v zájmu bás všech, aby finanční prostředky obce byly využívány co nejhospodárněji.

Komunikace na Polanku DOKONČENA!



Foto Boleslav Zlámal

Dne 30. června 2000 v 16 hodin byla dána slavnostně do provozu příjezdová komunikace na Polanku. Stavba dlouhé roky připravovaná a také několik roků stavěná.

V 60. letech bylo krajskými a okresními úřady rozhodnuto o tom, že v lokalitě Polanka se budou stavět rod. domy.

V 70. letech začaly hledat možnosti nejlepší přístupové cesty a také finanční prostředky. Vznikly návrhy dva: ze středu obce přímo na Polanku se zaústěním do tzv. Prostředničky (dnešní betonové cesty do panelového sídliště). Druhý návrh: Teperovou a Dobrovského ulic k bývalému zahradnictví pana Huňáře a odtud po vrstevnici pod lesem nad Galovku a vyústit v prostoru „Komína“ na Polance. Existoval návrh zcela fantastický - od silnice „U hrušky“ vést přímo cestu směrem na Polanku a údolí Husovy ul. s Melatínem přemostit. Ale také se již tehdy objevil návrh vést cestu ze středu obce přímo podél trati ČSD. Protože tímto směrem byly již dva návrhy - byl koncem 70. let vykoupen dům Zamazalových, stojící mezi domy rodiny Melicharových a rodiny Trnkových na Tyršově ulici.

Od roku 1970 ss stavěly panelové domy na Polance, investorem byla MTS Brno, kde řediteloval Ing. Zdeněk Svoboda, tehdejší člen rady MNV a předseda finanční komise. Především jeho zásluhou vzniklo zde 64 bytů, jejichž existence měla v hodnocení napomoci najít státní prostředky na příjezdovou komunikaci.

V 80. letech byla zpracována studie Teperova-Dobrovského-Melatin — vrstevnicí na Polanku. Tato varianta byla svou konstrukcí nejkrásnější, umožňovala využít stavebně stráž pod lesem na řadovou výstavbu, ale byla nejdražší.

V roce 1986 na radu předsedy ONV Brno-venkov Ing. K. Rosendorfa byl kontaktován ředitel Královopolské strojírný v Brně Kr. Polí, kde byl zájem investovat do bytů pro zaměstnance. Finanční možnosti však byly nižší než předpokládané náklady právě pro obtížnou a drahou přístupovou cestu.

V roce 1987 za přispění Václava Chramosty se našel nový zájemce o toto území - Vojenské stavby Brno. Ředitel Ing. Staněk však měl k dispozici jen dotace ve výši na cca 1/3 nákladů.

Vzhledem k tomu, že v zimě nebyla na Polanku cesta dobře sjízdná, ani sanitní vůz tam navyjel, bylo radou MNV v roce 1987 rozhodnuto postupně zpevnit betonem cestu z Husovy ulice do „Prostřední“ a toto se uskutečnilo během let 1987 a 1988. Konečně se tato komunikace dala i v zimě udržovat a využívat, při velkém sněhu však to bylo opět obtížné.

V roce 1989 bylo Radou MNV rozhodnuto zaměřit komunikaci z Teperovy přemostěním přes ulici Husovu na stráž Galovky a odtud cestou lesem ke Komínu. Náklady na most v r. 1989 byly vyčísleny na 20 mil. Kč. Tímto krokem se došlo ke konečnému řešení. Komunikace musí být ze středu obce přímo na Polanku. Byla zpracována studie ze středu pod Šípkovo stavení prostřední cestou pod panelové domy a podél těchto domů vést do dnešního vyústění komunikace na Polanku. Na tuto komunikaci v roce 1990 nabídlo KNV 13 mil. Kč. Vzhledem k tomu, že stavba šla po 28 soukromých pozemcích, bylo jejich vykoupení velmi obtížné. Uvážíme-li, že to bylo po listopadu 1989 – nebyl výkup v průběhu roku - což bylo podmínkou - reálný. Požadáno bylo přesunout tyto fin. prostředky na výstavbu ČOV, plynofikaci a inž. sítě na Polanku a to se podařilo.

V roce 1990 bylo jednáno s panem Alfonsem Šípkem, zda by souhlasil s prodejem domu za ekvivalentní náhradu. Jeho souhlas, pracovitost projektantů Ing. arch. Zdeňka Tihelky a Ing. Matuly a pomoc četných funkcionářů včetně pí. M. Skoumalové z ONV se začala zpracovávat PD a připravovat tak potřebná stavba. Manželé Bieberlovi nabídli obci dům po p. Jiřím Kristovi. Bylo jednáno s rodinou Zavadilovou, Hrabcovou, Pospíšilovou, panem Milošlavem Procházkou, rodinou Svobodovou. Se všemi jsme postupně hledali porozumění a shodu v zájmu tolik veřejně prospěšné stavby. Po jejich souhlasu se otevřela cesta k územnímu a stavebnímu řízení nejen této komunikace, ale také k výstavbě sítě a bytového domu na Polance a nepřímo k plynofikaci obce.

6. srpna 1990 bylo v restauraci u Ševčků jednáno za přítomnosti pracovníků KNV, ONV, MNV, Stavoprojektu a dalších dotčených orgánů a organizací. Zde bylo rozhodnuto o všech zmíněných stavbách s tím, že musí být zahájeny do konce roku 1990, jinak nebudou finanční prostředky. Díky připe-

nosti projektantů i institucí, pracovníků ONV a díky tomu, že v Břlovicích ve volbách v listopadu 1990 rozhodli občané svými hlasy, aby část dosavadních členů rady MNV pokračovala v novém OZ - byly všechny stavby do konce r. 1990 zahájeny a bylo také zahájeno jejich financování. V letech 1991 a 1992 pokračovaly práce a ČOV byla dokončena. V roce 1993 však dotace na tyto stavby byly zastaveny v celé zemi zákonem č. 10/93 Sb., (který navrhla Klausova vláda).



Foto Boleslav Zlámal.

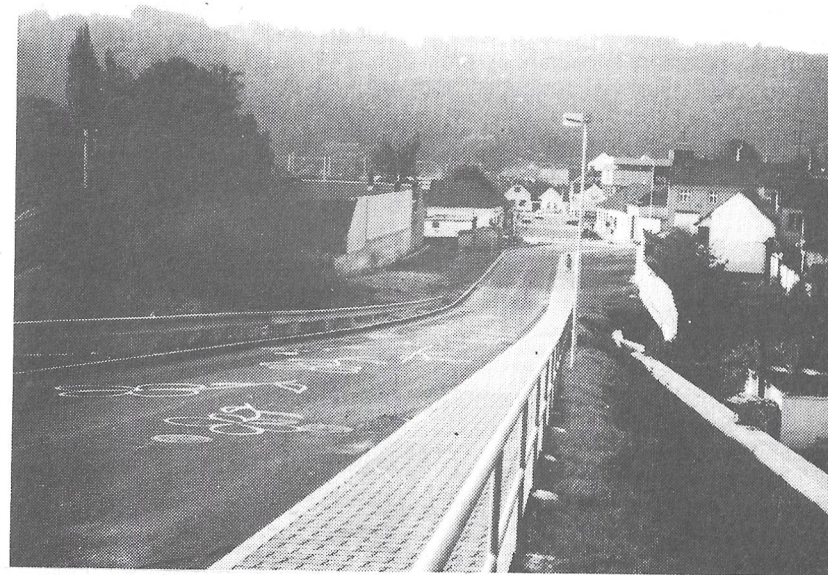


Foto Ing. Vít Kratina

Po mnoha jednáních na MF byla v roce 1994 dofinancována část dluhu na inž. sítích na Polanku, a část plynofikace. Byt. dům již nemohl být dokončen a po roce byl odprodán bytovému družstvu Polanka.

V roce 1995 se podařilo OZ zajistit fin. prostředky prodejem pozemků firmě Mittag na výkup domu Šípkových a vznikly písemné dohody s ostatními dotčenými majiteli pozemků, potřebných pro komunikaci.

Ve volbách 1996 získali lidovci a ODA 8 vládních křesel, KDU-ČSL pak prosadilo vznik ministerstva pro místní rozvoj (J. Lux). Vznikly dotace na inž. sítě ve výši 50.000,- Kč na 1 byt. jednotku. Stavební povolení bylo, fin. prostředky jsme získali a byla zahájena první část komunikace se zaústěním do Husovy ulice. Spodní část se nepřipravovala neboť v té době nebyli k dispozici pozemky, jejich majitelé nedali souhlas. 1997 - dokončena horní část včetně inž. sítí.

Při stavebním řízení pro napojení horní části komunikace do Husovy ulice došlo ke změně stanoviska ve věci výkupu dalších pozemků v dolní části komunikace. Rodina Melicharova souhlasila s odprodejem domu, byl získán souhlas se stavbou od manželů Tutkových a rodiny Trnkových. Tím byla otevřena cesta ke stavebnímu povolení a realizaci dolní části komunikace.

V roce 1998 zahájena stavba spodní části, v polovině roku však byla zastavena pro nedostatek fin. prostředků. Ty se měly získat prodejem pozemků na Lesní ulici, ale o ty neměly stavební firmy tehdy zájem.

OZ se proto rozhodlo na těchto pozemcích stavět další bytové domy a tím získat fin. prostředky na dokončení komunikace.

V roce 1999 byla stavba částečně oddlužena.

V roce 2000 byla oddlužena úplně a získán příslib dodavatele dokončit komunikaci v předstihu i když nebyly ještě peníze na její dokončení. Stavba byla dokončena a 30. června 2000 slavnostně předána, zbývá splatit část spodní stavby, dle dohody by se tak mělo stát do konce roku 2000.

Projektanti: hlavní kancelář Ing. arch. Zdeněk Tihelka

projektant silnice: Ing. Jiří Matula

Dodavatel: Inž. stavby Brno, Hudcova 72, Brno

Stavební dozor: Ing. Petr Pokorný

Stavbyvedoucí: horní část Ing. Otakar Schelle

dolní část: Ing. Richard Pokorný

HISTORIE

Naši neznámí spoluobčané

V tichém a dnes už upraveném prostředí našeho „Bílovického slavína“, v sousedství řeky Svitavy, na ostrůvku, je památník obětem 1. světové války. Většina občanů Bílovic tento památník zná, historii už méně a jména našich spoluobčanů, kteří zahynuli během 1. světové války už nám neřikají téměř nic.

Zajímavá je historie výstavby památníku. Z popudu TJ Sokol a spisovatele Rudolfa Těsnohlídka byla jeho stavba zahájena už v roce 1915 jako reakce na nařízení C. k. vrchnosti o zabavení majetku Sokola ve prospěch armády. (Perize Sokol raději rychle vložil do výstavby památníku, aby o ně nepřišel).

Jako první památník světové války v Evropě byl slavnostně odhalen 10. října 1917. Deska se jmény padlých spoluobčanů zde byla umístěna v roce 1928. Na této desce jsou i jména Karel a Edmund Hudeček.

13. března letošního roku přišel na obecní úřad do Bílovic dopis od ing. Luigi Marsona, ředitele Válečného muzea ve městě Vitorio Veneto v Itálii. Toto město se nachází asi 50 kilometrů severně od Benátek na úpatí hor. Dopis byl dotazem na našeho spoluobčana Edmunda Hudečka. Ve městěčku Mansua v Itálii byl odhalen pomník neznámému letci, o kterém bylo zjištěno, že byl sestřelen a zahynul v severní Itálii dne 12. 6. 1918. Pan Marson se zajímal o podrobnosti této události i o letce samotného a jeho pátrání ho dovedlo ke zjištění, že šlo o pilota - kapitána letectva Edmunda Hudečka, který se narodil 28. 7. 1890 v Obětovicích na Moravě a jako své bydliště (pět dnů před svou smrtí) uvedl Bílovice nad Svitavou. Zde žila dle jeho údajů jeho matka Marie Hudečková narozena 30. 12. 1865.

S ing. Luigi Marsonem mezi obcí Bílovice nad Svitavou a městem Vitorio Veneto jsme si vyměnili několik dopisů a po složitých pátráních a překladech se nám společně podařilo poodhalit osud jednoho z našich významných spoluobčanů.

Edmund Hudeček je prokazatelně pohřben v Itálii na hřbitově v městěčku Mansua. Zahynul jako šéf pilot v hodnosti kapitána 12. června 1918 ve věku 27 let. Prodělal celou řadu vojenských kurzů, byl raněn a několikrát vyznamenán. Byl považován za velmi schopného, vynikajícího pilota.

Jeho matka Marie Hudečková byla až do sčítání lidu v roce 1921 občankou Bílovic a bydlela v domě č. 78, který do dnešních dnů má pro pamětníky známý název „Stará pošta“. Kde však zemřela a proč se z Bílovic nad Svitavou odstěhovala nevíme a už asi těžko kdy zjistíme.

Druhý Hudeček z památníku na Ostrůvku Hudeček Karel byl, jak jsme zjistili otec Edmunda Hudečka - letce. Kde však zahynul a kde je pochován by se podařilo zjistit jedině při delším a pracovně velmi náročném pátrání.

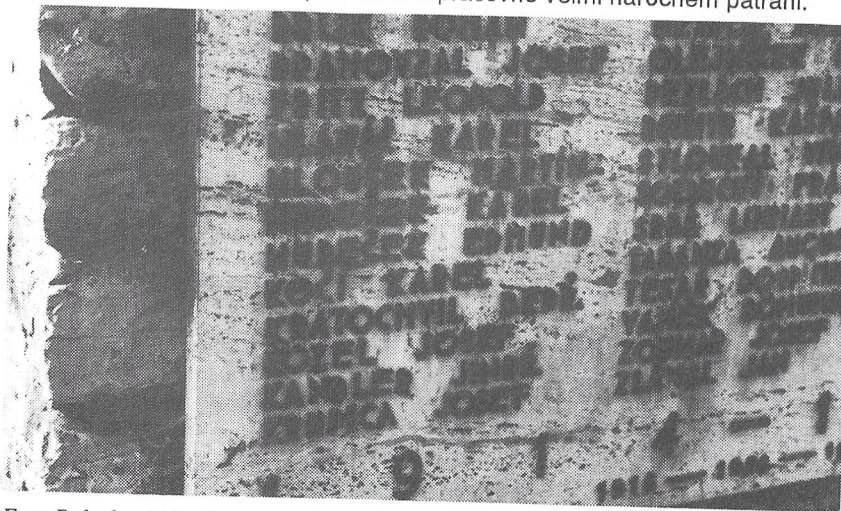


Foto Boleslav Zlámal.

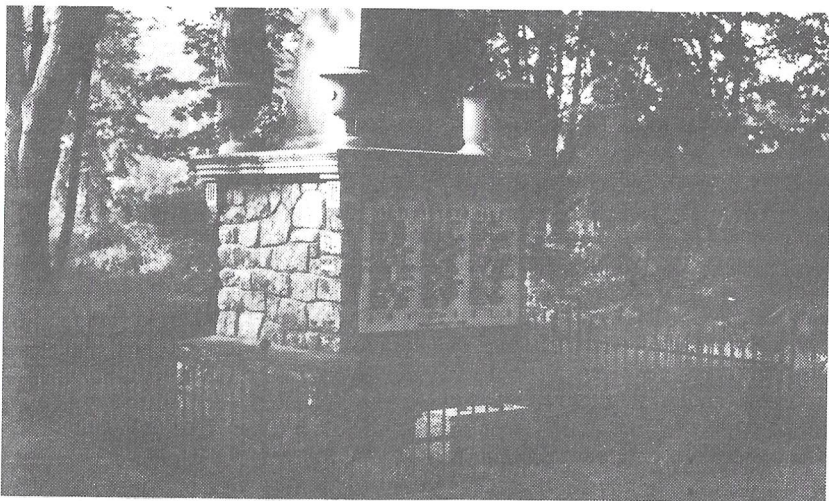


Foto Boleslav Zlámal.

Až se někdy půjdete podívat na Ostrůvek, vzpomeňte si na naše spoluobčany a na jejich osudy, z nichž ten Edmunda Hudečka by možná vydal na knihu. Bylo mu 27 let a z války se nevrátil. Měl zde v Bílovicích kromě své matky, kamarády? Čekala na něho nějaká dívka? Leží v Itálii v městečku Mansua a spolu s ním je na tomto hřbitově dalších 14 vojáků - Italů a Rakušanů (jeden nadporučík a čtrnáct prostých vojáků), kteří psali historii Evropy.

Bohužel pamětníci těchto časů už nežijí a pátrání je velmi složité a pracné a z lidských osudů se podaří někdy poodhalit jenom velmi málo.

S překlady a pátráním pomohli a za to jim děkuji:

Kristina Škrancová
Magda Mezulániková
Jindřich Hrazdíra

Ing. Vít Kratina ml.
Dr. Václav Matyáš

Ing. Vít Kratina st., zástupce starosty obce

STALO SE ...

... před sto lety (1900)

- Obec měla 150 domů a v nich asi 1080 obyvatel.
- Byla rozšířena místní pila a postaven v ní druhý katr na řezání prken.
- Byla velmi tuhá a dlouhá zima. Ještě v dubnu byly sněhové vánice, které zničily osevy žita a způsobily zánik mnoha včelstev.
- Po dlouhé zimě přišla velká povodeň, která odplavila z Adamova 200 m³ dřeva a značně poškodila mlýnský splav.
- Na začátku července prudká vichřice vyvracela stromy v lese i v zahradách, poškodila některé střechy a rozbila řadu oken.
- Byl postaven pro letní hosty obecní výčep v Palackého údolí. Na jeho místě

stojí dnes myslivecká klubovna. Výčep i s obydlím pro výčepního zabíral ale jen čtvrtinu její plochy. Otevřená veranda byla ale již tak velká jako nynější klubovna. O pronájem obecního výčepu byl velký zájem a mezi zájemci obecní rada pečlivě vybírala.

- O vánocích byla ve škole poprvé pořádána slavnost vánočního stromku za účasti nejen dětí, ale i dospělých.

... před sedmdesátipětí lety (1925)

- Byl nově vyměřen katastr obce na 1642 ha, 24 arů a 6 m². V souvislosti s tím byl obci i oficiálně přidělen nynější název Bílovice nad Svitavou. (Do té doby se nejednotně používalo Bílovice a jen někdy se přidávalo u Brna nebo nad Svitavou).
- Počet domů vzrostl již na 338. Narodilo se 26 dětí a zemřelo 21 občanů.
- V obci byl založen Spolek katolických žen a dívek.
- Řada občanů vystoupila z katolické církve a hlásila se k nově vzniklé Církvě československé, jejíž vikář Haňávka z Brna sloužil 20. října mši pod širým nebem přímo na návsi.
- V dnešním Kulturním domě (tehdy sokolovna) se konala mohutná oslava 75. narozenin prezidenta republiky T. G. Masaryka.
- Čtyřicet občanů v čele s Jiřím Kristem založilo v Bílovicích Obecní záložnu.

... před padesátí lety (1950)

- Obec měla tehdy 576 domů a 2545 obyvatel. (Nejvyšší počet z oficiálního sčítání lidu - v něm pravděpodobně zahrnut i vojenský útvar a léčebna Babice).
- Na MNV ve zvlášť upravené obřadní síni z bývalé „zasedačky“ se konal první občanský sňatek.
- Byla dlážděna kostkami Kollárova ulice, po které se nyní pořádají závody drobných vozidel zahradní a zemědělské techniky.
- Dům č. 104 na začátku Palackého údolí byl převzat do majetku obce a zřízena v něm ordinace pro druhého lékaře v obci MUDr. Bozadžijeva.
- JZD (Jednotné zemědělské družstvo) v Bílovicích začínalo svou činnost zřízením veřejné prádely v domku mezi lávkou a zahradou býv. Kvapilovy restaurace a převzetím obecních sadů.
- Byl vysazen ořechový sad v prostoru dnešní zahrádkářské kolonie MLADOVA I. a byla uvedena do provozu družstevní mlátička na obilí.
- Při místní škole vznikla Pionýrská skupina Marie Majerové o 19 členech pod vedením Evžena Zelinky.
- Z 366 domácích porážek vepřů bylo do státního fondu dodáno - 1800 kg sádla.

Z kronik a historických dokumentů vybral Bořivoj Nejezchleb

Bílovecké pověsti

Znovu se vracíme k pověstem, které se dotýkají zřícenin hradu Ronova. Poprvé Kozlíkem publikovanou pověst „Vily na Hrádku“ Alois Kala rozvedl v knížce Bílovice nad Svitavou takto:

„Mezi lidem v dřívějších dobách uchovala se pověst o strašidlech, která prý na hradě přebývala. Nikdo neměl tu zůstatí přes poledne nebo po klekání. Jedna dívka z Bílovic jednou prý se omeškala na trávě do 12. hodiny polední. Tu vzpomněla si na strašidla a chtěla rychle odejít. Leč nemohla z místa vykročit. Zároveň uzřela průvod vzdušných bytostí v bílých závojích a uslyšela jakýsi tajemný zpěv. Zpěv zněl tak krásně a líbezně jak žádný člověk nemůže zazpívat. Když se vrátila domů, nikdo tomu nechtěl věřit, ale také nikdo nezůstal v lese v těch místech přes poledne“.

Dnes se můžeme jen dohadovati zda to byla únava a krásný sen nebo někteří z mysliveckých mládenců, kteří sloužili v myslivně Na Jezírku, co zaviniho pozdní návrat z trávy na pasece u zřícenin Ronova.

OBĚŠENKA

Pověst, zachycenou Aloisem Kalou ve svrchu zmíněné publikaci z r. 1931, převyprávěl Vitek Halfar v r. 1984 v okresních novinách SMĚR takto:

„Obchodní cesta z Blanska do Brna byla v dávných dobách ohrožována loupeživými tlupami, jejichž členové přepadali a obírali bohaté kupce o majetek i o peníze. Nebylo divu, že se kupci někdy vyhýbali se svými vozy této hlavní obchodní cestě a pustili se po silnici k Vranovu a odtud teprve k Brnu.“

Mezi Soběšicemi a Útěchovem stála již v 17. století, a dodnes stojí, myslivna, zvaná U Jezírka. Mořské oko se tu dívalo hladinou nedalekého jezírka namodralé vody na svět. Revír myslivny byl velmi rozsáhlý. sahal od Vranova k Soběšicím, od Babic k Hádům. Byl tehdy hlídán revírníkem, třemi hajnými a třemi mysliveckými mládenci. Všichni byli ozbrojeni až po zuby.

Jenou vyslídili strážcové lesa nebezpečného vůdce loupežníků, když tvrdě zaspal ve skrýši ronovského hradu. Lesníci svázali zločince provazy, naložili na vůz a pak bezohledně pověsili na vysoké křivolaké borovici v nedalekém lese. Kupci a lidé v okolí si oddechli, ale ne nadlouho.

Členové lupičské bandy slídili po revírníkovi, až bude sám. Přepadli myslivnu U Jezírka, spoutali revírníka a zatáhli do lesa k vysoké křivolaké borovici a pověsili ho tam, kde skončil jejich vůdce.

Loupeživá tlupa zvolila nového vůdce a řádila v těchto lesích ještě dlouhý čas, až bylo nuceno zasáhnout vojsko.

Místní lid přezdíval tomuto místu, kde dodnes roste vysoká křivolaká borovice, U Oběšenky. Je to před Soběšicemi, kde pramení potok Melatín a kde dnes rudě dozrávají jeřabiny, jako by byly napojeny čistou lidskou krví“.

Alois Kala uvádí, že k ukončení činnosti loupežnické bandy došlo za vlády Marie Terezie a že byla zakončena popravou, na které byl přítomen i bílovecký občan Kalod z domu č. p. 55. Myslivna U Jezírka vždy patřila ke katastru obce Bílovice nad Svitavou a byla uváděna pod č. p. 97.

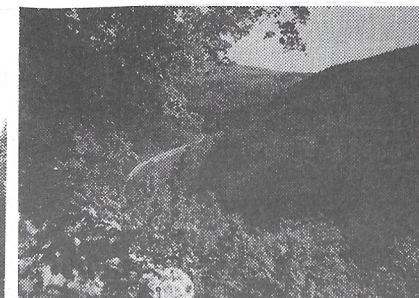
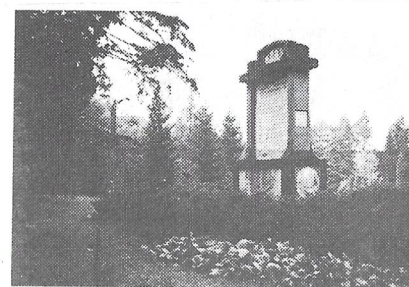
Bořivoj Nejezchleb

Pozvánka na procházku po památkách Lesnického Slavína

PŘÍRODA

Kraj lesů, vod a strání bezprostředně navazující severně na hranice města Brna oplývá nevšedními přírodními krásami obohacenými mnoha vzácnými historickými a uměleckými památkami. Tento region, v němž se nacházejí Bílovice nad Svitavou, bývá často prezentován pouze jako území světoznámého Moravského krasu a v jeho stínu tak trochu zůstávají nádherné zdravé lesy, které se zde v celém komplexu rozprostírají. Proto je třeba je připomenout a s nimi evropskou raritu Lesnický Slavín, který se v nich nachází.

Uvedené lesní porosty obhospodařuje Mendelova zemědělská a lesnická univerzita v Brně, její Školní lesní podnik Masarykův les Křtiny. Celková rozloha dosahuje téměř 10,5 tisíce ha. Z této výměry se přibližně jedna třetina nachází v Chráněné krajinné oblasti Moravský kras. Celé území se vyznačuje pestrostí přírodních podmínek. V členitém terénu na velmi rozdílném geologickém podloží jsou dlouhodobě pěstovány lesní porosty s užitím přírodních způsobů hospodaření. Porosty jsou převážně smíšené, vynikající růstové a další vlastnosti vykazují především buk a modřín, jehož místní populace je označována jako modřín adamovský. Daří se zde přirozené obnově, pracovaná je péče o nárosty a mladé porosty, úspěchu se dosahuje při obnově porostů. Pozoruhodný v těchto přírodních podmínkách s nedostatkem srážek je převod na les výběrný. Bez zásahu jsou uchovány celé porosty s přirozenou skladbou dřevin, tak vzniklo a bylo vyhlášeno na ploše 820 ha 18 přírodních rezervací, z toho 3 národní. Nachází se zde také mnoho přírodních památek jako například známá Býčí skála nebo Rudické propadání. Založena a provozována jsou 3 arboreta, která slouží stejně jako celý podnik posluchačům Lesnické a dřevařské fakulty MZLU v Brně, odborné veřejnosti a všem návštěvníkům.



Mnohaletou tradici má Školní lesní podnik Masarykův les Křtiny, založený v roce 1923, v rozvoji estetické a výchovné funkce lesů. Přírodní krásy zdejší oblasti jsou záměrně doplňovány, na vyvýšeninách jsou tak udržovány výhledy, v komplexu souvislých lesů jsou upravovány lesní palouky, kolem nich jsou pro zpestření vysazovány cizokrajné dřeviny. Jsou podchycovány prameny, následně budovány lesní studánky a na vybraných místech jsou umístěny pomníčky a pamětní desky. Celý soubor asi 65 takových objektů se nazývá Lesnický Slavín. Studánky plné zurčící čisté pramenité vody, desky na malebných místech, majestátné pomníčky větší i menší jsou věnovány vynika-

jičím českým i zahraničním lesníkům a umělcům, význačným učitelům lesnických věd, také zvířím, stromům a lesům samotným. Slavné osobnosti našeho kulturního a lesnického dědictví jsou připomínány nejen jmény, ale i svými výroky a citáty z díla. Tak spolu s vyobrazeními a úpravami jednotlivých prvků Lesnického Slavína jsou přinášeny pozornému návštěvníku mnohá poučení a zázitky. Proto jsou také objekty vyzžívány k různým kulturním akcím, jako například slavnost vítání jara, recitály v přírodě a vzpomínková setkání.

Odborníka i laika potěší před procházkou v přírodě připravený průvodce Lesnickým Slavínem. Na mapě si vytýčí pro sebe lákavou turistickou trasu, v popisu jednotlivých objektů se seznámí s údaji a pak již jen vyrazit. Počet prvků Lesnického Slavína je poměrně velký, proto je třeba více vycházek za zdravím a poznáním. Teprve poté člověk shlédne studánku Pod hradem s nápisem z indických moudrostí *Zvíře budiž Ti bratrem a rostlina sestrou*, studánky Tetřeví, Srnčí i Slučí, studánka U psa s citátem Viktora Huga *Čím více poznávám člověčenstvo - tím více miluji psy*, studánka sv. Huberta s vyobrazením patrona myslivců, památník Karla Hynka Máchy s úryvkem z jeho velké básně *Máj*, studánka Ptačí svatyně, Památník umučených lesníků, památník profesora Haši s citátem *Jsi v lese, jsi v chrámu*, památník profesora Zlatníka, pamětní deska Rudolfa Těsnohlídka, studánka Leoše Janáčka s notovým úryvkem z opery *Liška Bystrouška*, studánka brněnského rodáka Jiřího Tomečka, také v Bílovicích nad Svitavou nově vybudovaný památník prvního vánočního stromu republiky a obnovený Liduščin pomník, jež oba na sklonku loňského roku osobně otevřela předsedkyně Senátu ČR paní Libuše Benešová, a mnohé další

Tento Lesnický Slavín je velké zavazující dědictví po zakladatelích vysokého lesnického školství v Brně před více než 80 lety, po profesorech Josefu Konšelovi, Rudolfovi Hašovi a především Josefu Opletalovi. A tak si v současnosti vnímavý návštěvník nemůže nechat ujít vycházku do Řícmanického arboreta, kde se nachází vyvrcholení Lesnického Slavína představovaného líbezou studánkou *Prosba lesa* a do výše 7 metrů se pyšně tyčícím památníkem *Stromy*. V překrásném prostředí se tak seznámí s na památku vypsanými rčeními a lidovými moudrostmi o lese skoro 20 národů světa, vše v originálním jazyce i českém překladu. Ti muzikálně nadaní si mohou i zazpívat z vyobrazené partitury profesorem Antonínem Dykem zhudebněné básně Jaroslava Vrchlického, která dala jméno celému památníku. Jistě nezapomeně navštívit zalesněný žlíbek podél arboreta, kde vyvěrá pramen vody, na kterém stojí studánka *Prosba lesa*. Na její čelní stěně si pak přečte slova nadčasového poselství:

Milý člověče!

*Jsem dárcem tepla v Tvém krbu za chladných nocí
a dárcem přívětivého chládku v žáru letního slunce.*

*Já jsem dal trámovi Tvému obydlí a desku Tvému stolu,
ze mne je lože ve kterém spáváš i kleč Tvého ráda.*

Já jsem dodal topůrko do Tvé sekery a branku do Tvého plotu.

Ze mne je dřevo Tvé kolébky i Tvojí rakve.

Já jsem tím, čím pro blahobyt je chléb a pro krásu kvítka.

Slyš tedy moji prosbu:

N e p u s t o š m n e !

Ať čtenář této stati chápe obsah jako pozvání k návštěvě hlubokých lesů Školního lesního podniku Masarykův les Křtiny. Do lesů známých výsledky tvorby a práce mnohých vynikajících umělců, učitelů a lesníků. Zaručeně se zde setkáte i s posluchači lesnických, dřevařských a krajinných studijních programů, kteří se připravují na svoje budoucí povolání. Třeba při krásné procházce narazíte i na chytrou a veselou Lišku Bystroušku, či její potomky, kteří jsou tu také doma.

Ing. Pavel Mauer, Školní lesní podnik Masarykův les Křtiny

OBSTOVÁNÍ

Z knihy Jiřího Jaroše Bělehradské lekce

pokračování z čísla 3/1999

O civilizaci bomb

Krásný srpnový den v ulicích Bělehradu. Z bulváru 29. Novembra kráčíme Takovskou ulicí do parku v prostoru tříd 27. Marta a Cvijičovy. Za malou chvíli se uprostřed rušného města otevírá pohled na krásný cihlový pravoslavný chrám ve stylu klasické srbské „moravské“ stavitelské školy zasvěcený svatému Markovi. Chrám, stromořadí, spěchající chodci, ženy s kočárky, penisté, předseda Srbské akademie věd vycházející u chrámu po ranní modlitbě, hrající si děti na pískovišti před divadlem dětské scény - vše je na první pohled zcela normální.

Když oči zamíří od budovy dětského divadla doprava, naskytá se jiný „normální pohled“. Místo je plné trosek. Místo, kde před časem stávala poměrně velká vysoká budova. Místo, které je jakoby obrovským skalpelem přeříznuto vejpl. Ze zbývajících budovy někdejšího nádvorního traktu je od střechy až po sklepní prostory „jediný veliký model pro posluchače studia architektury - podívejte se prosím, jak názorně je předveden způsob stavby jednotlivých podlaží!“ Bohužel - to není model, to je prosím skutečnost. To místo patří bombardovanému srbskému radiotelevisnímu studiu — známé „R T S“.

Všude se pilně pracuje. Dělníci a stavbaři odstraňují trosky, odevšud se ozývají zvuky motorových pil, rozbrušovaček, kang a jiných stavebních strojů. Před areálem u plotu je položen plechový truhlík. Je plný roztaveného vosku ze stovek svíc. „Ty svíce sem nosí Bělehradčané na památku zabitých pracovníků a všech obětí zdejšího bombardování“, doplňuje Jelena. „Zasažena nebyla jen budova televize. Také část dětské scény dostala svůj díl - tlaková vína při zásahu značně poškodila divadlo, takže muselo být vyklizeno. Hodně mrtvých, několik raněných dětí, zde v parku - to je vojenský cíl“? Jelena si zakrývá oči. Na pláč už není čas, musí se opět žít, musí se odstraňovat trosky, stavět, starat se o pozůstalé, shánět těžce živobytí v bombardovaném městě, v blokádě - „vše je přece normální. . .“.

„Nikdo nevěřil, že by bombardovali takový cíl. Představte si, že by nějaký útočník napadl vaši televizi jen proto, že se mu nelíbí jednání vašeho prezidenta. Jen proto, že považuje vaše sdělovací prostředky předem za prohané a za šířitele propagandy násilí a bezpráví, a to vše bez řádného důkazu“, po-

kračuje Jelena. Na toto konstatování ovšem nenacházíme odpověď - alespoň ne takovou odpověď, která by mohla důstojně oponovat.

Maně přitom vzpomínám na fotografie ze západního tisku, která též byla uveřejněna u nás. Byla to trčící ruka z trosk zničeného televizního studia. Její majitelka byla dokonce později identifikována jako jedna z pracovníků tvárného personálu televize. Říkám to Jeleně a dodávám: „Víš, když si představím, že před nedávnem tu žili a pracovali lidé, kteří se ničím neprovinili, připadám si jako ve zlém snu“. „Ještě uvidíš, že ten zlý sen má mnoho dalších podob“, odpovídá Jelena.

Natáčíme Jelenu svými amatérskými kamerami před zničenou televizí a necháme ji přes panující všudypřítomný rámus říci alespoň několik autentických slov v rodném jazyce. Říkám panu starostovi: „Ty snímky sřežte jako oko v hlavě. Patrně to budou jediné necenzurované záběry z Bělehradu, které naši spoluobčané uvidí“. Po návratu domů, při pohledu na televizní záběry a komentáře, jsem si až s děsivou přesností uvědomil, jaký trefný fakt jsem onoho srpnového dopoledne 24. srpna 1999 mimoděk vyslovil . . .

A lekce „normality“ pokračuje. Normality, která postupně, ale vytrvale šokuje. A nejenom šokuje. Klade znepokojující otázky - občanu hlásícímu se k takzvaným „civilizačním hodnotám“. Zde, v samém srdci Bělehradu, onoho Bělehradu, o který se po staletí svářil evropský Západ s evropským i asijským Východem.

Zničené krásné budovy. Jak historická architektura patří například ministerstvu zahraničních věcí nebo ministerstvu spravedlnosti nebo dokonce ministerstvu kultury (proboha, jaké toto byly nebezpečné cíle?), tak i moderní stavby ministerstva vnitra nebo obrany. Přitom vůbec první zásahy nebyly zaměřeny na ona „silová“ ministerstva.

Svědkové zásahu tvrdí, že při bombardování létali lidé ven z budov a někteří dopadli na křižovatku na třídě Kralja Milana takovým způsobem, že je tlaková vlna vrhla až na kandelábry veřejného osvětlení, a dokonce na dopravní semaforey. Viděl jsem mnoho matek s odrostlými dětmi, které ukazují zničené trosky budovy v tomto prostoru svým synkům, aby si dobře, snad na celý život zapamatovali „dobrodiní“ civilizace bomb a raket.

V těsné blízkosti budov ministerstva vnitra se nachází budova městské kliniky. Tato budova byla - podobně jako dětské divadlo u státní srbské televize - postižena po raketových útocích tak silnou tlakovou vlnou, že zde ležící pacientky, některé i s dětmi, doslova vymrštila z postelí. Toto mají být ony „vedlejší účinky“ zásahu? Toto mají být příklady „humanitního bombardování“ - jak toto barbarství eufemisticky označil prezident jistého středoevropského státu?

Účinky bombardování ovšem vidíme nejenom ve starém středu Bělehradu. Rovněž nově vybudovaný Bělehrad zvláště v oblasti Zemunu, Bežanije a třídy Jurije Gagarina nese těžké následky zásahů. Na nábřeží Dunaje na bulváru Nikoly Tesly pak leží dva neznámější objekty raketových útoků - velvyslancství Čínské lidové republiky a hotel Jugoslavijska. K zasaženým objektům rovněž patří vysoká budova někdejšího stranického výboru SKJ, která je ze všech částí Bělehradu již zdaleka viditelná a tvoří jednu z jeho novodobých - byť, jak říkají někteří odpůrci tohoto stavebního stylu, nejméně podařených - dominant. Architektoničtí puristé dokonce tvrdí - „je škoda, že v tomto přípa-

dě se dílo boření nepovedlo dokonale“, tak prý byla budova ošklivá. Ovšem libost nelibost, byla to přsně civilní budova. Sloužila mimo jiné i zcela občanským účelům, jako restaurace, kavárna, středisko mládeže. Tedy zamířit na takový „cíl“ je stejný válečný zločin, jako v ostatních případech útoků na civilní objekty. Je přímo symbolické, že zatímco budova ztělesňuje jedno mocenské centrum bývalé federální Jugoslávie je zčernalou ruinou, další taková budova, která si svým charakterem i při své naleštěnosti příliš nezadá s hranatým mrakodrapem SKJ, zůstala zcela nedotčena jakýmkoli útokem. Přírozeň - je to budova nejdražšího finančního a průmyslového komplexu, který v Jugoslávii rozhodil sítě - koncertu GENNEX. Zde se konal „náletový zázrak“ - ani jedna střepinka se nedotkla provokativní výškové budovy s celým areálem hotelových staveb, dlužno podotknout, celkem oku milovníka moderní architektury lahodících. Pan starosta, když projíždíme kolem, podotýká výstižně: „Bodejť by si plutokraty rozbíjeli své budoucí residence . . .“. Zde byly útoky odděleny od ostatního bělehradského území přímo vzorově.

Bohužel toto, jak se zdá, neplatí o drtivé většině dalších významných objektů v Bělehradě. S pokračující cestou se jejich výčet stává stále rozsáhlejší a děsivější - městská elektrárna, zásobníky plynu, poštovní centrum, továrna na výrobu motorů, neurologická klinika, hotely, klášter jako Sveti Arhandel Gavriilo v Zemunu nebo monastýr v Rakovici a mohli bychom tak pokračovat ještě hodně dlouho.

Při obhlídce některých bombardovaných objektů i nezasvěceného pozorovatele musí napadnout otázka - jaký význam to mělo mít? K čemu může sloužit z vojenského nebo strategického hlediska útok na hotel, klášter nebo nemocnici? Pomineme-li propagandistické fabulace, běžné v jakémkoli vojenském konfliktu - například tvrzení, že hotel Jugoslavijska byl „trvalým úkrytem proslulého velitele paravojenských složek Arkana“ - postrádáme zcela takový smysl u takových objektů jako jsou nemocnice nebo kláštery.



A kybychom vzali - bráno zcela akademicky - i do úvahy takovou možnost, že se jediný „zločinec“ ukrýval v hotelu, je oprávněně kvůli jedné osobě ničit celý obrovský hotel a ohrozit tak nebo i zmařit stovky dalších lidských životů. Vždyť kterýkoli zpravodaj na světě, který se podívá na trosky hotelu Jugoslavijska, musí - pokud má jen špetku soudnosti - takový postup od základu odmítnout! A navíc - bylo by takovouto akcí dosaženo propagovaného cíle - totiž zničení „hledaného zločince“? Je přece jasné, že když byly tyto lokality bombardovány, sledování jedinci již byli dávno ukryti na jiných, neznámých místech. U těchto případů badatele, který se zabývá podrobněji novodobou historií, mohou napadnout pouze jediné ana-

logie - a to bombardování Guernicy ve Španělsku a Nankingu v Číně — a jediný cíl, kterého mělo být dosaženo v obou případech - totiž teror na civilích. (Uvádím tyto příklady jako historické. Podle mého názoru šlo o první případy v novodobých dějinách, kdy bylo záměrně bombardováno výhradně civilní obyvatelstvo. Historikové by mohli mít k těmto analogiím výhrady a například uvést bombardování Habeše. Tam však podle mého názoru nešlo o čistě civilní cíle, jakkoli byla „vojenská síla“ vojsk Haile Sellasieho ilusorní proti vojenské síle Duceho Italů . . . Avšak dosti badatelství. Vždyť jde především o životy nevinných . . .)

A pokud se věc týká klášterů a nemocnic? Patrně zde vždy vyvstane ze strany útočníka obhajoba, že šlo o „nechtěné, vedlejší, nežádoucí účinky jinak přísně cíleného bombardování“. Je tomu vskutku tak? Jak potom odvodnit takové škody v monastýru u Rakovice? Nejbližší továrna, která zde byla zasažena raketovým útokem, je závod „21. maj“, která leží od monastýru asi tisíc až dvanáctset(?) metrů a v blízkosti je ještě kamenolom (vojenský cíl??). Přesto projektily dopadly v těsné blízkosti kláštera a tlaková vlna narušila statiku budov. Dalším cílem v Rakovici byla továrna na motorx „I.M.R.“, kterou jsme měli možnost shlédnout při cestě z kláštera. Továrna je uprostřed panelového sídliště - „Ti lidé zde museli mít při útoku doslova vidění a šok“, zhodnotil pan starosta situaci. Jestliže toto byly ony „legitimní cíle“ v dané oblasti, jak se mohli pečliví plánovači útoku tak fatálně „zmyšlit“ a nechat zasahovat nálety bezprostřední okolí kláštera? Když už odhlédneme od veškeré etiky - neboť takové jednání žádnou etiku vpravdě nemá - a chtěli bychom takový útok zkoumat z hlediska zhola utilitárních - šlo o „objektivní po-tiže“, o zpackané lajdáctví, anebo o vyslovený záměr? Ze všeho nejvíce se i obyčejnému pozorovateli nabízí bohužel právě ona poslední možnost.

Je velice těžké domýšlet tyto a podobné otázky až do jejich posledních logických konsekvencí. Jestliže jsme shledali takovou situaci poblíž Bělehradu, jak to asi muselo vypadat s útoky na jižní Srbsko a Kosovo, kde jsou takové architektonické skvosty z rodu klášterů, že byly již v minulosti zařazeny do památkové ochrany UNESCO? Tanou mi na myslí taková místa jako Gračanica, Sopočani, Studenica nebo Dečani . . . Vzpomeňme si jenom na velkou kampaň tisku v období takzvané „bosenské války“, kdy se boje vedly u Dubrovníku nebo u Mostaru. Jak velký zájem projevoval tisk o ochranu Dubrovníka!

A když jde o srbské památky, byť byly třeba chráněny UNESCO, nezve se „v širém poli ani hlásek“. Tento dvojí metr „mediální etiky“ je patrný v případě útoku na Jugoslávii snad všude a ve všech situacích. A kdyby tento „metr“ platil jenom o hmotě, o budovách, o památkách, on bohužel platí zejména o lidech . . .

Ekologie

O stromech ve městě

Protože podobné problémy jsou živé i v obcích jako jsou Bílovice se svolením autora otiskujeme článek odborníka nad jiné povolanějšího. Mezi tím došlo k výrazné změně v zákoně č. 114/1992 o ochraně přírody a krajiny. S účinností od 1. 9. 2000 se plná působnost ve věci povolování kácení stromů

přesouvá do pravomoci obecních či městských úřadů, okresní úřad RŽP bude nadále fungovat v této oblasti pouze jako odvolací orgán. Bližší podrobnosti o této změně budou občanům sděleny na veřejné vyhlášce, veřejném zasedání obecního zastupitelstva a samostatným příspěvkem v dalším čísle zpravodale

Ing. Vít Kratina, zástupce starosty

O stromech ve městě

Ano, stromy ve městech (a pejsci a kočičky), jsou naši přátelé. Nicméně město si lidé v první řadě vystavěli proto, aby zde mohli žít, se vším všudy, a jsou to také oni, kteří rozhodují podle svých potřeb a prospěchu, co kde a jak může růst.

Stromy ve městě mají celou řadu významných užitkových funkcí, populárně řečeno, čistí a zlepšují vzduch a zvláště pak působí příznivě na psychiku lidí. Jsou to poslové přírody, kteří, jako živí tvorové, mění kamenné moře města v přijatelný, obývaný prostor. Jedna z kontraverzních vlastností stromů je ale okolnost, že na rozdíl od lidí i zvířat během svého dlouhého života neustále rostou. Z malých sazenic v zahradě vyrostou obvykle již za deset až patnáct let do optimální velikosti tří až pěti metrů, kdy působí nejlépe. Tím to ale nekončí a ony rostou dále, až se z nich stanou třeba obrovské kolosy. Mohutnými kořeny nadzvedávají chodníky a rozrušují zdi, vysušují půdu u staveb, kde pak praskají stěny a v nejlepším případě větvevi škrábou po omítce a stíní. Městské prostředí není navíc pro ně optimální, trpí zde solením cest, znečištěným ovzduším a zvláště suchem. Jejich kořeny úpí pod asfaltem, nemají zde kyslík, nedostane se k nim voda, a proto není divu, že zvláště mimo parky nebo jiné volné plochy jsou tak oslabovány, že je brzy napadají dřevokazné houby. Uhnívají jim kořeny, prosychají větve, velmi rychle stárnou a mohou při pádu ohrozit lidi, stavby, elektrická vedení, prostě vše co bude v ráně.

Je zjevné, že názor na to zda jsou stromy v daném případě žádoucí, či nikoliv, se bude velmi lišit podle toho, kdo věc posuzuje. Ten, koho strom může ohrozit, navíc, rosteli na jeho pozemku, bude chtít kácat. Druzí, kterých se to netýká, budou vehementně proti. Mimo to bude celá řada složitějších případů, které bude třeba řešit, což by se však vždy mohlo dít se znalostí věci a s přihlédnutím ke všem možným odborným aspektům. Patrně převaha obyvatel pochopí, že o věci nemůže rozhodovat „rychlá rota“ ekologů, jak jsme si přečetli v novinách, ale musí to být státní správa s použitím právní normy, která na takové případy myslela. Podle zákona 114/92 Sb. a příslušné vyhlášky je povoleno kácení dřevin rostoucích mimo les bez povolení, pouze tak, že se zásah dopředu oznámí, tehdy, když stromy nejsou významným krajinným prvkem . . . a nepřesahují obvod kmene osmdesát centimetrů, měřený v prsní výšce (souvislé keřové porosty do plochy čtyřiceti metrů čtverečních). O osudu stromů větších musí rozhodnout příslušný státní úředník, který může nechat posoudit zdravotní stav stromu znalcem, odborníkem z ochrany rostlin nebo fytopatologie, popřípadě nechat zhodnotit estetické aspekty architektem, ohrožení budov stavařem nebo dát také například na vyjádření hygienika. Ne vždy totiž musí být důvodem k rozhodování o smýcení stromů pouze nebezpečí pádu větví či kmenů a narušení staveb. O vlivu

pylu kvetoucích stromů vědí svoje alergici, kterých je čím dál více a právě ony často diskutované topoly mohou být pro ně přímo metlou. Může být vyloučeno také názor dalších „účastníků řízení“, například ekologických aktivistů. Ti ale musí připustit, že prezentují jen jakousi část laické populace a nemohou si osobovat právo na demagogická, odborně nepodložená tvrzení. Názor mladých, nebo takzvaných ekologů (někdy jde ale o nestárnoucí „věčné oponenty“), nemusí být správný jenom proto, že je „halasně a vztekle vtrubován“. Konkrétní případy by měly být všemi posouzeny na místě, což by vyloučilo pozdější spekulace, nařčení a mediální spory. V každém případě by se ale mělo, v případě pozemku soukromého, dát na názor vlastníka pozemku. V případě pozemku, který vlastní stát, by měl rozhodovat názor odborný. Častá je totiž u oponentů kácení tendence, stromy personifikovat, považovat je téměř za bytosti lidské nebo démonické, prezentující mýtus života. Ochrana stromů ve městě ale není náboženství, kde by měly rozhodovat pouze city, ale ve sporných případech, kdy stromy mohou něco nebo někoho ohrozit nebo dožívat a podobně, by měla být rozhodnutí racionální, odborná a prospěšná všem obyvatelům. Hysterie kolem kácení stromů může mít totiž i neočekávaný negativní dopad. Lidé se budou obávat stromy vůbec vysazovat, aby neměli v budoucnu potíže. Mohou si ale také pomáhat pokoutně, stromy prostě začnou trávit herbicidy.

Prof. Ing. Radomír Mrkva, CSc., vedoucí Ústavu ochrany lesů, Fakulta lesnická a dřevařská, Mendelova zemědělská a lesnická univerzita

POSTRÉHY ZAKŮ ZS

Výlet na Macochu

V neděli 23. 7. 2000 jsme se zúčastnili výletu na Macochu, na kterém byli i děti z Francie. Zájezd pořádali bílovičtí debrujaři s paní učitelkou Martinou Kříčkovou. Odjezd z návsi byl v 9.30 hodin. Na první zastávce ve Křtinách jsme si prohlédli kostel, potom nás autobus zavezl na Macochu, pěšky jsme sešli k Punkevní jeskyni a po její prohlídce, šli někteří na oběd, ale my s babičkou jsme se podívali ještě do Kateřinské jeskyně. Domů jsme se vrátili asi v 17 hodin a výlet se nám moc líbil.

Honza a Lucka Bednaříkovi, 4. a 8. třída

Zájezd do Kunštátu a okolí

26. července jsme jeli společně s Debruáry z Francie na zájezd do Rudky u Kunštátu, města Kunštátu a Olešnice. Zájezd vedla paní učitelka Kříčková.

Dojeli jsme do Rudky u Kunštátu. Tam jsme navštívili uměle vytvořené pískovcové jeskyně, které vytvořil samouk - sochař Stanislav Rolínek. Vchod do jeskyně střeží majestátní socha Iva. Uvnitř jeskyně byly nejzajímavější sochy patnácti blanických rytířů a nejzdařilejší socha sv. Václava na koni. V parku, pár kroků od jeskyně byla překrásná socha T. G. Masaryka v nadživotní velikosti. Za druhé světové války byla socha zničena (rozřezána) a zbyly z ní jenom boty na podstavci.

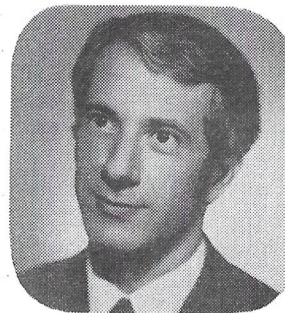
Na kopci, nedaleko jeskyně stojí rozhledna Milenka u Kunštátu. Je z ní krápný pohled na okolní krajinu

V Kunštátu jsme navštívili výrobu kunštátské keramiky. Sledovali jsme pracovní postup od zpracování hlíny, až po konečný výrobek. Moc se mi líbilo tvarování váz a glazování vypálené keramiky.

Pokračovali jsme v jízdě do Olešnice. Tam jsme navštívili ruční barvírnou látky. Jmenuje se to modrotisk. Zajímalo nás jak natírají ornamenty na formách a těmi pak potiskují bílé plátno, které máčí v modré barvě a barva se jmenuje indigo. Potom plátno vymáchají ve slabém octovém roztoku. Tím se nanesený potisk uvolní a vzorek se objeví v bílé barvě.

Přesto, že nám na zájezdě sem tam sprchlo, nám to nevadilo a domů jsme se vrátili obohaceni především vědomostmi a zážitky.

Eliška Kašpárková, 4. třída



Vzpomínka na našeho vzácného občana, archeologa PhDr. Vladimíra ONDRUŠE

Když v neděli 14. května se roznesla obcí zpráva, že umřel p. Dr. Vladimír Ondruš, bylo těžké této nečekané skutečnosti uvěřit. Všichni jsme mu v jeho nemoci drželi palce a věřili, že se brzy vrátí domů, ke své rodině, do milovaných Bílovic i ke své celoživotní práci - vědeckému bádání.

Dr. Vladimír Ondruš se narodil 5. října 1932 v Dolních Bojanovicích, kde byl také vynikajícím žákem obecné školy. Jako výborný student absolvoval gymnázium v Mikulově a Filosofickou fakultu - obor prehistorie a historie - v Brně. Po studiu nastoupil na místo ředitele Okresního muzea v Kyjově. Odtud po krátkém, ale záslužném působení v r. 1960 přešel na pravěké oddělení Moravského zemského muzea v Brně, kde setrval až do svého odchodu do důchodu. Toto oddělení vedl v letech 1978 až 1990 a řadu let byl náměstkem ředitele MZM.

Dr. Ondruš se věnoval nejen muzejním fondům, přednáškám a výstavní činnosti, ale nemalou měrou se zasloužil o propagaci pravěkých dějin naší země a naší archeologie vůbec. Současná instalace moravského pravěku v MZM vznikala pod jeho vedením. Jako archeolog prováděl jeden ze svých prvních výzkumů na Hoře sv. Klimenta u Osvětman. Byly tam vykopány základy staroslovanského kostela. Celá tato lokalita je svázaná s tradicí byzantské misie a osobou arcibiskupa Metoděje.

Ve větší míře pak se Dr. Ondruš zaměřil na studia nejstaršího zemědělského osídlení Moravy v mladší době kamenné. S jeho jménem zůstanou navždy spojeny jihomoravské Vedrovice s tamními pozoruhodnými neolitickými

ohrazenými areály a nejstarším dosud prozkoumaným středoevropským - pohřebištěm. Těmito výzkumy si Dr. Ondruš zajistil trvalé místo v dějinách české a evropské pravěké archeologie.

Ač vědec s renomé přesahující hranici své vlasti, projevil také hluboký citový vztah ke svému rodišti - Dolním Bojanovicím, kde se zúčastnil na přípravě publikace k jejich historickému jubileu.

Také vřelý vztah měl k Bílovicím, které poprvé poznával v mládí jako pacient Babického sanatoria, které mu spolu s krásným lesním prostředím vrátilo zdraví. V Bílovicích našel svou lásku Janu Wünschovou. Po svatbě v Bílovicích bydleli u manželčiny rodiny. Později získali byt v Brně, ale citový vztah ke krajině plné lesů a zdravého ovzduší přivedl manžele již se svým synem po letech zpět do Bílovic.

Od roku 1986 se objevily občas zdravotní problémy, které ho i někdy odváděly od milované vědecké práce.

Spolupracoval se svou paní Janou na různých pracích pro obecní úřad, psal texty darovacích listin vánočních stromů pro Brno, psal fundované příspěvky do našeho zpravodaje. V posledních letech se věnoval s velkou radostí sepsání knihy o historii Bílovic nad Svitavou. Navštěvoval archivy nejen v Brně a hledal originály dokumentů o jednotlivých domech, událostech vázících se k naší obci. Spolupracoval na této knize s naším kronikářem, bývalým ředitelem ZŠ p. Bořivojem Nejezchlebem a dalšími odborníky. Jednotlivé části knihy zpracoval tak jak si předsevzal a těšil se, že po uzdravení se bude podílet na jejím vydání.

Poslední jeho práce pro bílovické občany je slavnostní lepolero k 70. výročí 1. stromu republiky R. Těsnohlídka, které vydal se svou paní Janou v listopadu 1999.

Dne 20. května 2000 za účasti mnoha vědeckých osobností, starostů obcí jižní Moravy a velkého počtu bílovických občanů byl pochován na bílovickém hřbitově. Dr. ONDRUŠ odešel, odešel nám všem . . .

Jeho práce a vzpomínka na pracovitého a dobrého člověka žije dál.

Vilém Kleveta

PODĚKOVÁNÍ

Děkujeme všem bílovickým občanům, kteří v tak hojném počtu doprovodili na poslední cestě drahého manžela a tatínka

PhDr. Vladimíra ONDRUŠE

a za všechny projevy soustrasti s naším velkým zármutkem.

*Jana Ondrušová, manželka
Mgr. David Ondruš, syn*

Kterak v Anglii na pívko skočit

Vážení přátelé,

pokud by vám někdo tvrdil, že jako příslušníci národa, ve kterém se vypije nejvíce piva na osobu na světě, nemáme v pivní kultuře konkurenci, nevěřte mu. Mluví z něj buď neznalost nebo závist nebo (a to nejčastěji) nikdy nebyl v Anglii. Zvu vás na pravé anglické pivo.

Restauraci v Anglii nebudete nikdy dlouho hledat, protože jsou skutečně na každém kroku. Místní jsou na jejich styl a unikátnost patřičně hrdí a dokonce se i sem tam můžete doslechnout, že spousta turistů přijíždí do Británie právě a jenom objevovat jedinečnost místních restaurací. Hospoda je vlastně obytným domem, jehož jedna část je otevřena pro veřejnost. Majitel (či nájemce) v domě tedy pochopitelně žije a právě tím je dokonale zajištěno, že nikdy nenarazíte na dvě stejné restaurace, stejně jako nenajdete dvě stejné domácnosti. Především je dobré být dopředu obeznámen s tím, že v anglické restauraci se neobsluhuje ve smyslu, na jaký je člověk zvyklý z domova, tedy donáška piva personálem až „pod nos“ tzn. na stůl. Pro každou sklenici (zde anglickou pintou, což je o malinko více než půl litru) je nutno osobně zajít až k baru. Tento systém má vůči našemu jednu nespornou výhodu. Pokud už konzument nemá sílu zvednout se od stolu aby objednal další kus, je evidentní, že dovršil svou míru a nemůže tudíž dojít k situacím, kdy číšník (často u nás označovaný jako NUTIC) šikovným řečením vnutí hostům ke konzumaci několik piv jaksi navíc . . .



Foto Ing. Vít Kratina

Hned po vstupu do restaurace vás doslova šokuje, že na čepu je běžně kolem 10 druhů piv doslova z celého světa (často i Budvar či Plzeň). To je pro člověka zvyklého na klasickou tabulku DNES STAROBRNO 10° přece jen trošičku překvapení. Piva Angličané dělají na několik typů, ale abych se přiznal, tomuto dělení jsem nikdy úplně nerozuměl. Na tom ale zase až tak nezáleží, protože pro začátek vám stejně nebude chutnat ani jedno. V zásadě můžete dostat buď pravé anglické, které se má podávat nechlazené a bez pěny (z nepřetlakovaných sudů), potom několik typů evropských piv, zvláštní kategorií tvoří piva černá a pak ještě různé zajímavosti, jako třeba indické pivo Kobra. A aby nebylo málo, můžete navíc zkusit z pohledu českého konzumenta naprosté hrůzy, jako třeba jablečné pivo, nebo pivo kombinované s limonádou.

Vyberete tedy víceméně libovolnou značku a chystáte se okamžitě platit. Zde ale dojde k dalšímu překvapení, když vám obsluhující personál vyskládá bez mrknutí oka nazpět veškeré drobné do posledního haléře. Jen jednou jsem vyzkoušel, co se stane, když výslovně uvedu, že drobné si mohou nechat. Nejprve se za mnou dlouho nechápavě dívali a potom vyslali člověka, který mě dostihnul a upozornil, že jsem si zapomněl na baru peníze. Když jsem stále trval na tom, že tu poslední penci opravdu nechci, stala se věc naprosto neuvěřitelná. Barman minci vzal a vhodil ji do kasičky označené „Pro opuštěné děti“, nebo nějak podobně (obdobné kasičky jsou v každé restauraci).

Cena, kterou za pivo zaplatíte se poměrně velice liší, ale ne jako u nás v závislosti na úrovni restaurace, ale spíše na turistické atraktivitě místa. A tak zatímco v Londýně a okolí dáte za pintu kolem dvou liber a to téměř v jakékoli restauraci, více na severu pořídíte stejné pivo za 1,30 a to zase málem kdekoli. Pokud se vám to zdá hodně, pak vězte, že hodně se to zdá i Angličanům a při zmínce o tom, že u nás by pořídil jedno pivo za ekvivalent 20 pencí jenom nevěřičně kroutí hlavami. Výhoda je ovšem v tom, že ačkoli v Anglii se u piv nikdy neuvádí jejich síla, subjektivně jsem je shledal silnější než piva česká a tudíž jich zdaleka nevy pijete tolik jako doma.

Během popíjení se můžete různě bavit. Základem je sledování televizních přenosů, poněkud více fotbalových, dále pak ze zápasů ragby a kriketu a v neposlední řadě dostihů. Existují dokonce restaurace (a není jich málo), které mají k tomu účelu pořízenou velkoložnou obrazovku, aby skutečně všichni návštěvníci dobře viděli. V každé takové restauraci navíc najdete jakýsi TV program, který oznamuje, který zápas bude kdy k vidění. Pokud se do takové restaurace dostanete právě v době nějakého významnějšího zápasu, budete si spíše připadat jako na tribuně stadionu a to včetně fanoušků s obličejí pomalovanými v klubových barvách a pochopitelně oděných v těch správných dresech, hlasitě povzbuzujících domácí team.

Mezi další zábavy patří i u nás dobře známé šipky, různé druhy kulečnicku a údajně dříve i domino. Velice oblíbeným je potom zařízení zvané JUKEBOX, případně různé druhy hracích automatů, které ovšem velice často fungují na bázi vědomostního kvizu (a nikoliv jen bezduchého mačkání světélkujících tlačítek tak, jak to znáte od nás).

Pokud chcete s někým poklábosit, není to v zásadě problém. Jestliže projevíte zájem, Angličané se s vámi ochotně dají do řeči, zvláště pokud poznají,

že nejste místní. Můžete si být jisti, že po počátečních víceméně standardních dotazech odkud že to vlastně přicházíte apod. devět z deseti Angličanů zavede řeč na počasí (v tomhle směru ty historiky o nich opravdu nelžou). Vy jim zase na oplátku můžete vysvětlit rozdíl mezi Českou a Československou republikou, protože tohle pro většinu z nich bude naprostá novinka, za to vám ručím.

V případě, že se rozhodnete objednat si i něco k jídlu, naleznete široký výběr zejména typických anglických jídel (tedy z hovězího a skopového), v jejichž názvech se střeoevropan ze začátku špatně orientuje (např. vás budou muset dlouho přemlouvat než si dáte „žábu v dřevě“). Ale ať si nakonec dáte cokoli, nebude to celkem nic exotického, a chuťově si budete připadat jako doma (a i z té žáby se nakonec vyklubuje celkem obyčejný párek v jakémsi těstu). Jídlo vám narozdíl od nápojů bude přineseno až ke stolu a tak se jenom připravte na to, že číšník bude neustále za něco děkovat a vyptávat se, jestli jste spokojen. To se může stát zdrojem mnoha překérných situací, zvláště pokud odpovíte na něco, čemu přesně nerozumíte. Obsluhující personál se v takovém případě začne tvářit jaksi podivně a okolí vám vysvětlí, že jste právě číšníkovi s ledovým klidem odvětil, že oběd vám nechutnal (i když vy jste skálopevně přesvědčen, že číšník se ptal na to, jestli máte ještě nějaké přání). Za oběd počítejte s vydáním od 5 do 10 liber, ale to už je skutečně cena za velice bohatýrské jídlo. Jenom drobná poznámka na závěr. Poměrně často se vám může stát, že kuchyně je během dne po určitou dobu uzavřena a tak je nutné se na tuto okolnost předem informovat.



Foto Ing. Vít Kratina