

# DVĚ PŘÁNÍ

pomůcka: batist, naras, animato

❄	S náma- hou tvořit	První díj tajenky	Obilí seté na podzim	Zázrak	❄	Značka kusu	Valením přesu- nout	Malé televizní sázení (býv. zkr.)	Druhý díj tajenky	Ohledu- pinost
Svedení					Umění					
Před- ložka					Domácky Svato- pluk Opavan					
Obilí určené k seti						Útok Uhlo- vodík				
Obruba				Prkno postele Jméno Polivky						
Iniciály tenisty Lendla			Lněná látko Mužské jméno							Sloven. „jestliže“
Astla- tovat								Před- ložka Nižší šlechtic		
❄	Karnýr Zbrázdit						Samec skotu Maminka			
Šlech- tické sídló						Značka mili- ampéru Louka		Hudební výraz (živě)	Dábel	
Onakým přuso- bem					Tykvó- vita rostlina Posměch					
Proud (básn.)				Ženské jméno Zabořit						
Chemic. značka aktinia			Způsobit Neši- kovní							
Mláďata skotu							Jm. Des- tinové Lyže (zast.)			
❄	Nuže	Zkr. souhv. Eridanus SPZ aut Ostravy				Obydlí trampa Zkr. Oděv. tvorby				
Třetí díj tajenky								Citost. houkání		
S radostí přijmouti								Obchod- ní škola (zkratka)		

Vyluštěnou tajenku zašlete na adresu OÚ Bílovice nad Svitavou nebo vhodíte do schránky TKR v přízemí OÚ nejpozději do 28. 12. 1995. Tři vylosovaní budou odměněni knihami a kalendářem na r. 1996.



# zpravodaj

PROSINEC 1995

Dvojčíslo – Cena 5 Kč

VDÁVÁ OBEČNÍ ZASTUPITELSTVO BÍLOVICE NAD SVITAVOU

## Z OBSAHU VYBÍRÁME:

- VÝSLEDKY ANKET Z MINULOHIO ČÍSLA
- BERLÍN–BÍLOVICE–VÍDEŇ – PŘESTAVBA ŽELEZNIČNÍ TRATI
- KŘÍŽOVKA O CENY

Baruška Duřková, 5 let, Bílovice nad Svitavou



## Vážení spoluobčané!

V říjnu 1995 jsme obdrželi část finančních dotací na některé plánované stavby a také zprávu, že v listopadu 1995 dostaneme další finanční prostředky, o které obec žádala začátkem roku. Proto jste jistě zaznamenali větší ruch na našich ulicích, než bývá v zimním období zvykem.

Za pomoci Českých drah a Správy a údržby silnic Brno se naše obec dočkala tolik požadované rekonstrukce Žižkovy ulice včetně zatačky v ulici Tyršově. Současně byly úplně nově zřízeny chodníky na těchto místech, jejichž krása zasvítí až při jarním sluníčku.

Následně začaly práce na rekonstrukci ulice Jiráskovy nad nádražím. Tato rekonstrukce bude pokračovat po celý rok 1996. Na Polance byly vybudovány inženýrské sítě (plyn, vodovod a kanalizace) od křižovatky ulice Šebelovy k hájence v délce 250 bm. V půdním prostoru obytného domu u nádraží a nad zdravotním střediskem p. MUDr. Jaroslava Fajkuse byly vybudovány 4 obecní byty. V obytném domě na Polance byly dokončeny z prostředků obce rovněž 4 obecní byty. V půdním prostoru nad dvorní budovou základní školy byl vybudován cvičný byt s kuchyňkou pro výuku našich žáků. Pokračovala také rekonstrukce ordinace ženského lékaře v Komenského ulici.

Bylo zřízeno veřejné osvětlení na Obránské a v Tyršově ulici u kostela, byly dokončeny místnosti nové úřadovny České policie v domě č. 49 na Žižkově ulici.

Nepodařilo se uskutečnit propojení kanalizace na ul. Dobrovského v zájmu zamezení odtoku splaškových vod do Melatína a to proto, že na tuto akci obec dotaci neobdržela. Spádové potrubí do Melatína bylo tedy pročištěno a je každý měsíc kontrolováno. Propojení na uvedené ulici bude provedeno v r. 1996 a hned potom může začít rekonstrukce komunikace v Kratinově ulici.

Všechny stavby si vyžádaly od členů obecního zastupitelstva, jednotlivých komisí a pracovníků Stavebního i Obecního úřadu hodně úsilí, času i nervů. Proto bych chtěl všem, kteří pomáhali při realizaci všech akcí v obci – nejen tedy těch stavebních, upřímně poděkovat jménem obecní rady a současně popřát hodně zdraví a osobní pohody v roce 1996 všem bílovickým občanům.

VILÉM KLEVETA  
starosta

## INFORMAČNÍ SERVIS OBČENÍHO ÚŘADU

1. Poplatky za psa.

Upozorňujeme, že poplatek za psa pro rok 1996 je splatný do 15. února 1996. Placení u paní Stloukalové, III. patro.

2. Daň z nemovitostí.

Změny, týkající se okolností rozhodných pro vyměření daně včetně změny osoby poplatníka, je poplatník povinen přiznat do 31. ledna zdaňovacího období.

Daň z nemovitostí je splatná jednorázově nepřesahuje-li 1000 Kč a to do 31. 5. 1996.

Přesáhne-li daň 1000 Kč platí se ve stejných čtyřech splátkách a to do: 31. 5., 30. 6., 30. 9., 30. 11. 1996.

Poplatníci provozující zemědělskou výrobu platí daň ve dvou stejných splátkách a to nejpozději do 31. 8. a do 30. 11. běžného zdaňovacího období.

3. ZÁKLADNÍ INFORMACE OBČANŮM VE STYKU SE STAVEBNÍM ÚŘADEM

*Co musím vykonat a co opatřit, žádám-li o stavební povolení rodinného domu?*

Za účelem informovanosti a pomoci občanům ve styku se stavebním úřadem chci ve stručnosti přiblížit problematiku, se kterou se spoluobčané potýkají a jaké doklady je nutné předložit při opatřování stavebního povolení na různé druhy staveb (rodinné domy, chaty, podnikatelské objekty apod.).

K tomuto počínání mě vede skutečnost, že někteří občané se domnívají, že stavební úřad má příliš značné nároky na dokladovou část a vlastní správní řízení a že by bylo možné mnohé doklady nevyžadovat a tím přispět k rychlejšímu vyřízení agendy spojené s povolováním staveb.

Je třeba si uvědomit, že dosud platí zákon č. 50/1976 Sb. (stavební zákon), zákon č. 71/1967 Sb. o správním řízení (správní řád) a doplňující vyhlášky ke stavebnímu zákonu, zejména vyhláška č. 83/1976 Sb. o územně plánovací dokumentaci a územně plánovacích podkladech a vyhláška č. 85/1976 Sb. o podrobnější úpravě územního řízení a stavebním řádu a celá řada dalších doplňujících zákonů a vyhlášek.

V prvé řadě je třeba, aby si občan, žádající stavební povolení či změnu užívání objektu uvědomil, že vlastnické právo k nemovitosti je nedotknutelné, ale že v souvislosti s jakoukoliv stavební i návaznou správní činností musí občan prokázat základní povinnost a to je prokázat se, že je vlastníkem nemovitosti. Tím se rozumí, že předloží výpis z listu vlastnictví (LV), který se získá na příslušném katastrálním úřadě. Rovněž je zde možné získat i snímek pozemkové mapy. Pro obec Bílovice nad Svitavou je to Katastrální úřad v Tišnově, ul. Raboňova 117, tel. 0504/33 12. Tento doklad – LV je nezbytný, ať se jedná o jakoukoliv stavební činnost na stavebním pozemku či objektu.

V případě, že provádí některý z členů rodiny stavební úpravy na objektu, jehož vlastníkem jsou rodiče či jiná fyzická osoba, je nezbytné, aby byl předložen souhlas vlastníka objektu s touto činností. Souhlas musí být ověřen na notářství případně na matrice.

Podání žádosti o stavební povolení či územní rozhodnutí nese s sebou zaplacení správního poplatku. Správní poplatek taxativně určuje vyhláška č. 85/1994 Sb. v patřičné výši a to podle druhu požadované činnosti od stavebního úřadu. Tento poplatek se platí při podání žádosti, dříve než začne vlastní řízení u stavebního úřadu.

Správní poplatky jsou rozděleny na:

* bytovou výstavbu (rodinné domy) ve výši	300 Kč
* chaty	od 200 do 300 Kč
* garáže	300 Kč
* stavby obytných domů	1000 Kč
* nebytová výstavba podle rozpočtových nákladů stavby	1000 Kč a výše

Zplnomocňuje-li občan–stavebník jiného občana k vyřízení stavebního povolení je nezbytné úřední ověření tohoto zplnomocnění.

Pro objekty budované v zastavěných částech obce (dřívější intravilán) nevyžaduje se vynětí ze zemědělského půdního fondu (ZPF), jen potvrzení obce, že se jedná o příslušnou lokalitu v zastavění obce bez náhrady. V případě nutnosti doložení tohoto dokumentu, vydává jej na žádost občana, potvrzenou obecním úřadem, Městský úřad Šlapanice, Masarykovo nám. 100, jako příslušný v okruhu působnosti stavebního úřadu Bílovice nad Svitavou.

#### Pro vynětí ze ZPF platí zákon č. 13/1994 Sb.

Projektová dokumentace se v místě stavebního úřadu přikládá ve dvojím vyhotovení (příklad pro RD) a má obsahovat:

- situaci umístění objektu na parcele – geometrický plán;
- situaci 1 : 500 s uvedením čísel parcel a adres sousedů;

Měřítko dokumentace 1 : 100 nebo 1 : 50

- technická zpráva;
- požární zpráva;
- půdorys základů;
- půdorys suterénu;
- půdorys I. N.P.;
- půdorys II. n. P.;
- řez stavbou (krovy);
- půdorys střechy;
- pohledy ze všech 4 stran;
- osazení do terénu;
- vyjádření sousedů ke stavbě.

Doplňující stavby povolené samostatným stavebním povolením jsou přípojky vody, plynu, elektřiny, kanalizační přípojky.

K projektové dokumentaci se přikládá živnostenský list projektanta, popřípadě oprávnění k této činnosti (autorizační razítko s ev. číslem).

#### Vyjádření organizací k projektové dokumentaci:

Důležitým dokladem pro nově vznikající stavby a přestavby RD je stanovení kategorie radonového rizika. Jde o § 4 a § 8 vyhlášky č. 76/1991 Sb. (platí po 1. 1. 1992). Stanovení stupně radonové aktivity zajišťují specialisté a poplatek za posudek se pohybuje v rozmezí 1200 až 2000 Kč. V oblasti působnosti stavebního úřadu pracují tyto specialisté:

- \* Geofyzika a. s. Brno, Ječná 29a, PSČ 621 00, Ing. Ivan Kašparec - tel. 77 21 10;
- \* RNDr. Antonín Komínek, Ludmily Konečné 5, Brno, PSČ 639 00 - tel. 32 22 70;
- \* KHS Brno, Ing. Ivan Fleischer, RNDr. Iveta Brzá, ul. Stará 25, Brno, PSČ 620 00;
- \* Geogas, RNDr. Jiří Jánský, Mgr. Jiří Hrubý, Drobného 49, PSČ 602 00, tel. 41 21 21 99.

Kromě stanovení kategorie radonového rizika je třeba doložit stanovisko Státního úřadu pro jadernou bezpečnost Brno, Stará 25. Dále se požaduje vyjádření Okresního hygienika Brno-venkov, Šámalova 96, Brno.

V této krátké informaci jsme chtěli veřejnost seznámit s tím, co je třeba vykonat a doložit k žádosti o stavební povolení. Opatří-li si žadatel ve smyslu výše uvedeného podklady pro správní řízení, nebývá však na obtíž všechno vzít a na stavebním úřadě podklady, včetně žádosti, znovu prokonzultovat. Tímto opatřením se stavebníci vyvarují možnému přerušení správního řízení.

ING. LUBOMÍR REJDA  
stavební úřad Bílovice nad Sv.

#### 4. VÝSLEDKY ANKET

##### Výstavba obecních bytů:

K výstavbě se přihlásili a odevzdali přihlášky:

celkem	18 občanů
z toho z Bílovic	9 občanů
z Brna	9 občanů

Po termínu uzávěrky 31. 10. 1995 odevzdalo přihlášky:

celkem	16 občanů
z toho z Bílovic	4 občané
z Brna aj.	12 občanů

##### Prodloužení MHD do Bílovic nad Svitavou:

Celkem bylo prodáno	650 ks Zpravodajů
to znamená, že mezi obyvatele Bílovic se touto cestou dostalo	650 ks anket. lístků
Celkem bylo odevzdáno	90 ks anket. lístků

Z uvedeného je patrné, že o zavedení MHD do Bílovic má zájem 14 % občanů.

Shodný názor s odevzdanými lístky má 301 občanů

Městskou jízdenku chce	90 občanů
Příplatit na jízdenku je ochotno	26 občanů
Příplácet nechce	64 občanů

Začátek ranního spoje ve (z Bílovic)	4.00 až 5.00 hodin	17 občanů
	5.00 až 6.00 hodin	39 občanů
	6.00 až 7.00 hodin	21 občanů
	7.00 až 8.00 hodin	5 občanů
	8.00 až 9.00 hodin	1 občan
	ostatní se nevyjádřili	

Začátek odpoledního spoje z Brna	12.00 až 13.00 hodin	14 občanů
	13.00 až 14.00 hodin	14 občanů
	14.00 až 15.00 hodin	36 občanů
	15.00 až 16.00 hodin	11 občanů
	16.00 až 17.00 hodin	6 občanů
	ostatní se nevyjádřili	

Nejčastěji uváděný průměrný počet jízd na 1 osobu:

- ve všední dny - pondělí až pátek	20 jízd
- v sobotu a v neděli	10 jízd

Nejčastěji uváděný poslední odjezd autobusu:

- z Obřan	23.00 až 24.00 hod.
- z Bílovic	22.00 až 23.00 hod.

Nejčastěji uváděný interval mezi jednotlivými spoji:

- všední dny - pondělí až pátek	30 minut
- v sobotu a v neděli	60 minut

## 5. Slavnostní pojmenování ulice

Na den 18. 11. 1995 připadá smutné výročí tragického úmrtí našeho občana plk. in memoriam Metoděje Šebely při bojovém letu nad Biskajským zálivem.

V r. 1988 rozhodli poslanci tehdejšího MNV pojmenovat první novou ulici na budoucím sídlišti Polanka po tomto našem hrdinovi, který položil život v bojích za osvobození Československa z německé poroby.

Koncem letošního roku se budou stěhovat první občané do nového obytného domu na začátku hlavní ulice na Polance. Proto obecní zastupitelstvo na červnovém veřejném zasedání odhlasovalo název této ulice Šebelova. Slavnostní pojmenování se uskutečnilo ve výroční den 18. 11. 1995. Této události se zúčastnili spolubojovníci Metoděje Šebely, kteří přijeli z Brna a z Prahy.



ŠKOLSTVÍ

## Nová žákovská kuchyňka

Po dokončení areálu školní kuchyně s jídelnou a tělocvičnou ve školním dvoře vznikly další prostory pro školní výuku. Vznikl nápad z části školních prostor orientovaných do školního dvora vybudovat dvě ordinace pro praktického a dětského lékaře. Jak jistě víte, vyřešil se tím léta trvající problém požadavku na dva praktické lékaře. Obě vybudované ordinace již dva roky slouží ke spokojenosti nejen našich občanů, ale i občanů sousedních vesnic. Poněvadž pro potřeby ordinací bylo třeba více prostor, než se původně předpokládalo, uvolnila se i žákovská kuchyňka, sloužící našim děvčatům k výuce vaření. Škole bylo přislíbeno, že dostane školní kuchyňku novou včetně cvičebního bytu a to v půdní vestavbě staré dvorní budovy. Tato byla již nadstřešena, takže bylo možno k vestavbě přikročit. Díky houževnatému úsilí především pana starosty Viléma Klevety, který zajistil finanční prostředky se to firmě KASIS pana Ing. Kautského z Bílovic v letošním roce podařilo. Vznikl tak nový prostor skládající se z vlastní kuchyňky, cvičebního bytu, kabinetu a prostor pro vybudování sociálního zařízení na takové úrovni, kterou nám může

každá škola závidět. Firma Stolařství – Kutil vyrobila pro tento účel nábytek, obecní úřad pak vybavil kuchyňku čtyřmi sporáky a ledničkou.

Chceme tímto poděkovat obecnímu zastupitelstvu jménem našich žáků za jejich pochopení a práci, kterou nám věnovali. Vyplnila se tak mezera, která nám několik roků chyběla. Paní učitelce Mauerové pak přejeme hodně úspěchů ve výuce našich děvčat a jim pak mnoho dobrých receptů a hlavně praktických dovedností.

**BOHUMIL KOUSALÍK**  
ředitel ZŠ

## VÝUKA NEJEN VE ŠKOLNÍCH LAVICÍCH

V 1. pololetí školního roku 1995–1996 měli žáci základní školy v Bílovicích nad Svitavou výuku obohacenou o hodiny plavání v krytém bazénu. Nejdříve vyzkoušeli vodu na Lesné a následně v Blučině. V hodinách plavání se několikrát vystřídali žáci od 3. do 8. třídy. Mladší žáci (3. a 4. třídy) se zdokonalovali v plaveckých dovednostech pod vedením zkušených trenérů a starší žáci soutěžili v rychlostním i vytrvalostním plavání a ve skocích do vody za dozoru třídních učitelů. Vždy zůstalo dost času na volnou zábavu a hry ve vodě doprovázené radostným výskáním a křikem žáků.

Dopravu autobusy zajistila paní učitelka Marie nedopilová u ŠLP Křtiny, finanční úhrada byla zajištěna z výtěžku 1. plesu pořádaného Obecním úřadem a Základní školou v Bílovicích nad Svitavou. Za všechny žáky a učitele patří poděkování Obecnímu zastupitelstvu v Bílovicích a především sponzorům 1. společenského plesu v lednu 1995, z jehož výtěžku bylo hrazeno plavání v ZŠ.

**JANA ZMEŠKALOVÁ**  
zástupkyně ředitele

## KRESLÍ VAŠE DÍTĚ RÁDO?

Pak má příležitost svůj zájem rozvíjet pod vedením zkušených učitelů.

Základní umělecká škola Šlapanice nabízí přípravnou výuku výtvarného oboru. Výuka bude probíhat na ZŠ v Bílovicích nad Svitavou jedenkrát týdně asi dvě hodiny čistého času. Zahájení výuky začne po 3. lednu 1996.

Předpokládaná výše školného je 90 Kč za měsíc.

Písemnou přihlášku podepsanou rodiči předejte třídním učitelům prostřednictvím dětí.

**BOHUMIL KOUSALÍK**  
ředitel ZŠ

*Výchova odkrývá schopnosti, netvoří je.*

*Voltaire*

## VÁŽENÍ OBČANÉ,

v sobotu 7. 10. 1995 uspořádala ZŠ Bílovice nad Svitavou společně s TJ Sokol Říčmanice pro místní i přespolní děti **POHÁDKOVÝ LES**. Na sedmnácti stanovištích děti plnily různé úkoly. Přes vyprávění pohádek, tahání řepy, jízdy na koloběžkách, skákání v pytli, poznávání rostlin, lovení rybiček, kreslení a zpívání, si děti mohly také zabojet s drakem, vyzkoušet svoji odvalu a dovednost na lanových lávkách a dokonce se mohly svést na opravdovém koni. Pro mnohé to byl životní zážitek.

I počasí přímo vybízelo k procházce nádherně zbarveným podzimním lesem, sešlo se 600 dětí v doprovodu 350 dospělých a všichni společně jsme se radovali z příjemně a zdravě prožitého dne. A po námaze přišla vhod i chvilka odpočinku. Opeklí jsme si buřtíky a posilnění na těle i na duši jsme se vydali domů.

A protože všichni odcházeli spokojeni, dovolte mi jmenovitě poděkovat všem těm obětavcům z řad dospělých i dětí, kteří se zasloužili o zdar tohoto dne.

V prvé řadě děkujeme za sladké odměny pro děti manželům *Haně a Zdeňkovi Olejníčkovým* z Havlíčkovy ulice, *paní Ivě Loulové a Ing. J. Linhartovi* za poskytnutí drobných odměn a propagačních letáků, dále panu *Ing. P. Krakovičovi* za umožnění vstupu do lesa pro tak velký počet osob, jeho *synu Petrovi* za dřevo na táborový oheň, panu *Arnoštu Huňarovi* za zajištění prostor myslivecké klubovny a za jeho pomoc v průběhu akce, paní učitelce *Ivě Čáčkové*, která s dětmi výtvarně zpracovala poutače pro jednotlivé atrakce a paní *Vlastě Trnkové*, která nám uvařila výborný čaj.

Dále náš dík patří všem těm, kteří celý den byli na stanovištích a zajistili pro děti přitažlivé úkoly.

Paní *Jarmile Hladké*, manželům *Janě a Josefu Zavadilovým, Lence Drlíkové, Hance Kratinové*, paní učitelce *Marii Nedopilové* a její dceři *Evě*, panu učiteli *Bořivoji Nejezchlebovi* a chlapcům *Honzovi Brímovi a Honzovi Fricovi, Rudovi Cízlerovi* a jeho dvěma kamarádům, *Honzovi Kalovi, Janě Klementové, Lukáši Sauerovi, Petře Matulové, Kláře Horákové, Romaně Holečkové, Ludku Hanzlovi, Zdeňku Tůmovi, Marku Čáčkovi, Klárce Mrkosové*, dále *Soně Kozákové, Barunce Šmalákové, Evě Jankové a Daně Vojáčkové*.

Ještě jednou díky Vám všem!

A příští rok zase na viděnou v našem lese.

HELENA BAJEROVÁ

## DOPRAVA

### O generální přestavbě železniční trati v Bílovicích

Většina občanů už ví, že se chystá velká stavební akce, která zásadně přebuduje železniční trať z Brna do České Třebové. Současné informace jsou však neúplné, často zkreslené a proto podněcují množství dotazů, které je možno shrnout do dvou bodů.

1. Co se bude konkrétně dělat?
2. Jak se to dotkne obce?

Abychom poskytli ověřené skutečnosti a zamezili nedorozuměním, snažili jsme se zjistit vše, co se zjistit dalo přímo u zdroje, tj. u projektantů, na ředitelství ČD i na provozních odděleních ČD.

Přestavba železniční trati Brno–Česká Třebová je součástí stavby vysokorychlostního koridoru, který bude spojit Berlín přes Prahu a Brno do Vídně. železniční trať bude mít po přebudování parametry splňující podmínky pro dosažení průměrné rychlosti až do 160 km/hod. Vznikne tak rychlá a výkonná dopravní cesta, která bude mít mimořádný význam v evropském měřítku pro rozvoj cestování, obchodu i hospodářství.

Tato stavba je dělána na základě rozhodnutí Evropské železniční unie Evropského společenství a Evropské hospodářské komise OSN, které stanovily hlavní evrop-

ské dopravní cesty a perspektivní dopravní koridory. Z těchto důvodů bylo rozhodnuto modernizovat traťové úseky, mezi než patří i železniční trať vedoucí přes Bílovice nad Svitavou.

#### V čem bude modernizace spočívat:

- ve vyšších rychlostech, až do 160 km/hod.;
- úpravě a rekonstrukci železničního spodku;
- vybudování nového typu železničního svršku;
- rekonstrukci mostů, tunelů a opěrných zdí, které slouží v některých místech až 150 let;
- elektrifikaci dalších traťových úseků;
- digitalizaci a kabelizaci;
- novém zabezpečovacím zařízení;
- redukci počtu úrovnových přejezdů;
- použití nových železničních souprav s výkyvnými skříněmi;
- zvýšení pohodlí cestujících.

Úsek z Brna do Skalice bude vyžadovat stavební náklady ve výši 2,7 mld. Kč. Bude provedena kompletní výměna železničního svršku, tzn. že veškerý šterk až do hloubky cca 50–70 cm bude odstraněn a nahrazen novým šterkovým ložem s přesně určeným granulometrickým složením. Pro odstraňovaný šterk hledá obec místo pro uskladnění, aby se mohl využít jako vhodná a především levná surovina k opravě místních komunikací.

Bude vybudováno nové sdělovací a zabezpečovací zařízení, dále bude na našem úseku z Brna do Skalice přestavěno 35 mostů, celá řada vodních propustků, opěrných zdí apod.

V Bílovicích bude nově postaven most přes Svitavu (za nádražím směrem na Brno), protože stávající už nevyhovuje svými parametry a všechny další mostky, podle našich místních názvů „tunýlky“, budou rekonstruovány a opatřeny železobetonovou deskou. Typické zde bude, že nezůstane cihelné zdívko.

Nás občany velmi zajímá rekonstrukce mostu u kovářny. Po četných jednáních a dohadování se podařilo prosadit, že dojde ke zvýšení průjezdné výšky o 20 cm, aby mohly projíždět i kamiony, které se doposud musely složitě otáčet a vracet, protože pod stávajícím mostem neprojely. Vše je na dobré cestě a máme oprávněnou naději, že most u kovářny bude rozšířen.

Z tohoto stručného výčtu je vidět, že rozsah prací je obrovský a s tím souvisí i počet lidí a mechanismů, které zde budou pracovat. Generálním dodavatelem, který vyhrál konkurs v mezinárodní konkurenci, je Železniční stavitelství Olomouc. Celá stavba je plánována na 39 měsíců s tím, že bude zahájena v prosinci 1995 předáním staveniště. Součástí stavby je i elektrifikace našeho úseku.

#### Náhradní autobusová doprava

Všichni víme, co to je náhradní autobusová doprava, když je výluka v provozu železnice jen na několik dopoledních hodin. Při nastávající generální přestavbě však se bude jednat o totální výluku, při níž vlaky nebudou jezdit vůbec a veškerý provoz z Blanska až do Brna budou zajišťovat autobusy po celých 24 hodin.

Totální výluka bude od dubna 1996 do října 1996, jedná se tedy o 7 měsíců. Vzhledem k mimořádnému rozsahu prací však bude účelné, abychom se připravili, že tato totální výluka se může prodloužit, podle našeho názoru až na 10 měsíců.

Cestující, kteří pojedou z Blanska až do Brna, pojedou přímo přes Lipůvku, ale souběžně s tím pojedou autobusy z Blanska přes Adamov, Babice a Bílovice do Brna. Jistě si všichni dovedeme představit, jak to bude vypadat u ranních a odpoledních vlaků. Jedná se o desítky autobusů, které budou přes Bílovice projíždět a přibírat naše cestující. Ve špičkách má jezdit až 25 autobusů. Proto vyvíjíme maximální úsilí, aby se obec stala členem výlukového štábu a mohla ovlivnit organizaci náhradní autobusové dopravy. Jedná se nám o to, že chceme přispět znalostmi místních poměrů a dosáhnout takové koordinace, která by zajistila plynulost a rychlost dopravy, čímž se sníží chaos a nervozita cestujících.

Jako jedna z důležitých věcí se nám jeví prosazení, aby např. autobusy nezajížděly až k nádraží, ale aby zastavovaly na návsi. Jistě k tomu bude mnoho výhrad a námitek ze strany ČD, ale doufáme, že se to podaří, protože z toho bude užitek pro obě strany.

V krátkém sdělení nebylo možno vyčerpat všechny detaily, ale vynasnažili jsme se předat Vám dostupné informace v takovém rozsahu, abyste měli přehled, jak přestavba železniční tratě bude vypadat, jak bude probíhat a jak se dotkne nás jako občanů i cestujících. Doufáme, že se nám to alespoň částečně podařilo a těšíme se, že v příštím roce, v tomto podzimním čase, bude už vše za námi.

Ing. BOHUMÍR POLÁŠEK, zástupce starosty

*Ne všechno, co je obtížnější, je záslužnější.*

Tomáš Akvinský

## Nová policejní služebna

V současných dnech byly předány nové prostory pro zřízení policejní služebny v Bílovicích v domě č. 49 na Žižkově ulici. Vedení obce tímto rozhodnutím sledovalo nejen zajištění nezavadných prostor, ale především umístění policie ČR do středu obce, kde dochází k největšímu soustředění návštěvníků Bílovic a také k největšímu počtu narušování klidu našich občanů ve večerních hodinách.



Monika Kousalíková, 5 let, Bílovice nad Svitavou

## Hospodaření s domovními odpady

S blížícím se koncem roku 1995 můžeme Vás seznámit s tím, jak je v naší obci nakládáno s domovním odpadem

Ulice	Počet domů celkem	z toho		% domů, které odpad nelikvidovalo
		odpad likvidovalo domů	odpad nelikvidovalo domů	
Anežské údolí	5	—	5	100 %
Sv. Čecha	14	6	8	57 %
Dobrovského	30	25	5	17 %
Fügenerova	44	31	13	30 %
Havlíčková	90	58	32	36 %
Hradisko	13	do 30. 8. kont.	1 od 1. 9.	8 %
Husova	111	69	42	38 %
Jiráskova	52	42	10	19 %
Kollárova	21	15	6	29 %
Komenského	45	38	7	16 %
Kozlíkova	19	17	2	11 %
Kratinova	18	17	1	6 %
Macharova	11	9	2	18 %
Mladova	4	2	2	50 %
S. K. Neumanna	20	18	2	10 %
Obřanská	22	16	6	27 %
Palackého údolí	7	1	6	86 %
Poděbradova	10	5	5	50 %
Polanka	27	17	10	37 %
Šebelova	1	—	—	—
Táborské n.	10	4	6	60 %
Taranzova	18	15	3	17 %
Teperova	16	13	3	19 %
Trávníky	3	3	—	—
Tyršova	27	25	2	7 %
<b>CELKEM</b>	<b>638</b>	<b>459</b>	<b>179</b>	<b>28 %</b>

Z uvedeného přehledu vyplývá, že je mezi námi ještě 28 % neukázněných obyvatel domů, kteří domovní odpad likvidují pravděpodobně tzv. „černými skládkami“. Podle připravovaného zákona o ochraně životního prostředí bude povinen každý občan dokladovat, jak likviduje odpady. Bylo by nepřijemné, kdyby 28 % občanů bylo postiženo pokutami, které bude řešit Okresní úřad, za nedodržování předepsaného postupu likvidace domovního odpadu.

V roce 1996 bude svoz domovního odpadu zajišťován firmou SAKO Brno. Svoz bude opět 1x za 14 dnů a občané si mohou zvolit:

1. Jednorázové zaplacení svozu na celý rok 400 Kč  
(v tomto případě se nekupují známky)
2. Zakoupením známek pro jednotlivý odvoz 18 Kč

Kdo požaduje svoz každý týden, musí si tento svoz objednat sám u firmy SAKO Brno.

V. KLEVETOVÁ, Obecní úřad

## Tichý zloděj zvaný OSTEOPORÓZA

### Co je to OSTEOPORÓZA?

Kost není tvrdá, neživá hmota, ale živá tkáň. Během života dochází k neustálé obměně kostní hmoty. Kost je tvořena měkkou bílkovinnou tkání, která je zpevněna minerálem fosforečnanem vápenatým. Na povrchu je kost hustá a tato část se nazývá kost korová. Vnitřní struktura připomíná plástve medu a tato část kosti se nazývá kost trabekulární (trámčítá). V mládí se nová kostní hmota tvoří rychleji, než je stará odbourávána, a kostní hmoty tady přibývá. Po 35. roce věku však dochází k urychlení odbourávání kosti na úkor novotvorby, a tudíž kostní hmoty v těle člověka postupně ubývá. V momentě, kdy se množství kostní hmoty sníží pod normální hranici, nazýváme tento stav osteoporózou.

Osteoporóza v překladu znamená prořidnutí kosti. Jak stárneme, dochází v důsledku ztráty kostní hmoty k postupnému narušení struktury kostí. V určitém stupni se potom kost stává velice křehkou a snadno se láme. K ubývání kostní hmoty a k narušení struktury kostí dochází v průběhu stárnutí u každého člověka. Po 65. roce věku dochází k úbytku kostní hmoty u obou pohlaví již ve stejné míře. Před tímto věkem je však úbytek kostní hmoty přece jen větší u žen, neboť je urychlen menopauzou. Vysvětlujeme si to snížením hladiny ženského pohlavního hormonu estrogeneru. Ještě před dovršením 65. roku věku každá žena ztrácí nejméně třetinu kostní hmoty a riziko vzniku zlomenin je tedy u žen vyšší.

Všechny kosti nejsou stejné.

Kosti na různých částech těla mají rozdílné množství korové a trabekulární vrstvy. Páteřní obratle a konce dlouhých kostí obsahují větší procento trabekulární kosti, která ubývá rychle. Proto v těchto místech dochází nejčastěji ke zlomeninám.

### Obratle.

Zlomeniny obratlů mohou být způsobeny relativně malým tlakem, např. při kašli nebo zvýšením hmotnosti. Následkem těchto zlomenin jsou silné bolesti zad, zmenšení postavy, nahrbení zad, omezení pohyblivosti, dechová nedostatečnost a potíže s udržením rovnováhy.

### Zápěstí.

Ke zlomeninám v oblasti zápěstí dochází nejčastěji při pádu na předpažené ruce. Tyto zlomeniny jsou bolestivé a musejí se fixovat sádrovým obvazem na 6 týdnů. Následkem mohou být trvalé deformity.

### Kyčle.

Zlomenina krčku stehenní kosti je nejzávažnější komplikací osteoporózy. Obvykle je způsobena pádem, ale v pokročilých stádiích osteoporózy se kost zlomí i po celkem jemném nárazu. Pacienti se zlomeninou krčku stehenní kosti musejí být umístěni v nemocnici a následkem úrazu může dojít k trvalé invaliditě.

### Co způsobuje osteoporózu?

Přesná příčina osteoporózy není známa. K jejímu rozvoji však mohou přispívat následující faktory:

Ženské pohlaví. Vzhledem k úbytku pohlavních hormonů po menopauze. Tato teorie je však nyní znovu předmětem diskuse a neplatí již pro starší 65 let.

Rasa. Např. černoši mají více kostní hmoty, a proto je u nich riziko zlomenin menší.

Dědičné vlivy. Množství kostní hmoty se řídí dědičností.

Nedostatek tělesného pohybu. Cvičení a pohyb kosti zpevňují.

Kouření a konzumace alkoholu. Oboje má špatný vliv na stavbu kostí.

Vysoký příjem kofeinu. Kofein snižuje hladinu vápníku v těle.

Užívané léky. Některé léky mohou při dlouhodobém podávání způsobit úbytek kostní hmoty.

### Jaké jsou možnosti léčby?

Osteoporóza je choroba, která se dá některými léky ovlivnit. U osob s větším rizikem této choroby však lze každopádně doporučit již preventivně podávání některého léku. Tato prevence je mnohem levnější a především stav kostní hmoty nedojde do stadia, kdy již vznikají zlomeniny. Doporučuji poradit se s Vaším lékařem. Na doporučení Vašeho lékaře lze podrobně vyšetřit stav Vašeho kostního metabolismu v osteopérické poradně v ortopedické ambulanci v Bílovicích nad Svit. každý čtvrtek vždy po objednání, na telefonním čísle 59 28 76.

Hormonální substituční terapie. Úbytek ženských pohlavních hormonů po menopauze přispívá k urychlení řídnutí kostí. Účelem HST je náhrada chybějícího estrogeneru u žen po přechodu.

Syntetický kalcitonin. Kalcitonin je hormonální látka tvořená v lidském těle. Působí přímo na kosti a řídí jejich odbourávání. V průběhu stárnutí klesá množství tohoto hormonu. Proto jeho náhrada snižuje odbourávání kostí, a tím zpomaluje proces osteoporózy u obou pohlaví.

Vitamin D. Je nutný k dobrému vstřebávání a využití vápníku v těle.

Bifosfonáty. Také tyto léky zpomalují úbytek kostní hmoty.

Fluoridy. Ty naopak stimulují buňky, jejichž úkolem je novotvorba kostní tkáně. V kombinaci s vápníkem také mohou zvýšit množství kostní hmoty.

Anabolika. Anabolické steroidy jsou synteticky připravené analogy mužských pohlavních hormonů. Obecně podporují růst tkání v těle.

### Na závěr.

Osteoporóza je celosvětově rozšířená choroba a trpí jí značná část populace. Např. v USA je takto postiženo 25 milionů obyvatel z celkového počtu 250 milionů. Vzhledem k povaze onemocnění je obtížné stanovit přesný počet nemocných. Pokud nedojde ke vzniku zlomeniny, osteoporóza nemá specifické projevy, snad kromě bolestí zad, které jsou většinou brány jako důsledek onemocnění meziobratlových plotének. Včasná léčba tohoto onemocnění může předejít nejen bolestem, ale i závažným poraněním, mnohdy s trvalými následky.

MUDr. PETR ŽAROŠSKÝ

*Zdraví je nejdůležitější kvalita těla.*

*Aristotelés ze Stageiry*

## Zacvičte si, bude Vám lépe!

Pokud chcete zdravě žít, být klidná a vyrovnaná, začněte pravidelně cvičit.

Cvičením se hlásíme k životnímu stylu WELLNESS, což je aktivní zdravotní prevence, dosažení harmonie těla a ducha.

- Cvičení: \*
- snižuje hladinu cholesterolu v krvi;
  - snižuje krevní tlak;
  - je prevencí osteoporózy (řídnutí kostí);
  - je prevencí nádorových onemocnění, zejména ženských orgánů;
  - je prevencí, popřípadě odstraňuje obezitu;
  - je prevencí, popřípadě odstraňuje stres.

Cvičení je zaměřeno hlavně na správné držení těla, pohyblivost páteře, kloubů, posílení ochablého a protažení zkráceného svalstva a na relaxaci.

Cvičení s hudebním doprovodem je sestaveno výběrem vhodných cviků z různých cvičebních technik: LOW AEROBIC, KALANETIKA, STRETCHING, REHABILITACE, JÓGA. Cvičení není bolestivé, ani krajně vyčerpávající. Ve cvičební hodině se vždy přihlíží k individuálním potřebám a možnostem cvičenek.. Intenzita cvičení je mírná až střední. Pro pokročilé ženy a dívky náročnost cvičení postupně narůstá.

Do cvičebních hodin jsou zváni odborníci z řad lékařů, psychologů, cvičitelů a podobně.

*Cvičební hodiny jsou vždy v úterý a ve čtvrtek od 18.30 do 20.30 hodin v tělocvičně ZŠ.*

Přejeme Vám hodně zdraví v novém roce a v tělocvičně na shledanou.

*Ing. MILUŠE TUTKOVÁ*

## Zubní lékař informuje

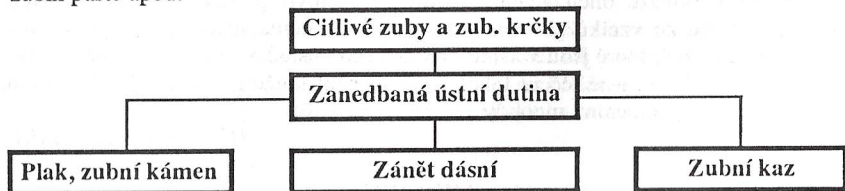
Nesnáší-li vaše zuby horké a studené, sladké a kyselé, pak máte zřejmě citlivé zuby. Pozor na tyto varovné příznaky.

U zdravého zubu jsou jeho citlivé vnitřní části chráněny zubní sklovinou a dásní. Pokud dojde k jejich poškození, ať již působením špatného zubního kartáčku, nevhodnou technikou čištění zubů nebo z jiných důvodů, obnaží se krček zubů, změní se odolnost a poloha dásně.

Takto poškozený zub při styku se studeným, teplým, sladkým nebo kyselým nepříjemně bolí.

Protože dotyk kartáčku působí bolest, bývá často ústní hygiena zanedbávána nebo není vůbec prováděna.

V tomto případě je nejlepším řešením vyhledat zubního lékaře, kde se kromě ošetření dozvíte vše o hygieně dutiny ústní o technice čištění, vhodném kartáčku, zubní pastě apod.



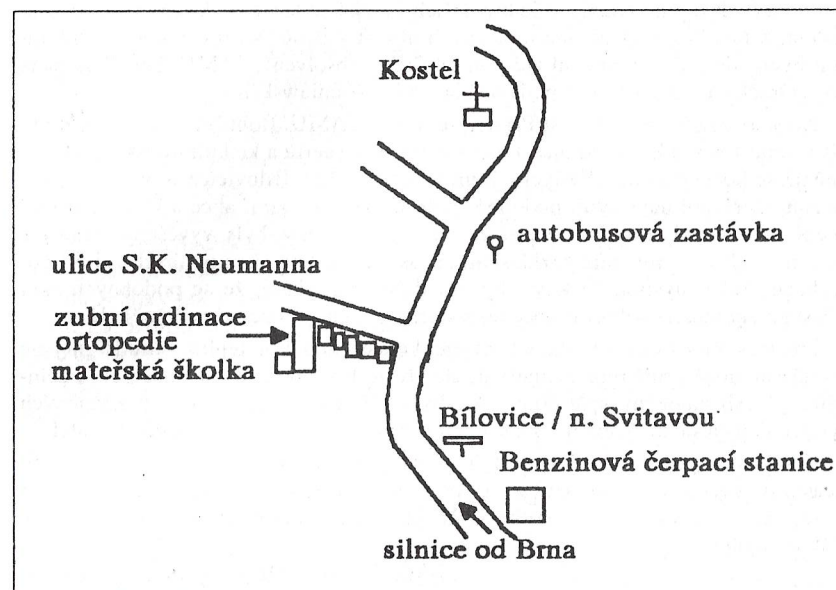
*Zdraví a rozum jsou dva životní statky. – Menandros z Athén*

## MUDr. Gustav BÁRTEK - praktický zubní lékař

oznamuje otevření nové zubní ordinace v budově mateřské školy

v Bílovicích nad Svitavou, S. K. Neumanna č. 611

telefon: 59 27 59



### Ordinační hodiny:

pondělí	7–16.30 hod.	čtvrtek	7–15 hod.
úterý	7–15.00 hod.	pátek	7–13 hod.
středa	7–15.00 hod.		

Soukromá lékařka pro děti a dorost – MUDr. Stanislava TOMÁŠOVÁ,  
smluvní lékař všech zdravotních pojišťoven,  
a dětská sestra Renata Ehrmanová

ordinace Bílovice nad Svitavou, Husova 224, tel.: 59 22 32

ordinace Babice nad Svitavou, tel.: 76 22 37

ordinace Ochoz u Brna, tel.: 44 21 56 76

	Bílovice	Ochoz	Ochoz	Bílovice
pondělí	8–12	13–15 hodin	čtvrtek	8–12 15–16 hodin
úterý	8–12	15–16 hodin	pátek	Bílovice 8–12 hodin
středa	Bílovice 8–12	13–16 hodin		

*V případě nutnosti telefon do bytu: 59 21 54*



## Slavnostní koncert k státnímu svátku

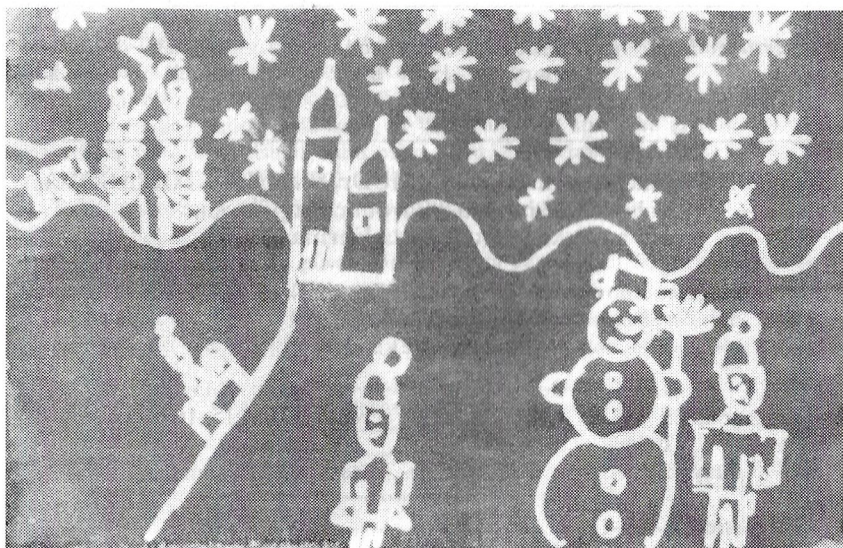
se konal v pátek dne 27. října 1995 v místní sokolovně. O jeho uskutečnění se zasloužila Kulturní rada ve spolupráci s Obecním zastupitelstvem a místní organizací Sokola. Program tvořily skladby našich i cizích skladatelů, které interpretovali studenti z Janáčkovy akademie múzických umění v Brně. Mezi ostatními účinkujícími bych zde rád připomenul alespoň letošního absolventa JAMU, houslistu pana Pavla Oračka a jeho virtuosní podání skladeb H. Wieniawského.

Koncert uváděl doc. Arnošt Parsch, prorektor JAMU. Bohužel, musím na tomto místě vznést několik připomínek k návštěvnosti koncertu a ke kulturnosti prostředí, v němž se koncert konal. Vždycky jsem si myslel, že v Bílovicích je velmi mnoho občanů, kteří rádi navštěvují podobné společenské a kulturní akce a kteří mají rádi umění. Ačkoli byly do všech domů rozneseny pozvánky, byly vyvěšeny plakáty a koncert vyhlášen i místním rozhlasem, zúčastnilo se této akce pouhých asi 50 posluchačů. Také myslím, že kdysi bývalo dobrým zvykem, že se podobných akcí zúčastňovaly vůdčí osobnosti obce jako starosta, členové obecní rady, učitelé . . .

Prostory tělocvičny Sokola, kde se měl koncert konat a jejího zákulisí nejsou v současné době příliš reprezentativní, ale přesto by si nejen posluchači, ale i účinkující odnesli mnohem lepší dojem, kdyby v sále bylo více než oněch zmíněných čtyřicet až padesát návštěvníků z obce, která má t. č. bezmála dva tisíce obyvatel.

Chtěl bych poděkovat všem milým účinkujícím a také všem, kteří se koncertu zúčastnili. Věřím, že se koncert všem posluchačům líbil a že všichni z nás odešli domů s krásným hudebním zážitkem. Ti, kteří se koncertu tentokrát nezúčastnili, přišli o mnoho.

BRONISLAV TOMÁŠ – člen Kulturní rady



Petra Urbanová, 6 let, Bílovice nad Svitavou

## Vážení občané?

využívám prostoru, který nám byl Obecním úřadem Bílovic nad Svitavou poskytnut v tomto čísle Bílovického zpravodaje k tomu, abych Vás informoval o činnosti a životě Mysliveckého sdružení v Bílovicích nad Svitavou.

Na úvod se chci vrátit o tři roky zpět, kdy na základě novely zákona o myslivosti došlo k podstatným změnám ve způsobu vytváření honiteb, což ve svých důsledcích podstatně ovlivnilo i naši činnost. Naše myslivecké sdružení od roku 1963 mělo od školního lesního podniku Křtiny pronajatu honitbu Hády o výměře asi 1300 ha, rozkládající se v prostoru ohraničené silnicí od Velké Klajdovky do Ochoze, dále silnicí z Ochoze do Bílovic a z Bílovic řekou Svitavou po obřanský tunel. Za dobu třiceti let se zde staraly o zvěř dvě generace bílovických myslivců, z té starší vzpomínáme alespoň Jožina Fuksu, dr. Nikolského, Rudolfa Švehlu, Františka Jelínka, Josefa Sedláka, Slávka Kalu, Františka Dohnala, Radka Poláka a další, kteří tvořili základ lidové myslivosti v Bílovicích. I nás mladší k této honitbě poutají krásné zážitky jak z kolektivní činnosti sdružení, tak i z vlastního provozu myslivosti. Za dobu třiceti let byla vysázena řada pasek, prováděli jsme ochranu kultur před okusem zvěří, stavěli myslivecká zařízení.

I když tato honitba po stránce myslivecké nemohla poskytnout to, co jiné honitby v okrese Brno-venkov, stala se díky obětavé práci a dobrému kolektivu bílovická myslivost pojmem v rámci celého okresu a společné hony pořádané naším sdružením rádi navštěvovali myslivci z širokého okolí. V roce 1993 skončila platnost smlouvy o nájmu této honitby a po řadě jednání nám bylo vedením Školního lesního podniku oznámeno, že nám honitba již nebude pronajmuta a bude ponechána pro činnost mysliveckého kroužku posluchačů VŠZ, fakulty lesnické, neboť je z Brna přístupná veřejnou dopravou. Nevyslyšeny zůstaly i naše prosby o pronajmutí asi 300 ha lesních pozemků Mladov, Řícmanic a Kanic s odůvodněním že ŠLP nebude státní pozemky, které obhospodařuje pronajímat lidovým myslivcům. Podobné obtíže nastaly i např. mysliveckým sdružením v Kanicích a Obřanech i dalších obcích, neboť Školní lesní podnik obhospodařuje více jak 10000 hektarů pozemků v okolí a v žádné obci není k dispozici plocha 500 ha, aby podle novely zákona mohla být vytvořena honitba.

V této situaci bylo jediným možným řešením dosáhnout dohody s rodinou Belcerdí, která vlastní v Ochozi větší rozlohu polních a lesních pozemků a po připojení honebních pozemků v Kanicích, Řícmanicích, Bílovicích, částečně i v Líšni a Babicích pak bylo možno vytvořit společenstevní honitbu Kaničky o výměře asi 880 ha. Díky pochopení dr. Ludvíka Belcerdího a všech vlastníků honebních pozemků ve zmíněných obcích se nám tuto myšlenku podařilo realizovat. Vytvoření honitby bylo velice těžkým úkolem, který si vyžádal více jak 400 hodin obětavé a mravenčí práce členů mysliveckého sdružení při shromažďování dokladů nezbytných pro schválení honitby Okresním úřadem Brno-venkov. Významně nám při této práci pomohli předseda ZD v Ochozi pan Ing. Kozel, člen obecního zastupitelstva v Řícmanicích pan Lad. Potůček st., starosta obce Kanice pan Ing. Kalívoda, starosta obce Ochoz pan J. Klíma a starosta obce Bílovice pan V. Kleveta, kteří nám umožnili přístup do evidence pozemků, vlastníků pozemků, pozemkových map a zejména sdělili svoje detailní znalosti místní situace a změn. V závěru prací na vytvoření honitby změnilo částečně svůj názor i vedení Školního lesního podniku a vložilo do honebního společenstva asi 17 ha lesních pozemků v k. ú. Babice. Pro názornost

připojujeme náčrt hranic honitby, aby si čtenáři mohli vytvořit představu o poloze honitby a o tom, jaké nároky jsou nyní na nás kladeny při zásobování krmivem pro zimní příkrmování a vůbec docházku do honitby pro řádné myslivecké hospodaření vzhledem k velkým vzdálenostem.

Na tomto místě bych se chtěl zmínit o problému, který nás trápí a tón je vyplácení nájemného za honební pozemky. i přes vešlerou snahu, kterou jsme vyvinuli, nejsme schopni zajistit všechny majitele honebních pozemků. Na listech vlastnictví v katastru nemovitostí jsou často uváděny osoby, které již nežijí a převod vlastnictví pozemků v dědickém řízení nebyl proveden, nebo vlastníky pozemku o malé výměře jsou čtyři i více osob. Vzhledem k tomu, že nájemné vypočtené z ceny zvěřiny ulovené v honitbě činí přibližně 10 Kč ročně za jeden hektar honebního pozemku budou vyplácené částky nájemného poměrně malé a jejich rozeslání poštou by bylo neúměrně drahé. Při osobním vyplácení nájemného by ve velké řadě případů vyplácené nájemné nepokrylo ani náklady na cestu.

Myslivecké sdružení Bílovice a představenstvo honebního společenstva Kaničky se proto v listopadu 1995 obrátilo na vlastníky honebních pozemků dopisem, který je vyvěšen na obecní tabuli, kde jim navrhuje, aby částky nájemného za honební pozemky v dané obci byly vyplaceny obecnímu úřadu, který je použije na účely podle svého uvážení, nejlépe na zlepšení životního prostředí v obci. V případě, že by někteří vlastníci s tímto postupem nesouhlasili, ponechají na obecním úřadě svoji adresu a zástupce představenstva honebního společenstva jim doručí nájemné osobně. Doufáme, že vlastníci honebních pozemků pochopí, že myslivost prováděná za těchto podmínek je ztrátová a prakticky od členů mysliveckého sdružení vyžaduje, aby každý ze svých prostředků doplatil ročně částku 1500 Kč na provoz myslivosti. Další finanční prostředky myslivecké sdružení získává brigádnickou činností a odprodejem ulovené zvěřiny.

Nyní s odstupem tří let si již zvykáme na myslivecký život v nových podmínkách. Vzhledem k tomu, že se výměra honitby zmenšila a počet členů mysliveckého sdružení zůstal, činí 21 členů, snížily se přiměřeně i možnosti našeho mysliveckého využití. I přes tuto skutečnost jsme rádi, že můžeme svého koníčka vykovávat a snažíme se pokračovat v započatých tradicích. Do nové honitby jsme přestěhovali část mysliveckých zařízení a dostavěli některá nová. Pro příkrmování zvěře jsme obnovili krmelec v údolí Říčky před Chocholou a zbudovali krmelec před lomem Skalaka na Zdechově. Rekonstruován byl větší krmelec poblíž Kulatého dubu. V honitbě jsme postavili čtyři kryté kazatelny pro pozorování a odstřel zvěře a řadu nových posedů. Pro vytvoření představy uvádím, že vybudování jedné kazatelny asi vyžádá asi 100 hodin práce a náklady asi 4000 Kč za materiál, stejně časově i finančně náročné je i postavení nového krmelece. Při pořizování krmiva pro zvěř nám významně pomáhá Dr. Koudelka, který nám poskytuje mlýnské odpady vhodné pro zvěř a dále Obecní úřad v Řícmanicích, který nám dal možnost sklídit a nasušit na poli za říčanickým hřbitovem vojtešku.

Myslivecké sdružení však nežije jen prací, ale také kulturním životem. První sobotu v únoru každoročně pořádáme myslivecký ples v prostorách bílovické sokolovny, který bývá tradičně dobře navštíven veřejností. Návštěvníky sem láká dobrá pohoda navozená hudbou skupiny Brilliant kapelníka Jana Vyziny a také bohatá tombola, ve které bývá až 80 cen. Samozřejmostí jsou hlavní výhry v podobě celého kusu čemé zvěře či celého kusu zvěře srnčí. Vyhrát však můžete také zajíce, bažanta, pytel mouky, řůru hnoje nebo žebřík. O dobrém zvuku mysliveckých plesů svěd-

čí i skutečnost, že ten letošní byl v pořadí již čtyřicátý třetí. Jedním ze zakladatelů této dobré tradice byl náš v roce 1992 zesnulý člen Slávek Kala. I když ples znamená pro každého z nás odpracovat 30 hodin na jeho přípravě a zajištění průběhu činíme tak rádi a těšíme se na setkání s tradičními návštěvníky tak i s Vámi, kteří kteří se třeba po delší době rozhodnete v sobotu 3. února 1996 navštívit 44. myslivecký ples. Ke kulturnímu životu nepochybně patří slavnostní výroční schůze konaná v klubovně v Palackého údolí. Po zhodnocení uplynulého roku a přijetí plánu pro následující období jsou promítány videozáznamy z honů, společenských akcí i procházek revírem. Této společenské části se účastní manželky našich členů, příznivci myslivosti a pravidelně i zástupci obce. Myslivecká klubovna a okolní prostory jsou pak využívány i pro další myslivecké akce okresního významu jako jarní svod psů loveckých plemen pro okres Brno-venkov a lesní zkoušky ohařů. Tyto prostory jsou však využívány i pro jiné akce. Svoje výjezdní zasedání zde již uspořádal Okresní úřad Brno-venkov, táboráky zde byly uspořádány pro děti z bývalé Jugoslávie a Kyjeva, pro klub důchodců v Bílovicích, ale i při příležitosti setkání občanů maďarské národnosti žijících v Brně za účasti náměstkyně primátora. Většina návštěvníků vyjádřila úctu k dobrovolné práci členů mysliveckého sdružení na zbudování a údržbě klubovny a rádi se sem vrací. Pro nás je odměnou dobrý pocit, že svojí prací můžeme přispět k šíření dobrého jména bílovické myslivosti a obce Bílovice jako celku.

V podmínkách naší honitby je myslivost zaměřena výhradně na udržení stávajících stavů zvěře v honitbě, případně na zvýšení stavů za účelem dosažení stavů normovaných podle plánů lovu a chovu stanovených okresním úřadem. Nízká úživnost honitby, malá rozloha jak lesa, tak polí a roztráštěná poloha při vysoké návštěvnosti, nám dávají minimální šance na provádění skutečně kvalitního chovu zvěře. Lovíme pouze zvěř slabou a přestárlou. Trofejová zvěř se v honitbě nevyskytuje. Prakticky se můžeme jen snažit o to, aby se v životním prostředí udržela zvěř, která sem od nepaměti patří a aby i naše děti měly možnost vidět tuto zvěř v jejím přírodním prostředí a nemusely se na ni jen chodit dívat do zoologické zahrady. Doufáme, že tento článek možná také přivede do našich řad mladé zájemce o myslivost, kteří budou pokračovat v námi započaté práci a Vás ostatní třeba k zamyšlení, čím přispět ke zlepšení podmínek pro volně žijící zvěř, což může být třeba sběr kaštanů, které od Vás odkoupíme, omezení pohybu Vašeho pejska při procházce v lese, aby nebyla zvěř zbytečně vyrušována nebo oprava oplocení zahrady, kan srnčí vejde při hledání potrav a pak marně hledá cestu na svobodu.

Přeji Vám hodně pěkných zážitků při procházkách přírodou

MILAN VOSLAŘ, předseda MS Bílovice n. Svit.

## MÍSTNÍ KNIHOVNA BÍLOVICE NAD SVITAVOU

zve občany k návštěvě v podstatně rozšířené půjčovně době:

úterý	13–17.00 hodin	pátek	13–17 hodin
středa	9–17.30 hodin	sobota	13–17 hodin

K výběru nabízíme téměř 14 tisíc zajímavých knih pro děti i dospělé, knižní fond je pravidelně dvakrát měsíčně doplňován. Knihovna dále odebírá 28 titulů atraktivních časopisů. Poskytujeme ústní i písemné informace všeho druhu. Možnost půjčení knih i z jiných knihoven. Přijďte se, třeba nezávazně, podívat!

MILOŠ KUDERA, Fügnerovo nábřeží 129, MK Bílovice nad Svitavou



## Příroda kolem nás

Po zahajovacím článku pod tímto názvem v zářijovém čísle Zpravodaje chceme v následujícím příspěvku objasnit stanovisko k současným problémům, souvisejícím s načrtnutou tematikou.

Komise životního prostředí při OÚ Bílovice projednala na svém zasedání 6. 11. t. r. otázku obnovy či rekonstrukce tzv. kaštanové aleje vedoucí od mostu přes řeku Svitavu k železniční zastávce Bílovice nad Svitavou v souvislosti s ohrožením železničního s silničního provozu spadem nestabilních (převíslych či nahnílych) větví, popřípadě vyvrácením celých stromů. Traťová distace ČD opakovaně upozorňuje na nebezpečí, vyplývající z neuspokojivého stavu stromů v aleji, při čemž je obec Bílovice nad Svitavou povinna jako majitel pozemku provést veškerá opatření, aby ke kolizi s bezpečností železničního provozu nedošlo. Nejnutnější zákroky vykácením a ořezáním větví některých stromů zařídil OÚ svým nákladem před 2–3 roky, při čemž riziko ohrožení trati a vozovky trvá nadále. V souvislosti s tím je třeba uvažovat s možností nenadálého a nepředvídatelného vyvrácení přestárých kmenů, což lze dokumentovat příkladem chráněného památného „kulatého dubu“. K samotnému zániku letitého dubu došlo v létě 1987 za bezvětřího počasí, kdy nedaleko pracující dřevorubci zaslechli jim známý zvuk padajícího stromu, znamenající konec jeho životní éry i přesto, že jeho větve byly obsypány nedozrálými žaludy.

Nutnost účinného a trvalého řešení lze vidět v rekonstrukci, tj. v přebudování aleje vykácením zbývajících stromů a novou výsadbou listnáčů ve vzdálenosti 3–4 m od stávajících směrem k břehu řeky za nynější živý plot.

Zmíněný návrh přednesli Ing. Kratina jako předseda komise ŽP a jeho členové Ing. P. Krakovič a Ing. M. Macharáček, když dříve uvedené bezpečnostní důvody je nutno preferovat a předcházející zásahy individuálním ořezáním větví a vykácením několika stromů a jejich nahrazením podsadbou jednotlivými sazenicemi se projevílo jako zcela neúčinné. Obavy z velkého úbytku stromové asimilační plochy nejsou závažného charakteru, neboť na protější straně v trati „Na dloužku“ je dospělý lesní porost a též oba břehy Svitavy jsou stabilizovány tzv. břehovým porostem.

Pro vyhotovení projektu k realizování uvažovaného námětu je nutný soupis stromů určených k vykácení představující 10 kaštanů koňských (*Aesculus hippocastaneum*), 8 líp malolistých (*Tilia, cordata parvifolia*), 4 vlašské ořešáky (*Juglans regia*). Převážná většina líp a kaštanů vykazuje značnou hnilobu kmene, zvláště po vyložených větvích, spolu s mrazovými kýlami, nejméně vzrůstové jsou však ořezáky z dodatečně podsady, kterým poloha mrazové kotliny zcela nevyhovuje. Stávající 4 břízy (*Betula verrucosa*) středního věku a dobrého zdravotního stavu, rostoucí mimo vozovku u objektu čističky na pravém břehu řeky zůstávají bez zásahu. Těsně za objektem ve směru k budově ČD však 2 kaštany rostou v bezprostřední blízkosti transformátoru a musejí být odstraněny.

Jako náhradu za vykácené jedince uvažujeme výsadbu 25–30 kusů listnatých odrostků, tj. stromů s kmínkem 2–3 m vysokým (s ohledem na silniční provoz), které lze opatřit ve školce v Těšanech, v podobném složení dřevin, tj. lípa, kaštan, popřípadě javor, s nutností jejich ochrany před poškozováním. Nová výsadba ve stávající trase (linii) by vykazovala nižší ujímavost a vzrůstnost, což je ověřeno dřívějšími zkušenostmi, když bylo nutno překopat několik násobnou vrstvu šterku. Naproti

tomu půda s hlubším a nešterkovaným profilem dává předpoklady bezproblémového ujmoutí a rychlého odrůstání.

Kromě již dříve uvedených důvodů, svědčících pro rychlé a kompletní řešení obnovy jednořadé aleje není bezvýznamná ani okolnost, že dosavadní stav způsobuje zastínění nově zabudovaného veřejného osvětlení, snižuje jeho efektivnost a tím i videlnost. Ani z hlediska historického není třeba litovat dnes již chorobami sužované stromy, když na počátku našeho století, podle dobových snímků byl kostel vystavěn na „zelené louce“ a teprve dodatečně osázen listnatými dřevinami, zejména kaštany, lípou a javory. V neposlední řadě by bylo nerozumné nevyužít situace při delší uvažované výluce na trati ČD z důvodů její modernizace v roce 1996. Neutěšený zdravotní stav přestárých stromů, ať již jednotlivých či vysázených v alejích a parcích není pouze naším problémem a je nutno jej řešit kvalifikovaně a s perspektivou. Neboť použitím dosavadního způsobu nahrazování jednotlivých stromů by se dlouhodobý proces stal prakticky nedokončeným s dosažením nepatrného efektu, ale s nekonečnými náklady, které bychom předávali svým nástupcům s eventualitou nepředvídatelného kolapsu.

Ing. V. KRATINA, Ing. P. KRAKOVIC, Ing. M. MACHARÁČEK

SPORT

## Tělocvičná jednota Sokol – oddíl kopané

V letošním roce uplynulo již 32 roků od obnovení činnosti oddílu kopané v Bílovicích nad Svitavou. Tyto roky znamenaly pro všechny členy oddílu mnoho práce pro uskutečnění plánů, hrát na vlastním hřišti. Po mnoha problémech se podařilo vybudovat hřiště a později i šatny, které nám závidí mnoho oddílů.

Největším úspěchem oddílu byl postup mužstva dospělých a dorostu do městského přeboru v Brně. O sportovní růst dospělých a mládeže se starají kvalifikovaní trenéři, kteří se svými svěřenci trenují v zimních měsících dvakrát týdně v tělocvičně a v letním období na hřišti v Dolicích.

V poslední době se však projevuje nedostatek mladých chlapců žákovské kategorie, která je základem činnosti oddílu kopané. Důsledky jsou pro oddíl neradostné. Pro nedostatek hráčů dorostu muselo dorostenecké mužstvo vystoupit z rozehrané soutěže městského přeboru i když nebylo ohroženo sestupem z důvodu odchodu několika dorostenců do jiných oddílů a do vyšší věkové kategorie.

Snaha výboru o vytvoření nového dorosteneckého družstva naráží na nedostatek starších žáků schopných hrát v dorostenecké kategorii. Pro posílení žákovského družstva se mohou přihlásit a stát se členy oddílu kopané chlapci od 4. třídy základní školy a od 14 let výše chlapci pro vytvoření nového dorosteneckého mužstva. Přihlásit se lze při treninku žáků, vždy v úterý a pátek od 16 hodin v sále sokolovny. Vítána je i pomoc rodičů, aktivita a zájem o pravidelné zapojení jejich chlapců v žákovském družstvu.

Mužstvo dospělých v současné době hraje městskou soutěž se střídavými výsledky. Pravidelné treninky I. mužstva jsou ve čtvrtek od 16.30 hod. a v zimním období každé úterý v 18 hodin v sále sokolovny.

Výbor oddílu kopané se těší na spolupráci s rodiči při zajišťování činnosti a návštěvách mistrovských zápasů našich mužstev.

Výbor oddílu kopané – Ing. TUTKOVÁ, Ing. TUTKO

## Oddíl tenisu v r. 1995

Tenisové dvorce v Palackého údolí měly letos už 45. sezonu nepřetržitého provozu v rozsahu, jímž se nemůže pochlubit pravděpodobně žádný oddíl.

Jako každoročně se družstvo dospělých a družstvo žáků zúčastnilo soutěží okresu Brno-venkov a obě družstva jsou ve svých skupinách na středních místech výkonnosti.

Kromě účasti v soutěžích pořádal oddíl turnaj dospělých, turnaj žactva, turnaj rekreačních hráčů ve čtyřhře a přebor oddílů, v němž zvítězil kapitán našeho družstva dospělých Jan Moser.

Uplynulá sezona byla proti dřívějším podstatně rušnější a dvorce byly obsazeny v nebyvalém rozsahu i dopoledne. Je to také proto, že mnoho hráčů – rekreatantů, zejména z Brna, oceňuje poměrný klid a pěknou polohu našich dvorců.

Je proto možné reálně uvažovat o různých zlepšeních provozu včetně výstavby třetího dvorce, jak to ukazuje studie, vyvěšená ve skříňce u tenisu, protože je předpoklad trvalého využití těchto dvorců a tudíž i finančního zabezpečení jejich provozu.

V této souvislosti je nutno poznamenat, že by kompetentní orgány měly konečně učinit opatření proti neukázněným motoristům, kteří často zaměňují Palackého údolí za zkušební a závodní dráhu. Dosavadní připomínky zůstaly bohužel bez praktické odezvy.

Ing. IVAN TUTKO  
vedoucí oddílu tenisu

*MLÁDEŽ CHCE BÝT MĚNĚ VYUČOVÁNA, LEČ VÍCE PODNĚČOVÁNA.*  
J. W. von Goethe

## HISTORIE

### Jak se Bílovicích volilo ZA FEUDALISMU

BOŘIVOJ NEJEZCHLEB

Už v dobách, kdy se v písemnostech poprvé objevuje zmínka o existenci obce Bílovice, bylo zvykem, že i venkovské obce měly své volené představitele – pudmistra (nebo burmistra z německého Bauermeister) a konšely.

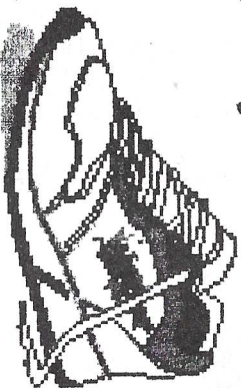
Feudální vrchnost jmenovala rychtáře, kterého mohla kdykoliv odvolat, pokud by nehájil zájmy vrchnosti podle jejích představ. Rychtář měl ze svého postavení vykonavatele panské vůle také řadu výhod: Nerobotoval, ale naopak mu ještě náležela robota z jednoho půllánu v obci. Pro pokyny si chodil rychtář na správu panství do Pozořic v létě každý týden, v zimě jednou za čtrnáct dní.

Pudmistr naproti tomu hájil práva a zájmy obce a jejích obyvatel. Zastupoval obec při jednáních s vrchností, staral se o obecní hospodaření a také opatroval obecní písemnosti a pečet.

Obyčejně v polovině ledna, kdy nebyla práce na polích, se sešla v panské hospodě obecní valná hromada. Panská hospoda stávala u brodu přes Svitavu v místě, kde dnes probíhá železnice přibližně naproti dnešní obecní hospodě a od roku 1709 čepovala panskou kořalku a pivo. Valná hromada obce trvala od rána do večera a byla povinná pro dospělé muže, kteří byli zapsáni jako držitelé usedlostí. Za před-

PŘÁTELE SPORTU A DOBRÉ ZÁBAVY SI VÁS DOVOLUJÍ POZVAT NA OBNOVENÝ

# Silvestrovský běh do Schodů



→ **KDY:** 31.12.1995 ve 13:30, prezentace borců od 13:00

→ **KDE:** schody u nádraží na Komenského ulici v Bílovicích n. Sv.

→ **CO VÁS ČEKÁ:** troška sportu, zábavy, teplý čaj, věcné ceny, dárky pro děti

**KATEGORIE:**

1. CHLAPCI 0 - 10	1. DÍVKY 0 - 10
2. CHLAPCI 10 - 15	2. DÍVKY 10 - 15
3. MUŽI 15 - 100	3. ŽENY 15 - 100

**STARTOVNÉ: DOBRÁ NÁLADA**

**TĚŠIME SE NA HOJNOU ÚČAST A PŘEJEME CO NEJLEPŠÍ  
SPORTOVNÍ VÝKONY!**

Pořadatelé děkují firmám: Autoopravna Helán, Bajnok T., Bistrot Innocenti, D-APIS, G + B, Hrabec M., LIDUNA - L. Skoupá, MKT Transport, Mlýn Koudelka, M + K Hloušek, MONIKA - D. Kousalík, Obecní hospoda - P. Pichart, Potraviny Hanka, Potraviny Melicherová, Potraviny u Poláků, Restaurace U Jišky, Bystroušky, Restaurace U Trnků, SABI - T. Králík, TELEMUJZ, Zelenina - M. Bandoch a Obecnímu úřadu Bílovice nad Svitavou.

sednickým stolem seděl pudmistr a konšelé, vrchnost zastupoval rychtář a při důležitých jednáních případně další vrchnostenský úředník nebo dokonce sám pan vrchní z Pozořic. Před nimi na stole byla otevřena truhlička s obecními dokumenty a rychtářské právo – vnější odznak výkonné moci. Po boku místnosti seděli starší sousedé. Mladší, na které se nedostalo místo, stáli u stěny naproti předsednickému stolu.

Volba pudmistra, případně i konšelů se konala veřejně a vstoupila v platnost až po schválení vrchností. Zajímavostí bylo, že valné hromady měly i soudní pravomoc nad obyvateli obce. Rozsudek ale vynášel rychtář.

Nejstarším, jménem známým pudmistrem v Bílovicích byl v roce 1752 rolník Jan Olejníček. Rychtářem v té době byl rolník Tomáš Čermák. Vzácným dokladem samosprávy Bílovic z té doby je obecní pečeť, pocházející z roku 1749.

## ZA CÍSAŘE PÁNA FRANTIŠKA JOSEFA I.

Revoluční události v letech 1948–49 přinesly nejen zrušení poddanství a roboty, ale i obecní zákon z roku 1849. Podle něj již nebyl v čele obce



pudmistr a konšelé, ale starosta a dva radní, obecní výbor a představenstvo. Tento zákon byl prozatímní. Vlastní obecní zřízení pro Moravu bylo vydáno až v roce 1862 a platilo prakticky až do vzniku Československa.

Volilo se podle volebního cenzu – to znamená, že volili jen ti, kteří platili daně. V Bílovicích byly ustaveny tři volební sbory. V prvním sboru byli poplatníci, kteří odváděli dohromady třetinu celkové sumy daně. Byli to největší sedláci, proto jich bylo nejméně, ale samozřejmě volili šest členů obecního výboru a tři náhradníky. Tak se postupovalo a totéž právo měli poplatníci i v dalších dvou sborech. Hlasování se pak ale konalo od konce – začínali hlasovat méně majetní a naposled hlasovali nejmajetnější, aby mohli rozhodnout o posledních šesti členech obecního výboru, kteří nebyli méně majetnými zvoleni. Samozřejmě byl v obecním výboru bez volby i zástupce panství – obvykle správce ze Křtin.

Není třeba zdůrazňovat, že volili jen plnoletí muži (24 let) a že se volilo tím, že každý volič veřejně oznámil koho volí. Veřejná volba byla pro některé předpokladem existenčního ohrožení.

Prvním starostou, který byl podle tohoto zákona zvolen byl rolník Laurenc Taranza.

## ZA VŠEOBECNÉ HLASOVACÍ PRÁVO

Boj za všeobecné hlasovací právo pozvedla koncem minulého století sociální demokracie a dělnické vzdělávací i odborové spolky. Mezi demonstranty v Brně bývali velmi často i dělníci z Bílovic. Rakouská vláda přiznala hlasovací právo i dělníkům a ostatním v roce 1897. Bylo to samozřejmě právo nerovné, protože se

volilo v tak zvaných kuriích. V praxi to znamenalo, že do říšského sněmu mohl být jeden poslanec zvolen buď šesti hlasy velkostatkářů nebo 70 000 hlasy voličů v páté kurii.

Úsilí o rovné hlasovací právo pro všechny podporovali a rozvíjeli dělníci, kteří se do Bílovic vrátili z Vídně s množstvím zkušeností nejen profesních, ale i politických. Šířili sociálně-demokratické názory a založili první politickou stranu v Bílovicích – místní organizaci Československé sociální demokracie. Byla registrována již v dubnu 1906 a měla tehdy 24 členů. v čele organizace byl Augustín Vykýdal starší.

Když byly v roce 1913 vypsané volby do moravského zemského sněmu zorganizovali manifestační pochod svých členů a příznivců k volbám již v časných raních hodinách a nemajetným členům hradila organizace ušlý výdělek.

ZA I. světové války se pochopitelně žádné volby nekonaly. Muži byli na frontách a tak se prořídilým obecním výborům prodloužilo jejich funkční období. Někteří členové se v době války zřekli svých funkcí. Tak byl např. ve vedení obce vystřídán starosta rolník Antonín Kartous v roce 1917 Josefem Wünschem jako úřadujícím radním.

## ZA PRVNÍ REPUBLIKY

Nový volební zákon a volební řád byl vyhlášen již 1. února 1919. Převratnou novinkou byla skutečnost, že mohly poprvé k volebním urnám také ženy – stejně jako muži od 21 let věku, za předpokladu, že trvalý pobyt v obci byl alespoň tři měsíce. (Volení pak mohli být občané od 26 let věku při ročním pobytu v obci.)

První volby proběhly v Bílovicích v červnu 1919. Kandidatura v nich již byla vázaná na politické strany a kandidátku předložily čtyři politické strany. Vydobyly si v Bílovicích následující pořadí a posty:

- |                                  |   |
|----------------------------------|---|
| Čs. strana národně socialistická | – 7 členů včetně starosty<br>prof. Anděoslava Olejníčka |
| Čs. strana sociálně demokratická | – 4 členy včetně 1. náměstka Jiřího Krista              |
| Čs. strana lidová                | – 4 členy včetně 2. náměstka J. Drahovzala              |
| Čs. strana národně demokratická  | – 3 členy   |
- Obecní rada byla pětičlenná.

V roce 1922 byly druhé obecní volby. Obecní rada byla rozříšena na devět členů a měla svou úřadovnu ve školní budově, která již měla druhé poschodí a v něm nově zřízenou měšťanskou školu. Politické strany se částečně změnily a v obecním zastupitelstvu získaly tyto pozice:

- |                                     |   |
|-------------------------------------|---|
| Čs. strana národně socialistická    | – 13 členů včetně staronového starosty<br>prof. Anděoslava Olejníčka<br>a 1. náměstka učitele Josefa Pokory |
| Čs. strana lidová                   | – 9 členů a 2. náměstka Jana Drahovzala   |
| Komunistická strana Československa  | – 3 členy   |
| Živnostensko-středostavovská strana | – 2 členy.  |

## K VOLBÁM SE CHODILO ČASTO

Proto jen stručně výsledky obecních voleb v roce 1927. Nár. soc. – 11, ČSL – 6, KSČ – 3, živnostníci – 2. Nově podala kandidátku Národní strana práce a získala tři

místa v obecním zastupitelstvu včetně 1. náměstka starosty Rudolfa Pospíšila. Starostoval dál prof. Anděloslav Olejníček a nář. soc. měli i 2. náměstka starosty, kterým byl Alois Kala.

O politické orientaci bílovických občanů se můžete poučit z následující tabulky, byť čísla uvedená v jednotlivých řádcích nemůžete srovnávat zcela automaticky (vyšší volební věk při volbách do senátu, změny počtu obyvatel při bouřlivém růstu obce ve dvacátých letech . . .). Pro zjednodušení jsem zařadil jen strany, které získaly více než padesát hlasů. Pro úplnost je ale třeba uvést, že v Bílovicích získaly hlasy také německé strany a to nejen od občanů německé národnosti. (Pět různých německých stran získalo jednotlivě od dvou do 35 hlasů.) Zajímavostí v těchto volbách je vznik Ligy proti vázaným (stranickým) kandidátkám. V Bílovicích tato Liga získala v roce 1929 devět hlasů.

	nár. soc.	ČSL	KSČ	soc. dem.	živnost.	strana práce
Prosinec 1928 – 1104 voličů	476	199	98	60	88	66
Okr. zastupitelstvo	482	198	106	65	85	
Zem. zastupitelstvo						
Říjen 1929						
Poslanecká sněmovna	538	184	125	109	107	
Národního shromáždění	445	165	99	89	104	
1283 voličů						
Senát – 1176 voličů						

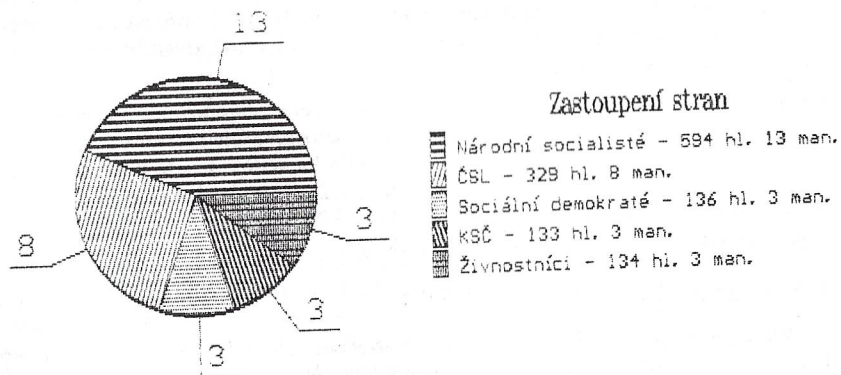
## V DOBĚ VELKÉ HOSPODÁŘSKÉ KRIZE

Na podzim v roce 1931 se opět konaly obecní volby. V té době bylo v Bílovicích 430 domů a v nich žilo více než 2200 obyvatel. Tento růst znamenal i zvýšení počtu členů obecního zastupitelstva z 24 na 30.

V obci bylo oficiálně registrováno více než 330 nezaměstnaných, kteří brali nízké podpory nebo dokonce pouze poukázky na potraviny za práci na úpravách obce.

### Mandáty v obecním zastupitelstvu v roce 1931

1420 voličů rozdělilo hlasy politickým stranám do obecního zastupitelstva takto:



## V DOBĚ OHROŽENÍ FAŠISMEM

Po Hitlerově vítězství v Německu se fašistické a nacistické strany pokoušejí o svůj nástup i v Bílovicích. Ve srovnání s ostatními stranami jsou jejich zisky nepatrné, ale byli zde: fašisté 12, národní sjednocení 41, Henleinova sudetoněmecká 28 (do zemského zastupitelstva dokonce 36 hlasů).

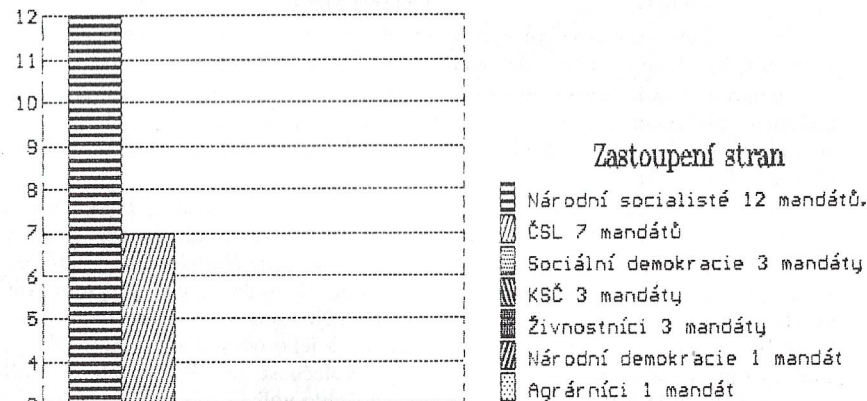
V květnu 1935 přišlo k volebním urnám 1334 voličů z 1424 oprávněných. Volilo se současně do poslanecké sněmovny Národního shromáždění, do senátu, do okresního i zemského zastupitelstva.

Do Národního shromáždění bylo toto pořadí stran:

1. národní socialisté	600 hlasů
2. ČSL	247 hlasů
3. KSČ	137 hlasů
4. sociální demokraté	134 hlasů
5. živnostníci	132 hlasů
6. agráři	91 hlasů

V obecních volbách v červnu 1938 Henlein a Hlinka dělali všechno, aby příslušníky národnostních menšin získali pro své kandidátky, což se jim dařilo. V Bílovicích proto české strany také podaly společnou kandidátku, pro kterou získaly hlasy a rozdělily si mandáty v obecním zastupitelstvu takto:

### Mandáty v obecním zastupitelstvu v roce 1938



Toto početné obecní zastupitelstvo mělo již svou stálou zasedací síň v obecním domě na Komenského ulici. S budováním obecního domu se začalo v roce 1933.

Za II. světové války se pochopitelně žádné volby nekonaly. KSČ přešla do ilegality. Ostatní politické strany se pokoušejí své programy realizovat v rámci Háchova Národního souručenství, ale i to je postupem času uváděno do klidu. Zato se v Bílovicích na Fügnerově nábřeží objevuje vývěsní skříňka Hitlerovy NSDAP s pravidelně vyměňovaným propagačním a agitačním programem.

Obecní samospráva se realizuje prostřednictvím obecní rady a starosty z roku 1938 (Alois Kala), ale jejich rozhodnutí jsou vázána na souhlas vyšších úřadů, které jsou vykonavatelem vůle německých okupantů.

## PRVNÍ POVÁLEČNÉ VOLBY

Konaly se v květnu 1946 a z nich mělo vzejít Národní shromáždění, které by dalo Československu novou ústavu. Z předválečných politických stran byly povoleny pouze čtyři, které v koalici Národní fronty vládly. Na kandidátce každé z nich bylo zapsáno třicet kandidátů na poslance do Národního shromáždění. Ti, kteří byli na čelních místech, byli podle počtu stranou získaných hlasů zvoleni. Preference neexistovaly. Němci, Maďaři a zrádci národa byli zbaveni hlasovacího práva.

Protože od posledních voleb uplynulo osm let a protože se v průběhu války podstatně změnila politická orientace občanů i počet stran, rozpoutal se velmi ostrý boj o voliče všemi dostupnými prostředky.

O delegaci stran do zemských, okresních a místních národních výborů, které se staly novými orgány samosprávy a současně i státní správy, nerozhodovali voliči, ale politické strany a to podle počtu hlasů, získaných v parlamentních volbách.

V Bílovicích rozhodlo 1714 voličů a čtyři politické strany takto:

Nár. soc. – 619 hlasů (36,1 %)	11 členů MNV – předseda Alois Kala
KSČ – 489 hlasů (28,5 %)	9 členů MNV – 1. náměstek Jiří Mauer
ČSL – 397 hlasů (23,2 %)	7 členů MNV – 2. náměstek Fr. Hýzl
soc. dem. – 209 hlasů (12,2 %)	3 členové MNV

Tento místní národní výbor vystřídala v obci po osvobození vytvořený revoluční národní výbor, kterému předsedal bednář Josef Olejníček (KSČ).

Po únoru 1948 byla provedena rekonstrukce MNV bez voleb. Iniciátorem a rozhodujícím činitelem byl akční výbor Národní fronty, kterému předsedal Bedřich Jurníkl (KSČ). Novým předsedou MNV se stal Rudolf Zdražil (KSČ), náměstký předsedy Teodor Anton (soc. dem.) a Antonín Kotol (Sokol).

Další volby do Národního shromáždění se konaly 30. května 1948. Poprvé v nich volili osmnáctiletí voliči. 1677 voličů v Bílovicích dostalo do ruky dva hlasovací lístky. Na jednom byli napsáni kandidáti Obrozené Národní fronty (NF přestala být chápána jako koalice politických stran, ale stala se pod vedením KSČ svazkem nejen stran, ale i společenských a později zájmových organizací). druhý lístek byl prázdny, předem křížkem proškrtnutý a jeho odevzdání vyjadřovalo nesusouhlas s politikou Obrozené Národní fronty. Skutečnost, že v Bílovicích 375 voličů odevzdalo „bílé lístky“ svědčí o tom, že i v těchto volbách dbala volební komise na dodržení tajnosti volby.

*Dokončení bude v jarním Zpravodaji*

## K 100. výročí založení kostelní jednoty

U příležitosti stého výročí ustavení Kostelní jednoty, je třeba především připomenout její nemalou a dnes už neznámou zásluhu o zbudování kostela.

Za života našich předků byly Bílovice vesničkou v krásném, tichém, lesnatém prostředí. Na kopcích domů nebylo, v údolí na návsi stála od věků selská stavení, za vodou starý mlýn a na pokraji Časnýře a Uliček několik domů. Širé lány se v okolí neprostíraly. Nejzámožnější byl majitel mlýna, rolníci bohatstvím neoplývali, chlapoukáři byli chudí, ves nebyla bohatá, za poroby se nevzmáhala, kostel ani hřbitov neměla.

Koncem 16. a počátkem 17. století bylo dovoleno vyznávat katolictví a protestantství, ale po bitvě na Bílé hoře 8. listopadu 1620, mandátem Ferdinanda II. z roku 1627 se musela všechna šlechta i poddaní vyznat, že jsou katolíci nebo z vlastní odevžit. Tyto neutěšené poměry trvaly až do vydání tolerančního patentu Josefem II. v roce 1781. Bílovičtí byli přiřazeni do roku 1913 do Obřan, kam byli do roku 1902 také pohřbíváni.

Po Teperově příchodu do Bílovic v roce 1890 byl založen Čtenářský spolek Věnceslav, sbor dobrovolných hasičů i Sokol a několik občanů i letních hostů vyslovalo přání, aby byl postaven kostel. Zájemců přibývalo a před sto lety. 7. srpna 1895 Josef Tepera, František Sklenář, Karel Olejníček, Antonín Rüdiger a František Olejníček zaslali Moravskému místopředselství stanovy Kostelní jednoty ke schválení. Dne 16. 12. 1895 byla žádost kladně vyřízena a na ustavující schůzi byli zvoleni: předsedou majitel mlýna Jan Julínek, rolník František Sklenář místopředsedou, pokladníkem lesník Antonín Rüdiger, jednatelem nadučitel Josef Tepera a do výboru rolník Václav Taranza, zlatník Theodor Zeiner, rolník František Olejníček a stolař František Šurý. Lesník Antonín Rüdiger byl v roce 1897 přeložen do Adamova a do výboru byl r. 1898 zvolen Florián Blažek.

Členové si prohlédli v Ostopovicích nový kostel a jednota pořídila podle vzoru kostela v Černovicích a Podolí první plány.

Na počátku činnosti měla jednota jen 44 zl. 82 kr. rakouské měny. Přispívali však členové jednoty, místní občané, štedří letní hosté, Potravní spolek, pomáhal obřanský farní úřad i Obřanští. Bílovická obec od roku 1904 posílala každoročně tisíc korun, větší částkou přispívala brněnská Cyrilometodějská záložna, kníže Jan z Lichtensteinů daroval v roce 1905 12 000 korun a na vazbu a na křídlici dal 40 % slevu. Vilemína Julínková, vdova po majiteli mlýna, darovala v roce 1901 obci pole na založení hřbitova a jednota vydala na jeho zřízení 3 352 korun.

Dne 21. 11. 1907 výbor Kostelní jednoty společně s obecním výborem zadal stavbu kostela podle návrhu architekta Ant. Blažka (dostal odměnu 1 550 korun) za 40 937 K s 12 % slevou, městkému staviteli Fr. Příkrylovi, vyznamenanému za řádné provedení staveb četných kostelů papežským řádem „Pro Ecclesia et Pontifice“.

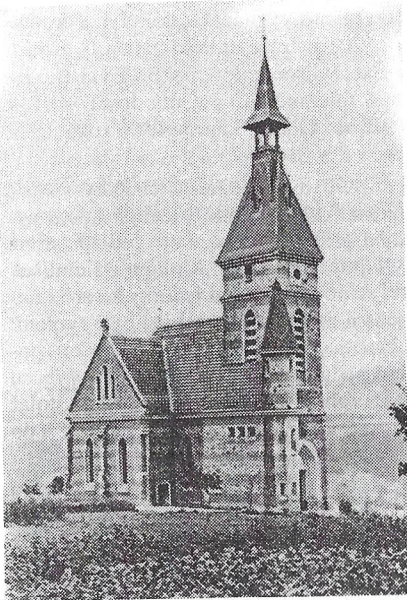
Obřanský farář Bohuslav Homola posvětil v roce 1908 na svátek Cyrila a Metoděje základní kámen a nikdo ani nepamatoval, že cesta k cíli bude trnitá a dlouhá.

Vedoucím stavby byl Josef Piják z Řečkovic, vrchní dozor měl ing. arch. Jan Flora z Bílovic a hrubá stavba stála už v listopadu. V červnu 1909 stavitel zaslal předsedovi Kostelní jednoty klíče od nedokončené stavby a požadoval za řádné a mimořádné práce po 12 % slevě 51 652 korun místo 36 025 korun; se stavitelem vznikl spor.

Předsedou jednoty se stal Jan Janák, do výboru byli za zemřelé zvoleni Karel Hlaváč, Robert Homola a Josef Jura a k jednání se stavitelem u soudu a při uzavření výpůjčky byli zmocněni Jan Janák a Karel Olejníček. Právním zástupcem jednoty byl pověřen dr. Josef Koukal a stavitel dr. Adolf Stránský.

Znalci zjistili, že stavba není dokončena, stavební úřad Okresního hejtmanství uznal, že je špatná. Věž je na spadnutí, střecha vadně pokrytá a některá práce nejsou vůbec provedeny. Soudní znalci sdělili, že nedostatky jsou malicherné, stavbu nelze prohlásit za nedokončenou a Zemský soud 12. 6. 1910 odsoudil jednotu k zaplacení 12 875 korun ze žalovaných 20 956 korun. Jednota se odvolala, ale Vrchní zemský soud 14. 9. 1910 rozhodnutí Zemského soudu potvrdil.





*Nedokončená stavba kostela v r. 1910*

Stavební rada Rudolf Dvořák stavbu znovu prozkoumal, prohlásil, že je vadná, nelze ji používat a Okresní hejtmánství nařídilo kostel zavít, ohradit a přístup k němu zakázat. Dr. Stránský žádal uvalit na kostel exekuci, o stavbu se začala zajímat veřejnost a v novinách se psalo že kostel koupí Židé, bude zbořen a kamenem se opraví cesty. Nejvyšší soud 16. 5. 1912 rozsudek nižších instancí schválil a jednota měla zaplatit proti rozpočtu o 20 tisíc více.

Neúnavný Jan Janák svolal na 7. 5. valnou schůzi, na které byl zvolen a doplněn nový výbor: Jan Janák předsedou, Josef Tepera místopředsedou, Alois Topinka jednatelem, Josef Kala pokladníkem, členové výboru byli Václav Taranza, Karel Olejníček, Josef Jura, Antonín Srba, Antonín Kartous, náhradníci Vojtěch Taranza, Jan Drahozval, Antonín Kachlík, František Kučera; revizoři Karel Hlaváč a Robert Homola.

Bylo rozhodnuto ve sporu pokračovat a koupit pozemek na stavbu fary. Cyrilo-metodějská záložna darovala 500 K, sl. Schautová z Brna 2600 K, Jan Janák půjčil 1000 K, Ministerstvo veřejných prací povolilo subvenci 6000 K a Okresní hejtmánství prohlásilo kostel za ústav veřejný a vřeužitečný a exekuci na kostel zakázalo. Konsistoř a Moravské místopředsedství naléhaly, aby spor byl vyřízen smírem a místopředsedství nařídilo, aby stavba byla znovu prozkoumána. Členové komise, stavební rada Dvořák, tešařský mistr Chvátal z Brna, pokrývač Václav Kubíček ze Židenic a zednický mistr Leopold Fritz z Bílovic oznámili hlavní závady: Trhlina ve zdi, kůr nutno podepřít dvěma železnými sloupy, do krytiny vniká voda, střecha je slabá a nahnílá, trámy jsou nedostatečně spojené. Konstrukce střechy nespočívá na zdi, ale na hlavní římse, věž je nepoměrně vysoká, zatěžuje přespříliš zdivo, je opatřena vysokou lucernou a při nárazu větru hrozí zhroucením. Výdaje na opravu byly rozpočteny částkou 10 608 K.

Přičiněním církevních úřadů, doporučením Okresního hejtmánství, Moravského místopředsedství, intervencí ThDr. Antonína Cyrila Stojana, olomouckého arcibiskupa, dostala jednota státní subvenci 25 000 K s podmínkou, že dojde ve sporu k porovnání. Dne 31. 12. 1912 bylo v kanceláři dr. Stránského dohodnuto: Stavitel obdrží ze státní subvence 15 000 K k úplnému vyrovnání všech pohledávek i s úroky a výlohami sporu. Jednota se vzdá jakýchkoliv nároků proti staviteli za nedokonalé provedení práce, dr. Stránský odvolá všechny žádosti na exekuci a oznámí to Moravskému místopředsedství. Za deset tisíc subvence se provedou řádně všechny opravy a doplní se vnitřní zařízení kostela.

Na valné hromadě 6. ledna 1913 bylo dr. Koukalovi poděkováno za bezplatné vedení sporu a do výboru byli zvoleni: Martin Kalod, Antonín Kachlík, Josef Ne-

srsta, Leopold Fritz, Karel Ondrůj, obřanský kaplan P. Josef Kružík, František Hýsek, revizoři Julius Petlach, Jan Havlíček. Byly ihned zadány opravné a zajišťovací práce. Pokrývačské práce provedl Václav Kubíček ze Židenic, tešařské Chvátal z Brna, stolařské Jan Svoboda, klempířské Emanuel Vacek a zednické Leopold Fritz, všichni z Bílovic. Toho roku byla u kostela vykopána studna a rolníci přivezli na úpravu okolí kostela 36 fůr červeného písku.

Jan a Filoména Janákoví darovali hlavní oltář, rada Zemského soudu dr. Eisler, pivovar Moravia a Starobrněnský pivovar zvony, obecní úřad věžní hodiny. Byly pořízeny varhany, kazatelna, 16 lavic a zpovědnice. Bohoslužebná roucha a nádoby věnovali bílovičtí občané a letní hosté a CMZ položila základ kmenového jmění 1 000 K. Slavnost svěcení byla stanovena na den 20. července 1913.

Byly pozvány okolní farnosti, postaveny slavobrány, břízy, vydány pohlednice, objednána hudba z Obrán.

Biskupská konsistoř delegovala na benedikeci (svěcení) kostela děkana Juliuse Koubka z Bystrce, který vysvětil kostel za přísluhy obřanského faráře P. Bohuslava Homoly a katechety P. Jana Mejzlíka. Kázání měl význačný vlastenecký kazatel, tvůrce Mohyly míru, profesor české reálky v Brně P. Alois Slovák. Jásavě se zpívala píseň „Ejhle oltář Hospodinův září“, na varhany hrál řídící učitel Jopsef Tepera, kostelníkem byl Josef Jura. Slavnosti se zúčastnili kněží z Adamova a Ochoze. Odpoledne byl výlet do Palackého údolí.

V Bílovicích byla 1. září 1913 zřízena expozitura fary obřanské a brněnský biskup dr. Pavel Huyn jmenoval P. Josefa Fišera expozitou.

Kostel sv. Cyrila a Metoděje, zbudovaný usilovnou snahou na návrší nad údolím Svítavy je dnes nejen dominantou, ale i ozdobou naší obce.

Dne 8. 1. 1951 byla likvidace Kostelní jednoty, konec schůzí a příspěvků členů na kostel. Po listopadu 1989 se Kostelní jednota dosud nesešla.

MILOSLAV PROCHÁZKA

SPOLUOBČANÉ

## Vážení spoluobčané,

rádi bychom Vás informovali o činnosti místní organizace Českého červeného kříže v naší obci.

Během tohoto roku zorganizoval několik akcí. Na začátku roku spolu s výroční schůzí besedu s přednáškou MUDr. Fajkuse. Měli jsme přichystáno občerstvení i upomínkové dárečky, bohužel účast byla velmi malá. Proto apelujeme na každého občana naší vesnice, aby se připojil k našim akcím. Nezájem našich spoluobčanů především členů naší organizace je urážející.

V létě jsme připravili populární Dětský den, kde bylo potřeba taktéž každé ruky. Vzhledem k tomu, že opět převládla lhostejnost těch, kteří by mohli pomoci, měli jsme plně ruce práce a s veškerým nasazením a za přispění žáků 8. třídy jsme se věnovali dětem. Přišlo jich hodně. Malé děti v doprovodu rodičů, i ty větší se zúčastnily všech soutěží, které probíhaly na hřišti za sokolovnou. Již tradičně bylo přichystáno mnoho dárků. Od sponzorů: pekárna Bílovice, Tiskdruková Velimský, balónky od pana Kužely. Členky výboru doma vytvářely z textilu krásné hračky, které se dětem velmi líbily.

Další vydařená akce se konala o prázdninách. Byl to ozdravný pobyt pro bílo-  
vické děti v překrásné krajině Hostýnských kopců. Tábora se zúčastnilo 21 osob,  
čtyři vedoucí:

Jaroslava Hauerová – zdravotník      Tomáš Koprda – sportovní vedoucí  
Vladislava Kapitánová – vedoucí      Marta Žižlavská – hlavní vedoucí

Snahou všech vedoucích bylo, aby se dětem na táboře líbilo a zároveň aby byla  
zachována maximální péče o jejich bezpečnost a zdraví. I při této akci jsme se při  
přípravě setkávali často s opovržením a doslova jsme si tábor vychodili. Od sponzo-  
rů a dárců jsme získali celkem 27 170 Kč a za poukazy 23 400 Kč. Dohromady  
47 570 Kč. Faktura za tábor činila 45 760 Kč a drobné vydání 2 190,70 Kč. rozdíl  
380,70 Kč uhradil dárcé, který si nepřeje být jmenován. Všem, kteří se na této akci  
podíleli patří mimořádné poděkování, ať už sponzorům, nebo dárcům, nebo těm,  
kteří pomáhali shánět peníze a v neposlední řadě vedoucím. Tito všichni pomohli  
uskutečnit tábor bez jakékoliv odměny!!!

Naše organizace se podílela také na táboře pro děti ze sociálně slabých rodin,  
který pořádal ČČK Brno-venkov a který vedla také Marta Žižlavská. Uskutečnil se  
v Lomnici u Tišnova a dalšími vedoucími byli: Jaroslava Dvořáková, Martina Kříč-  
ková a Josef Žižlavský.

Snažíme se, abychom pomáhali kde je potřeba, záleží nám na tom, abychom za  
sebou zanechávali dobré výsledky. Členky výboru se pravidelně scházejí v čekárně  
MUDr. Fajkuse, který nám nezištně pomáhá.

Získali jsme ze svých řad zájemce o dobrovolné pečovatelky a připravujeme  
některé dobrovolné sestry pro zřízení stanovišť s první pomocí.

Při mezinárodní turistické akci Kudma okolo Brna jako zdravotnice pomáhaly  
Jaroslava Hauerová a Marta Žižlavská.

Byť jsme organizace, jejíž členská základna je vyšší věkové kategorie, výbor je  
mladý částečně věkem, ale především duchem. Na práci výboru se podílejí Jarmila  
Hladká, Květoslava Hloušková, Eva Kuželová, Alena Moučková, Jaroslava Nedo-  
mová, Blanka Tyšlová, Marta Žižlavská. Patří jim poděkování a zároveň také jejich  
rodinným příslušníkům, bez kterých by tuto práci nemohli dělat.

Práce v Červeném kříži není honorovaná, naopak do většiny akcí vkládáme svo-  
je prostředky. Přesto tuto práci pokládáme za potřebnou.

Pro další činnost, kterou nám nikdo nenařizuje, je zapotřebí mladých lidí s no-  
vými nápady a aktivitou. Pevně věříme, že je v našem okolí brzy najdeme.

    Za výbor ČČK **JARMILA HLADKÁ**

## Tábor ČČK Bílovice nad Svitavou v Hostýnských vrších

Místní organizace Českého Červeného kříže uspořádala ve dnech 12. srpna až  
28. srpna ozdravný pobyt pro děti na Rusavě v Hostýnských vrších.

Tábora se zúčastnilo celkem 21 osob, čtyři vedoucí: Jaroslava Hauerová, Vladi-  
slava Kapitánová, Tomáš Koprda a Marta Žižlavská.

Naším přechodným domovem bylo rekreační zařízení Jetřabí, kde jsme byli  
ubytováni v chatkách. Náplň tábora byla ozdravná turistika v lesích Hostýnských  
vrchů. Navštívili jsme poutní místo Hostýn, podnikli jsme výlety na nejvýše polo-  
ženou zříceninu moravského hradu Obřan, hřebenovou túru na Ondřejsko a další  
menší výlety do okolí.

Mimo sportovních her s míči, švihadly nebo kuželkami jsme se chodili také  
koupat. Využívali jsme malého koupaliště v areálu Jestřabí, koupali jsme se na blíz-  
ké přehradě, nebo v nedalekém solárním koupališti.

Jako tábor ČČK jsme se také věnovali obvazové technice. Velmi oblíbené byly  
tzv. bojové hry, kde jsme využívali zálesáckých znalostí (šipky, morseovka, bylina,  
dřeviny apod.). Hru „Kufr“ jsme hráli pro uklidnění. Určovali jsme světové strany  
podle slunce a hodinek, podle kůry stromů. Táboráky s písničkou dotvářely pohodu  
na závěr dne.

Pro šikovné děti jsme měli několik stavebnic, zkoušeli jsme šití pytlíčků na by-  
linky, nebo látkových hraček. Podívali jsme se do místní keramické dílny, Zkoušeli  
jsme koláže na fotopapír. Pro mlsné jazýčky bylo dostatek ostružin.

To všechno s krásnou přírodou, zdravým vzduchem a také mimořádně kvalitní  
vodou (která měla parametry jako kojenecká) tvořilo kulisu tábora.



Snahou všech vedoucích bylo, aby se dětem na táboře líbilo a zároveň pečovali  
o jejich maximální bezpečnost. Veškerá činnost vedoucích byla bez nároků na od-  
měnu.

### Jména sponzorů, kteří nám pomohli tábor uskutečnit:

Hladká Jarmila	1000,-	Kuchovská Em.	200,-	Matějčíčková A.	500,-
Jung Erik	300,-	Babáčková L.	200,-	Truka Rudolf	500,-
Jiříček Dušan	1000,-	Ševčík Lad.	100,-	Adamec Petr	500,-
fi Oprchal	2000,-	Tomáš Jan	70,-	neznámý dárcé	500,-
fi Dupatrans	300,-	Volavka Stan.	100,-	neznámý dárcé	50,-
fi Chramosta	200,-	Skoupá Ludmila	500,-	Česká spořitelna	7000,-
fi Požárová	500,-	Götz Miroslav	500,-	Česká pojišťovna	4000,-
fi Kavan	2000,-	Buchtel Karel	500,-	soc. komise OÚ	1000,-
KDU-ČSL	500,-	Bandoch Mir.	500,-		

Celkem od sponzorů	24 170,— Kč
Od rodičů za poukazy	23 400,— Kč
Příjem celkem	47 570,— Kč
Faktura za ubytování a stravu	45 760,— Kč
Drobné výdaje	2 190,70 Kč
	<hr/>
	47 950,70 Kč

Rozdíl 380,70 Kč doplatil neznámý dárc.

Na uskutečnění tábora se podíleli sponzoři jak finančně, tak materiálně ve formě různých her, cukrovinek a oblečení, a dalšího všem patří naše poděkování.

Z výboru ČČK MARTA ŽIŽLAVSKÁ

### SPOLUOBČENSKÁ KRONIKA

#### V letošním druhém pololetí 1995 se narodily tyto děti:

3. května	Chalupa Patrik, Dobrovského návrší 44
22. srpna	Fritzová Denisa, Obřanská 585
24. září	Krytinář Petr, Obřanská 584
27. září	Novotná Tereza, Taranzova 393
22. listopadu	Vidlák Martin, Jiráskova ulice 623

*Všem těmto dětem přejeme hodně zdraví a jejich rodičům mnoho radosti a spokojenosti ze svých dětí.*

#### V druhé polovině roku 1995 oslavili nebo ještě oslaví své narozeniny tito naši spoluobčané:

- 99 let** oslavila **4. září** paní Kateřina Kapustová z Havlíčkovy ulice
- 92 let** oslavil **2. listopadu** pan Metoděj Krahulec, Dobrovského návrší
- 91 let** oslavila **22. prosince** paní Marie Fialová, Jiráskova ulice 335
- 89 let oslavili:**
- |              |  |
|--------------|--|
| 8. srpna     | paní Filová Marie, Fügnerovo nábřeží 123       |
| 12. září     | paní Procházková Marie, Dobrovského návrší 249 |
| 11. října    | paní Drlíková Arnoštka, Havlíčkova ulice 519   |
| 18. prosince | paní Srbová Františka, Jiráskova ulice 341     |
- 88 let oslavila:**
- |               |  |
|---------------|--|
| 25. listopadu | paní Krivonožková Božena, Trávníky 480 |
|---------------|--|
- 87 let oslavili:**
- |              |   |
|--------------|---|
| 19. července | paní Krahulcová Marie, Dobrovského návrší 436 |
| 15. prosince | pan Tomášek František, Svatopluka Čecha       |
- 86 let oslavili:**
- |              |   |
|--------------|---|
| 17. července | pan Procházka Miloslav, Polanka 396         |
| 31. srpna    | pan Šenk Theodor, Dobrovského návrší 487    |
| 2. října     | paní Šmidková Ludmila, Havlíčkova ulice 580 |
| 7. října     | paní Severová Emilie, Kratinova ulice 339   |

#### 85 let oslavily:

- |               |   |
|---------------|---|
| 28. července  | paní Trnková Hedvika, Dobrovského návrší 462    |
| 10. září      | paní Drahovzalová Hedvika, Havlíčkova ulice 538 |
| 21. září      | paní Korabečná Anna, Žižkova ulice 101          |
| 12. listopadu | paní Skácelová Marie, Obřanská ulice 343        |
| 17. listopadu | paní Dvořáková Josefa, Havlíčkova ulice 229     |

#### 84 let oslavili:

- |              |   |
|--------------|---|
| 3. července  | paní Pařízková Amálie, Tyršova ulice 304        |
| 1. srpna     | paní Opletalová Anastázie, Havlíčkova ulice 272 |
| 26. srpna    | paní Sedláčková Marie, Husova ulice 213         |
| 26. září     | paní Vodáková Marie, Fügnerovo nábřeží 36       |
| 9. listopadu | pan Kratina Josef, Kollárova ulice              |
| 12. prosince | pan Trnka Antonín, Jiráskova ulice 590          |

#### 83 let oslavili:

- |              |   |
|--------------|---|
| 7. července  | paní Hrubá Marie, Teperova ulice 423      |
| 17. srpna    | paní Kotolová Marie, Husova ulice 223     |
| 4. října     | paní Plevová Emilie, Jiráskova ulice 439  |
| 7. října     | paní Tomášková Anna, Husova ulice 254     |
| 4. prosince  | pan Škrhák Bohuslav, Havlíčkova ulice 336 |
| 13. prosince | pan Kučera Miloslav, Jiráskova ulice 336  |
| 24. prosince | pan Vágner Jaromír, Husova ulice 127      |
| 26. prosince | pan Šerák Jan, Komenského ulice 556       |

#### 82 let oslavili:

- |              |   |
|--------------|---|
| 14. července | paní Kraplová Hedvika, Kollárova ulice 9  |
| 28. srpna    | paní Huňářová Marie, Havlíčkova ulice 175 |
| 14. října    | pan Kozel Karel, Havlíčkova ulice 80      |

#### 81 let oslavili:

- |              |  |
|--------------|--|
| 3. července  | pan Křípač Vavřín, Husova ulice 546          |
| 15. července | pan Šípek Alfons, Polanka 405                |
| 17. července | paní Kubáčová Antonie, Kratinova ulice 322   |
| 28. července | paní Bažatová Josefa, Trávníky 202           |
| 11. srpna    | pan Havlásek František, Kollárova ulice 10   |
| 14. prosince | paní Šmatláková Anna Macharova ulice 257     |
| 18. prosince | paní Fritzová Františka, Husova ulice 125    |
| 18. prosince | paní Kartousová Antonie, Kratinova ulice 320 |

#### 80 let oslavily:

- |              |  |
|--------------|--|
| 10. července | paní Kristová Anna, Fügnerovo nábřeží    |
| 14. srpna    | paní Turečková Marie, Tyršova ulice      |
| 10. září     | paní Voslařová Marie, Obřanská ulice 585 |
| 30. září     | paní Pišková Jarmila, Kollárova ulice    |
| 6. prosince  | paní Procházková Marie, Trávníky         |

*Všem těmto našim spoluobčanům srdečně blahopřejeme, přejeme pevné zdraví a ještě dlouhá léta mezi námi.*

### „Stříbrnou“ svatbu oslavili nebo oslaví manželé:

25. července Jan a Eva Šerákoví, Obřanská ulice 593  
21. listopadu Pavel a Hana Vágnerovi, Hradisko  
19. prosince Stanislav a Věra Kristovi, Hradisko

*Přejeme jim zdraví, štěstí, spokojenost a ještě mnoho společných let v kruhu svých rodin a přátel.*

Výročí „Stříbrných a Zlatých svateb“ známe jen ty, které byly uzavřeny v naší obci, proto bychom byli rádi, kdybyste nám je sami oznámili.

### A nyní tu smutnější zprávu...

18. ledna 1995 zemřela paní Škrobánková Zdena, Fügnerovo nábřeží 260 79 let  
Tuto zprávu jsem se dověděla později, proto se omlouvám, že nebyla uveřejněna v prvním pololetí.

### V druhém pololetí tohoto roku zemřeli títo naši spoluobčané:

5. července	paní Doupovcová Josefa, Havlíčkova ulice	97 let
19. července	paní Kotolová Marie, Svatopluka Čecha,	nedožitých 87 let
24. července	pan Buchtel Bohumil, S. K. Neumanna	46 let
28. srpna	pan Volavka Mojmír, Havlíčkova ulice	nedožitých 72 let
27. září	pan Felix Karel, Fügnerovo nábřeží	nedožitých 60 let
29. září	paní Krchňáčková Justina, Teperova ulice	84 let
6. října	paní Dohnalová Anna, Fügnerovo nábřeží	88 let
17. října	paní Doležalová Marie, Komenského ulice	nedožitých 83 let
1. listopadu	paní Sochorová Anna, Poděbradova ulice	83 let
19. listopadu	pan Šnobelt Břetislav, Tyršova 337	71 let
25. listopadu	pan Vrána Antonín, Hradisko 516	67 let

*Všem těmto našim zemřelým spoluobčanům věnujme, prosím, tichou vzpomínku.*

Ke dni 1. listopadu 1995 máme v naší obci 2 007 obyvatel. Jak je vidět z našeho „Zpravodaje“ 11 dětí se narodilo a 30 spoluobčanů zemřelo. 13 našich spoluobčanů žije v penzionech a domovech důchodců, kam jim k vánočním svátkům zasíláme dárkové balíčky s pozdravem od Sboru pro občanské záležitosti a všech bílovických občanů.

Jménem Sboru pro občanské záležitosti bych Vám všem chtěla popřát hezké a spokojené prožití vánočních svátků a do nového roku 1996 Vám všem popřát pevné zdraví, štěstí, spokojenost a mnoho životních úspěchů jak v práci, tak i v osobním životě.

Sbor pro občanské záležitosti ZDENA DVOŘÁKOVÁ

### Členové OZ v Bílovicích nad Svitavou Vás srdečně zvou na

### ZÁVĚREČNÉ ZASEDÁNÍ OBECNÍHO ZASTUPITELSTVA,

*kteří se koná ve středu dne 27. 12. 1995 v 17.30 hodin v kulturním domě.*

Po skončení zasedání zahraje ke zpěvu a dobré náladě známé melodie p. Antonín Klučka a zazpívá Pavel Stupka.

### Informace o televizním kabelovém rozvodu v naší obci

Televizní kabelový rozvod v Bílovicích nad Svitavou je v provozu od října loňského roku. Za jeho vybudování – včetně zesilovačů, přijímací stanice s anténním systémem (1. etapa výstavby TKR) – bylo firmě 3C zapláceno do 31. 10. 1995 celkem 1 365 920,30 Kč. Za rozšíření stávajícího systému (2. etapa výstavby TKR) bylo zapláceno dalších 47 239,50 Kč.

V současné době je ke kabelovému rozvodu připojeno celkem 436 účastníků.

#### Náklady na provoz televizního kabelového rozvodu:

- \* náklady na provoz zesilovačů umístěných v domech některých účastníků 5 800 Kč
- \* odstraňování závad po úderu blesku, poruchy způsobené výpadky proudu, vyzařováním signálu z rozvodu, neoprávněné reklamace, přeložení kabelů na Hradisku a na Mladovech z důvodu rekonstrukce rozvodu elektriny 16 700 Kč
- \* rozšíření technického zařízení o program Premiéra 15 260 Kč
- \* rozšíření o program SAT 1 12 120 Kč
- \* poplatek Českému telekomunikačnímu úřadu za povolení k provozu 6 800 Kč

K 31. 10. 1995 činí zůstatek na účtu TKR celkem 87 595 Kč.

Bohužel musím na tomto místě připomenout, že dosud nezaplátilo své přípojky 17 účastníků a tato částka tvoří 30 100 Kč. Dále 15 účastníků nezaplátilo poplatek za provoz a údržbu rozvodu – celkem 2 250 Kč. V případě, že tyto účastníci takto v nejbližších dobách neučiní, budou od TKR postupně odpojováni.

V současné době si můžete na vašich televizorech vybrat z následující programové nabídky: RTL+, RTL 2, Premiéra, Pro 7, ORF 2, EuroSport, Bílovický informační kanál, ČT 2, Nova, ČT 1, STV 2, SAT 1, ORF 1, DSF.

Místo hudebního programu MTV, který byl v průběhu letošního roku zakódován, byl naladěn program DSF.

Z důvodů zvyšování cen materiálů a prací, jsou pro zájemce o přípojku TRK v příštím roce stanoveny následující ceny:

- Za připojení jednoho účastníka v domě 3 900 Kč
- Za připojení 2–6 účastníků v domě 3 100 Kč
- Za připojení více než šesti účastníků v domě 2 900 Kč

Případnou poruchu v příjmu signálu máte možnost nahlásit jediň písemně – s uvedením druhu poruchy, typu televizoru, doby výskytu poruchy apod. Tuto zprávu pak prosím vřadte do schránky umístěné v přízemí obecního úřadu. Současň je třeba zdůraznit, že neoprávněné reklamace (starší nebo vadný televizní přijímač, závada způsobená uživatelem apod.) si musí každý účastník hradit sám.

Výhledově zpracováváme projekt rozšíření TKR do nově budované lokality Nivy. Skutečné rozšíření bude záviset na zájmu nových účastníků a cena za přípojku bude záviset opět na počtu zájemců.

Na závěr bych chtěl popřát všem účastníkům televizního kabelového rozvodu mnoho štěstí a zdraví, spokojenosti a také ničím nerušený poslech nejen během svátků vánočních, ale i po celý příští rok 1996.

Ing. ZDENĚK TOMÁŠ, předseda TKR