

CHCETE SE VÍCE DOVĚDĚT O VÝSTAVBĚ OBECNÍCH BYTŮ?

MÁTE ZÁJEM O MĚSTSKOU HROMADNOU DOPRAVU?

O všem se bude jednat na

VEŘEJNÉM ZASEDÁNÍ OBECNÍHO ZASTUPITELSTVA V BÍLOVICÍCH NAD SVITAVOU,

které se koná

ve středu 27. září 1995 v 18.30 hodin v kulturním domě

PROGRAM:

1. Zahájení.
2. Majetkové převody.
3. Návrh ke zřízení komise veřejného pořádku.
4. Činnost SDH (Sboru dobrovolných hasičů) a jmenování preventisty PO obce. Navržen V. Ondrůj.
5. Stanovisko k doplňku zast. plánu za MŠ.
6. Projednání a schválení územně hosp. zásad jako výchozích podkladů pro zpracování územního plánu obce Bílovice nad Svitavou.
7. Usnesení OZ k ochraně občanů před pobíhajícími psy.
8. Různé.

Srdečně Vás zveme k hojně účasti.

Vydává Obecní úřad v Bílovicích nad Svitavou.

Cena výtisku 5 Kč.

Vytiskl Print 56 - provozovna Dolní Kounice - 8703-95



zpravodaj

ZÁŘÍ 1995

Dvojčíslo – Cena 5 Kč

VDÁVÁ OBECNÍ ZASTUPITELSTVO BÍLOVICE NAD SVITAVOU

Z OBSAHU VYBÍRÁME:

- BUDE V BÍLOVICÍCH MHD?
- PŘIPRAVUJEME VÝSTAVBU LEVNĚJŠÍCH OBECNÍCH BYTŮ.
- ZŘÍZENÁ PEČOVATELSKÁ SLUŽBA V OBCI.

Lidé to jsou, kdo tvoří obec, nikoli zdi.

Thúkýdídés z Athén

SLUŽBOVNA

Vážení spoluobčané!

Od listopadu 1994, kdy jste zvolili nové obecní zastupitelstvo, uběhlo 10 měsíců. Členové OZ se ihned na svých jednáních dali do práce v zájmu programu „Za krásnější Bílovice“, který jste ve volbách podpořili. I když ne vše se daří tak, jak bychom si přáli my i vy, přece jen jsou již dnes určité výsledky vidět.

Finanční komise se zabývá hlavně sestavením finančního rozpočtu, který byl schválen na veřejném zasedání. Nadále sleduje příjmy obce se záměrem urychleného využití finančních prostředků pro realizaci volebního programu.

Kontrolní komise kontroluje plnění usnesení obecní rady i OZ vůči občanům. Přestupková komise řeší přestupky našich občanů, které jí postupuje Policie ČR. Obecní rada však zvažuje ustavení komise veřejného pořádku, neboť dosud tuto práci nikdo neměl zájem vykonávat a při tom se množí stížnosti našich občanů na útoky a rušení občanského soužití ze strany nezodpovědných.

Komise životního prostředí sleduje přípravy jednotlivých staveb v obci a navrhla několik zařízení, která by sloužila nejen našim občanům, ale i turistům. Očekáváme, že se této komisi podaří většinu návrhů také uskutečnit. Nyní se zabývá především přípravou projektu pro rekonstrukci komunikace v Jiráskově ulici.

Komise kulturní připravila již několik akcí, které byly nejen kvalitní, ale také hojně navštíveny. Komise zdravotní a sociální zajistila zřízení pečovatelské služby, stará se o starší a nemocné občany, připravuje jednorázové finanční roční podpory důchodcům s nejnižšími důchody apod.

Nový starosta hasičů, pan Miloš Strnádek, se dal s velkou vervou do práce. Provedl se svými kolegy úklid hasičské zbrojnice, označil vodovodní podzemní hy-

dranty, s panem Götzem provádí pravidelnou údržbu vozidel a stará se o zlepšování prevence proti zahoření.

Kynologický klub se připravuje ke zřízení cvičiště pro své miláčky a od října 1995 bude zajišťovat stálý odchyt potulných psů v naší obci a jejich odvoz na veterinární stanici.

Výbor TKR spolu s vedením obce připravuje další zlepšení bílovického televizního vysílání k 28. 10. 1995. Máme zájem, abyste zprávy a informace z obecního úřadu mohli přijímat v podobě teletextu každý den. Podmínkou jsou však opět peníze na doplňující techniku.

Klub důchodců byl nově upraven a jsme rádi, že opět slouží všem, kteří projeví zájem.

Jak je patrné z výše uvedeného, na výstavbě i veřejném dění v obci se podílí mnoho lidí. Bez jejich obětavosti a pracovitosti by se mnohé neuskutečnilo. Těmto všem patří naše upřímné poděkování.

VILÉM KLEVETA, starosta
jménem všech členů OZ

INFORMAČNÍ SERVIS OBECNÍHO ÚŘADU

- * Obecní zastupitelstvo na 3. veřejném zasedání dne 22. 6. 1995 rozhodlo o pojmenování nové ulice na Polance názvem „ŠEBELOVA“.
- * Na tomto zasedání se rozhodlo o prodeji domu č. p. 500 na Havlíčkově ulici s předností prodeje nájemníkům tohoto domu. Teprve na druhém místě bude dům nabídnut jiným zájemcům.
- * Sdělujeme občanům, kteří mají nárok na jakoukoli sociální podporu tj. přídavky na děti, rodičovský příspěvek, příspěvek na dopravu a bydlení a další, že všech nyní potřebné formuláře jsou k dispozici v Brně, na Jakubském náměstí č. 1 a to od 18. září 1995.
- * Pronájem tělocvičny a ubytování v ZŠ.
Již třetím rokem je tělocvična v ZŠ v provozu. Dosud byla vždy po zahájení školního roku využívána i v odpoledních hodinách téměř na sto procent našimi občany a mládeží z okolních obcí. I nyní je k dispozici všem, kteří uzavřou nájemní smlouvu. Zájemci si mohou dohodnout termín pronájmu s ředitelem ZŠ panem B. Kousalíkem a následně s nimi uzavře obec nájemní smlouvu.
Od července t. r. je možno také využívat kapacity 20 lůžek k ubytování krátkodobému i dlouhodobému. I v tomto případě je potřeba postupovat stejně jako u pronájmu tělocvičny.
- * Upozorňujeme naše společenské a zájmové organizace na možnost natočení zpravodajství z pořádaných akcí do pravidelného bílovického vysílání. Volejte studio BIVIST, pan Karel Kiesel, tel. 59 22 70 nebo pan Milan Buček, tel. 59 22 58.

Špatné zákony jsou nejhorším druhem tyranie.

E. Burke

ROZVOJ OBCE

Obecní zastupitelstvo, Obecní úřad, Stavební úřad společně s pracovníky Okresního úřadu, různými dodavatelskými firmami a projektanty se starají o stálý rozvoj naší obce, aby nejen naplnili volební program z roku 1994, ale především, aby se nám všem v našich Bílovicích žilo stále lépe. Výsledky této spolupráce za uplynulých 10 měsíců uvádíme v následujícím přehledu:

Bylo dokončeno:

- kanalizační propojení Polanka-Husova do ul. Žižkova a na ČOV (IS Brno);
- rekonstrukce kanalizace včetně přečerpávací šachty na Tyršově ul. (ISB);
- vodojem na Hradisku (Ekostav Kvapilík);
- vodovod na Hradisku (Mertastav);
- II. ordinace zubního lékaře v přízemí MŠ v ulici SKN;
- elektrifikace části budoucího sídliště Polanka, propojení sloupové trafostanice u RD Pospíchalových s novou trafostanicí u komína kabelem. Následně bude zrušeno vzdušné vedení VN nad Polanku. (JME);
- byl odkoupen dům manželů Šípkových pro výstavbu příjezdové komunikace na Polanku;
- postaven pomník padlým a umučeným ve II. světové válce na Ostrůvku (údr. obce).

Provádí se a bude dokončeno do konce roku 1995:

- generální rekonstrukce okresní komunikace a přilehlých chodníků, které jsou v majetku obce v ulicích Žižkova a Tyršova (IS Brno);
- půdní vestavba na budově dvorního traktu ZŠ – bude zde zřízena cvičná kuchyně, cvičný byt, 1 kabinet pro učitele, sklad školních pomůcek a školního nábytku (firma KASIS – inženýr Kaucký);
- rekonstrukce ordinace ženského lékaře v ulici Komenského (údržba obce).

Připravuje se na zahájení ještě v roce 1995 – dokončeno v roce 1996:

- zprovoznění vodojemu nad ulicí Kozlíkovou pro zajištění stálého tlaku ve vodovodní síti na pravém břehu Svitavy (do 6 atm.);
- rekonstrukce místní komunikace v ulici Jiráskově – zahájení;
- kanalizační propojení na Dobrovského ulici do ČOV – zabezpečení stráně nad Melatínem proti sesuvu – (pokud se podaří zajistit finanční prostředky).

Ve fázi projektové přípravy a k zahájení v roce 1996:

- územní rozhodnutí na kanalizační přivaděč Kanice-Řícmanice-Bílovice, levá strana od řeky Svitavy na čistírnu odpadních vod;
- územní rozhodnutí na kanalizační propojení částí kanalizací na pravém břehu Svitavy – Husova-Obřanská-Jiráskova. V této věci předána žádost na Fond životního prostředí Praha (akce na území Bílovic za 32 mil. Kč);
- probíhá územní řízení na příjezdovou komunikaci na Polanku, jejíž výstavba začne do 30. 3. 1996;

- dokončuje se projekt na vodovod v Havlíčkově ulici u Tusculum, vodovod v Poděbradově ulici. Vodoprávní řízení bude dokončeno do 31. 1. 1996, realizováno následně v r. 1996 – na ul. Havlíčkově včetně chodníku k hranici obce (včetně vodovodu na ul. Havlíčkově u Trafiky);
- inženýrské sítě – voda, plyn, kanalizace pro RD na Kozlíkově ulici a z ní odbočující do vnitřně-obslužné budoucího sídliště za MŠ. Bude realizováno z příspěvků stavebníků RD v této lokalitě v říjnu a listopadu 1995 – pokud odprodají nutné pozemky pro sítě a komunikaci obci;
- projektový záměr „Penzion – pečovatelský dům“ pro straší občany – byl schválen Okresním úřadem Brno-venkov, ministerstvem sociálních věcí a žádost byla evidována na ministerstvu financí na přidělení finančních prostředků v r. 1997 až 1998. V r. 1996 bude probíhat projektová příprava a výkup pozemků;
- proběhly první konzultace k zastavovacímu plánu výstavby rodinných domů v lokalitě NIVKA – Zahradní město;
- byl zadán úkol vyprojektovat dům obecních bytů na Polance, které by mohly být postaveny v letech 1996–1998 ze státní dotace (část) a z části z nájemného na 20 let od zájemců o tyto byty. Informace k této věci na jiném místě Zpravodaje.

SOCIÁLNÍ PRÁCE

Z činnosti komise sociálně zdravotní

V poslední době se naše komise zabývala zajišťováním činnosti pečovatelské služby pro staré a nemocné občany naší obce, kteří jsou odkázáni na pomoc druhých osob. Po dlouhou dobu nebylo možno tuto službu v naší obci zřídit především proto, že se nenašel nikdo, kdo by chtěl tuto záslužnou a potřebnou práci pečovatelské vykonávat. Práce pečovatelské byla a dosud je velice špatně finančně ohodnocena. Po provedeném průzkumu a náboru se nám přihlásily dvě zájemkyně o tuto práci a to paní Renata Oplatková a paní Eva Kuželová. Díky tomu jsme mohli pečovatelskou službu v naší obci zkušebně zahájit již od měsíce srpna. Po vyřízení všech potřebných administrativních náležitostí na sociálním odboru Městského úřadu ve Šlapanicích bude oficiálně zahájena činnost pečovatelské služby již v měsíci září.

Práci pečovatelské vykonává paní Renata Oplatková, která v současné době pečuje o čtyři nemocné občany. V případě většího počtu potřebných zájemců o poskytování pečovatelské služby by bylo možné zahájit činnost i druhé pečovatelské.

Můžeme říci, že v oblasti sociálně zdravotní se v naší obci opět jedna dobrá věc podařila.

VLADIMÍR DRLÍK,
předseda komise

Klub důchodců – Činnost za I. pololetí

Ukončili jsme rok 1994 a novoročním přítiskem jsme zahájili rok 1995.

14. února jsme zaznamenali 5 let naší činnosti v Klubu důchodců, takže jsme udělali krok do šestého roku. Samospráva zhodnotila celkovou činnost a sestavila další celoroční plán, týkající se zájezdů, divadel, přednášek, zájmové činnosti apod.

Program našeho klubu se nemění, zůstávají pravidelné schůzky staroušek, vždy ve středu a v neděli. V úterý se scházejí mladší důchodkyně a ve čtvrtek zájemkyně o společenské hry. Skupina turistů se rozšířila o další členy mladšího věku (65 let), kteří podnikají i celodenní vycházky. Pěkné chvíle prožíváme společně při oslavách narozenin, které si velmi oblíbili všichni přítomní. Velmi zdařilé jsou oslavy „Dne matek“ a „Velikonočních svátků“, které nám pan Kiesel natočil, což mohli shlédnout všichni občané v místním vysílání kabelové televize a posoudit, jak se o naše staroušky staráme. Pozveme vždy i děti z mateřské školy, které zpěstří toto slavnostní odpoledne kulturním programem.

Během pololetí jsme uspořádali besedu s léčitelkou, paní Lochmanovou, která byla hojně navštěvována i veřejností, pak přednášku pana Dr. Fajkuse, 3 zájezdy do Brněnského divadla (jezdí 15 členů) na představení Král tuláků, My Fair Lady a Hraběnka Marica.

18. dubna jsme podnikli zájezd s cestovní kanceláří Hubert Reise do Rakouska (do Hornu a poutního místa Maria Dreieichen), 26. dubna pak do Telče a Kostelce u Jihlavy.

25. května jsme uspořádali zájezd na zámek Velké Losiny, navštívili jsme papírnu na výrobu ručního papíru, hrad Bouzov a jeskyně Javoříčko. Průvodci opět byli paní Kotolová a pan Bílek. Tento zájezd byl v plánu již minulý rok, ale pro nemocnost se nemohl uskutečnit. Letos v jarních měsících se tedy vydařil na sto procent.

6. července jsme se zúčastnili oslav 580 let upálení Mistra Jana Husa na Hradisku, kde byl menší kulturní pořad a byla zapálena hranice.

Od 12. července byly v klubovně prázdniny z důvodů úprav, malování a celkového úklidu. Naši přátelé se tedy scházeli v místní cukrárně a chystáme několik táboráků v myslivecké klubovně s p. Dohnalem.

Po prázdninách jsme začali znovu s pravidelnou činností, naplánovanými dvěma zájezdy, kulturními pořady a jinými zajímavými akcemi.

B. KOTOLOVÁ
za Klub důchodců

*Ničeho se stáří nemusí vystříhat více než nečinnosti.
M. Tillius Cicero*

ŠKOLSTVÍ

V dětech jsou uloženy všechny naše vlastní velké možnosti.

L. N. Tolstoj

Mateřská škola – činnost ve školním roce 1994–1995

V tomto školním roce docházelo do MŠ celkem 75 dětí. O prázdninách r. 1994 začala probíhat generální oprava střechy mateřské školy. Během tří měsíců parta šikovných řemeslníků vytvořila novou střechu. Na konci prázdnin bylo v celé budově vymalováno. Na úklidu se podílelo mnoho ochotných rodičů. V měsíci září s říjnu byla provedena výměna podlahové krytiny v I. a II. třídě a ve skladu potravin.

Ve výchovné práci jsme se zaměřili na sepeť s přírodou. S dětmi jsme procházeli krásnou přírodou. Hovořili jsme o ní, vysvětlovali jsme si různé jevy, sbírali

přírodniny. Ve hrách a všech výchovných složkách (především výtvarné a pracovní) jsme poznatky využili. Předškolní děti hovořily i o ekologii, jak přírodu chránit.

Akce mateřské školy:

Děvčata a chlapečci navštívili v Řícmanicích rodinu Liškových, kteří chovají koň. Také se na nich pozovili.

Cestu za pokladem jsme připravili celkem dvakrát. Při procházce krajem lišky Bystroušky děti plnily nejrůznější úkoly. S organizací pomáhali provozní zaměstnanci.

Kulturní vystoupení pro holky a kluky – loutkové představení „O Kašpárkovi“, hudební program Jany Matysové „Zpívánky – Podzim“, dále hudební vystoupení „Zpívánky – Jaro. Na tyto akce jsme pozvali kamarády z MŠ Babice nad Svitavou.

Žáci ZUŠ v Bílovicích nad Svitavou si připravili malý koncert s flétnou, houslemi a klavírem. Společně jsme si zazpívali několik lidových písní.

S dětmi jsme připravili pro rodiče dvě besídky – podzimní a jarní. Ve svém programu ukázali nejbližším, co se ve škole učí.

V kulturním domě v Bílovicích nad Svitavou se předškoláci předvedli na Mikulášské nadílce a oslavě Dne matek.

Pravidelně chodíme na vítání občánků do života, které se pořádá vždy na Obecním úřadě v Bílovicích.

Provozní zaměstnanci zorganizovali burzu dětského ošacení. Výtěžek byl věnován na Mikulášskou nadílku dětem. Celý personál školky umožnil setkání s Mikulášem, čertem, andělem.

Obecní úřad v Bílovicích věnoval mateřské školce část výdělku z I. reprezentačního plesu OÚ a to částku 4500,- Kč na kulturní akce. Za tyto finance byl zapůjčen na školní zahradu skákací hrad HOPŠTEJN, hrazen kulturní program Jany Matysové, dále polodenní výlet do ZOO v Brně, na který jsme se všichni těšili. Ostatní peníze dočerpáme v příštím školním roce.

Spolupráce se základní školou v Bílovicích.

Nejstarší děti navštívily 1. třídu ZŠ. Prohlédly si nové prostředí, seznámily se s vyučováním, pozdravily kamarády. Hovořily s p. učitelkou, která je bude po prázdninách v 1. třídě čekat. Na oplátku jsme pozvali paní učitelku do mateřské školky, aby se blíže seznámila s předškoláky.

V průběhu školního roku byla dobrá spolupráce s rodiči – majiteli soukromých firem. Finančně pomohli s nákupem pomůcek pro děti. *Zvláště děkuji rodičům Nešporovým, Ondrůjovým, Polákovým, Fialovým, Urbanovým, Šindelkovým, Doležalovým a všem ostatním při opravách hraček.*

Děkujeme touto cestou obecnímu zastupitelstvu v Bílovicích za dobré podmínky pro práci mateřské školy i finanční příspěvky, které nám pomáhají k vytváření krásných chvil.

JIŘINA ŠUBRTOVÁ, ředitelka MŠ

ZÁPIS DO 1. TŘÍDY ZÁKLADNÍ ŠKOLY

Pro školní rok 1995/96 bylo do 1. třídy zapsáno 21 žáků, z toho 8 dívek. Třídní učitelkou bude v 1. třídě paní učitelka Marie Nedopilová. Učebnice a základní potřeby dostanou žáci 1. třídy zdarma.

JANA ZMEŠKALOVÁ, zástupkyně ředitele

I VÝCHOVNÝ KONCETR MŮŽE BÝT PRO ŽÁKY ZÁKLADNÍ ŠKOLY ZAJÍMAVÝ A PŘÍTAŽLIVÝ

Tradicí se staly na naší škole výchovné koncerty, které připravuje 1krát za rok paní učitelka Jitka Cvrčková (ZUČ). V uplynulém školním roce se konal výchovný koncert 28. 3. 1995, žáci byli rozděleni do tří věkových kategorií a paní učitelka citlivě, zajímavě a přiměřenou formou přiblížila žákům ukázky skladeb našich i dalších světových hudebních skladatelů. Skladby hrály žákyně základní umělecké školy, slovem provázela paní učitelka Cvrčková. Největším překvapením byla harfa, na kterou hrála posluchačka konzervatoře Olga Kalvodová z Řícmanic. Ještě nikdy neměli žáci možnost vidět a slyšet takový vzácný hudební nástroj z bezprostřední blízkosti. Za tento nevšední zážitek patří dík paní učitelce Cvrčkové.

JANA ZMEŠKALOVÁ, zástupkyně ředitele

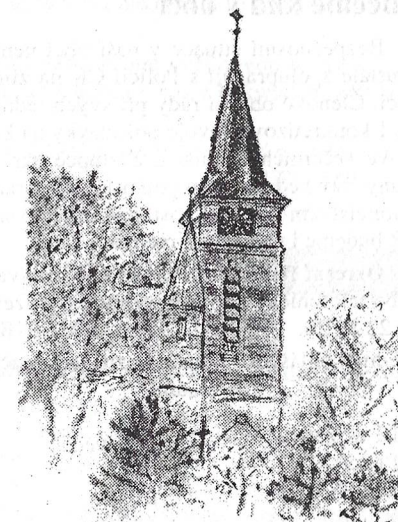
ÚSPĚCHY ŽÁKŮ ZŠ VE VÝTVARNÝCH SOUTĚŽÍCH

Ve školním roce 1994/95 se zúčastnili někteří žáci základní školy výtvarných soutěží. V první soutěži, která se konala pod názvem „Požární ochrana očima dětí“, se umístila na 1. místě v I. věkové kategorii Hana Kolářová ze 4. třídy a ve III. věkové kategorii se na 2. místě umístila Lucie Vítková z 8. třídy. V okresním kole výtvarné soutěže „Děti, pozor, červená“ získal 2. místo Michal Sauer ze 4. třídy.

Tito žáci obdrželi od pořadatelů diplomy a malé dárečky.

Blahopřejeme.

JANA ZMEŠKALOVÁ
zástupkyně ředitele



A. Lajtkebová, 8 tř. - Kostel v Bílovicích

UMÍSTĚNÍ ŽÁKŮ 8. TŘÍDY NA SŠ A SOU

Ve školním roce 1994/95 končili školní docházku 24 žáci. Všichni, kromě jediné žákyně, která se rozhodla pro 9. třídu, byli přijati na SŠ nebo SOU.

Gymnázium Blansko	2 žákyně
Obchodní akademie	2 žáci
Střední škola uměleckých řemesel	1 žákyně
Střední školy různého zaměření	6 žáků
Střední odborná učiliště	12 žáků

Blahopřejeme všem k přijetí na SŠ a SOU, přežeme jim hodně úspěchů v dalším studiu.

JANA ZMEŠKALOVÁ, zástupkyně ředitele

Vychování je největší a nejtěžší problém, který je možno člověku uložit.

I. Kant

Bude v Bílovicích MHD?

Během roku 1995 proběhla dvě závažná jednání představitelů obce s vedením Dopravního podniku města Brna. Předmětem byla organizační a technická příprava k prodloužení městské hromadné dopravy do Bílovic. V zájmu urychlení těchto příprav je nutno provést v naší obci dotazníkovou akci, kterou uskutečňujeme právě v tomto Zpravodaji.

OBEČNÍ RADA

Chceme klid v obci

Bezpečnostní situace v naší obci není dobrá. Členové obecního zastupitelstva neustále spolupracují s Policií ČR na zintenzivnění výkonu služby policistů v naší obci. Členové obecní rady při svých jednáních na OR Policie ČR Brno, Bartošova ul. 1 konkretizovali svoje požadavky na každodenní přítomnost policie v obci hlavně ve večerních hodinách. Zástupce okresního ředitele Policie ČR zdůvodnil současný stav nedostatkem policistů, ale v rámci dlouhodobé spolupráce s obecním zastupitelstvem přislíbil postupně naplňování požadavků obce. V jednáních s Policií ČR budeme i nadále pokračovat.

Okresní ředitelství Policie ČR vyzývá občany, aby dopravní přestupky osobně nebo telefonicky nahlásili přímo na služebnu ve Šlapanicích, tel. 43 22 80 02 nebo 43 22 81 20.

Předmět ohlášení: státní poznávací značka vozidla (SPZ)
datum
čas
případný svědek

OBEČNÍ RADA

O zeleni v obci

Obec Bílovice je obklopena krásnými lesy ze tří stran, jen směrem k Brnu je krajina otevřená. Má tedy překrásné životní prostředí.

Obecní úřad chce i uvnitř obce zkrášlit všechny volné plochy a zvýšit estetický účinek zeleně a podporovat její ochranu.

Proto již v r. 1994 začal s osazováním volných ploch, zakoupil zahradní mísy a květináče, které nechal osázet květinami a jehličnany. Na okna budovy obecního úřadu umístil truhlíky s převislými pelargoniemi, před budovou jsou vysázeny letničky. Před školou jsou v truhlících a mísách květiny a jehličnany. Po obci byly rozmístěny lavičky, aby lákaly k posezení, na návsi bylo upraveno prostranství před obecní hospodou, jsou upravovány trávníky.

V tomto úsilí pokračuje obecní úřad i v roce letošním. Chce tím jít příkladem i všem obyvatelům v obci, aby i oni zkrášlili svá okna květinami, upravili si svoje

předzahrádky a to hlavně v ulici Komenského, Sv. Čecha a Žižkově, ale i jinde. Vždyť to je střed obce, kde prochází a projíždí většina návštěvníků i našich občanů. Upravená a zkrášlená obec je vizitkou všech obyvatel, projevem kulturnosti a kladným vztahem k přírodě.

S úpravami všech volných prostranství chce obecní úřad i nadále pokračovat, jsou v plánu úpravy na „Ostrůvku“, na rohu ulic S. K. Neumanna a Obřanské i jinde, zamýšlíme instalovat na nejméně navštěvovaných místech odpadkové koše.

Náklady na zakoupení zahradních mís, květináčů, truhlíků, laviček, květin a na udržování zeleně jsou nemalé, proto všechny, kteří mají zájem o pěkné prostředí mrzí, že se mezi námi najdou lidé ničící úsilí jiných. Apelujeme proto na Vás všechny, aby jste při zjištění jakéhokoliv vandalství a ničení zeleně toto oznámili obecnímu úřadu. V rozbíjení, ničení, znečišťování, v krádežích není smysl všech provedených i do budoucna plánovaných úprav. Na nákladech se podílíte vy všichni, daňoví poplatníci.

Při svých cestách do zahraničí obdivují naši občané květinovou úpravu parků, ulic a domů. Myslíme si, že stačí jen málo, abychom i u nás v Bílovicích měli takové hezké prostředí.

Touto cestou děkuje obecní úřad všem občanům, kteří pomáhají s údržbou zeleně.

V. KLEVETOVÁ
Obecní úřad

O první výstavě bílovických památek

Bílovická organizace Českého zahrádkářského svazu vystavovala u Ševčíků v listopadu 1956 ovoce.

Tehdy jsem na výstavě ukázal Zdeňku Srbovi několik pohlednic starých Bílovic. Dohodli jsme se, že uspořádáme výstavu a náš záměr jsme sdělili několika bývalým členům tělocvičné jednoty Sokol, kteří se scházeli v restauraci sokolovny. Byli to: Rudolf Havlíček, Miloš Jelínek, Antonín Kotol, Jaroslav Kotol, Josef Kotol, Miloslav Procházka, Zdeněk Srba, Bohuslav Tomášek, Miloslav Trnka, František Olejníček - Voleňa, František Zamazal aj. S návrhem souhlasili, zvolili mě předsedou vlastivědného kroužku, rozešli se po dědině a sbírali staré i nové materiály a já jsem je evidoval.

S kroužkem sběratelů památek při Osvětové besedě také spolupracovali: Vilém a Otilka Koudelkovi, ing. Heřman a Marie Mayerhöferovi, P. Vojtěch Hebelka, prof. Jan Chromek, ing. Miloslav Jaroš, Antonín Jelínek, učitel Ladislav Kolář, Jožka Procházková, Rudolf Švehla aj.

Výstava „Bílovice staré i nové ve fotografiích a obrazech“ byla pod vedením Zdeňka Srby dobře připravena, 25. prosince v malém sále v přízemí sokolovny zahájena a po vánocích ještě prodloužena.

Bylo zapůjčeno 1456 fotografií, 109 pohlednic a 52 obrazů a materiály dalo k dispozici 85 občanů. Byly vystaveny fotografie ze života tělocvičné jednoty Sokol, požárního sboru, orelské jednoty, kostela a církevních slavností, Vzdělávací besedy „Havlíček“, Rudolfa Těsnohlídka, S. K. Neumanna, Josefa Kozlíka, starostů a obecních sborů, učitelů a žáků zdejší školy, ze života našich občanů, z hodů, diva-

del, vycházek, sportovců Proletářské tělovýchovy, pionýrů, vánočních stromů, povodní, bílovických pohlednic, dopisu Aloise Jiráka aj., 18 obrazů akademického malíře Františka Koudelky, 12 učitele Ladislava Koláře, 11 Jaroslava Sedleckého, Zdeňky Braunerové, Aloise Kalvody, Františka Federsela, JUDr. Františka Hlaváče, Františka Pokorného, Oty Fišera a P. Wilczinského.



Na obrázku zleva: Miloš Jelínek, Rudolf Havlíček, Bohuslav Tomášek, Zdeněk Srba, Miloslav Procházka, Miloslav Trnka, Josef Krobot.

Výstavu navštívilo téměř tisíc lidí, byla uspořádána, aby občané poznali, jaké památky jsou mezi námi, aby měli o ně zájem a uchováli je pro příštím generacím. Byla to dosud první a největší výstava bílovických památek. **MILOSLAV PROCHÁZKA**

SOKOL

VÁŽENÍ OBČANÉ,

V měsíci dubnu letošního roku byla znovu osazena pamětní deska Dr. Miroslava Tyršovi na Ostrůvku. Za iniciativy sestry Slávky Rutové zhotovil novou žulovou pamětní desku pan Rostislav Šafránek. Díky panu Václavu Chramostovi byla provedena výsadba zeleně zdarma. Výsadbou rovněž přispěl pan Dr. Milota Macharáček.

Původní bronzová plaketa byla ulita panem Jaroslavem Vernerem v tehdejší husovické továrně u Manoušků. Památník byl postaven tělocvičnou jednotou Sokol v roce 1932 k 100. výročí Tyršových narozenin v jubilejním roce IX. všesokolského sletu v Praze. Po 62 letech byla tato umělecká plaketa odcizena.

7. srpna 1995 v den výročí Tyršova úmrtí se uskutečnilo znovu odhalení desky se vzpomínkou. Dr. Tyrš narozen 17. 9. 1832, zemřel 8. 8. 1884.

Miloslav Tyrš byl syn děčinského lékaře. V sedmi letech úplně osiřel. Ujal se ho strýc a posílal chlapce do české školy ve Vtelně u Mladé Boleslavi. Také strýc mu brzy zemřel. Protože se velmi dobře učil, byl dán na studie do Prahy na gymnasium. Probudilo se v něm vlastenecké cítění a vykonal na vlastní žádost na německém ústavě zkoušku dospělosti česky s výborným prospěchem.

Tento mladý muž slabší tělesné konstrukce, jehož lékař poslal včas cvičit, dospěl vlastní touhou a houževnatou vůlí v muže tělesně zdatného, který se zálibou pěstoval nejobtížnější cvičení.

Po čas vysokoškolských studií pro nedostatek finančních prostředků přijal místo rodinného vychovatele v Novém Jáchymově, kde se poprvé setkal s Jindřichem Fügnerem. U Fügnerů se seznámil s Renatou Fügnerovou, jeho pozdější chotí, která s nesmírným porozuměním s ním společně pracovala na jeho literárním díle o velké myšlenky českého Sokola.

Se stejnou dychtivostí, nezměrnou pílí a houževnatostí se široce zabíral ve svých filozofických a estetických studiích, k nimž přibíral přírodovědu, historii, politické dějiny a na lékařské fakultě anatomii – aby počátkům uměleckých studií dával hlubší podklad a zvláště také ke studiu antiky, která prozařovala celým jeho životem. Na univerzitě v Praze 1860 se stal doktorem filozofie v 28 letech.

Tak vyrostl v muže nejen tělesně zdatného i duševně všestranně vzdělaného, v muže kritického se zvláštním smyslem pro potřeby národa, který daleko předstihl svou dobu.

Po studiích se chtěl Dr. Tyrš stát českým spisovatelem, aby mohl všechny své síly dát do služeb svého národa. Aby prohloubil své vzdělání, podnikl několik cest do ciziny a horlivě se účastnil vlasteneckého a politického života českého.

Pro své všestranné a hluboké vědomosti si brzo získal zvučné jméno nejen jako sokolský pracovník, nýbrž i jako vynikající řečník, spisovatel a odborník v umění. V každé jeho práci se jeví svědomitost a důkladnost. Byl v roce 1868 zvolen poslancem do Českého zemského sněmu za Tábořský okres, a také jmenován docentem výtvarných umění na české technice v Praze, a dále profesorem estetiky na pražské univerzitě. Nesmrtelné zásluhy si však získal dlouholetou prací o rozvoj sokolství.

V Praze v té době byly německé spolky a proto se Tyrš rozhodl s kroužkem českých vlastenců, v čele s Jindřichem Fügnerem v roce 1862 založit Český tělocvičný spolek SOKOL. Byl zvolen prvním náčelníkem a náměstkem prvního starosty Jindřicha Fügnera.

Sokolská myšlenka se záhy rozšířila do českých zemí a po pražském vzoru byly založeny tělocvičné jednoty v mnoha městech. Také zřídil cvičitelskou školu pro výchovu sokolských pracovníků. Vzdělavatelským otázkám byl v r. 1871 věnován také časopis Sokol, který řídil. V prvním čísle napsal úvahu: „Náš úkol, směr a cíl“ s tak bohatým obsahem, že se stala evangeliem celé sokolské rodiny. V r. 1869 dává podnět k založení tělocvičného spolku paní a dívek, který byl také založen.

Pražský SOKOL pořádal brzo po svém vzniku první veřejné cvičení, jež mu získalo mnoho stoupenců. Stalo se tak 1. června 1862 při odevzdání prvního praporu od Josefa Mánesa. Prapor je uměleckým dílem tohoto vynikajícího českého malíře, – nad rozepjatým ptákem - sokolem - je uvedeno heslo „Tužme se“, v němž je vyjádřen účel Sokola i mravní cíl. Spolu s Mánesem navrhl Tyrš jednotný sokolský kroj. Vypracoval též české tělocvičné názvosloví, které vyniká jasností, stručností a srozumitelností a je přeloženo do mnoha cizích jazyků a dodnes používáno. (Ve spise Základy tělocviku.)

V Tyršovi byl a je ctěn zakladatel sokolstva. V tom smyslu je popularita Tyršova navždy velká a jeho jméno je v sokolských řadách slavné. Dr. Miroslav Tyrš náleží k mužům, kteří se zasloužili o národ.

I jako výtvarný kritik už před I. světovou válkou přicházel u nás ve známost, a byl po zásluze oceňován.

Avšak vlastní jeho národní buditelský a kulturně ozdravný význam se stal patrným, když převratem bylo zřejmé, co Tyrš celým životním dílem toužil vykonat a co vykonal. Dnes vidíme, že všechny jeho úseky snažení, jimiž se jeho duch projevovat, tvoří jediný celek.

Na první pohled jsou v Tyršovi dvě stránky jeho osobního profilu: stránka teoretická - myslitelská a stránka praktická - uskutečnitelská.

Sokolství v tom všem tvoří složku nad jiné velmi pozoruhodnou. V pražském Sokole nezakládal pouhý spolek, obdobný svým dosahem všem těm spolkům, jež počátkem šedesátých let začaly vystupovat.

Aby bylo jasno – k čemu Tyrš cílil, k tomu je potřeba studovat celá jeho díla, v nichž není nic zbytečného. Potom se objeví, že jednotlivé tužby své doby dovedl sdružovat a přehodnocovat a jímž všem uměl vtisknout pečeť své osobnosti.

Prohloubil do značné míry pojem češství. Především při studii tohoto pojmu je nápadné a pro celý generační postoj tyršovský příznačné, že Tyrš se na úkor českého národa nikdy nedívá utopisticky, nýbrž čistě reálně.

Ve svých úvahách – velmi střízlivých, avšak tím hlouběji promyšlených se Tyrš obrací pouze k nám, Čechům. Tyrš je také vzdálen myšlenky, že by se snad Český národ mohl spoléhat na cizí podporu a ví dobře, že nikdo nás nespasí, nespasíme-li sebe sami vypětím vši své národní energie, utužením a zocelením vši své národní vůle. A proto také češství Tyršovo je úkolem téměř posvátným, zároveň však i ohromným úkolem, který si jak celý národ, tak každý jednotlivec bere na svá bedra.

Tyrš byl duch světový, který se na naše cíle nedíval z úzkoprsého stanoviska; on cítil, že náš národ neobstojí, nevyrovná-li se ve svých kladných vlastnostech, vlastnostem velkých národů. Tušil, že národ tak početně malý musí své úsilí zdvojnásobit, má-li eventuálně v budoucnu odolat.

Po té stránce lze u Tyrše vidět totéž, co bylo přesvědčením všech našich vůdčích duchů. Tyrš se nikdy nevzdal myšlenky na sbratření lidstva. Jeho nacionalismus – vlastenectví nemá vsobě nic agresivního a naopak se přiklání k hlubokému citění internacionálnímu – mezinárodnímu.

A jako je duchem světově orientovaným, tak je i duchem filozoficky vzdělaným. Sokolstvo by nemělo pevné základy, nebýt těchto faktorů.

O Tyršově práci se vyjádřil T. G. Masaryk slovy (cituji):

„Tyrš přímo geniálním způsobem a uměleckým počinem harmonicky sloučil antic-
ký ideál krásy, dobra s naším národním programem žádajícím spojení ušlechtilého
češství s čistým lidstvem. Tyrš vytvořil sokolskou obec a vštípil jí tu sílu a mužnost,
která se vyhybá hrubosti a násilnosti zrovna jako slabošskému bratříčkování. Velké
vzory naší slavné minulosti – Žižka a jeho nezlomná chrabrost v obraně pravdy
a národa a Chelčického nekompromisní pacifismus našly v ideji sokolské harmonick-
ký výraz. Sokolstvo a jeho idea je živým vzorem a poučením národu a republice.“

Nesmírná a vytrvalá práce, víc jak 23 let, vyčerpala Tyršovo zdraví. Několikrát onemocněl a léčil se u Bodamského jezera a v Itálii. Konečně nemoc tak pokročila, že se vzdal vedení Sokola a odjel na lékařské rady do Oetzu v Tyrolích, kde v čistém alpském vzduchu hodlal najít zotavení, upevnit zdraví a načerpat nové síly. Krátkou dobu pobyl v pohodě s přáteli a mnoha tamními obyvateli.

V pátek 8. srpna 1884 si vyšel na obvyklou procházku přes vesničku Sautens a dále směrem k Oetzu, lesem nad skalnatými strmými břehy divoké horské říčky Aachy. Tam se událo tragické neštěstí za nočního temna, kde se náhle zřítíl do divokých vln, kde nalezl smrt. Druhý den v Oetzu nastaly obavy o zmizelém a zpraveny o tom úřady. 9. srpna přijela do městečka nic netušící choť. Bylo konáno odvážné a rozsáhlé pátrání, ale marně. 13. srpna se odebrali pražští sokolští bratři Dr. Josef Scheiner a Josef Rixi, aby osobně pátrali po svém drahém učiteli, ale beznadějně. Teprve 21. srpna místní rybář uviděl plovoucí tělo. Po zřízení pracovního lešení nad kotlinou a odvážné práci bylo tělo vytaženo a uloženo ve vesnici Habichen ve škole. 23. srpna byly převezeny ostatky do Oetzu za velké účasti obyvatel celého okolí, kde byl pohřben. Převoz do Čech nebyl tehdy hejtnanem povolen. Až od 30. října do 6. listopadu 1884 byl v kovové rakvi převezen do Prahy.

Jistě byl – aspoň na svou dobu impozantní průvod – počet tisíců pražských obyvatel a 89 sokolských jednot s 1600 členy a 72 prapory, jež zakladatele sokolstva provázely 9. listopadu na jeho poslední pouti Prahou ke společnému hrobu s nejménějším bratrem Jindřichem Fügnerem na Olšany.

Ale Dr. Tyrš může pokojně spát svůj sen! Jeho dílo nezemřelo! 12 sletů i všesokolských příspěvků k postupnému vzrůstu sokolstva a učinilo českému národu i státu dobré jméno a nejen ve slovanských státech, ale i za dalekými hranicemi.

Myšlenka sokolská – Tyršova nabyla velkých forem, které i v budoucnu zajistí nesmrtelnost monumentálnímu životnímu dílu Tyršovu.

Není tu vyslovena poprvé moderní snaha po zobecnění tělesné výchovy a sportu, aby myšlenka sokolská se stala národní?

(Co všechnen lid nezná, nikdo nezná.

Co lid ještě nedoved, nikdo nedoved.

Co lidem se nestalo, nikomu se nestalo.) – taktó volal tento demokrat před 120 lety.

Končím Tyršovými slovy:

„*Tam svět se hne, kam se síla napře!*

Minulost sama o sobě nepomáhá!

*Žádná, ani ta nejskvělejší minulost, nýbrž jen zdravá a činná přítomnost zaručuje
národům budoucnost!“*

RADEK POLÁK
za TJ Sokol

František Kmoch: SPĚJME DÁL

1. Spějme dál, statně dál,
za sokolským praporem,
dokud boj neustal,
v poutech úpí rodná zem,
dokud bouř kolem hřmí,
každý na svém místě buď,
a kdo se odrodí
čepelem v tu zrádnou hruď.
2. Bratři, výš, stále výš, smělym letem slunci vsťříc,
s nadšením k cíli blíž spěje borců na tisíc.

Silou lví každý z nás v boji obrněný stůj!
Věrnou stráž, vlasti, máš: Sokol třímá prapor tvůj!

3. „Paže tuž, vlasti služ!“ , zní nám v cestu řadu let;
heslem tím nadšeni řítíme se mužně vpřed,
v pěsti zbraň, v oku zář, v žilách otců vřelou krev.
Nad námi prapor vlá: v rudém poli bílý lev.

HISTORIE

Naše údolí ve XIII. a XIV. století

Bez řeky není údolí

Přídomek „nad Svitavou“ u jména naší obce Bílovice (Bělovice, Bielovice) dnes plní rozlišovací funkci od zbývajících tří míst na Noravě, která nesou totéž jméno. Vznik jména vysvětluje ve své studii Jan Skutil.

Pro vznik obce a osídlení vůbec má řeka Svitava základní a zdaleka ne jen rozlišovací význam. Údolím Svitavy totiž vedla prastará cesta spojující jih se severem a rudnou oblastí Moravského krasu. V historické době moravskou brněnskou oblast s východočeskou oblastí, dříve ovládanou Slavníkovci a Vršovci. Dnes si pod jménem cesta představujeme hlavně průběh upraveného povrchu komunikace různého typu a kvality. Pro úvahy o středověkém osídlení údolí Svitavy se musíte oprostít od této představy a pod pojmem cesta si představit spíše trasu směřování obchodních karavan s nákladními zvířaty (koňmi, mezky) v našem úseku vzhledem k terénu jen s minimálním použitím povozů. Četné skály s příkrými stěnami tvořily místy jen úzké soutěsky nebo nutily k brodění na opačný břeh. Jen si povšimněme kolikrát musela být skála odlámána, aby se dnešní, dříve knížecí cesta, protáhla kolem řeky a stejný problém musela v minulém století řešit železnice, navíc pomocí četných mostů a tunelů.

Také představu řeky můžeme přenést na základě našich zrakových vjemů a zkušeností. Nestačí si ani odmyslet regulaci, provedenou jako předpoklad pro stavbu železnice a opěrné zdi „knížecí cesty“ a pozdější cesty do Adamova. Musíme si řeku představit podstatně vodnatější a to nejen vzhledem k tehdejšímu chladnějšímu a na srážky bohatšímu klimatu, ale také vzhledem k mohutnějšímu zalesnění v horním toku jejím i jejích přítoků. Tam v uvažovaném období teprve začínala vnitřní i vnější kolonizace zakládáním nových vesnic ulicového typu. A to není zdaleka všechno. Jen brněnské vododvody v Březové nad Svitavou odčerpávají z pramenné oblasti denně stovky kubických metrů vody. K tomu je třeba připočítat desítky místních vodododů, přehradu na Křetínce a stovky studní i velikou spotřebu vody od závodů na povodí. Korytem Svitavy v Bílovicích dnes hlavně v létě teče jen zcela nepatrný zlomek jejího průtoku před staletími. Navíc je třeba si představit proměnlivost jejího toku a tím i jejích břehů vlivem povodní. Vidíme i dnes jak rychle vznikne ostrůvek, třeba pod lávkou v Bílovicích, kolem zavlečeného kmene nebo pařezu a jak rychle obrůstá vrbovým křovím. Nezanedbatelným činitelem mohla být i „stavební činnost“ bobřích kolonií.

Také mezi dnešními předměstími Brna měla Svitava podstatně jiný tok než dnes. V Maloměřickém zákrutu se rozvětvila na několik ramen s četnými ostrůvky

a meandrovitě se vinula mezi Husovicemi a Židenicemi k Zábrdovicím a Křenové, aby se po průtoku Dornychem spojila nad Komárovem se Svratkou.

V našem úseku můžeme předpokládat směry karavanních cest jednak přes Cacovice–Obřany–Bílovice zhruba po nynější trase a potom druhou po úbočí hřebenu levého břehu – to jest Maloměřice – pod Šumberou kolem Obřanského hradu a nynějším Těsnohládkovým údolím ke Svitavě.

V místě vyústění nynějšího Těsnohládkova údolí předpokládá Lubomír Konečný nevelký rybníček a trvale obydlené podhradí s malou plužinou polí. (Snad Gerhardky, které Alois Kala situoval blíže k dnešním Bílovicím.) Tato osada není doložena písemně, ale povrchovým sběrem dokladů o osídlení a obdělávání půdy. Také Ladislav Bartoš na jedné mapě z r. 1796 ještě v uvedené době zde zjistil pole s názvem „V lazech“, což se rovná pojmu kopanice.

Cesta dále probíhala po vrstevnici na levém břehu směrem do nynějších BíloVIC. Těsnohládkovým údolím směřovala další cesta do oblastí Líšně a údolí Říčky.

Uzavřená kotlinka s přítoky potoků z obou břehů (dnes Melatín a Časnýř) vytvářela předpoklady pro rozšíření mělkého břehu lukami a tím i pro osídlení. Ze 13. století pro ně dosud nemáme žádné doklady, ani písemné, ani archeologické. Můžeme jen soudit, že potomci těch, kteří byli pohřbeni v 11. století (na návrší v prostoru dnešních družstevních domů na Obřanské ulici v Bílovicích) tuto příhodnou lokalitu neopustili. Také podpis svědka (byť na falešné listině datované do r. 1210) Zdislava – jednoho z bratrů, kteří drželi tvrz a dvorec v sousedních Řícmanicích a psali se Recmanidci, dokládá průkazně osídlení blízká dnešnímu umístění naší obce.

Svitava byla tehdy již patrně také vodní cestou, která sloužila pro dopravu dřeva. Například na piloty pro stavbu zábrdovického kostela a kláštera.

Obřanský hrad



Prodloužení MHD z Obřan do Bílovic nad Svitavou DOTAZNÍKOVÁ AKCE

Na základě požadavků občanů Bílovic nad Svitavou zjišťovali zástupci obce možnosti a podmínky k prodloužení městské autobusové linky z Obřan do Bílovic. Aby příslušní odborníci mohli vyhodnotit, jakým způsobem celou situaci řešit, je potřeba provést průzkum zájmu, který by byl podkladem pro volbu nejvhodnějšího a ekonomicky možného postupu.

Z těchto důvodů se obracíme na občany Bílovic, aby po zralém uvážení vyplnili následující dotazník a nejpozději do 15. 10. 1995 jej odevzdali na obecním úřadě.

Počet členů rodiny s přibližně shodnými odpověďmi:

1. Mám zájem o prodloužení městské dopravy z Obřan do Bílovic s podmínkou

A – bude platit městská jízdenka (ano – ne)

B – bude příspěvek asi 2,- až 3,- Kč

2. Počet jízd v týdnu Po—Pá

A – ranní spoj od – do (hod.)

B – odpolední spoj od – do (hod.)

C – vyhovující interval spojů v minutách mimo dobu uvedenou v bodech A a B

D – čas odjezdu posledního spoje z Obřan

z Bílovic

3. Počet jízd v So – Ne

A – vyhovující interval spojů v minutách ráno

odpoledne

Odpovědi, které nelze postihnout v tomto dotazníku, uveďte na zadní stranu, kam můžete doplnit další připomínky.

Děkujeme Vám za spolupráci

Zříceninám hradu na ostrohu hádeckého hřebenu mezi Svitavou a Těsnohlídkovým údolím mezi Obřany a Bílovicemi na levém břehu Svitavy dal identitu s historicky doloženým sídlem pánů z Obřan až novodobý archeologický výzkum, prováděný od roku 1957. Na výkopech se podíleli pod vedením Dr. Ladislava Bartoše i žáci ze školy v Bílovicích (viz foto) a kromě hrubého půdorysu hlavních částí hradu vykopali zde i pohárek z tzv. brněnské keramiky, zhotovený z jemně plavené šedé hlíny na rychle rotujícím hrnčířském kruhu. Pohárek měl dutou nožku a na povrchu byl zdoben vzestupnou spirálou. Po vyprázdnění byl velmi vratký a tak byl vždy stavěn dnem vzhůru. Druhým zajímavým nálezem byla železná kotvice, užívaná na cestách k vyřazení koní jízdních bojovníků pro poranění kopyta při náslapu na ni.

Vyhodnocením rozsáhlejšího a dlouhodobě prováděného průzkumu dobrovolníky Antonínem Křížem a p. Rohovským se zabýval ve své studii hlavně historik Lubomír Konečný. Ten také zachytil vztah tohoto hradu k předkům pánů z Kunštátu.



Užívali pečet se stříbrným štítem a třemi černými pruhy v jeho horní polovině. Praotcem těch, kteří se psali po Obřanech byl Přibyslav z Křížanova. Ten si vysloužil původně knížecí území na Svitavě severně od Maloměřic a to ve třicátých letech 13. století. Sídlil patrně ještě příležitostně na dvorci uprostřed hospodářství ve vlastních Obřanech, jak tomu nasvědčují tehdejší zvyklosti i pozděně románské založení obřanského kostela. S jeho dcerou získal pánství Boček ze Zbraslavě, zakladatel kláštera ve Žďáru nad Sázavou

a jeho mladší syn Gerhard II., důvěrník krále Přemysla Otakara II. Ten se od ledna r. 1278 píše po Obřanech (CDM IV 153). Jeho přídomek se již s největší pravděpodobností vztahuje k jím založenému hradu na lokalitě na ostrohu nad Svitavou.

Hrad byl nejen strážcem cest pod ním probíhajícím, ale umožňoval i přímý výhled na tehdy budovaný nový knížecí hrad nad středověkým hrazeným městem Brnem – Špilberk.

Po smrti Přemysla Otakara II. je Gerhard z Obřan uváděn mezi zemskými škůdci a jako takový je spolu s Milotou z Dědic vsazen do vězení. Ani po královské amnestii z r. 1283 si nevede lépe a jeho hrad se stává východištěm k loupeživým přepadům na cestách v povodí Svitavy.

R. 1286 pobýval často král Václav II. v Brně u rychtáře Alhrama v královském rychtářském domě (v místě dnešního kina Jalta). Král pověřil Závíše z Falkenštejna likvidací moravského odporu a při té příležitosti jeho vojsko dobývalo i Gerhardův hrad. Již v únoru 1286 se Gerhard podrobuje a slibuje králi věrnost. Svědky byli významní feudálové té doby z Moravy, Čech i opavský kníže Mikuláš. Gerhard rozpoští loupežící ozbrojence a naopak slibuje, že zabráni dalšímu hubení země. Dostal navráceny své državy, které královské vojsko dobylo. Slib až do své smrti r. 1291 neporušil.

Máte zájem získat levnějším způsobem obecní byt? Přihlaste se!

Na základě rozhodnutí MF bude možno v následujících 5ti letech stavět v obcích a městech obecní byty. Žádat o příspěvek na tyto byty ve výši 320 000 Kč na 1 byt může obec na základě dostatečného počtu zájemců, připraveného stavebního místa a projektové dokumentace.

Byty mohou být jednopokojové nebo dvoupokojové. Velikost dvoupokojového bytu nesmí přesáhnout 60 m². Byty budou v majetku obce 20 let, pak je může obec odprodat bydlicímu na základě kupní smlouvy.

Nájem musí být placen na základě nájemní smlouvy měsíčně, při neplacení vzniká z nájemní smlouvy k těmto bytům možnost vystěhování majitelem domu do hotelu nebo jiného zařízení (majitel platí ubytování jen 2 dny). Na tyto byty z rozhodnutí MF se nebude vztahovat dosavadní zákon o vystěhování do náhradního – přiměřeného – bytu.

Druhá varianta a v případě většiny obcí tedy i Břlovic – jediné možná: Zájemce o obecní byt uzavře s obcí smlouvu nájemní s předkupním právem na tento byt po 20ti letech. Nájemné na 20 let ve výši 250 000 Kč složí na účet obce, která tyto finanční prostředky použije ke stavbě bytů. Obec bude výstavbu bytů dotovat podle svých možností – maximálně 50–70 tis. Kč na jeden byt. Tím vznikne finanční částka 620–640 tis. Kč na 1 byt a do této výše by se měl vejít projektant a dodavatel. V současných českých podmínkách vychází cena bytu dodavately nejmeně ve výši 13 000 Kč na 1 m². V případě obecních bytů je nutno zajistit projekčně i dodavately cenu do 11 0000 Kč na 1 m².

Tyto byty jsou určeny lidem, kteří mají výše uvedené finanční prostředky. Je to nejvýhodnější způsob a nejlevnější – jak získat u nás v ČR. V případě, že nájemné bude zapláceno předem na výstavbu bytu – jediný způsob možný v Břlovicích, uživatel bytu bude platit jen spotřebu elektřiny, plynu, vodné a stočné, případně pojištění domácnosti.

Máte-li zájem o získání obecního bytu v letech 1997–1998 na Polance vyplňte níže uvedené řádky:

ZÁVAZNÁ PŘIHLÁŠKA

o pronájem a následné odkoupení (po 20ti letech) obecního bytu na Polance v Břlovicích nad Svitavou:

Jméno a příjmení: _____ rod. č. _____

bydliště: _____

Velikost bytu: jednopokojový – dvoupokojový (označte!)

Souhlasím se zaplacením nájemného na 20 let předem a to před zahájením stavby bytového domu – po vydání stavebního rozhodnutí (1996).

Podpis žadatele

Přihlášku zašlete na Obecní úřad nejpozději do 31. 10. 1995

Vlakové a autobusové spojení z Břlovic do Brna a zpět		ČSAD			
ČD		z Břlovic od Konzumu		Z Brna ze Zvonarek	
z Břlovic	z Brna	z Břlovic od Konzumu		Z Brna ze Zvonarek	
4.44 PSa	3.32 PSa	B 13.05 D	4.30 PP	B 5.25 PP G	O 14.35 S Ob
5.09 PP	4.29 PP	O 13.52 S Ob	5.00 PP G	B 6.10 PP	B 14.40 D
5.42 D	5.43 D	Ka 14.08 PP Vr	5.00 SK	B 6.35 PP	B 15.10 PP
6.10 Ppc	6.47 D	B 14.30 PP	5.28 PP	O 6.40 PP	B 15.40 PP
6.46 PP	8.09 Sb	B 15.55 PP	5.40 PP	B 7.00 SK	B 16.25 PP
7.49 D	9.42 D8	B 16.19 SK 2	6.30 PP	K 7.35 PP	B 17.00 PP
10.18 D8	11.08 Pp8	B 16.30 PPR	6.53 PP 5	B 8.30 SK 2	O 17.30 PP
11.30 D8	12.55 D	B 17.05 PP	7.05 SK 2	B 9.00 PP	B 17.30 SK 2
12.49 D	14.15 PP	B 17.21 SK 2	7.20 PP	B 10.00 SK	B 18.10 SK 2
14.14 D	14.55 Ppc	O 17.34 PP	7.42 PP	B 10.00 PP 1	K 18.20 PP
14.54 PP	15.30 D	B 18.40 PP	8.03 PP	B 11.45 PP	B 19.15 PP
15.25 PP	16.30 PP	B 18.40 SK 2	9.18 SK	B 13.00 PP	B 19.15 SK 2
16.29 D	17.30 D	B 19.18 SK 4	10.20 PP 1	B 13.00 SK 2	B 21.00 SK 4
17.45 D	18.39 D	O 20.04 PP	11.20 PP	Ka 13.20 PP Vr	O 21.00 PP
18.56 Nd	19.52 Dg	B 20.56 PP	12.11 SK 2	O 14.25 PP Vr	B 22.30 PP
20.23 D	22.41 Dg	B 21.18 SK 2	13.05 PP Vr	K 14.15 PP 3	B 22.30 SK 2
22.58 D2					
Náhradní aut. doprava					
z Břlovic		z Brna			
10.22	11.35	9.30			
		10.56			

„Mnohému snad bude se zdát podivno, řeknu-li, že vlastně více záleží na dobrém zřízení našich obcí, než na zřízení celého státu.“

Karel Havlíček Borovský – 1846

VYSVĚTLIVKY:

- PP – jede v pracovní dny
 D – jede denně
 PS – jede pondělí až sobota
 SK – jede sobota, neděle a svátky
 S – jede jen v sobotu
 N – jede jen v neděli
 Ob – jede do Obrán nebo z Obrán
 G – jede ke Grandu nebo od Grandu
 Vr – jede na Vranovskou nebo z Vranovské ulice
 1 – jede jen od 3. 7. do 1. 9.
 2 – nejede 24. 12. a 31. 12.
 3 – nejede od 3. 7. do 11. 8. a 27. až 29. 12.
 (celozáv. dovolené)
 4 – nejede 6. 7., 26. 12., 1. 5., 8. 5.
 5 – nejede v době školních prázdnin
 a – jede 5. 7., 1. 5., 8. 5.
 b – jede 5. 7. a nejede 23. 12.
 c – nejede 27., 28., 29. 12.
 d – nejede 5. 7., 28. 10., 7. 4., 24.–26. a 31. 12., 1. 5., 8. 5.
 g – nejede 24., 25., 26., 31. 12. a 1. 1. 1996
 § – jede náhradní autobusová doprava

POZNÁMKY:

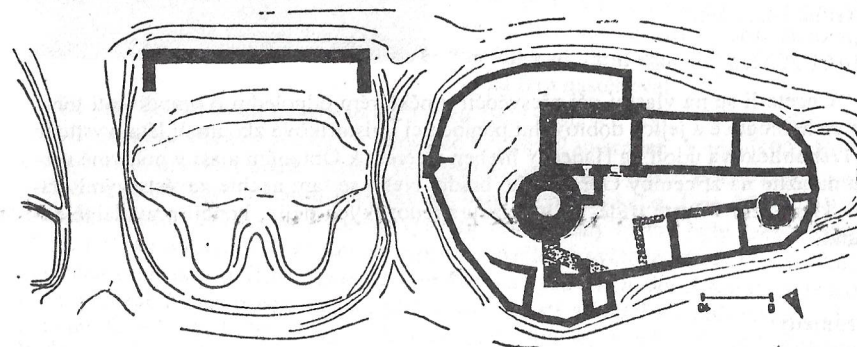
Tím ale úloha hradu jako střediska loupeživých přeпадů nekončí. V neklidných dobách sporů o vládu nad Moravou mezi stoupenci Jindřicha Korutanského a Jana Lucemburského Gerhardův syn Smil, moravský podkomoří, podporoval Jindřicha Korutanského a tím si vysloužil trest konfiskace majetku. Při příjezdu Jana Lucemburského do Prahy je uvedena zmínka o oběšení jednoho z loupeživých rytířů na jablonoňové větvi (snad Šembera z Boskovic?).

Smil utíká před královským hněvem do Rakous a zde jako poslední mužský potomek rodu r. 1313 umírá. Jeho majetek se ocitá brzy na to v rukou Jindřicha z Lipé. Brněnští měšťané si nadále stěžovali na posádku hradu, že příležitostnými loupežemi škodí brněnskému obchodu a tak měšťané hrad v letech 1315–1316 dobyli. Hrad byl pobořen a r. 1318 se vrací jako zboží Jindřichu z Lipé. Pán z Lipé daroval královně-vdově Elišce Rejčce v té době les „Království“, který se nacházel někde severně od Obrán.

V archeologickém výzkumu hradu je toto období datováno také a to nálezy mincí Albrechta Rakouského a grošů Jana Lucemburského.

Co odhalil archeologický výzkum?

(Reprodukce plánu hradu, zjištěného průzkumem.)



Dispozice hradu podle dosavadních vykopávek (přibližné zaměření a rekonstrukce Lubomíra Konečného).

Asi 40 m dlouhé předhradí, oddělené od vlastního hradu dodnes patrným hlubokým příkopem. Ten byl nutně překlenut dřevěným mostem, po kterém se bylo možno dostat do prostoru parkánu, velkého asi 30×15 m. Parkán byl na vstupní straně uzavřen půlkruhovitou hradbou a příčně skalní šjí, v jejímž nejvyšším výčnělku byla mohutná věž. Její průměr byl 10 m s vnitřním prostorem 3,5 m. Nalevo od skalní šje jsou zbytky mohutného palácového stavení – podsklepené, pravděpodobně několikapodlažní budovy. Napravo je vstupní brána a na ni navazoval další hradební ochoz, zpočátku je uvnitř parkánu, pak tvoří vnější hradbu.

Za branou je nádvoří, které se zpočátku jeví jako čtvercové, ale dále se mění v protáhlé. Na pravé (severní) straně je lemované hospodářským traktem o délce 12 metrů. V něm byly zřejmě příbytky služebnictva a zbrojnošů. V závěru této stavby byla odhalena do skály vytesaná rozměrná, 7 m hluboká cisterna s důmyslným písčovým filtrem na čištění dešťové vody, dobře zajištěná jílem proti pronikání vnějších nečistot.

Základové zdivo je většinou z místního červeného kamene (spodnosedonská arkosa), který byl získáván při úpravě daného terénu a nemusel se tudíž dovážet. Teprve v dalších stavebních fázích byl používán i jiný stavební kámen. Při tvorbě klenutí bylo stavěno i z gotických cihel. Zajímavostí byl veliký kamenný žernov, použitý na úrovni prahu brány, který nabízí i otázky symboliky různě vysvětlované.

Ojedinelý je také nedaleký (asi 250 m vzdálený) nález zachovaných zbytků soudobých zahloubených vápencových pecí, ve kterých se pátilo vápno na stavbu. Vápeneč se těžil na skále Šumbera. Pece byly opatřeny různým počtem tahových otvorů a postupně byly dosloužilé nahrazovány novými. Prostor okolo nich byl obehnan kamenným zdivem na maltu. V okolí středověké vápenky byly patrně nejen výrobní objekty, ale i obydlí středověkých vápeníků.

Uvnitř vápenky byly nalezeny zlomky běžné soudobé středověké keramiky. Překvapivý byl nález kostrového pohřbu pětadvacetiletého muže, z jehož výstroje se zachovaly dvě kruhové železné přezky u beder. (Doc. A. Lorencová.)

Závěry, které na základě zhodnocení archeologických výzkumů i dostupných písemných pramenů učinil Lubomír Konečný, historik, jsou tyto: „Dobově velmi pokročilá dispozice Obránského hradu je výsledkem jediné organické stavební etapy, započaté někdy v 70. letech 13. století. ... Hrad definitivně zanikl již v první čtvrtině 14. století.“

— • —

Chcete-li se na vlastní oči přesvědčit v některém odpolední o pravdivosti toho, co archeologové a jejich dobrovolní pomocníci i historikové zkoumali léta, vystupte z Těšnohlídkova údolí na Hádecký hřeben směrem k Obránům a asi v polovině svahu narazíte na zříceniny Obránského hradu. Nebo se tam nechte zavést svými dětmi, které sem v šesté třídě, při výkladu středověkých dějin, konají pravidelně exkurzi.

— • —

Prameny:

Za jejich poskytnutí děkuji Dr. Ladislavu Bartošovi a za opatření obtížněji dostupných novodobých studií p. Vlado Rusňákoví.

C. Hálová-Jahodová: Brno – dílo přírody, člověka a dějin. Blok Brno 1971.

Jos. Válka a kolektiv: Vlastivěda moravská. Dějiny Moravy I, Brno 1991.

B. Samek: Umělecké památky Moravy a Slezska, I. svazek A-I, Praha 1994.

Ladislav Bartoš–Jiří Jaroš: Bílovicko, Spol. přátel historické vlastivědy, Praha 1993.

Lubomír Konečný: Dosavadní výsledky archeologického průzkumu hradu Obrán u Brna, Acta historica 2/1977.

Jiří Merta: Středověké vápenické pece při Obránském hradě – tamtéž.

Vlastivědné zprávy z Adamova a okolí:

Dr. Věra Bednářová: Osídlení Adamovska v letech 1200–1500, roč. III/1 1958.

Rostislav Vermouzek: Hrad Obrány, roč. IV/2, 1960.

BOŘIVOJ NEJEZCHLEB

Vzpomínka na P. Aloise Povolného a ze života Bílovic



Druhým bílovickým expozitou byl po P. Josefu Fišerovi (byl ustanoven farářem v Uníně) P. Alois Povolný. Pocházel ze Stropěšína u Dalešic, kde se narodil 6. ledna 1889. Gymnázium a bohosloví vystudoval v Brně a po vysvěcení na kněze 20. 7. 1913 byl ustanoven kooperátorem v Biskupicích u Hrotovic, administrátorem v Dubňanech u Moravského Krumlova a Dobřínsku, kooperátorem v Deblíně, Červené Lhotě, Náměšti, Uníně a od 1. ledna 1919 expozitou v Bílovicích u Brna.

Nejprve bydlel u Roberta Homoly, pak u Marie Holitzshové a když Kostelní jednota postavila v roce 1929 asi za 90 tisíc korun menší farní budovu, zařídil v ní farní kancelář a 22. 5. 1930 se na faru nastěhoval.

Za jeho kaplanování byl o vánocích roku 1920 postaven poprvé v kostele betlém. Toho roku v noci z 25. na 26. prosince byl kostel vykraden. V roce 1921 Kostelní jednota opravila podle návrhu zednického mistra Leopolda Fritze dosud původně šindelem krytou starou kapličku sv. Jana Nepomuckého. Dne 26. 10. 1924 brněnský biskup ThDr. Josef Kupka vysvětil nové zvony (první byly rekvírovány 19. 3. 1917) a o slavnosti vyzváněly nejprve za padlé ve světové válce, zvony odlila německá zvonářská firma Hiller. Dne 22. května roku 1929 ThDr. Josef Kupka vykonal první generální biskupskou vizitaci přehlídku farnosti a udělil sv. požehnání a birmování. Dne 1. 12. 1929 začaly v kostele první misie, které řídil redemforista P. Šálek z Červenky u Litovle a v roce 1930 P. Ignác Coufal ze Svaté Hory u Příbrami. Na jejich památku byl 15. 12. 1929 postaven u kostela misijní kříž. Kříž byl v září 1986 záměrně zničen a pak odstraněn.

Účast v kostele bývala četná. O svátku sv. Cyrila a Metoděje vlál na věži bílo-žlutý prapor, hlas zvonů se rozléhal po údolí a zval na hrubou. Asi po dvě léta bylo kázání v tento den z provizorní dřevěné kazatelny a o mši sv. se zpívala s nadšením píseň „Ejhle oltář Hospodinův září“. Pro potěšení dětí i dospělých bylo u kostela několik stánků a odpoledne po požehnání se odbyvaly na návsi „mladá hody“. Bílovice prožívaly velký svátek. V Boha věřilo více lidí a bylo více radosti.

Je třeba se ještě zmínit, že po léta v tuto dobu začínaly v brněnských továrnách dovolené a krásná příroda a pěkné letní počasí lákaly do našich lesů a k řece mnoho lidí. Příjížděli výletními vlaky, od Obrán přicházeli údolím a Bílovicemi proudil čilý ruch.

P. Povolný, v Lišce Bystroušce pater Alois, se zúčastnil v obci společenského, spolkového a kulturního života, ale jeho práce nebyla v pokrokových Bílovicích

snadná; později byla však označena za průkopnickou. Dne 17. 2. 1919 byla založena Čsl. jednota, 10. 10. 1920 Čsl. Orel a roku 1925 odbočka Svazu katolických žen a dívek.

Dne 1. února 1932 byl P. Povolný jmenován farářem v Deblíně u Tišnova (nakonec pak v Neslovicích) a po třináctiletém působení se 14. února s Bílovicemi rozloučil.

Zemřel 6. února 1944 ve věku 55 let v nemocnici „U sv. Anny“ a byl pohřben na brněnském Ústředním hřbitově.

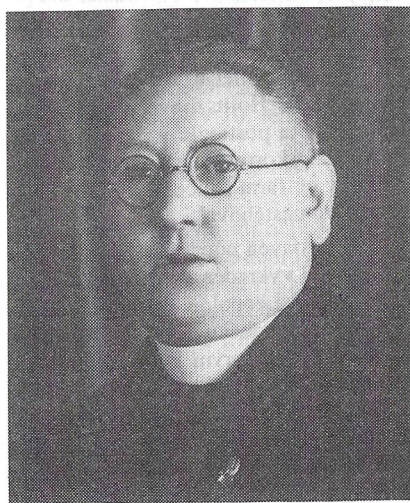
P. Alois Povolný patří k nezapomenutelným postavám naší obce.

MILOSLAV PROCHÁZKA

Historie je věda o tom, co se nikdy nestane dvakrát.

P. Valéry

Na paměť P. Františka Sal. Pospíchal



Třetím expozitou byl v Bílovicích P. František Sal. Pospíchal, kaplan u Panny Marie v Brně na Křenové. Biskupským jmenovacím dekretem Expozitura v Bílovicích nad Svitavou byla prohlášena za expozituru a expozita dostal titul vikáře expozity. Byl to první případ v brněnské diecézi.

P. Pospíchal se narodil ve Slavkově u Brna 15. září 1888.

Gymnazijní a bohoslovecká studia absolvoval v Brně a 16. července 1911 byl ordinován na kněze. Od 1. 9. 1911 byl ustaven kooperátorem v Jevišovicích, kde uvedl v život katolické spolky a od září 1913 byl kooperátorem v Pozořicích. Věnoval se veřejné činnosti, byl pohotovým řečníkem a re-

žisérem ochotnických divadel. Od roku 1915 do února 1919 byl v Rousínově výpomocným katechetou a řídil zde i v okolí charitativní činnost, v roce 1919 vypomáhal vyučovat náboženství v Brně ve školách na Vranovské ulici.

Se souhlasem biskupa Kleina se vzdal vyučování a byl organizačně činný v Čsl. Orle, zvláště při pořádání prvního orelského sletu v Brně roku 1922 a Svatováclavského milénia – tisícího výročí smrti sv. Václava v Praze roku 1929.

Redigoval křesťanské spolkové časopisy a napsal několik vzdělávacích příruček pro činnost s mládeží. byl známým a uznávaným činovníkem u nás i v zahraničí a spolupracoval i s Dr. Janem Šrámkem.

V roce 1932 se vrátil k duchovní správě a byl přidělen do Bílovic nad Svitavou. Za svého působení posvětil 28. 9. 1933 obraz sv. Václava darovaný kostelu zdejším rodákem ak. malířem Františkem Koudelkou. V květnu roku 1934 přišel z Pržna do Bílovic emeritní farář Jan Zouhar (1887–1954) a vypomáhal po několik let bílovic-

ké duchovní správě (občas i ve Křtinách). Dne 27. 6. 1937 vysvětil na rozhraní Bílovic a Řícmanic betonový kříž s trnovou korunou, kde asi před sto lety zabil jistý Kratina svého soka v lásce řícmanického Balšana; dřívě zde stávala mučka. Od září t. r. byly zavedeny pravidelné dvojce služby boží o nedělích a svátcích a 21. září 1937 byla sloužena smuteční mše svatá za prezidenta T. G. Masaryka. 24. 7. 1938 se konala oslava 25. výročí posvěcení kostela za přítomnosti Msgr. ThDr. Karla Skoupého a hojně účasti občanů. 12. března 1942 byly rekvírovány a naposled zazněly druhé zvony; byla to smutná chvíle, na věži zůstal jen umíráček.



Od neděle 15. 5. 1945 do 29. 7. t. r. byly mše svaté slouženy venku u dveří a na schodech kostela – od 5. 8. 1945 poprvé ve vybombardovaném kostele. Dne 27. 5. promluvil P. Pospíchal jako první a hlavní řečník na veřejném shromáždění lidu v sokolovně.

Byl iniciativní a pro svoji činnost si získal dost dobrovolných a obětavých pracovníků a dárců. U fary byla vyrobena studna a vysázeny stromy, byl zbudován park, opraven kostel a upraveno jeho okolí, na Časnýřem „červený“ dřevěný kříž z roku 1911 aj. Svého času byla mu nabízena fara, ale v Bílovicích byl spokojen a zůstal s námi.

Zemřel po těžké nemoci před padesáti lety 25. září 1945 a v den sv. Václava byl pochován na zdejším hřbitově do farní hrobky. Obřad vykonal za četné účasti regens alumnátu ThDr. Karel Skoupý, jeho spolužák z teologických studií, pozdější biskup brněnský. Při jeho pohřbu přišel telegram:

Praha 29. 9. 1945

S Vámi a s veškerým orelstvem vzpomínán vyjimečných zásluh orelského průkopníka rady Frant. Pospíchala – Hospodin sám budiž mu hojným odplatitelem – památka jeho v orelstvu nezhyne.

Dr. Jan Šrámek

P. František Sal. Pospíchal v obci velmi vážený, patřil k významným osobám v Bílovicích a zapsal se trvale do jejich dějin.

MILOSLAV PROCHÁZKA

OPRAVA:

Ve Zpravodaji z dubna 1995 bylo v článku o Kalvodově obrazu Bílovického mlýna na str. 10, 17 řádek uvedeno, že Johann Julínek zemřel r. 1917, zemřel však v r. 1947. Autorovi se omlouváme.

PŘÍRODA

Příroda kolem nás

Pod tímto názvem navrhla redakce „Zpravodaje“, vydávaného Obecním zastupitelstvem v Bílovicích nad Svit., sestavení série článků o přírodních zajímavostech. V podstatě by se jednalo o příspěvky občanů, působících v biologické sféře, ať již v geologii, botanice, zoologii či lesnictví nebo vodním hospodářství.

Vždyť krajina, ve které denně pobýváme, kterou procházíme při výletech a prázdninových cestách, nás zaujme svým utvářením, svou mohutností v horách a rozsáhlostí v rovinách a láká k obdivnému pohledu. Divadlo, které se naskýtá při takové vyhlídce je úžasně rozmanité a táž krajina je jiná za různého počasí, za rozdílného osvětlení a v jinou roční dobu. Vnitrozemci jako jsme my se nemohou nabažit pohledu na mořskou pláň, nezměněnou od počátku země, ale přitom v neustálém pohybu a neklidu. Krajiny světa, ať již horské, rovinaté nebo mořské, poskytují pocit krásy a volnosti, ale kladou i spoustu otázek, na které se pokusíme alespoň částečně odpovědět.

Přímá závislost lidské existence na přírodních podmínkách je nesporná a prolíná se denně do našeho života. Vždyť jeden ze základních živlů, v níž vznikl život na zeměkouli, nás neustále provází a její nedostatek ohrožuje jak rostlinstvo, tak i živočichy a tím i lidskou populaci. Pro nás jako suchozemce je limitujícím faktorem tzv. spodní či pitná voda, pronikající z atmosferických srážek do geologického podloží a získávaná čerpáním z podzemních pramenů.

Jak složitým a stále se opakujícím procesem se obnovuje zásoba podzemní vody nám nejlépe osvědčil existence tzv. koloběhu vody v přírodě. Větší část povrchu zeměkoule zaujmají moře a oceány. Z jejich povrchu se zvláště v teplém pásmu vypařuje ohromné množství vody. Vypařená voda zvětšuje vlhkost vzduchu. Vlhký a zahřátý vzduch na povrchu oceánu se zvedá a přitom se stýká s chladnějšími horními vrstvami vzduchu a ochlazuje je. V chladném vzduchu se může udržet mnohem méně páry, než ve stejném objemu teplého vzduchu, proto se stoupáním při ochlazování vzduchu sráží část par ve formě malých kapek vody nebo drobných krystalků ledu, které tvoří oblaky, mraky a mlhy. Dosáhnou-li kapky nebo sněhové vločky určité velikosti, takže se již nemohou udržet ve vzduchu, padají k zemi jako tekuté srážky, déšť a mlhy, nebo jako tvrdé srážky, sněh a kroupy. Druhá část je přenášena větry na souši. V zimě je země chladnější než oceán a proto se vzduch přenášený z moří a oceánů rychleji ochlazuje, což způsobuje padání srážek.

V létě je povrch země naopak teplejší než povrch hladiny moří a mořský vzduch přenášený větry se na souši dále zahřívá, stává se sušším, což ztěžuje tvoření srážek. Avšak proudí-li vzduch z teplého jihu k mnohem chladnějšímu severu, postupně se ochlazuje, jeho poměrná vlhkost se zvětšuje, tvoří se oblaka a k zemi padají srážky. Totéž lze pozorovat, když se pod vlivem silného zahřívání země zahřívají nižší vrstvy vzduchu, které se rozpínají, stávají se lehčími. Tvoření oblak a padání srážek ve větším množství vzniká tehdy, když se teplý a vlhký vzduch stýká s chladným vzduchem.

Část srážek, které se tvoří z páry přenesené z moří a oceánů, stéká po svazích, roklinách a stržích do potoků a potom do řek a moří. Přenesení vláhy z moří na souše ve formě páry a její návrat řekami do moře se nazývá *velkým koloběhem vláhy*.

Avšak všechna voda, která spadla na povrch souše jako déšť nebo sněh, nevstupuje do řek. Část této vody se zachycuje na povrchu rostlinstva a půdy, smáčí je a poměrně rychle se odpařuje, to jest postupuje opět do vzduchu. Další část srážek proniká půdou póry a štěrbinami a ztrácí se v ní. Tato půdní vláha má zvlášť velký význam pro rostlinstvo. Kořeny rostlin ji vssávají spolu s živnými látkami nezbytnými pro vývoj rostlin. Půdní vláha přenáší při stoupání stonky a stéblu živné látky do listů, kde se její část znovu odpařuje. Tato spotřeba vláhy se nazývá *transpirací*, bez níž se nemohou vyvíjet nadzemní části rostlin.

Tím, že rostlinstvo čerpá vodu z půdy a vypařuje ji do atmosféry, přispívá ke zvětšení množství vláhy ve vzduchu a tím i k tvoření srážek. V létě se mnoho vody vypařuje také s povrchu potoků, řek a jezer. Tvoření srážek, jejich odpařování s povrchu rostlinstva, půdy a vodních nádrží (fyzikální odpařování) a transpirace rostlinstva, tvoření oblak a opakované tvoření oblak a opakované padání srážek je též složitým procesem, který se nazývá *vnitřním pevninským koloběhem vláhy* a má obzvláště velký význam pro všechny život na zemi.

Určité množství vody, které vniklo do půdy a není zachyceno rostlinstvem, projde vrstvou země, v níž jsou kořeny a proniká do pevných nepropustných vrstev půdy. Zde se voda hromadí, nasycuje v určitém místě podzemí a tvoří tak *horizont spodních vod* (vodonosný horizont či zvoděň). Podzemní voda pomalu stéká po vrstvách spodních zemin a vyvěrá na povrch v nížinách, na dně roklí, na březích řek nebo i na jejich dně. Spodní vody stejnoměrně napájejí řeky a určují tak jejich hladinu v zimě i v létě, tedy i v období sucha.

Na zadržování vodních srážek a jejich pravidelné, téměř nepřetržité uvolňování podzemními prameny, mají nezastupitelný vliv lesní porosty. Bezlesé půdy, ať již pokryté zemědělskými plodinami i neobdělávané nemají tak značnou retenční a dlouhodobou schopnost zásobovat horizonty spodních vod jako les. Kořeny stromů totiž pronikají značně hluboko do půdy a do spodních vrstev. Z hloubky několika metrů vyssávají půdní vláhu a vypařují ji opět listům do atmosféry. Stromovité rostlinstvo má mohutný systém kořenů, kypří půdu a spodní vrstvy a zvětšuje jejich schopnost pohlcovat vodu. Nakypřování půdy je způsobováno kypřením stromů větrem a stálým odumíráním kořenů. V místech, kde uhnyly kořeny, se vytvářejí dutiny, kterými rychle pronikají povrchové vody do značné hloubky. Mocně vyvinuté kořeny tvoří vyvýšeniny a výmoly, takže povrch půdy v lese je nerovný a pokrytý spadáním listů a drobnými větévkami. Tato vrstva nszyvaná hrabanka či lesní stěliho chrání povrch půdy před ztvrdnutím, udržuje velké množství vláhy a propouští ji do níže položených půdních horizontů.

Hydrologický vliv lesa je různý. Stromy zadržují vláhu v korunách, zmenšují tím množství srážek, dopadajících na půdu. Naproti tomu nám les i stelivo zastíňuje povrch půdy, chrání ji tak od větrů, zmenšují vypařování vody z povrchu půdy. Stromy spotřebují mnoho vláhy na transpiraci a tím vysoušejí půdu, zatímco lesní půda pohlcuje větší množství tajících vod a všechny dešťové vody, tedy i prudké lijavce, čímž se vlhkost zvětšuje. Přijíme-li k tomu ještě tu okolnost, že les ovlivňuje množství spadlých srážek, objasní se nám, jak složitý je vliv lesa na klima a na vodní režim. Les ovlivňuje nejen vodní režim a klima toho kraje, v němž roste, ale i vodní režim a klima sousedních nezalesněných oblastí.

Zjištění výskytu vody v určitém místě např. před výstavbou domu záleží zejména na skladbě geologického podloží s ohledem na jeho propustnost. V okolí naší obce se ponejvíce vyskytuje vápenc, syenit a sprašové půdy též jako překryv mateční horniny. Z krasových lokalit je vápenc znám svojí nízkou schopností udržet vodu, protože objekty na vápencovém podloží mají problémy s pitnou vodou. Vzájemnou provázanost vody s půdou lze ve více směrech prokázat a složitost tohoto úsilí můžeme dokumentovat na několika praktických případech z našeho nejbližšího okolí.

Nejstarší hájovnou na Školním lesním závodě „Masarykův les“ je hájenka Velká Klajdovka na okraji známé přírodní rezervace Hádecká planina. Při její stavbě v minulém – devatenáctém století však bylo uvažováno, že vodu lze s tehdejší technologií z dostupné hloubky získat pouze mimo vápencové podloží. Proto byl pomocí virgule čili proutkařením zjištěn ve svahu asi 500 m pod zamýšlenou stavbou pramen na syenitovém podkladu. Po vyhloubení studny v nevelké hloubce se čerpadla voda ruční pumpou, zhotovenou z kmene borovice a pramen stačil též pro provoz sousední výletní restaurace. Za donášku vody do služební budovy byla vyplácena přiměřená částka a teprve při výstavbě líšeňského sídliště v 80. letech našeho století bylo po napojení na městský vodovod od této praxe ustoupeno.

V obdobné situaci se nalézá hájovna Výpustek na okraji Babic nad Svit. nedaleko tzv. Malé Macochy. Rovněž zde byl problém s donáškou vody obzvláště proto, že se dříve též chovaly na hájenkách krásy. V 70. letech jsme uvažovali o zřízení samostatné studny pro zmíněnou budovu a zahájili jsme hledání pramene se studnařským mistrem Zouharem ze Senetářova. Na základě jeho dlouhodobé úspěšné praxe určil pomocí ocelové spirály místo, kde jsme započali s výkopem. Po prostřílení vápencem do hloubky přes 29 m nás pracovníci upozornili, že nehodlají dále pokračovat, neboť dosáhli vrtačkou na strop sroje nebo jeskyně.

Dali jsme proto přezkoušet údaje o lokalizaci pramene dlouhovlnným detektorem, který přítomnost podzemní vody potvrdil, avšak rovněž bez udání hloubky. Poněvadž jsme dále nechtěli riskovat životy lidí, dali jsme zhotovit válec z ocelového plechu, zapustili jej do vyhloubeného otvoru a do takto vzniklého reservoáru dovážíme vodu. Teprve o několik let později při vyhledávání pramenů vody pro obec Březinu v širším okolí hájenky nákladnými sondážními vrty jsme byli uvědoměni, že zásoba vody v těchto prostorách je bohatá, bohužel však ve značné hloubce, odpovídající úrovni potoka v Josefském údolí.

Podud se zřídí studna v dostupné hloubce a má dostatečný vteřinový přítok, nemělo by dojít k závažnému narušení zásobování pitnou vodou. Přesto však nelze takové situace zcela vyloučit, jak lze uvést na příkladě Resslovy hájenky, v Bílovcích nazývané novou hájenkou. Asi před 25 lety lesník obývajcí uvedenou budovu oznámil na polesí, že ponorné čerpadlo nedodává do bytu vodu ze studny kolem

20 m hluboké. Po přezkoušení funkčnosti čerpadla jsme zjistili, že studna je bez vody. Pozdějším zjištěním jsme došli k závěru, že ztráta vody nastala v důsledku silných komorových odstřelů v líšeňském lesním lomu, který dobývací prostor přiblížil k hájence až na asi 500 m vzdušnou čarou. Zřejmě zde nastal posun vododnosného horizontu, protože voda změnila původní směr a proudila mimo studnu. Byli jsme nuceni zřídit novou studnu na louce pod hájovnou a naštěstí v pouhých 6 m mimo vápencové podloží se objevil vydatný pramen kvalitní vody, který dnes budovu zásobuje.

Jenže vykopáním nové studny historie nekončí, neboť opuštěnou studnu bez vody používal lesník jako prostor k chlazení masa pro služebního psa. Po delší době od zřízení nového vodního zdroje lesník ohlásil, že v bývalé studni je opět voda, dosahující až k poklopu. Téměř jsme litovali vynaložené práce i nákladů, když za několik měsíců se voda patrně v důsledku pokračujících odstřelů v lomu opět ztratila a dodnes mívá původní studnu.

K podobné změně odtoku podzemních vod působením činnosti člověka dochází častěji a bohužel se ani tentokrát nám nevyhnula. Dokončováním tzv. hospodářsko-technické úpravy vody byla v Řícmanicích v trati Vinohrádky zrušena úvozová cesta jejím zasypaním zemědělskou půdou. Úvoz dosud vykonával funkci svodu při odtoku přebytečné srážkové vody, avšak po jeho zahrnutí došlo po jarním tání k silnému prosáknutí do podloží a k následnému posunu půdy ve svahu. Takto vzniklý svážný terén uvolnil značnou část půdní hmoty, která zvolna postupovala směrem k hájence, na což nás telefonicky upozornili rodinní příslušníci lesníka. Neměli jsme jinou možnost nežli se okamžitě obrátit na místní požární sbor čili hasiče. Nežli se mohla uskutečnit pomoc dobrovolných záchranců, volali znovu, že se pohyb zastavil u budovy avšak posunul pod okna domu několik dospělých ovocných stromů i s jejich značným kořenovým balem.

V důsledku nastalé neočekávané události nám vznikly mimořádné náklady s odklizením sesuté půdy, jakož i se zřízením opěrné zdi nad hájovnou. Při uvažovaném požadování úhrady výdajů od ONV jsme byli uvědoměni, že posun nenastal působením povrchových, nýbrž podzemních vod, které nemají majitele a náhradu od zemědělského družstva ani od nadřízeného úřadu jsme neobdrželi.

Tolik na zahájení úvah o přírodě a jejich zákonitostech, z nichž vyplývá závislost lidské populace a její existence na přírodních podmínkách, jejichž nerespektování a narušování by se mohlo stát pro lidstvo i přes vysokou úroveň civilizace neblahým osudem.

Dr. MILOTA MACHARÁČEK

V nekonečné knize tajemství přírody umíš něco přečíst.

W. Shakespeare

SPOLČEŇSKÁ KRŮNIKA

Za rok 1994 se v naší obci narodilo 15 dětí, 9 děvčat, 6 chlapců. 11 narozených dětí bylo uvedeno ve Zpravodaji v prosinci 1994, zbývající 4 uvádíme nyní:

8. listopadu	Franzki Kevin, Havlíčkova 272
13. listopadu	Ždánková Tereza, Polanka 629
26. prosince	Zbořil Jan, Komenského 556
28. prosince	Koudelková Šárka, Kratinova 340

V letošním I. pololetí 1995 od 1. ledna do 30. června se narodily tyto děti:

1. ledna	Škoda Martin, Havlíčkova 80
12. února	Pallová Monika, Dobrovského návrší 262
26. února	Šeráková Barbora, Obřanská 584
6. března	Konečný Michal, Kozlíkova 527
6. dubna	Gottwaldová Monika, Fügnerovo nábřeží 27
27. dubna	Křivonožka Pavel, Havlíčkova 500

Všem těmto dětem přejeme hodně zdraví a jejich rodičům mnoho radosti a spokojenosti ze svých dětí.

V první polovině roku 1995 oslavili svá jubilea a narozeniny tito naši spoluobčané:

99 let oslavila 21. ledna naše bývalá spoluobčanka paní Marie Dudková, ulice Taranzova, toho času v Domově důchodců v Žernůvce.

97 let oslavila 13. března paní Josefa Doupovcová, Havlíčkova – nyní u své dcery na Polance.

94 let oslavily:

22. ledna	paní Drascherová Marie, Havlíčkova
19. dubna	paní Pospíšilová nastázie, Obřanská

92 let oslavili:

9. února	paní Štěrbáčková Štěpánka, Kollárova
17. dubna	pan Procházka František, Dobrovského návrší
20. června	paní Trnková Aloisie, Fügnerovo nábřeží

91 let oslavil:

28. března	pan Taranza Jaroslav, Husova
------------	------------------------------

89 let oslavili:

7. ledna	pan Felix Karel, Husova
7. února	paní Taranzová Helena, Husova
13. dubna	paní Uhrová Julie, Husova

88 let oslavily:

20. února	paní Dohnalová Anna, Fügnerovo nábřeží
24. května	paní Menšíková Magdaléna, Teperova

87 let oslavili:

28. ledna	paní Krautmanová Marie, Dobrovského návrší
21. února	pan Opletal Josef, Havlíčkova
1. března	paní Svobodová Božena, Husova
5. března	paní Pinková Božena, Polanka

86 let oslavili:

23. ledna	paní Zubalíková Jarmila, Jiráskova
24. ledna	paní Špatná Marie, Husova
2. února	pan Kartous František, Kratinova
9. února	paní Holá Karla, Hradisko
16. března	pan Schütz Miloš, Kozlíkova
28. března	paní Vašíčková Anděla, Husova
22. dubna	paní Grycová Aloisie, Husova
4. května	paní Olejníčková Vlasta, Husova
7. května	paní Nečasová Filoména, Dobrovského návrší

85 let oslavili:

22. ledna	pan Stejskal Štěpán, Hradisko
5. dubna	paní Lejhancová Markéta, Fügnerovo nábřeží
8. května	pan Lustig Bedřich, Havlíčkova
24. května	pan Škárka František, Komenského

84 let oslavily:

29. ledna	paní Nováková Marie, Svatopluka Čecha
1. dubna	paní Krchňáčková Justina, Teperova
25. dubna	paní Felixová Milada, Husova
7. června	paní Lustigová Božena, Havlíčkova

83 let oslavili:

14. ledna	paní Kozlová Helena, Taranzova
25. ledna	paní Wawraczová Alžběta, Polanka
12. února	pan Kučera Ludvík, Havlíčkova
17. března	paní Šenková Marie, Dobrovského návrší
19. dubna	paní Havlásková Julie, Husova
28. dubna	pan Šenk Pavel, Dobrovského návrší
29. dubna	paní Sochorová Anna, Poděbradova
8. května	paní Hrůzová Otilie, S. K. Neumanna
15. května	paní Stloukalová Gabriela, Obřanská
22. června	pan Peňáz Vladislav, Teperova

82 let oslavili:

7. února	paní Dítětová Jarmila, Dobrovského návrší
8. února	pan Matějka Ludvík, Havlíčkova
9. února	paní Doležalová Marie, Komenského
27. února	paní Cívková Szeréna, Havlíčkova
5. března	pan Ševčík Ladislav, Komenského
12. dubna	pan Morávek František, Kratinova
21. dubna	paní Rothová Žofie, Husova
27. června	paní Sedlecká Pavla, Svatopluka Čecha

81 let oslavili:

25. ledna	paní Krejčí Libuše, Komenského
27. ledna	pan Némec Karel, Havlíčkova
14. března	pan Trmka Josef, Tyršova
25. března	paní Skotáková Marie, Obřanská
26. dubna	pan Sláma Josef, Husova

80 let oslavili:

4. ledna	paní Křižanová Zdenka, Komenského
21. ledna	paní Kratinová Anežka, Hradisko
20. ledna	pan Krist Miroslav, Fügnerovo nábřeží
13. dubna	pan Dohnal František, Hradisko
29. dubna	paní Jančová Marie, Žižkova
23. června	paní Sedláková Anna, Jiráskova

Všem těmto našim spoluobčanům blahopřejeme, přejeme jim pevně zdraví a ještě mnoho spokojených let v kruhu svých rodin a přátel.

Diamantovou svatbu

oslavili 17. června manželé Karel a Milada Felixovi v obřadní síni na OÚ.

Stříbrnou svatbu

oslavili 27. června manželé Zdeněk a Zdenka Běhounkovi.

Srdečně jim blahopřejeme a přejeme jim ještě mnoho společných let ve zdraví a spokojenosti.

A nyní tu smutnější zpráva...

Za rok 1994 zemřelo v naší obci 32 spoluobčanů, 17 žen, 15 mužů:

11. listopadu 1994	paní Orvošová Judita, Polanka	93 let
15. prosince 1994	paní Taranzová Milada, Teperova	84 let
20. prosince 1994	paní Koukalová Františka, Jiráskova	87 let

V letošním I. pololetí 1995 od 1. ledna do 30. června zemřeli tito naši spoluobčané:

8. ledna 1995	pan Chromek Jan, Husova	nedožitých 91 let
18. ledna	paní Prachařová Růžena, Taranzova	nedožitých 92 let
28. ledna	pan Trmka Miroslav, Jiráskova	nedožitých 87 let
1. února	paní Šmídová Hedvika, Havlíčkova	nedožitých 82 let
14. února	pan Dokoupil František, Havlíčkova	nedožitých 80 let
3. února	paní Jelínková Marie, Husova	84 let
28. února	pan Mazanec Zdeněk, Kollárova	nedožitých 66 let
28. února	paní Holíková Arnoštka, Komenského	66 let
2. března	paní Drascherová Marie, Havlíčkova	94 let
18. března	paní Moserová Anna, Dobrovského návrší	nedožitých 88 let
19. března	paní Kozlová Helena, Taranzova	83 let

30. března	pan Huňar Arnošt, Kollárova	nedožitých 80 let
7. dubna	pan Jelínek Vladimír, Dobrovského návrší	70 let
20. dubna	paní Taranzová Helena, Husova	89 let
30. dubna	pan Přidal Lubomír, Havlíčkova	56 let
4. května	paní Budínová Božena, Kozlíkova	71 let
30. května	paní Taranzová Antonie, S. K. Neumanna	86 let
18. června	pan Sedlák Josef, Jiráskova	nedožitých 78 let

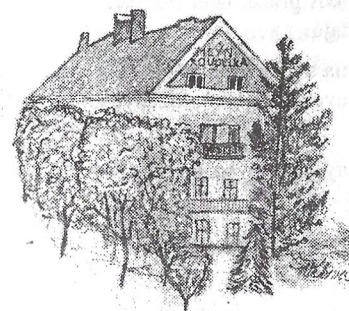
Všem těmto našim zemřelým spoluobčanům věnujeme, prosím, tichou vzpomínku.

Počet obyvatel v naší obci stále klesá. Přistěhovalých obyvatel je málo. Více obyvatel umírá, než se rodí dětí, jak je vidět z loňského roku – 32 občanů zemřelo, 15 dětí se narodilo. Rozsáhlejší statistiku přineseme v příštím „Zpravodaji“.

Sbor pro občanské záležitosti
ZDENA DVOŘÁKOVÁ

NAŠI PODNIKATELÉ

Bílovecký mlýn



Bílovecký mlýn je od nepaměti jednou z dominant Bílovic nad Svitavou.

Historikové i staří pamětníci sledují osudy mlýna již od 17. století a vždy byl subjektem, který přinášel obci zaměstnanost i řadu dalších pozitivních vlivů. V září 1992 – tedy malé třileté výročí – přešel mlýn zpět právním nástupcům původního majitele pana Rudolfa Koudelky.

Lucie Vlková - 8. tř. - Bílovecký mlýn
Základní myšlenkou nových vlastníků bylo navázat na úspěšnou tradici mlynářství, přispívat ke spolupráci v rámci obce a u zaměstnanců vytvářet správný vztah k mlýnu a jeho činností.

Každý, kdo projde kolem objektu mlýna a okolních pozemků, je svědkem kolik se udělalo pro celkový vzhled budov, zahrad a okolí. V prvních měsících a letech jsme chtěli dát na vědomí, že mlýn má svého konkrétního majitele a že se jedná o potravinářský provoz. V posledním roce došlo i k dílčím, avšak technologicky zásadním rekonstrukcím a to ve snaze udržet vysokou kvalitu mlýnských výrobků. V tyto dny se navíc dokončuje další náročná etapa – rozšíření i o výrobu žitných mouk. Zde jsme vycházeli ze snahy o komplexnost dodávek pro pekaře a o vyšší využití kapacity mlýna.

Pro vedení mlýna a řadu pracovníků to znamenalo a znamená maximální zaujetí a často práci nad rámec pracovních povinností.

Mlýn má samozřejmě řadu velkých odběratelů z velkopekáren a velkoskladů. Přesto je připraven vyhovět i drobným obchodníkům a hospodynkám při prodeji

mouk a krmiv. Tato činnost je v praxi využívána jak obyvateli naší obce, tak i blízkého okolí.

Domníváme se, že Koudelkův mlýn má i svůj malý podíl na dění v obci a kladně hodnotí spolupráci s obecní radou. Vzájemné pomoci a pochopení jsou výrazem dobrých vztahů a základem dalších kroků pro zlepšení podmínek v Bílovicích nad Svitavou. Za zmínku stojí i řada úspěchů pro prezentaci naší obce ve sdělovacích prostředcích a mezi veřejností nejen regionu.

Závěrem drobné postesknutí. Mrzí nás malý zájem bílovického žactva a mládeže o mlynářské povolání. Již mnoho roků nepřišel do mlýna jako mlynář bílovický občan, i když se jedná o pěkné, ale náročné zaměstnání.

Dr. RUDOLF KOUDELKA
majitel mlýna

STAVBYNICTVÍ

Staví v naší obci

Další firmou, která v Bílovicích odvedla velký kus práce, jsou Inženýrské stavby Brno. O její činnosti lze říci následujících pár údajů:

Inženýrské stavby Brno, s. r. o. je stavební firma s více než 40-tiletou tradicí a zkušenostmi s prováděním vodohospodářských staveb a objektů, inženýrských sítí a komunikací.

Firma vznikla privatizací státního podniku Inženýrské stavby Brno (dříve Vodohospodářské stavby Brno) v rámci „Velké privatizace“.

Ve výrobní náplni firmy je zejména realizace:

- kanalizací včetně domovních přípojek;
- vodovodů včetně domovních přípojek;
- plynovodů;
- komunikací, zpevněných ploch a chodníků;
- čistíren odpadních vod;
- vodojemů a ostatních nádrží;
- čerpacích stanic a úpraven vod.

Ze specializovaných prací Inženýrské stavby zajišťují:

- tesařské konstrukce – dřevostavby, dřevěné krovy, stěny, příčky a schodiště;
- spodní stavby pozemních a průmyslových objektů;
- demolice staveb a objektů;
- dodávku a osazení bezpečnostních ocelových dveří.

V současné době má firma IS Brno celkem 390 pracovníků, z toho je asi 270 pracovníků dělnických profesí HSV a PSV a asi 70 pracovníků dělnických profesí střediska mechanizace, dopravy a průmyslových činností.

Na území Bílovic nad Svitavou zajišťovali pracovníci IS Brno stavby:

- * Čistírna odpadních vod a kanalizace.
- * Přípravu území, inženýrské sítě a komunikace pro obytný soubor Polanka.
- * Kanalizace v ulici Jiráskově.
- * Rekonstrukce komunikace – ulice Komenského a Sv. Čecha.
- * Rekonstrukce kanalizace v ulici Žižkově.
- * Inženýrské sítě a zpevněné plochy pro ČS pohonných hmot FORS.

Z ostatních důležitých staveb prováděly IS Brno mimo jiné stavby:

- * Kuřim odvedení odpadních vod s rekonstrukcí ČOV pro BVK.
- * Lomnice u Tišnova ČOV a kanalizace pro Obecní úřad Lomnice.
- * Inženýrské sítě a zpevněné plochy pro hotel HOLIDAY v Brně pro rakouskou firmu WIBERA.
- * Inženýrské sítě, zpevněné plochy a komunikace pro stavbu Technologický park Brno pro anglickou firmu BOVIS.
- * BVV Brno – oprava a rekonstrukce zpevněných ploch K, K1 v areálu BVV pro investora BVV Brno.
- * Tišnov, Brněnská – rekonstrukce inženýrských sítí, zpevněných ploch, chodníků a komunikace pro Městský úřad Tišnov.
- * Čebín ČOV a kanalizace pro Obecní úřad Čebín.
- * Újezd u Brna, splašková kanalizace pro Obecní úřad Újezd.
- * Brno, BOBY Centrum, splašková a dešťová kanalizace pro VDS UNISTAV Brno.
- * Drnovice, kanalizační stoka A3 pro Vodovody a kanalizace Vyškov.
- * Brno, ul. Renneská–Nové Sady kanalizace v rámci výstavby „Rychlé tramvaje“ pro VDS Železniční stavitelství Brno.

Firma IS Brno provedla v roce 1992 stavební práce za 164 mil. Kč, v roce 1993 za 182 mil. Kč a v roce 1994 za 221 mil. Kč.

Obec byla s pracemi, které Inženýrské stavby provedly, spokojena a i nadále bude s firmou spolupracovat.

S použitím podkladů od ISB – V. Klevetová, Obecní úřad

Poděkování

Děkuji touto cestou p. MUDr. Jaroslavu Falkusovi, za včasnou a správnou diagnózu, která zachránila mému mnaželovi, Miloslavu Srbovi, život a za následné svědomité doléčení pooperačního stavu.

HELENA SRBOVÁ

Vzpomínka

Dne 18. 6. 1995 zemřel po delší nemoci pan Josef Sedlák z Jiráskovy ulice ve věku 77 let. Pracoval v podniku Klenoty Brno v různých funkcích, nakonec byl náměstken ředitele. Pro nás, občany, byl především dlouholetým funkcionářem MNV, více jak 20 let byl členem a předsedou finanční komise a členem rady. Sledoval veškeré dění v obci, především se staral o obecní majetek jeho pravidelnou inventarizací. Byl dlouholetým členem Mysliveckého sdružení, myslivost byla jeho celoživotní láskou.

OBECNÍ RADA