

ZDE ŽIL

PLUKOVNÍK IN MEMORIAM
311. PERUTĚ RAF, DFC

METODĚJ ŠEBELA

ZAHYNUL 18. 11. 1943
V BISKAJSKÉM ZÁLIVU
VE VĚKU 28 LET

VÁM PADLÍ ČEST,
VÁM PADLÍ BEZ HROBU



Foto Boleslav Zlámal.



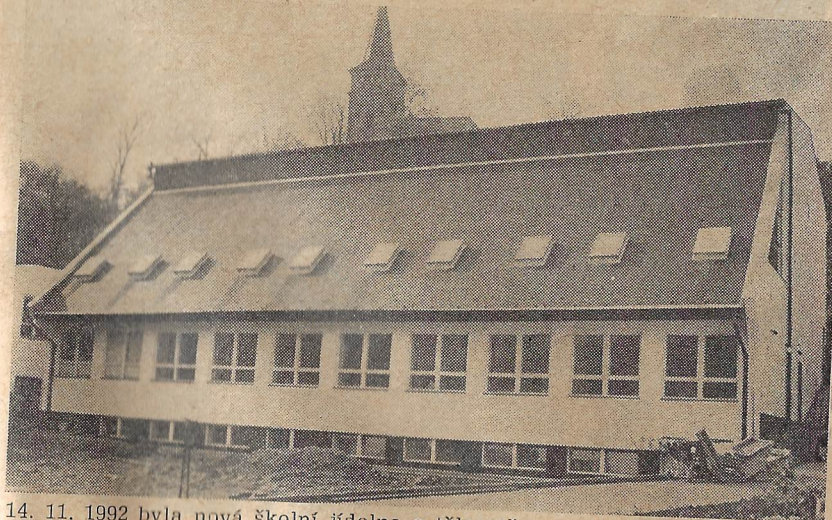
zpravodaj

BŘEZEN 1993

VYDÁVÁ OBCENÍ ZASTUPITELSTVO BÍLOVICE NAD SVITAVOU

Vážení spoluobčané!

Dostáváte do rukou Zpravodaj, který byl připravován k výtisku a distribuci v prosinci 1992. Měli jsme však zájem, aby jste obdrželi v tomto čísle také novou vyhlášku Obecního zastupitelstva o poplatcích a likvidaci pevných domovních odpadů, která byla projednávána a schválena na veřejném zasedání Obecního zastupitelstva dne 18. 12. 1992. Po tomto datu však tiskárna zakázky již nepřijímala vzhledem k celozávodní dovolené do 1. 1. 1993. V prvním týdnu nového roku začaly na Obecní úřad docházet zprávy z Okresního úřadu Brno-venkov o zásadních změnách ve financování obcí v roce 1993 a na základě těchto nových skutečností bylo nutno znovu projednat se všemi dodavateli staveb v Bílovicích nad Svitavou další postup výstavby v nových finančních podmínkách a následně přepracovat v Obecní radě záměry a priority ve výstavbě obce v r. 1993. Tato jednání byla uzavřena až 10. 2. 1993 na pracovní poradě Obecního zastupitelstva. Následně mohly být tyto nové skutečnosti zapracovány do tohoto Zpravodaje. Dostáváte však naprosto aktuální informace, podle kterých bude Obecní zastupitelstvo postupovat v r. 1993. Současně se tímto omlouváme těm našim autorům, kteří své články dodali do tohoto Zpravodaje včas — tedy v prosinci 1992.



14. 11. 1992 byla nová školní jídelna a tělocvična uvedena do provozu slavnostním vystoupením dětí ZŠ pod vedením učitelky p. Heleny Bajerové. Při této příležitosti bylo vzpomenuťo všech, kteří toto krásné zařízení stavěli od 28. 3. 1989 pod vedením ředitele ZŠ B. Kousalíka. Obecní zastupitelstvo všem vyjadřuje poděkování.

Foto Jiří Mazanec.

Čeho jsme společně v roce 1992 v Bílovicích nad Svitavou dosáhli?

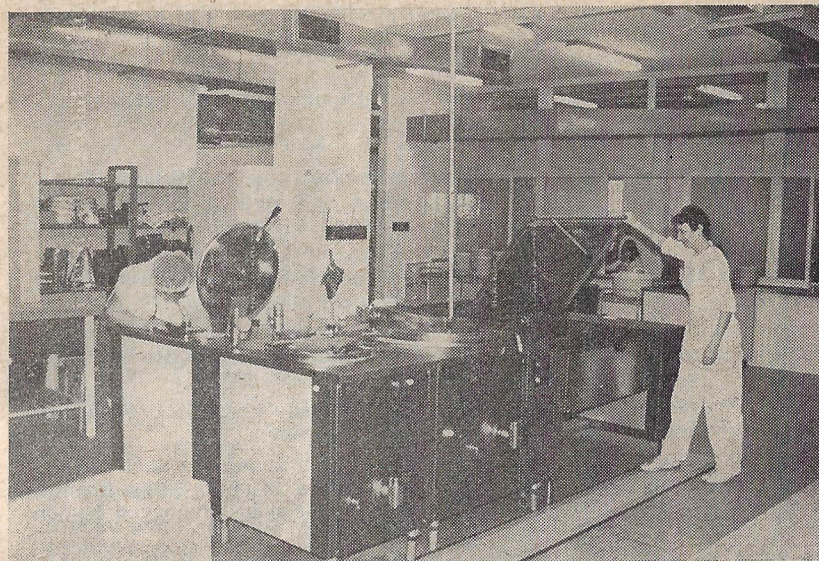
V oblasti výstavby obce bylo v provozu na území Bílovic více staveb tak, jak předpokládal volební program jednotlivých volebních stran a hnutí. Bylo to umožněno především proto, že se Obecnímu zastupitelstvu dařilo po celý rok získávat finanční prostředky na velké investiční stavby z Fondu komplexní bytové výstavby, na dokončení školní jídelny a tělocvičny od Okresního úřadu a Školského úřadu Brno-venkov a při výstavbě plynovodu napomohli zrychlení této náročné stavby občané z Husovy ulice a následně pak z Dobrovského návrší, Taranzovy a Kratinovy ulice, kteří podobně jako občané z jiných ulic naší obce v r. 1991, zapůjčili finanční prostředky obci na rozvod plynu v těchto ulicích. Do obecní pokladny značnou měrou přispěli také svými daněmi soukromí podnikatelé svou firmou nebo bytem v naší obci, z nichž někteří odváděly také poplatky z prodeje alkoholu a tabákových výrobků (cca ve výši 1 % k objemu daní). Přesné údaje v oblasti příjmů a výdajů obce v r. 1992 budou ve zprávě finanční komise na březnovém zasedání OZ.

A nyní k jednotlivým stavbám:

Školní jídelna a tělocvična — největší stavba od války, zahájena 28. 3. 1989 byla dokončena začátkem listopadu 1992 a dne 14. 11. 1992 Slavnostním vystoupením žáků ZŠ předána do užívání, včetně nové plynové kotelny. Náklady: 13 mil. Kčs + 1,5 mil. Kčs a 750 000 Kčs na vnitřní vybavení kuchyně, skladů, jídelny a tělocvičny. Generální dodavatelé byli postupně tři: OSP Brno-venkov, Drobná provozovna MNV Bílovice a Stavební služby p. J. Křivý Buchlovice, subdodavatelů bylo na dvě desítky. Přeložku dálkových kabelů před zahájením stavby práce na základech spojovací budovy a hlavní budovy řídil z pověření rady MNV a později Obecní rady ředitel ZŠ p. Bo-



Slavnostní vystoupení dětí při otevření nové tělocvičny. Foto Jiří Mazanec.



Kuchářky p. Marie Lancouchová a p. Ludmila Fazorová ve školní kuchyni. Foto Jiří Mazanec.

humil Kousalík, ze stejného pověření celou výstavbu dozoroval a současně navrhl vybudování suterénních prostor pro školní dílny, ubytovací prostory vedle tělocvičny a další místnosti pro kabinety a počítačovou učebnu ve spojovací budově.

Poezií a krásou pohybu dětí pod vedením p. učitelky H. Bajerové při jejich vystoupení v Slavnostním dnu otevření této budovy, jsme si uvědomili, že krásná tělocvična bude vhodná i pro jiná vystoupení žáků než jen sportovní.

Čistička odpadních vod — 1. 9. 1992 byla výstavba trvajícím od konce r. 1990 ukončena a zařízení uvedeno do zkušebního provozu. Náklady: 4,7 mil. Kčs, dodavatel: Inženýrské stavby Brno-Medlánky. Napojeny na tuto čističku byly ulice Komenského, Žižkova, Tyršova, Trávníky, část Taranzovy, Teperovy a Obránské ulice, dále ulice SKN a Kozlíkova — celkem 700 obyvatel.

Plynofikace obce — hlavní tah byl budován od restaurace Ševčík pod těleso dráhy ČSD, přes řeku Svitavu, Fügnerovým nábřežím do ulice Havlíčkovy až po hranice obce Řícmanice. Vzhledem k nedostatku finančních prostředků na tuto akci, které byly vyčerpány již na Fügnerově nábřeží. Obecní zastupitelstvo rozhodlo v zájmu přivedení plynovodu již v r. 1992 až na konec Havlíčkovy ulice vypůjčit 900 000 Kčs na tuto stavbu a tím umožnit nejen plynofikování rodinných domů po celé délce Havlíčkovy ulice, ale především nabídnout obcím Řícmanice a Kanice v plynofikaci pokračovat. Plynovod byl dále položen v ulici Komenského až k nádraží, na návsi ke kulturnímu domu a rodinným domům na Tyršově ulici, dále v ulici Husově a zahájeny práce byly na Dobrovského návrší. Koncem roku 1992 bylo na plynovod napojeno více než 100 rodinných domů, ZŠ, MŠ, pekárna a 1 kotelná bytových domů na Obránské ulici.

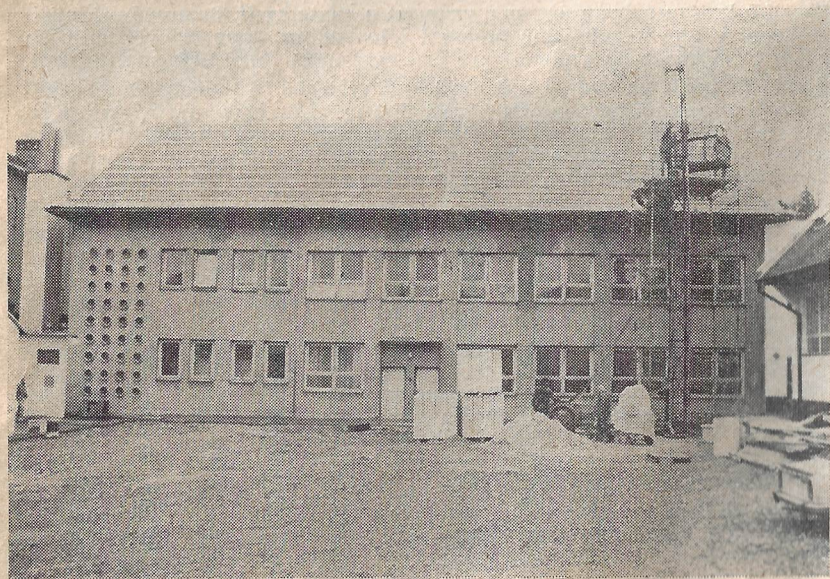
Bytový dům na Polance — dodavatel Josef Svoboda, S + Z, Židlochovice, po vyčerpání finančních prostředků ve výši 3 mil. Kčs od září 1992 byla stavba zastavena. Byly realizovány vnitřní instalace, příčky a částečně vnitřní omítky. Byla postavena hrubá stavba trafostanice, která bude dům napájet.

Inženýrské sítě na Polance — dodavatel Inženýrské stavby Brno-Medlánky. Prostavěno 5,5 mil. Kčs, kanalizace 2/3 celku, voda 1/2, plyn 1/2 a další zemní práce.

Vysílač na komíně byl zřízen počátkem roku nákladem 30 tis. Kčs.

Neinvestiční stavby a údržba budov obce.

- **Plynifikace a rekonstrukce kotelný v mateřské škole** — náklady 140 tis. korun, celou akci připravil, organizoval a zajišťoval p. Jaroslav Bílek z Kozlíkovy ul. Sám se o tuto práci přihlásil a vše zajistil bez nároku na mzdu.
- **Generální oprava fasády a klempířských prvků budovy Obecního úřadu** — provedla firma Stasl Buchlovice nákladem 190 000 Kčs.
- **Vybudování sedlové střechy nad havarijní rovnou střechou dvorního traktu základní školy** — dodavatel Colos Blansko, zatím hrubá stavba, dokončena v r. 1993 — celkové náklady budou 950 000 Kčs.
- **Plynifikace pekárny** — obou pecí a bytu, náklady uhradila Drobná provozovna a byly též plně uhrazeny novým majitelem.
- **Zavedení plynu a plynového topení v Obecní hospodě a sálech kulturního domu** — dodavatel Stavební podnik města Brna — velmi kvalitní a levný dodavatel — náklady 80 000 Kčs včetně 9 ks plynových kamen WAF.
- **Zavedení plynu do kotelný zdravotního střediska**, výměna kotle bude v r. 1993.
- **Vodovodní přípojka pro zubní středisko.**
- **Oprava omítek budov obce na ulici Žižkově.**
- **L'kv' dace navážených domovních odpadů** na břehu Svitavy u podchodu z ul. Komenského podle požadavku Povodí Moravy za náklady ve výši 42 000 Kčs.



Nová střecha nad dvorním traktem budovy ZŠ.

Foto Jiří Mazanec.

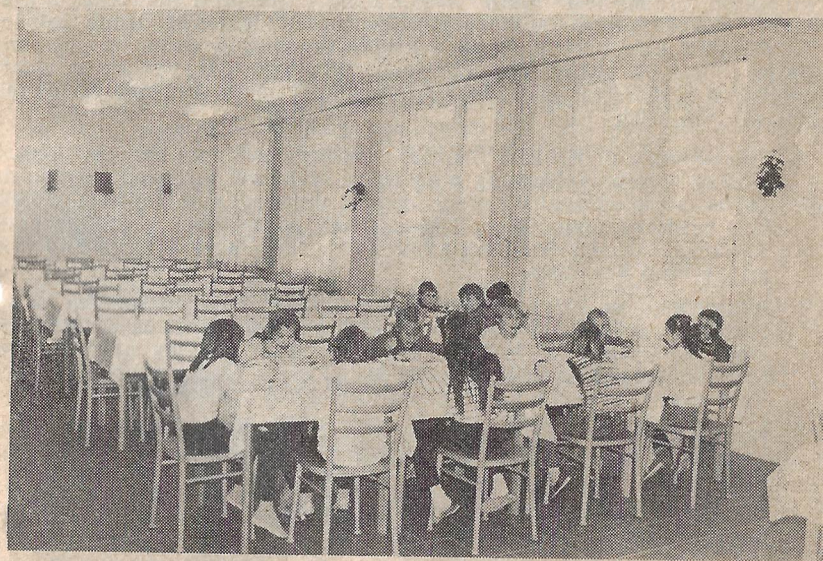
V oblasti životního prostředí došlo především ke zlepšení čistoty vody v řece Svitavě napojením 700 obyvatel na novou čističku odpadních vod a současně došlo ke zlepšení čistoty ovzduší snížením počtu domů vytápěných pevnými palivy. Byly zakoupeny lavičky a rozmístěny po celé obci. Odborná komise určila nemocné stromy na ostrůvku a v husím parku ke skácení. Byly zahájeny práce na odstranění havárie kanalizace v Trávníkách v blízkosti březovského vodovodu.

V oblasti sociální a zdravotní — probíhala jednání s našimi lékaři v zájmu privatizace zdravotnictví a zlepšení lékařské péče v naší obci. Byly vytypovány budovy pro případné zřízení dalších nových ordinací a po vyjádření k nim pracovníci OHES Brno-venkov byly zadány projektové práce tak, aby v r. 1993 nové ordinace mohly být zřízeny, a uvedeny do provozu. V závěru roku byly důchodcům s nejnižšími důchody předány finanční částky na otop a podobně.

V oblasti kulturní uspořádala kulturní komise pod vedením členky OZ p. Olgy Uhrové každý měsíc minimálně jednu akci pro naše občany. Členové komise by si však přáli, aby tyto kulturní akce byly více občany sledovány a navštěvovány, neboť zajištění účinkujících je většinou spojeno s nemalými náklady.

Další informace:

- **Obecní pekárna** byla na základě rozhodnutí obecního zastupitelstva odprodána panu Miroslavu Donému z Dobrovského návrší. Za čistý zisk z tohoto prodeje bude v r. 1993 postaven posilovací vodojem na Hradisku v zájmu toho, aby mohly být zřízeny přípojky všem žadatelům na Havlíčkově ulici a i v jiných částech obce.
- **Přes veškeré úsilí** Obecního zastupitelstva se nepodařilo zabránit privatizaci kadeřnictví na Žižkově ulici. O privatizaci rozhodla podle zákona Okresní privatizační komise na požádání některých našich občanů — doklady mohou být na požádání předloženy na Obecním úřadě.



Děti již v nové školní jídelně.

Foto Jiří Mazanec.

— Stejným způsobem jako kadeřnictví byla dne 17. 12. 1992 privatizována i bývalá autodílna Drobných provozoven u nádraží.

— Na prosincovém zasedání Obecního zastupitelstva bylo konstatováno, že rok 1992 byl v Bílovicích rokem největší rozestavenosti, kdy se stavělo skutečně téměř na každé ulici a kdy Obecní zastupitelstvo zajistilo na tyto stavby největší množství finančních prostředků ve formě dotací vůbec — přes 22,5 mil. Kčs. Navíc pomohli občané půjčkami na plynofikaci, někteří pomohli organizačně a prací.

— Zvláštní poděkování Obecního zastupitelstva patří panu Jaroslavu Bílkovi, který bez jakékoliv odměny ze své iniciativy se věnoval rekonstrukci kotelny v mateřské škole a Jiřímu Volavkovi z Havlíčkovy ulice, který si vzal také ze své iniciativy na starost plynofikaci na Havlíčkově ulici a pomáhal radou svým spoluobčanům se zajišťováním projektů a dodavatelů plynových přípojek a zavádění plynových spotřebičů v rodinných domcích.

Obecní zastupitelstvo a ředitel základní školy vyjadřují upřímné poděkování všem, kteří se v letech 1989 až 1992 podíleli na výstavbě nové školní školní jídelny a tělocvičny.

Co plánuje Obecní zastupitelstvo v r. 1993?

Na prosincovém veřejném zasedání Obecního zastupitelstva byly zveřejněny záměry pro rok 1993. Začátkem ledna 1993 jsme však dostali do rukou zákon č. 10/93 Sb. o rozpočtu ČR, kde se říká, že veškeré rozestavené stavby dosud investorované Okresními úřady a dotované z FKBV přechází dnem 1. 1. 1993 do vlastnictví obcí a nebudou již dofinancovány jak bylo rozhodnuto vládou ČR v r. 1990, ale každá obec si musí tyto stavby dofinancovat ze svých prostředků. Dále v tomto zákoně na jiném místě se říká, že daně ze mzdy zaměstnanců v každé obci v rámci okresu. Tím se dá očekávat snížení příjmu naší obce na daních o 2/3 i více proti roku 1992. Z uvedených důvodů probíhala ihned na Obecním úřadě téměř denně jednání s dodavateli jednotlivých staveb a hledali se cesty k tomu, aby všechny stavby v naší obci pokračovaly a postupně byly dostavěny. Výsledkem těchto náročných a zdoluhavých jednání je následující návrh Obecního zastupitelstva pro rok 1993:

1. Pokračovat s plynofikací tak, aby všechny části obce na pravé straně Svitavy byly plynofikovány a na levém břehu byl plynovod dotážen do mlýna, který věnoval v r. 1988 finanční prostředky na zajištění projektové přípravy plynofikace Bílovic. Další pokračování plynofikace na Fügnerově nábřeží, Hradisku a horní ulici Havlíčkově je závislé od výše příjmu obce v r. 1993.
2. Bytový dům na Polance dostavět v r. 1993 a předat uživatelům ze známou žadatelů. K dostavění bude však potřeba vybrat od žadatelů zálohu na nájemné na 5—10 let dopředu, neboť náklady na dokončení tohoto domu jsou značné a nemohou být kryty plně z prostředků obce. Výše zálohy bude stanovena až v polovině roku podle příjmů obce.
3. Inženýrské sítě na Polance budou pokračovat nadále etapovitě tak, aby se mohly následující části stavby financovat z prodeje stavebních míst. První místa budou k prodeji připraveny k 1. 7. 1993.
4. Dále se bude připravovat a realizovat propojení kanalizace z Jiráskovy ulice na ČOV a z Polanky na ČOV.
5. Vodojem na Polance včetně napojení na vodovod v Havlíčkově ulici bude realizován za zisk z prodeje pekárny.

6. Budou zřízeny lékařské ordinace pro dětského lékaře a druhého lékaře praktického. Tím vznikne samostatná ordinace ženského lékaře. Dále v přízemí mateřské školy bude zřízena ortopedická ordinace a pošilovna.
7. Bude zřízeno schodiště z ulice Svatopluka Čecha do Trávníků, aby pacienti dospělí i děti, a školní mládež mohli tudy bezpečně sestoupit do ulice Komenského, kde jsou soustředěny všechny ordinace a ZŠ.
8. Původní střešní krytina a tepelná vrstva pod ní na dvorním traktu ZŠ bude odstraněna civilní službou za minimální náklady. Následně bude dokončena stavba sedlové střechy.
9. Bude provedeno vykácení nemocných stromů na ostrůvku a v husím parku, bude vyčištěn chodník kolem drážního tělesa do Anenského údolí a bude obnoven chodník od mostu na nádraží pod kaštany — civilní službou za režijní náklady.
10. Dokončíme opravu márnice na hřbitově a provedeme celkovou údržbu chodníků včetně výsadby nových stromů.
11. V budově Obecního úřadu bude postupně probíhat rekonstrukce vodoinstalace a zařízení k využití půdního prostoru.
12. Pro původně plánované rekonstrukce místních komunikací v ulicích Sv. Čecha, Komenského, SKN a Jiráskovy zajišťovat postupně prováděcí stavební dokumentaci tak, aby v případě získání dalších finančních prostředků mohly být v těchto ulicích postupně zahajované práce (v r. 1994).
13. Dokončit opravu havárie na kanalizaci v Trávníkách a propojit kanalizaci do bytovek na Obránské ulici a rodinných domů na SKN přímo na ČOV mimo stávající septiky.
14. Nadále zajišťovat pro uvedené stavby sponzory a finanční prostředky.
15. Dokončit výměnu vadných světel na levém břehu Svitavy a věnovat stárou pozornost opravám veřejného osvětlení a místního rozhlasu.
16. Stejně jako v jiných obcích i u nás bude provedena pasportizace chat a všech nemovitostí v obci, vzhledem k tomu, že jsou to základní podklady k výši daně z nemovitostí.

Tento návrh bude projednán na veřejném zasedání OZ dne 18. 3. 1993. Snaha ukončit výše uvedená jednání a ihned zveřejnit všem občanům záměry OZ v nových podmínkách financování v r. 1993 bylo jedním z důvodů, proč Zpravodaj vyšel později, než bylo původně plánováno.

Příští Zpravodaj vyjde v červnu 1993 a uzávěrka příspěvků je 31. 5. 1993. Uvítáme jakékoliv příspěvky od podnikatelů, občanů, členů zájmových a společenstevních organizací i členů Obecního zastupitelstva.

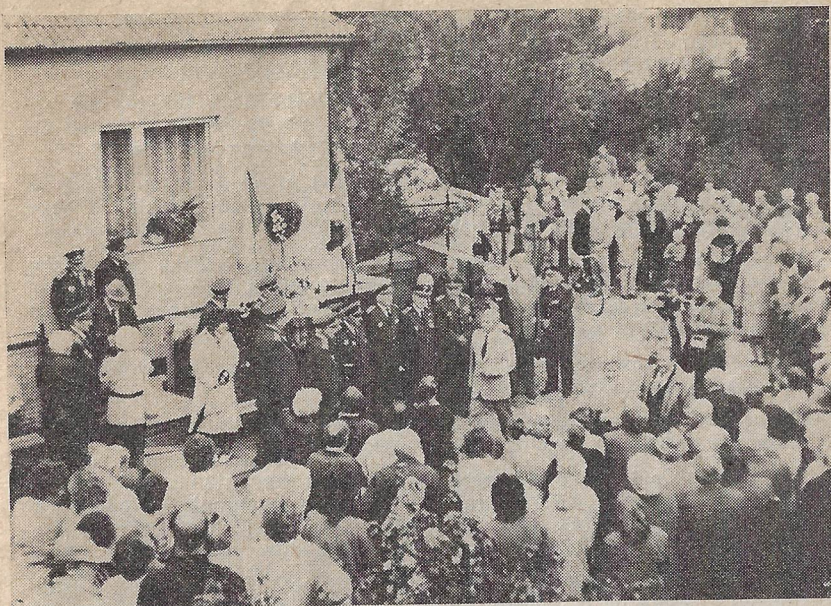
Vilém Kleveta
starosta

Odhalení pamětní desky plk. Metoději Sebelovi

Loňský rok byl pro Bílovice mimořádný: po tolika letech se uskutečnilo moje přání — důstojné připomenutí takové osobnosti, jakou byl náš občan, plukovník in memoriam Metoděj Šebela, nositel tří záslužných křížů Čs. armády a vysokého britského vyznamenání D.F.C.

Koncem roku 1989 jsem si řekl, že konečně přišla doba, kdy se moje záměry mohou splnit.

V SOBOTU 5. ZÁŘÍ byla na domě, kde plukovník Šebela bydlel, odhalena pamětní deska. Na její slavnostní odhalení byli pozváni vojáci a letci, kteří



Shromáždění občanů při odhalení pamětní desky — 5. září 1992.

Foto B. Zlámal.



Slavnostní zahájení a uvítání hostů.

Foto B. Zlámal.

bojovali v Anglii. Jejich přítomnost byla příčinou slavnostní atmosféry, která vládla po celý den.

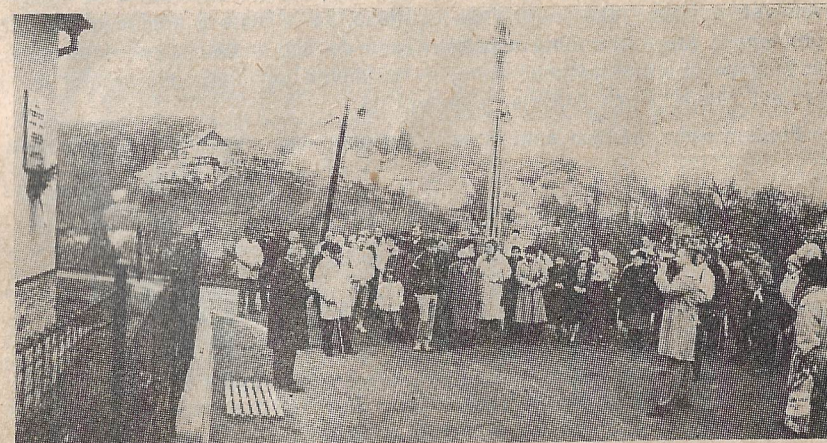
Vlastní odhalení desky bylo důstojné a působivé. Velká skupina anglických letců, jejich manželek i vdov po padlých pilotech uctila u pamětní desky svého spolubojovníka. Když promluvil plukovník Buchta, četní návštěvníci z Bílovic i okolí naslouchali jeho slovům s hlubokým dojmem. Všechny také zaujal dětský přednes básně, věnované letcům bojujícím v Anglii, kterou napsala tehdejší dorostenka Sokola Břevnov, stejně jako úryvky z povídek, diktované redaktorovi jedním z nejmladších letců 311. perutě. Pozornost přítomných upoutala i báseň Františka Hrubína. (Ten byl o její napsání požádán v r. 1947 válečným fotografem Ladislavem Siten-ským, který připravoval k vydání svou knihu fotografií Z válečného deníku. Myslím, že ještě nikdo nevzdal poctu našim válečným letcům tak jako on. Proto jsem tuto báseň vybral k přednesu na oslavě.)

Součástí slavnostní odhalení pamětní desky byla výstava fotografických dokumentů, věnovaná čs. zahraničnímu odboji na Západě, hlavně pak činnosti anglických letců — výsledek dlouhodobé odborné práce brněnského leteckého odborníka a spolupracovníka Technického muzea pana J. Popelky, doplněný bílovickými materiály. Panu Popelkovi děkujeme za to, že jeho zásluhou jsme mohli uvidět tyto jedinečné fotografie. Výstavu zhlédli se zájmem i naši čestní hosté — angličtí letci, kteří se v sokolovně zúčastnili také besedy s občany, kde vyprávěli o svých zážitcích.

V neděli 15. listopadu — době výročí hrdinské smrti plukovníka Šebely — byla sloužena slavnostní mše v kostele sv. Cyrila a Metoděje za všechny padlé vojáky. Po jejím ukončení jsme si u pamětní desky připomněli, že je to již 49 let, kdy velitel letounu Metoděj Šebela a osm členů posádky obětovalo svůj život v boji nad Biskajským zálivem.

František Kartous

Pan František Kartous usiloval po celých 40 roků o uctění památky čs. letců v zahraničí a umístění pamětní desky na domě, v němž bydlel plukovník Šebela. Jeho úsilí vedlo k ustavení přípravného výboru, který za aktivní pomoci TJ Sokol a obecního zastupitelstva zajišťoval potřebné práce. Všichni, kteří se zúčastnili a pomáhali při přípravě však vědí, že hlavní sta-



15. 11. 1992 — shromáždění občanů po slavnostní mši k výročí úmrtí M. Šebely.

Foto B. Zlámal.

rost o zdar byla na Fr. Kartousovi. Jeho nadšení a vitalita byly hnací silou i pro ostatní mladší. Této skutečnosti jsme si vědomi, proto panu Františku Kartousovi děkujeme a jsme rádi, že se splnilo jeho dávné přání. Pietní vzpomínka s umístěním pamětní desky připoměla především mladé generaci hrdinnou historii našeho národa a důstojně reprezentovala Bílovice nejen v blízkém okolí a v celém státě, ale i v zahraničí, což potvrzují četné ohlasy v tisku.

Obecní rada

Do knihovny za informacemi

V minulém Bíloveckém zpravodaji jsem se zmínil o připravovaném rozšíření informační nabídky naší knihovny. K dnešnimu dni se už v knihovně můžete setkat s dvěma novinkami.

Ve spolupráci s Okresní knihovnou Brno-venkov v Židlochovicích můžeme každému zájemci zajistit získání všech publikovaných právních norem, vydaných ve Sbírce zákonů. Je třeba znát pouze přesné číslo hledaného zákona, dále pak pokud možno též datum vydání a název, případně aspoň tematiku, které se dotýká. Okresní knihovna vyhotoví kopii a obratem zašle, žadatel zaplatí pouze režijní náklady na poštovné a xerox.

Druhá informační novinka se týká služeb a podnikání všeho druhu. Knihovna shromáždila a zpracovala informace o podnikatelských aktivitách v naší obci, a na vyžádání může zájemcům poskytovat potřebné údaje. Je však nutno podotknout, že se tak děje pouze v těch případech, kdy majitelé živnostenského listu k takovému zveřejnění dali svůj souhlas.

Na podzim přišel do naší knihovny dopis, kdy bylo sděleno, že pro nedostatek finančních prostředků bude nutno pro rok 1993 snížit počet odebíraných časopisů asi o čtvrtinu. Je to velká škoda, protože bude nutno zrušit odběr již zavedených periodik. Obracím se proto na soukromé i právnícké osoby s žádostí o příspěvek na nákup časopisů. Čtenáři knihovny, zejména děti, budou vděční za každou částku, kterou na tento účel můžete věnovat. Uvítáme také starší čísla časopisů, které máte v domácnostech již přečteny a které by mohly uspokojit řadu dalších zájemců. Po určité době, nejspíš po uplynutí jednoho roku, by knihovna původním majitelům, jestli projeví zájem, jejich časopisy opět vrátila.

Předem všem, kterým není činnost naší knihovny lhostejná, velmi děkuji.

Miloš Kudera
knihovník

Z historie kraje a našeho okolí

Před 395 lety dne 30. dubna 1597 zemřel na bučovickém zámku mužský potomek pánů z Boskovic a na Černé Hoře Jan Šembera, k jehož panství náležely i Bílovice. Rod patřil k významným, mocným, slavným a na Moravě nejstarším rodům. Jeho chrabrost, láska k vlasti a jazyku jej povýšily nad jiné české rody. Prvním členem slavného rodu byl Velen z Boskovic; uvádí se již kolem roku 1210 a po roce 1331 se Boskovičtí stávají pány na Černé Hoře.

Otcem Jana Šembery byl Václav Bučovický z Boskovic a na Černé Hoře, syn Oldřicha z Boskovic a na Trnávce. Byl ženat s Annou z Ojnic, která mu

přinesla věnem statek Bučovice a Nemotice a v roce 1550 koupil panství Černohorské. Byl zemským sudím a hejtmanem. Bydleli v Bučovicích, měli syna Albrechta i jiné děti. Anna záhy zemřela a Václav se oženil s Marií Žabkovnou z Limberka a roku 1543 se jim narodil syn Jan Šembera. Vroce 1554 Václav umřel a zanechal dva syny a čtyři dcery.

Albrecht Šembera Černohorský z Boskovic (1526—1572) dostal Černou Horu, oženil se s Boženou z Lipé, ale děti neměli. Vlastnil rozsáhlé panství, které získal dědictvím po otci, pak odkazem bezdětných příbuzných a koupil. V roce 1557 nabyl panství Novohradské, k němuž patřily i Bílovice. Byl vlastenec, podporoval umění a vědy, byl bystrý, pracovitý, znamenitý hospodář. Tento vynikající muž se řadil k nejvýznamnějším členům rodu. Věděl, že jeho slavný rod vymře a 6. března 1571 na Černé Hoře poslední vůlí stanovil, že Černá Hora, Nový Hrad, Pozoříce, Veverčí, Němčice aj. patří Janu Šemberovi. Zemřel poměrně mlád na Úsově a je pochován v Brně u Minoritů.

Jan Šembera zdědil po otci Bučovice a Střílky a pokud nebyl zletilý, staral se o jeho majetek jeho nevlastní bratr Albrecht. Byl evangelík luteránského vyznání, mluvil česky, německy, latinsky a zajímal se o umění. Byl duch rytířský, vynikající jezdec a šermíř, věnoval se střelbě, lovu zvěře a chovu koní. Sebevědomý, lehkovážný, rozmařilý, dvořil se krásným ženám — „vnuadím Venuše se zlákatí dával“. Bydlel v Bučovicích, vystavěl nadvoří zámku, ale o statky se valně nestaral a hodně majetku rozprodal. Hospodářství vedli purkrabí a úředníci a s nimi také Jan Bílovenský.

Šemberovou manželkou byla hraběnka Sidonie Šlikovna z Passouna a Lokte, dcera Jáchyma hraběte Šlika a když 10. února 1575 umřela, oženil se s Annou Krajířkou z Krajku (+ 1581). Na bučovickém zámku se jim narodily dcery Anna a Kateřina. Byly vychovány v duchu luteránském a vynikaly nejen bohatstvím, ale i krásou.

Anna se provdala za Karla Eusebia z Lichtenstejnů a Kateřina po otcově smrti za jeho bratra Maxmiliána. Šembera tušil, že se blíží jeho konec a záměť z 1. února 1596 sepsanou v Bučovicích ustanovil, aby Kateřina zůstala do provdání u své sestry Anny a Bučovice dostal Karel z Lichtenstejna.

Jan Šembera zemřel na bučovickém zámku ve stáří 57 let. Jím vymřel slavný a starodávný rod pánů z Boskovic a na Černé Hoře, který zůstal věren svému národu až do smrti. Je pochován v rodinné hrobce v Brně u Minoritů.

Jeden ze Šemberových předků v posledním pořizení uvedl, aby statky byly po vymření rodu předány brněnským Minoritům. Šembera nesouhlasil, přál si, aby dědictví připadlo jeho dcerám a žádal, aby člen moniritského řádu přijel s listinou na bučovický zámek. Kvadrián odevzdal dědickou listinu u krhu sedčímů Šemberovi a ten hodil pergamen do ohně a tak připravil klášter o rozsáhlé dědictví. Po jeho smrti se pa k v Brně vyprávělo, jak byl potrestán.

Đábel uchopil jeho duši a ujížděl s ní do malé jeskyně nedaleko Obrán a tento rej se opakoval denně o půlnoci, když odbíla dvanáctá. V tu chvíli Šembera vyjel v Brně z boskovického domu nedaleko kláštera a změněn v sivého koně soptičího oheň (řídil jej satanaš) před klášterem se ohlížel, hrabal a soutil a pak uháněl ulicí Kobližnou přes Zábrdovice za Obrány do lesa, kde zmizel v temné jeskyni. — Jeskyňka byla v roce 1844 při stavbě dráhy lámáním kamene zničena a podle jiné pověsti Šembera s ďáblem na Hádech oral.

Šemberovy dcery, Anna Marie a Kateřina se 10. října 1597 na zámku v Úsově dohodly, že Anna si podrží celé panství Černohorské, Úsov a Litovel, Kateřina Nový Hrad, Bučovice a Pozoříce. Anna Marie zemřela na Plumlově 6. 6. 1625 a Kateřina na Bučovicích 24. 1. 1637 a po jejich smrti

všecek rozsáhlý majetek roku Černohorských byl přičleněn k panství Lichtenstejnů a tudíž i Bílovice se staly jeho součástí.

Karel Eusebius z Lichtenstejnů navštěvoval bratrskou školu v Ivančicích, ale ovlivněn kardinálem z Ditrichstejnů v roce 1599 přestoupil s manželkou na katolictví, načež věrně sloužil císařům Matyášovi, Rudolfovi a Ferdinandovi II. V roce 1618 byl povýšen na knížete. Za Fridricha Falckého musel jako katolický šlechtic opustit zemi, ale po bitvě bělohorské se vrátil a dohlížel na vykonání císařových rozkazů. V pondělí 21. června 1621 na Staroměstském náměstí při popravě 27 českých pánů byl předsedou hrdelního soudu a Anna přihlížela, jak provázeli na popraviště otcova tchána z prvního manželství, hraběte Jáchyma Šlika. Karel Eusebius byl vévodou opavským a krnovským.

Maxmilián přispěl na Bílé Hoře k porážce českých stavů. Byl odměněn z majetku odbojné české šlechty a v roce 1628 povýšen na knížete.

Anna Marie, Karel Eusebius († 1625), Kateřina a Maxmilián († 1643) jsou pochováni na nedalekém Vranově v hrobce, kterou Kateřina a Maxmilián zbudovali v roce 1632 při stavbě kostela Narození Panny Marie.

Bílovice za časů Jana Šembery a jeho předchůdců byly malou dědinou. Ležely v krásné přírodě, v tichém, lesnatými stráněmi sevřeném údolí, na křižovatce nevalně udržovaných vozových cest k Brnu, Blansku a do okolních dědin. Na kopcích domů nebylo, takže pocestný jdoucí od Obřan ves neviděl. Na místě bývalého vladyckého dvora stál starý mlýn, poblíž něho a na pokraji časnyře jen několik obydlí, na návsi stála stavení rolníků a v Uličkách chaloupky domkařů a chudých. Lidé se živili rolnictvím a zahradnictvím, chovali dobytek a drůbež, pracovali pro šlechtice a pána, jemuž odváděli roční plat a naturalie. Platy a povinnosti poddaného lidu nebyly však před Bílou horou veliké.

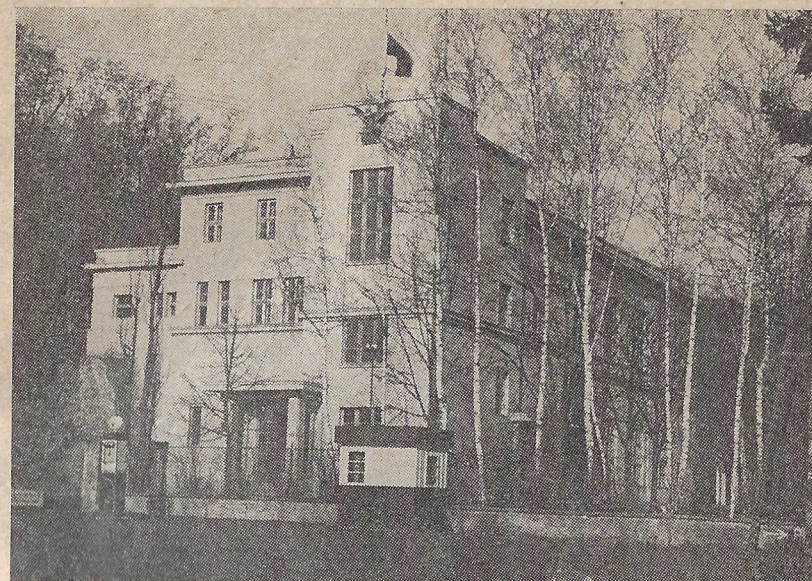
Orné půdy bylo v kopcovitém kraji poskrovnu, rozloha obce se po dlouhý čas téměř nezměnila. Bílovice patřily k obcím bohatým. Dědina nebyla sídlem pána, neměla kostel, proto se písemných zpráv i jiných památek dochovalo velmi málo.

Miloslav Procházka

Doprovázeli jsme humanitární pomoc do Chorvatska

V srpnu 1992 připravil ČČK Brno zásilku humanitární pomoci z darů Mlýnů, Vitany a dalších podniků včetně finanční pomoci, kterou věnovali občané naší obce. Vzhledem k poruše vlastního vozidla obrátil se ČČK na Obecní úřad se žádostí o pomoc při zajištění doprovodného vozidla, neboť kamióny bez takového vozidla nesmějí do bývalé Jugoslávie. Vedení Obecního úřadu žádosti vyhovělo a 19. 8. 1992 v 5 hodin vyjela kolona k rakouským hranicím. Zde rakouští celníci vybrali od vedoucí turnusu značný spediční poplatek i přes to, že šlo o pomoc ČČK. Podobné požadavky byly vzneseny k našemu překvapení i na slovinské a chorvatské hranici. Díky však rodné slovinštině a vůli prosadit dobrou věc se podařilo B. Kousalíkovi bezplatný průjezd hraničními přechody zajistit včetně odpuštění poplatků na slovinských dálnicích.

Pozdě večer jsme dorazili na slovinsko-chorvatské hranice a čekali jsme na doprovod z ČK z Rijeky. Pozorovali jsme z úžasem odbavování na této zbytečné a nesmyslné hranici, která zde dříve nebyla a jaké nyní se budou zřizovat bohužel i na hranici Moravy a Slovenska. Tam jsme pochopili, že tyto celnice již nikdo nezruší, do rána zde vznikly uprostřed lesa kanceláře, telefony, telefaxy, úředníci, úředníci, závory a všichni svým vystupo-



Fotografie z archivu p. Miloslava Procházky, která se váže k článku v minulém Zpravodaji — „K výročí slavnostního otevření bílovičké sokolovny“. (Protože nebylo místo v minulém Zpravodaji, otiskujeme fotografii až nyní.)

váním zdůrazňují, že jsou nepostradatelní. Při odbavování jsou Slovinci na Chorvaty velmi přísní, téměř bez slitování a naopak. Připomnělo nám to hranice na Šumavě v době železné opony. Tak takto to bude jednou i na slovinských hranicích...

O půlnoci jsme dorazili do Rijeky, ještě večer jsme byli pozváni na večeři do soukromí těch členů CHČK, kteří si nás vyzvedli na hranicích. Šťastní, že jsme něco přivezli, smutní nad tím, že jsou ve válečném stavu, ze kterého, podle jejich názoru si sami neporadí a očekávají pomoc od USA po volbách nového prezidenta. Ve všech lidech, se kterými jsme se dostali do styku bylo vidět vyčerpanost fyzickou, finanční a psychickou. Nevidí konec zabití, denně hledí ráno na moře zda na město nemíří děla z lodí. Každé dvě hodiny sledují televizní zprávy z bojišť, mnozí u toho pláčou. Druhý den jsme viděli frontu utečenců, kteří u CHČK žádají průkaz a statut utečence. Mužům je toto odmítnuto a musejí se vrátit a bojovat za svou zem, ostatní jsou pak ubytováni v hotelích, internátech, soukromí. Velké továrny jsou rozbombardovány, výroba je nízká, platy dostávají za dva měsíce — jen aby přežili. Není na benzin, není na jídlo. Potraviny jsme uložili do skladů za pomoci nezaměstnaných, kteří za tuto pomoc dostali buď 1 chleba z naší pekárny nebo 1 mléko v konzervě. Mléko za peníze z Bílovic a chléb z Obecní pekárny jsme dodali přímo do mateřských škol utečenců. Všem vám, kteří jste darovali peníze či cokoliv máme vyřídít upřímné poděkování.

Odpoledne nás doprovodili tamní členové ČK na luxusní pláž v Opatih. Zde se dříve obyčejný turista ani nedostal pro vysoké vstupné. Dnes je pláž opuštěná — jen několik domorodců zde tráví odpoledne. Byl krásný den, teplo a slunečno, a přesto to nebyla ta Jugoslávie, jak ji známe ze

svých dovolených. Luxusní plachetnice uzamčené, mola prázdná, taktéž luxusní restaurace u mola, kde nabízí tak levné jídlo, že se nám to ani nechce věřit.

Večer nás pozvalo vedení městského ČK na skrovnou večeři do vzdálené vesnice za Rijekou. Při diskuzi je vidět, že i zde panují různice, lidé nevidí východisko, doufají, že pomoc přijde z ciziny. Děkují nám a přejí šťastný návrat domů, s tím, abychom vyřídili doma, že jim chybí nejen jídlo, ale také ošacení a prostě všechno. Nám se však zdá, že jakákoliv pomoc tohoto druhu je strašně málo v tom moři hrůzy a nedostatků všeho. To zde, ta navzájem se vybíjející občanská válka někomu vyhovuje — jinak by nevznikla. Mocní tohoto světa to mohou zastavit, ale zatím se nechce. Zatím není vůle — se dnes říká, a lidé umírají po stovkách...

Na zpáteční cestě se zastavujeme v Lublani. Slovinsko je již svobodné, není ve válečném stavu, ale strach z války a ze všudepřítomných Srbů je i zde. Na ulicích je vidět hodně lidí bez části ruky nebo bez nohy — o berlích. Na stáncích si můžete koupit knihy a brožury o jejich vítězství nad Srby, kdy se stali samostatnou republikou Slovinskou. Mluvili jsme zde s mnoha lidmi a některé věci nás udivili. Slovinců je 2 milióny. Nevstoupili do Mezinárodního měnového fondu a politiky jim nikdo zatím nevnučuje. Zvýšili ceny a platy a cizinci jsou vítáni — nic nevykupují, protože je to pro ně drahé. Slovinci říkají o své vládě, že je dobrá. Platy se pohybují od 600—800 DM, důchody kolem 600 DM (v jejich měně). Bylo nám smutno, že to nemůžeme mít také doma, aby vláda se starala předně o své lidi a svoji zem. Je jich jen 2 milióny, prožili válku a získali svobodu. Ale jsou to hrdí lidé, zachovali si také rozum a jak je vidět, umí si i vládnout lépe než u nás.

Když jsme se třetí noc vraceli domů byli jsme rádi, že se blížíme k našim hranicím. Tehdy ještě československým hranicím. Tehdy jsme si již byli vědomi, že ti, kteří nám rozdělí republiku budou i nadále štvát naše národy proti sobě. A budeme muset být obezřetní, abychom nepodlehli národní nenávisti. Měli bychom více držet při sobě a používat více svůj selský rozum! Musíme to zvládnout!

Milí spoluobčané, vaše dary jsme předali těm, kterým chybí všechno i domov. Vyřizujeme vám poděkování. A chtěli jsme se s vámi rozdělit o zážitky a dojmy z této i pro nás nečekané cesty za těžce zkušnými lidmi. Bylo to v mnohém poučné!

Jiří Kočí, Bohumil Kousalík, V. Kleveta

Ke kultuře

V uplynulém roce uspořádala kulturní komise ve spolupráci s panem farářem MUDr. Pavlem Princem dva varhanní koncerty v bílovickém kostele. Účinkujícími na jarním koncertě byli manželé Marie a Petr Krausovi. S varhanní hudbou zazněly i tóny trubky. Jednotlivé skladby slovem uváděl Robert Kapitán. K podzimnímu koncertu přijely do Bílovic pěvkyně Anna Barová a varhanistka Jarmila Klugarová (na snímku). Na každém z obou koncertů bylo více než sto účastníků. Uvažuje se o zavedení pravidelných jarních a podzimních setkání s varhanní hudbou. Autorem pozvánek na skutečně podvečery s hudbou, které byly rozneseny do všech domů, byla Jana Ondrušová.



Záběr z varhanního koncertu.

Foto Jana Ondrušová.

Rehabilitační a rekondiční zařízení v Bílovicích nad Svitavou

Myšlenkou zřídit v Bílovicích nad Svitavou rehabilitační a rekondiční zařízení jsem se zabýval několik roků. Po konzultacích s odborníky v oboru rehabilitace jsem nabyt přesvědčení, že by bylo možné toto zařízení realizovat. Díky pochopení místního obecního zastupitelstva a za jejího finančního přispění bude vybudováno toto středisko v mateřské škole na ulici S. K. Neumanna.

Rozsah činnosti zařízení:

Rekondiční zařízení:

Tato činnost bude tvořit základ denního provozu zařízení. Těžiště je uvažováno v sestavených cyklech cvičení na různých posilovacích přístrojích, které budou uspořádány tak, aby v jednom cvičebním cyklu (cca 60 min.) byly fyziologicky zatíženy svaly celého těla. Cvičení jsou sestavena za spolupráce tělovýchovných odborníků.

Rehabilitační zařízení:

Tato činnost bude zaměřena na poskytování léčebné rehabilitace a elektro-léčby.

Rozsah rehabilitačních výkonů připravím v souladu s odbornými lékařskými poznatky. Činnost bude zajišťována kvalifikovanou rehabilitační pracovníci, 2—3× týdně v odpoledních hodinách.

Ortopedická ambulance:

Jde o připravovanou činnost v oblasti zdravotnických služeb. Rozsah lékařských výkonů bude zajišťovat podle potřeb občanů. Ordinance bude v provozu 2x týdně v odpoledních hodinách. Ošetrovné bude hrazeno Všeobecnou zdravotní pojišťovnou.

Občerstvení:

Jde o připravovanou součást rekondičního zařízení. Mimo vlastní provoz občerstvení bude do této činnosti zařazena poradenská činnost v oblasti správné výživy a prodej makrobiotické stravy. V provozu občerstvení nebude, vzhledem k zaměření tohoto zařízení podáván tvrdý alkohol.

Sociální vybavení:

Vzhledem k druhu provozované činnosti je nutné sociální vybavení (tzn. sprchy, WC, šatny).

Činnost rekondičního a rehabilitačního zařízení bude prováděna na základě současných medicínských poznatků a za spolupráce s lékařskými pracovišti.

Věřím, že pravidelným cvičením si může každý z nás zlepšit svoji zdravotní kondici a tím také předcházet mnohdy zbytečným zdravotním problémům.

MUDr. Petr Žarošský
předseda komise sociálně-zdravotní

Veřejná zasedání

Zimní měsíce jsou jako stvořené pro podvečerní posezení v kruhu rodinném, s přáteli, v restauracích a hospodách. Lidé se scházejí, protože jejich základní potřebou je společné soužití. Vzájemná komunikace mezi lidmi může vést k dohodám, smlouvám a porozumění a stane se tak příjemným zážitkem. Ale obráceně může vést též k dezinformacím, pomluvám ze škodolibosti a dokonce i k úmyslnému rozvracečství, což je velmi špatné.

Každý má plné právo vyslovit svůj názor, vždy však musí mít na paměti, že nesmí ubližovat a škodit.

Zimní čas, který nás osvobozuje od přemíry práce na zahrádce a v okolí svého domu, však často nahrává k pomluvám i vytváření falešných zpráv, které se obcí šíří velmi rychle. Týká se to především veškeré dění ve výstavbě, plánů na další léta i řešení současných problémů.

Opravdu nezakreslené údaje o obecních záležitostech může získat každý občan na veřejném zasedání obecního zastupitelstva. Na každé zasedání jsou občané zváni všemi místními sdělovacími prostředky, ale účast je žalostně malá. Velká většina z Vás se veřejných zasedání nezúčastňuje, proto neznáme Vaše připomínky, návrhy a názory, na základě kterých chceme spoluvytvářet příjemné soužití a spokojenost všech obyvatel v naší obci.

Chci při této příležitosti poděkovat těm, kteří se zasedání zúčastňují a své připomínky tam veřejně prezentují. Mohu Vás ujistit, že žádný dobrý podnět a návrh nebude opomenut. Nesmíte se však zlobit, jestliže právě to, co na-

vrhujete není splněno ihned, za den, nebo za měsíc. Při uskutečňování připomínek musíme přihlížet k obecným potřebám a především k našim možnostem.

Věřím, že alespoň ti z Vás, kteří to myslí upřímně, na další veřejné zasedání obecního zastupitelstva přijdou a zúčastní se vytváření dobrých podmínek a předpokladů pro rozvoj obce a tak i spokojenosti všech občanů.

Ing. Bohumír Polášek
zástupce starosty

Životní prostředí — likvidace domovních odpadů

Každý z nás ví, že nároky na čisté a zdravé životní prostředí všude ve světě stále stoupají. Důkazem toho jsou i u nás velmi přísné zákony i životním prostředím. Zakládají se ekologické skládky odpadů, ale cena za jejich zřizování a provoz dosahuje bohužel astronomické výše.

I v naší obci se stále potýkáme s problematikou svozu a likvidace domovních odpadů. Bohužel se ještě nepodařilo dosáhnout takového stavu, s nímž bychom mohli být všichni spokojeni. Přesto, že situace v této oblasti je velmi neutěšená, podařilo se ve spolupráci s ukázněnými občany dosáhnout částečných zlepšení. Je vidět, že znalost všech souvislostí, především nákladů na likvidaci odpadů pomáhá.

Je třeba si uvědomit, že obec jako celek, je za pořádek ve svém katastru zodpovědná a nese za to všechny důsledky. Jsme kontrolováni a hlídáni pracovníky státních lesů — školní a lesní podnik Křtiny, povodím Moravy, životním prostředím a v neposlední řadě všemi návštěvníky, turisty a hosty. Aby bylo vidět, jak obtížně a hlavně nákladně se odstraňují staré nedostatky a jak velké částky peněz stojí zneužívání veřejně prospěšných služeb, jsou pro názornost dále uvedeny některé případy:

1. **Černá skládka odpadu v lesích.** Na základě prověrky České inspekce životního prostředí ČR, záměřené na poškozování životního prostředí v lesích, požaduje ŠLP Křtiny odstranění černé skládky na lesní půdě. Jedná se o škváru, papíry, plechovky a další různý domovní odpad, který je v úseku „Čertovky, odd. 51 D“ — Polanka.

Občané Polanky a přilehlých ulic byli písemně upozorněni na zákaz skládky v lesích, ale stávající černou skládku se ještě nepodařilo zlikvidovat. Předpokládané náklady budou 20—30 000 Kčs.

2. **Černá skládka na břehu Svitavy,** pod nádražím. Pracovníci inspekce vodních toků vydali obci příkaz k okamžitému odstranění černé skládky na břehu Svitavy, pod nádražím, kde mimo jiné došlo též ke zúžení profilu řeky. Jedná se o černou skládku starou mnoho let a její vznik mají na svědomí občané Komenského ulice a přilehlých částí. Inženýrské stavby na objednávku obce uvedly vše do řádného stavu. Odpad z břehu Svitavy byl odvezen, břehy vyrovnány a profil řeky upraven do původního stavu. Celá akce si vyžádala částku 42 000 Kčs.

3. **Poplatky za znečišťování Svitavy odpadními vodami.** Povodí Moravy podle nařízení vlády ČR č. 2/89 Sb. a podle zákona ČNR č. 281/92 Sb. stanovilo úplatu za vypouštění odpadních vod 276 408 Kčs za rok 1993. Tato skutečnost znamená, že obec bude každý měsíc platit 23 034 Kčs za to, že obyvatelé ulic Husovy, Havlíčkovy, Fügnerova nábřeží nemají na odpadní vodu nepropustnou žumpu na vyvážení a odpadní vody od nich tečou přímo do Svitavy. Napojování na kanalizační síť a na ČOV je postupné a bude dokončeno asi do 3 let.

4. **Odpad vyvážený v kontejnerech** — přispěl, k výraznému zlepšení pořádku. V obci je na ustálených místech rozmístěno 11 kontejnerů, které až doposud konaly mimořádně dobrou službu.

Zneužíváním však dochází k tak velkému finančnímu zatížení, že bude problematické tuto službu udržet. Pro ilustraci dva konkrétní příklady z nekonečné řady dalších:

a) Dne 22. 10. 1992 byl z Dobrovského návrší odvezen kontejner s odpadem kód 91301, což je „objemový odpad z domácnosti“. Za uložení na skládku se u tohoto druhu odpadu platí **70 Kčs za 1 t**. Protože uvedený kontejner obsahoval 4.858 t odpadu, zaplatili jsme pouze za uskladnění na skládce v Černovicích **340 Kčs** a to bez dopravy, která činí **600 Kčs**.

b) Dne 27. 10. 1992 byl z Melatína odvezen kontejner, který obsahoval 1,429 t odpadu, klasifikovaného kódem 91701 a 15901, **což je klesť a odpad ze zeleně, za nějž se platí 435 Kčs za 1 t**.

I když tento kontejner váhově obsahoval jen asi 1/3 hmoty v porovnání s předcházejícím, **zaplatili jsme 621 Kčs** jen za uskladnění na skládce v Černovicích a to naprosto zbytečně, protože zelená hmota se na vesnici a v zahradách kompostuje.

Když k tomu připočteme litinová kamna, ledničky, kočárky, stará kola a podobné předměty vhozené často do kontejneru, i když o několik desítek metrů je místo pro železný odpad na odvoz do sběru, pak už pro název této činnosti chybí slušné výrazy, používané v civilizované společnosti.

Pokud nedojde k radikální změně, připravujeme sami sobě doslova peklo. Místo budování komunikací, vodovodů, kanalizací a dalších veřejných staveb se budeme utápět ve špíně a platit nehorázné pokuty, které nás budou stále více deptat a odčerpávat větší část obecních peněz.

Protože vyhláška o likvidaci tuhých domovních odpadů v obci Bílovice nad Svitavou v čl. 5 příkazuje, že každý původce domovního odpadu je povinen ukládat domovní odpad do popelnic, schválilo obecní zastupitelstvo na veřejném zasedání 18. 12. 1992 následující vyhlášku o poplatcích za odvoz a likvidaci domovních odpadů v roce 1992—1993.

Vyhláška

o poplatcích za odvoz a likvidaci domovních odpadů v Bílovicích nad Svit. v roce 1992—1993

Obecní zastupitelstvo v Bílovicích nad Svitavou schválilo dne 18. 12. 1992 v souladu s ust. § 16 odst. 1 a 2, § 36 odst. 1 písm. h zák. ČNR č. 367/90 Sb. o obcích a v souladu se zák. FS ČSFR č. 238/91 Sb. o odpadech tuto obecně závaznou vyhlášku.

Článek I.

Předmětem vyhlášky jsou poplatky za odvoz a likvidaci domovních odpadů. Domovním odpadem jsou věci, které vznikají při provozu každé domácnosti, jsou v ní neupotřebitelné a jichž se chce jejich původce zbavit nebo věc, jejíž odstranění je nutné z hlediska péče o zdravé životní prostředí (§ 32 odst. 1 zák. č. 238/91 Sb. o odpadech).

Článek II.

Základní poplatek je stanoven 240 Kčs pro každý rodinný dům, v němž bydlí 3 osoby, tj. 80 Kčs na jednu osobu.

Článek III.

Pokud v rodinném domě bydlí méně než 3 osoby, je základní poplatek 240 Kčs snížen vždy o 20 % na jednu osobu.

3 osoby v rodinném domě zaplatí	240 Kčs
2 osoby v rodinném domě zaplatí $240 \text{ Kčs} \times 0,8$ (—20 %)	192 Kčs
1 osoba v rodinném domě zaplatí $240 \text{ Kčs} \times 0,6$ (—2× 20 %)	144 Kčs

Článek IV.

Pokud v rodinném domě bydlí více než 3 osoby, je základní poplatek 240 Kčs zvýšen vždy o 20 % na jednu osobu.

3 osoby v rodinném domě zaplatí	240 Kčs
4 osoby v rodinném domě zaplatí $240 \text{ Kčs} \times 1,2$ (+ 20 %)	288 Kčs
5 osob v rodinném domě zaplatí $240 \text{ Kčs} \times 1,4$ (+ 2× 20 %)	366 Kčs

Článek V.

Obyvatelé bytovek na Obránské ulici, na Polance, nájemníci obecních domů a podniky, včetně podnikatelů, nejsou zahrnuti v této vyhlášce a poplatky za odvoz a likvidaci domovních odpadů budou stanooveny odděleně provozovatelům objektů.

Článek VI.

Tato vyhláška nabývá účinnosti 15-tým dnem po schválení veřejným zasedáním obecního zastupitelstva, tj. 2. 1. 1993.

Zástupce starosty OÚ
ing. Bohumír Polášek, v. r.

Starosta OÚ
Vilém Kleveta, v. r.

Základní informace k dani z nemovitostí

S účinností od 1. 1. 1993 je daň z pozemků a daň domovní nahrazena daní z nemovitostí, podle zákona ČNR č. 338/92 Sb.

Správou této daně, stejně jako všech ostatních, se zabývají finanční úřady, které výnosy z této daně budou převádět do rozpočtu těch měst a obcí, v jejichž územním obvodu se pozemky nebo stavby nacházejí. Nejdůležitějším a zároveň nejobtížnějším bude rok 1993.

V tomto roce, DO 15. KVĚTNA, musí všechny fyzické osoby (tzn. i občané) a právnické osoby, které jsou vlastníky nemovitostí (případně mají zřízeno právo hospodaření nebo právo trvalého užívání) podat daňové přiznání finančnímu úřadu, v jehož obvodu se pozemky nebo stavby nacházejí.

Daňové přiznání a složenky budou k dispozici od února 1993 na finančních úřadech, případně na obecním úřadě. V daňovém přiznání musí poplatník uvést všechny své pozemky (podle druhů), jejich parcelní čísla a na základě stanovené průměrné ceny za 1 m² (tato je pro jednotlivé obce stanovena vyhláškou a v Bílovicích je 4,97 Kčs/m²) a výměry pozemků, daň vypočítat. Stejným způsobem se postupuje u staveb, kdy se daň ze staveb vypočítá jako násobek plochy skutečně zastavěné stavbou a příslušného koeficientu daného pro druh stavby.

Výsledná daň bude součtem daně z pozemků a daně ze staveb.

Přiznání se vyplňuje podle stavu nemovitostí k 1. 1. 1993, v následujících letech se bude podávat daňové přiznání pouze tehdy, pokud nastane změna skutečností důležitých pro stanovení daně. Pokud je nemovitost ve vlastnictví více osob, určí tyto samy, která z nich podá přiznání a daňovou povinnost uhradí a jak se mezi sebou vyrovnají.

Výpočet daně z pozemků:

Základem u orné půdy, zahrad, ovocných sadů, luk a pastvin je násobek skutečné výměry v metrech čtverečních a průměrné ceny půdy, která je pro Bílovice 4,97 Kčs/m². Pro hospodářské lesy je cena 3,80 Kčs/m².

Ke zjištění sazby daně se vypočítaný základ dále násobí:

- a) u orné půdy, zahrad a ovocných sadů 0,0075,
- b) u trvalých travních porostů, lesů a rybníků 0,0025.

Sazba daně u ostatních pozemků se určí jako násobek výměry pozemku a jeho ceny, která činí:

- a) u zastavěných ploch a nádvoří nezastavěných stavbou 0,10 Kčs/m²
- b) u nezastavěných stavebních pozemků 1 Kčs/m²
- c) u ostatních pozemků (okrasné zahrady, ...) 0,10 Kčs/m².

Výpočet daně ze staveb:

Základem daně je výměra té části zastavěné plochy a nádvoří (uvedená v evidenci nemovitostí), která je skutečně zastavěna stavbou (a to jejím půdorysem).

Základní sazby:

- a) obytné domy 1 Kčs/m² zastavěné plochy
- b) příslušenství obytných domů nad 16 m² — 1 Kčs/m²
- c) chaty, stavby a domy pro individuální rekreaci 3 Kčs/m²
- d) ostatní zastavěné plochy u rekreačních staveb 1 Kčs/m²
- e) garáže samostatně postavené 4 Kčs/m²
- f) stavby pro podnikatelskou činnost
 - pro zemědělskou prvovýrobu 1 Kčs/m²
 - pro průmyslovou, stavební a ostatní zemědělskou výrobu 5 Kčs/m²
 - pro ostatní podnikání 10 Kčs/m²
- g) ostatní stavby (skleníky, ...) 3 Kčs/m².

Výše uvedené základní sazby se zvyšují o 0,75 Kčs za každé další nadzemní podlaží, jestliže přesahuje 2/3 zastavěné plochy.

Základní sazba daně u obytných domů a jejich příslušenství, případně zvýšená o sazby za další podlaží se násobí koeficientem podle velikosti obce. Pro Bílovice je tento koeficient 1,4.

Pokud jsou v obytném domě nebytové prostory sloužící k podnikání, zvyšuje se daň o 2 Kčs za každý m² podlahové plochy sloužící k podnikání.

Problematika daně z nemovitostí je rozsáhlá a pro některé občany se zdá být dost náročná. Bližší informace je proto možno najít přímo v zákoně č. 338/92 Sb. Snahou všech pracovníků obecního úřadu je a bude, přispět k informovanosti občanů tak, aby se problematiku daně z nemovitostí podařilo zvládnout. K tomuto účelu bude možno podle zájmu uspořádat v obci besedu nebo seminář s příslušným pracovníkem finančního úřadu. Doufáme, že tento příspěvek pomůže překonat počáteční těžkosti při výpočtu daní z nemovitostí.

Ing. Bohumír Polášek
zástupce starosty

Informace občanům k vyplnění tiskopisu přiznání daně z nemovitostí.

- katastrální území: Bílovice nad Svitavou;
- kód katastrálního území: 604 551;
- vyplnit i zadní stranu složenky!

Přiznání nutno podat nejpozději do 15. 5. 1993.

Placení daně:

- u poplatníků daně provozujících zemědělskou výrobu ve dvou stejných splátkách, a to nejpozději do 31. 8. a do 30. 11. běžného zdaňovacího období;
- u ostatních poplatníků daně ve čtyřech stejných splátkách, a to nejpozději do 31. 3., do 30. 6., do 30. 9. a do 30. 11. běžného zdaňovacího období. V roce 1993 je první splátka splatná 31. 5. 1993.

— Nepřesáhne-li roční daň částku 1 000 Kčs, je splatná najednou a to nejpozději do 31. 3. běžného zdaňovacího období, v roce 1993 do 31. 5. 1993. Ke stejnému datu lze daň z nemovitosti zaplatit najednou i při vyšší částce.

Společenská kronika

V roce 1992 se v naší obci narodilo 19 dětí — 10 děvčat, 9 chlapců.

20. 1. 1992	Marečková Michaela	Obřanská ulice
28. 2. 1992	Zavadil Josef	Jiráskova ulice
31. 3. 1992	Krtičková Petra	Kozlíkova ulice
31. 3. 1992	Prosser Ladislav	Obřanská ulice
3. 4. 1992	Moučková Andrea	Husova ulice
7. 4. 1992	Tomanová Kateřina	Kratinova ulice
8. 4. 1992	Floriánová Lenka	Havlíčkova ulice
8. 5. 1992	Zmeškalová Veronika	S. K. Neumanna
14. 5. 1992	Svobodová Zuzana	Husova ulice
25. 5. 1992	Rozmahel Jakub	Fügnerovo nábřeží
8. 6. 1992	Nossová Kristýna	Obřanská ulice
4. 8. 1992	Konečný Jakub	Kozlíkova ulice
20. 8. 1992	Urbanová Nikola	Polanka
17. 9. 1992	Rezlér Marek	Polanka
21. 10. 1992	Engelhardt Jan	Teperova ulice
22. 10. 1992	Mazancová Veronika	Sv. Čecha
14. 11. 1992	Brychta Josef	Havlíčkova ulice
22. 12. 1992	Kala Zdeněk	Husova ulice

Všem těmto narozeným dětem přejeme hodně zdraví, životních úspěchů a jejich rodičům hodně radosti a spokojenosti ze svých dětí.

Nyní tu smutnější zprávu:

Za rok 1992 zemřelo v naší obci 30 spoluobčanů — 13 žen, 17 mužů.

Jsou to tyto naši spoluobčané:

7. 1. 1992	Mezuláník František	Husova ulice	nedož. 69 let
22. 1. 1992	Holý Jiří	Hradisko	47 let
24. 1. 1992	Hudcová Ludmila	Havlíčkova ulice	nedož. 69 let
24. 1. 1992	Kučerová Anna	Havlíčkova ulice	nedož. 84 let
4. 2. 1992	Kazdová Josefa	Kozlíkova ulice	nedož. 84 let
14. 2. 1992	Kotol Josef	Kratinova ulice	nedož. 55 let
27. 2. 1992	Kalodová Anna	Poděbradova ulice	nedož. 85 let

29. 2. 1992	Kozlová Marie	Havlíčkova ulice	73 let
21. 3. 1992	Kala Bohumil	Žižkova ulice	nedož. 82 let
9. 4. 1992	Olejníček Josef	Havlíčkova ulice	77 let
15. 4. 1992	Vašík Miroslav	Kozlíkova ulice	nedož. 66 let
16. 4. 1992	Sutter Rudolf	S. K. Neumanna	nedož. 76 let
17. 4. 1992	Drlík Jan	Havlíčkova ulice	nedož. 79 let
29. 4. 1992	Svoboda Jindřich	Tyršova ulice	68 let
30. 4. 1992	Muselíková Marie	Jiráskova ulice	nedož. 64 let
15. 5. 1992	Wünschová Milada	Kollárova ulice	nedož. 83 let
16. 5. 1992	Macurová Jitka	Obřanská ulice	nedož. 63 let
18. 5. 1992	Pinková Anna	Komenského ulice	nedož. 77 let
31. 5. 1992	Gryc Vlastimil	Macharova ulice	nedož. 78 let
3. 6. 1992	Němec Milan	Obřanská ulice	nedož. 58 let
8. 6. 1992	Svoboda Jan	Husova ulice	nedož. 87 let
18. 6. 1992	Neveselá Anna	Komenského ulice	nedož. 83 let
22. 7. 1992	Kučerová Marie	Fügnerovo nábřeží	71 let
6. 8. 1992	Lupač Josef	Fügnerovo nábřeží	84 let
12. 8. 1992	Pospíchalová Františka	Polanka	nedož. 90 let
26. 8. 1992	Sedlecký Jaroslav	Sv. Čecha	85 let
18. 10. 1992	Bandochová Marie	Komenského ulice	nedož. 85 let
8. 11. 1992	Peša Vladimír	Kozlíkova ulice	82 let
24. 11. 1992	Dohnalová Jiřina	Hradisko	73 let

Všem těmto našim zemřelým spoluobčanům věnujte prosím tichou vzpomínku.

Sbor pro občanské záležitosti v Bílovicích nad Svitavou přeje všem svým spoluobčanům do nového roku 1993 hodně zdraví, mnoho úspěchů v práci i v učení a hodně životní spokojenosti.

Zdena Dvořáková
Sbor pro občanské záležitosti