

číslo

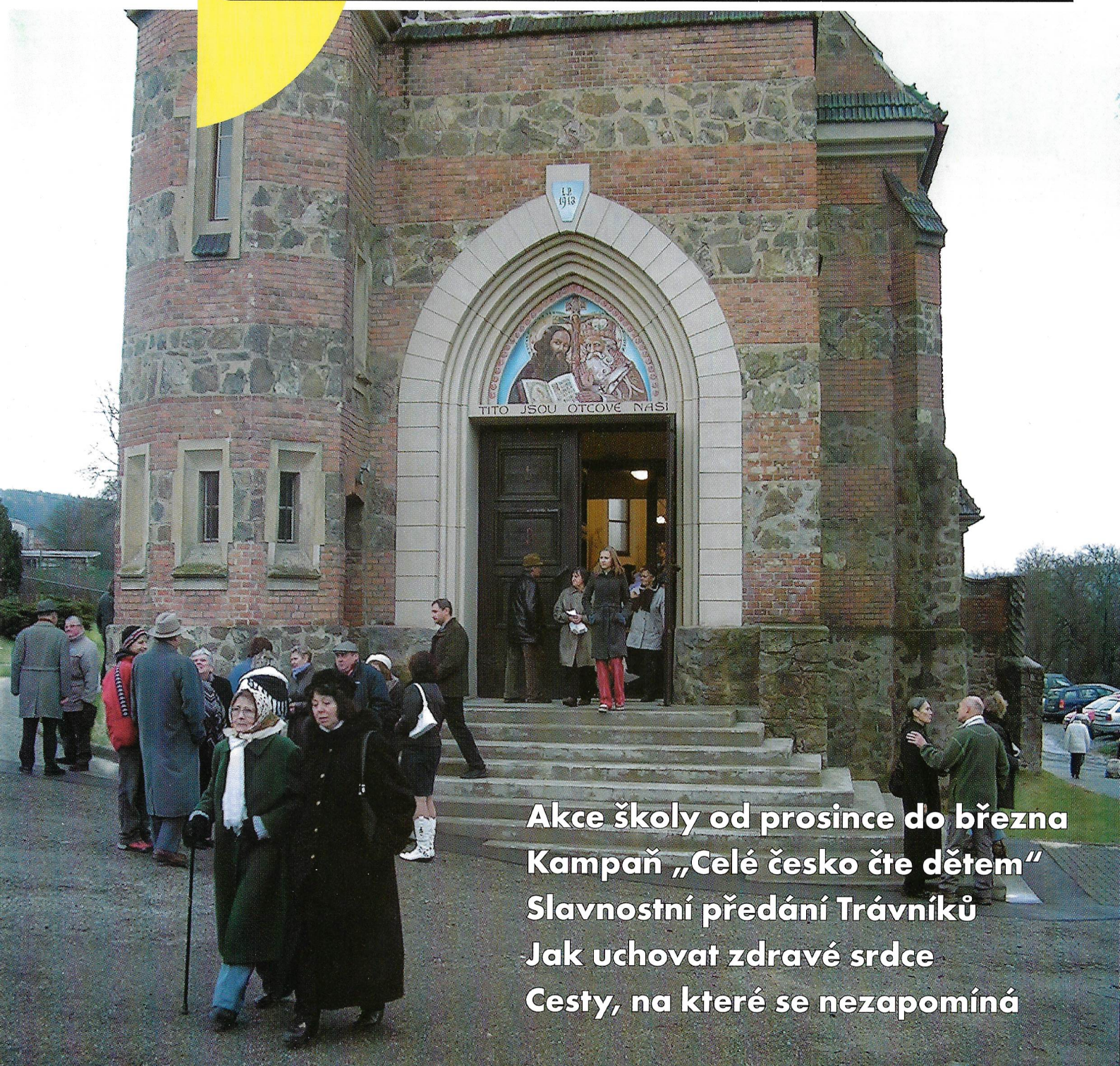
4

2008  
prosinec

# Bílovický zpravodaj

cena **12 Kč**

Bílovický zpravodaj vydává zastupitelstvo obce Bílovice nad Svitavou



**Akce školy od prosince do března**  
**Kampaň „Celé Česko čte dětem“**  
**Slavnostní předání Trávníků**  
**Jak uchovat zdravé srdce**  
**Cesty, na které se nezapomíná**



REDAKČNÍ SLOUPEK

### Milí čtenáři,

blíží se konec roku, náročné to období, kdy se nám stále krátí dny a přibývá zimy. Připravujeme se na Vánoce, které chceme prožít ve zvláštním svátečním rozpoložení, chceme být na sebe hodní a milí, chceme si užít trochu volna po nezbytném shonu, který s sebou přípravy nesou. Těšíme se na vánoční stromeček, na dárky. Krátce na to chceme s dobrou náladou a legrací vstoupit do nového roku. Mnozí z nás přemýšlejí, co udělat, aby prožili toto období třeba nějak jinak, než bývá tradicí. Každý pochopitelně podle svých možností.

Rádi bychom tímto posledním letošním číslem Bílovického zpravodaje přispěli k dobré náladě, pokud si k pročitání jeho řádků najdete chvíli času. Snažíme se o různorodost příspěvků a aby se dobře četly. Zpravodaj by měl obsahovat články informativní, zábavné, nostalgické, poučné, o ak-

tuálních událostech, z historie atd. Bohužel však nemůžeme v každém vydání naplnovat všechny zavedené rubriky. Počet stran, které máme k dispozici nám nestačí.

V tomto čísle najdete něco nového, co se netýká na první pohled našich Bílovic, ve skutečnosti se to však týká každého z nás. V rubrice Věc veřejná vám budeme mimo jiné pravidelně předávat informace o projektech, záležitostech a institucích Evropské unie, které dostáváme formou tiskových zpráv a formou účasti na akcích pořádaných oddělením publicity a technické pomoci Úřadu Regionální rady regionu soudržnosti Jihovýchod a některými vzdělávacími institucemi.

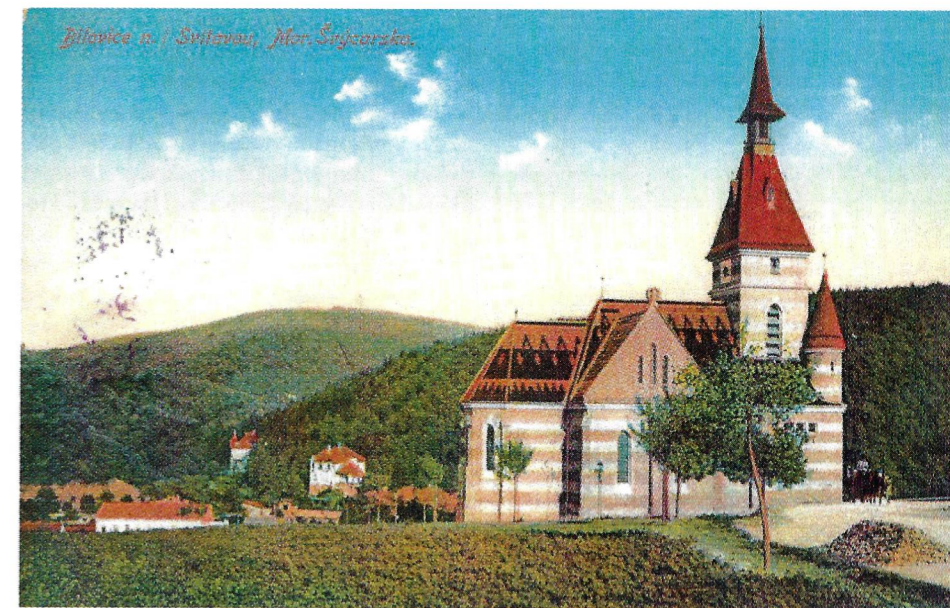
Ať už si budete články vybírat, nebo budete číst „jak to leží, tak to běží“, přejeme vám při tom příjemnou pohodu.

Redakční rada



ŽIVOT V OBCI

# 100 let základního kamene bílovického kostela



Původní věž byla vyšší a členitější, ale ještě před vysvěcením kostela byla z bezpečnostních důvodů snížena.

„...z vlastního tábora rodí se nám překážky, mnoho jest ještě těch, kteří netáhnou s námi za jeden provaz, nýbrž casnují za opačný jeho konec. Jen svorně kupředu! Zdržeti nás mohou nepřátelé, ale překaziti dílo naše nemohou. Vystavěním kostela zbuduje si nynější pokolení trvalou památku v srdcích vděčného potomstva.“

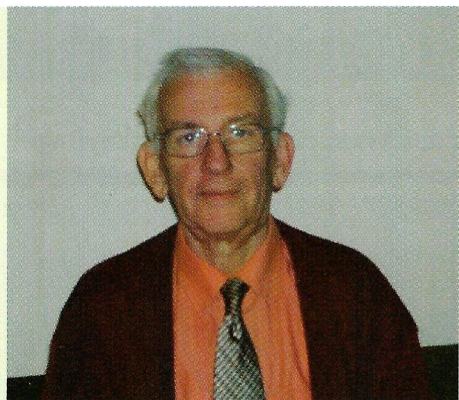
Josef Tepera, jednatel spolku Kostelní jednota

Slova jednoho z těch, kteří se nejvíce zasloužili o zrod bílovického dominanty, připomínají události vedoucí ke stavbě kostela. Pravidelně jen málokterý katolický kostel na Moravě postavený v novodobé historii stál své farníky tolik trpělivosti, modliteb a vytrvalého úsilí. Položením základního kamene chrámu roku 1908 vyvrcholila mnohaletá snaha Kostelní jednoty, i když největší potíže měly teprve přijít.

Koncem 19. století se obec rychle rozrůstala. Její malebná poloha a okolí lákala stále více hostů „na letní byt“ i turistů z nedalekého Brna. Jak starousedlíci, tak návštěvníci však postrádali kostel k pravidelným bohoslužbám. Bílovice spadaly pod obřanskou farnost, a tak se chodilo pěšky nebo jezdilo povozem zvláště o nedělích a svátcích do kostela v Obřanech, kde se křtily děti, konaly se svatby i pohřby.

Touha mít svůj vlastní kostel vedla věřící k založení spolku Kostelní jednota 7. srpna roku 1895 pro realizaci svých záměrů. Všem zúčastněným se neúnavně dařilo shromáž-

## slovo člena zastupitelstva obce



### Vážení občané,

vzhledem k mé nemoci se delší dobu neúčastňuji veřejného dění, ale při občasných projížďkách ulicemi naší obce se raduji z dobrých věcí a jsem smutný z věcí nedobrych.

Jsem rád, že se uskutečnila kanalizace na Hradisko a prodloužení kanalizace na Fügnerovo nábřeží. Na tyto stavby jsem novému vedení obce předal v roce 2006 projektovou dokumentaci s vodoprávním rozhodnutím (stavební povolení) včetně příslibu dotace projednané na Jihomoravském krajském úřadě v Brně. Na vodovod, který také byl letos na Fügnerovo nábřeží prodloužen, se v roce 2006 projekt teprve zpracovával. Je dobře, že se konečně prodlužuje vodovod v Kolárově ulici a opravují schody za nádražím. V říjnu jsem byl pozván na slavnostní otevření – předání nových a nově vybavených učeben v základní škole. Této slavnosti se zúčastnil také pan ing. Stanislav Juránek, hejtman Jihomoravského kraje a vícehejtman pan ing. Václav Horák, kterému jsem mohl tak poděkovat za dlouholetou pomoc obci. Dodržel slib z roku 2006 a pomohl zajistit dotaci Jm kraje na výše jmenované kanalizace.

Ve škole jsme obdivovali novotou vyhlížející třídy, nové tabule s audiovizuální technikou, nové vybavení tříd nábytkem atd., jak bylo již popsáno v zářijovém Zpravodaji. Obdivuhodné je na tom to, že paní ředitelka Mgr. Dagmar Pečenková převzala školu v polovině roku 2007 a během jednoho roku zvládla zajistit finanční prostředky z Kraje a především z EU a zrealizovat tento náročný záměr. Vedení

obce muselo finančně akci zajistit do doby, kdy přislíbené peníze z EU přijdou a ty jsou vždy až po ukončení stavby. Paní ředitelka Mgr. Pečenková se tak zařadila k aktivním ředitelům naší školy, kteří v minulosti školu zvelebovali a rozšiřovali ku prospěchu dětí i celé obce. Věřím, že v následujících letech budou ve škole další nové věci a paní ředitelce držím palce.

Po návštěvě školy jsem si uvědomil, že dvě největší budovy a instituce v obci spravují dvě úspěšné ženy. Po základní škole je to Sokol a budova sokolovny. Zde od roku 1990 starostuje paní Milada Jandová. Po svém zvolení řekla, že je tělem i duší sokolka, že v sokolovně byla i pokřtěna a že udělá vše pro zvelebení sokolovny a pro sokoly vůbec. Málokdo si dovedl tehdy představit, jak to zvládne. A podívejme se, co za uplynulých 18 let se v sokolovně uskutečnilo:

- nová střecha na celé budově za 1.300 tis. Kč (s příspěvkem od obce 250 tis. Kč)
- nová WC a koupelna se třemi sprchovými boxy
- napojení sokolovny na plyn a plynové topení v tělocvičně
- napojení sokolovny na kanalizaci do ČOV a plynové topení v restauraci
- nová okna v celé budově a nové vstupní dveře
- rozšíření topení v předsálí – vestibulu, na WC, nářadovně, šatně a sborovně
- nová elektroinstalace a zřízení nové venkovní omítky na budově (na tyto akce získala 2.500 tis. Kč od Mln.financí za velké pomoci našeho poslance Ladislava Šustra)
- nová šatna pro cvičence s novou podlahou a novými barevnými skříňkami
- letos byla dokončena venkovní podezdívka, na kterou přispěl pan ing.Radim Jančura, majitel CK Student Agency

• v těchto dnech se pokládá nová podlaha včetně nových parket ve velkém sále, v předsálí a částečně i v nářadovně (dotaci z Jm kraje pomáhal zajistit hejtman pan Stanislav Juránek)

Paní starostka jistě vše nemohla zařizovat sama, ale její hlavní podíl na tom všem je zajišťování finančních prostředků, které shání všude, kde se dá, na župě, na obci, na kraji u poslanců a sponzorů. Vůči paní Jandové jsem slyšel mnoho kritických připomínek, ale za každého člověka mluví především výsledky jeho činnosti. Asi proto byla paní Jandová do funkce starostky zvolena od roku 1990 již několikrát. Přejí jí úspěch i v dalších letech!

A nyní věci, ze kterých nemám radost: Velkou chybou a nebezpečím úrazu pro chodce je zbudování zdi na terase bývalého nákupního střediska (NS) těsně u silnice. Ze strany obce a stavebního úřadu mělo být vynaloženo maximální úsilí, aby k takové situaci nedošlo. Novou nástavbou na terase NS byl přerušen průchod z horní části obce do Žižkovy ulice. Dnes je NS soukromým majetkem, ale tato budova byla budována spotřebním družstvem Jednota na požadavek obce – tehdy MNV – aby tudy průchod byl. Předpokládám, že majitel NS na žádost vedení obce by byl pro zachování průchodu za spoluúčasti při jeho úklidu jako cesty veřejné a při nočním zamykáním proti vandálům. Za pokus takové projednání věci stojí. Nejsmutnější byla pro mě zpráva, že v srpnu t.r. došlo k demontáži části technologického zařízení a strojů ve mlýně a jeho prodej v aukci v rámci konkursního řízení novému majiteli, který zde již nebude s mlýnskou výrobou pokračovat. Na počátku historie obce byl nejprve mlýn a kolem něho se stavěly domy. Až do letošního roku byl mlýn významnou součástí Bílovic nad Svitavou. Od září 2008 již tomu tak není. Je to opravdu smutná zpráva.

Vilém Kleveta

## Vyrostl také chrám ducha

Stejně jako v biblickém podobenství o boháči a chudé vdově (Mk 12, 41-44), kde boháč dává ze svého přebytku, také stavbu bílovického kostela neplatil jen kníže Liechtenstein, moravské pivovary nebo vážení bohatí podnikatelé a usedlíci. Za dlouhou dobu trvání sbírky se našlo mnoho chudých vdov a chudých rodin, které obětovaly na chrám zbytek svých peněz s živou vírou, že Bůh bude blíž jejich srdci. Seznam by byl pro otištění příliš dlouhý. Bez ohledu na majetek všechny spojovala především touha po živém společenství církve s Kristem. Nový kostel měl být požehnáním pro celou obec, ne jen pro křesťany. Nezapomeňme na vše, co museli naši předkové vytrpět a obětovat, aby přispěli k prohloubení duchovního dědictví celého národa.

Jana Ondrušová - Wünschová



# Akce školy od prosince 2008 do března 2009

16.12.2008

Volby zákonných zástupců a zástupců z pedagogického sboru do Školské rady (podrobné informace na [www.zsobilovice.net](http://www.zsobilovice.net)), součástí bude Den otevřených dveří v rekonstruovaných učebnách.

19.12.2008

Celé Česko čte dětem ([www.celeceskoctedetem.cz](http://www.celeceskoctedetem.cz)) - tento projekt vznikl proto, aby si společnost uvědomila, jak ohromný význam má klasické čtení dítěti pro jeho emocionální vývoj a pro formování návyku číst si v dospělosti.

V rámci scénického čtení „Listování“ ([www.listovani.cz](http://www.listovani.cz)) se představí kniha Kouzelná baterka pro I. stupeň a pro II. stupeň to bude čtení herců z divadla Reduta.

30.1.2009

Předání pololetního vysvědčení. Opět vyjdou Školské listy s aktuálními informacemi pro rodiče žáků i ostatní bilovickou veřejnost.

3.2.2009

Zápis do prvních tříd - (podrobné informace na [www.zsobilovice.net](http://www.zsobilovice.net))

23.2.2009 - 1.3.2009

Jarní prázdniny

## Školské listy

Vycházely na naší škole již dříve. V minulých letech se jednalo především o slohové a výtvarné práce žáků a zprávy učitelů, vedoucích zájmových a sportovních kroužků. V současné době je většina informací o dění na ZŠ umístěna na webových stránkách, ale uvědomujeme si, že ne všichni obyvatelé mají přístup k počítači a internetu. Potřeba aktuálně informovat širokou veřejnost o našich záměrech je nutná a to i častěji a mnohdy v jiných termínech, než vychází Bilovický zpravodaj. Školské listy budou vycházet pravidelně dvakrát ročně. Výhledově bychom chtěli, aby se také každoročně stal součástí školních listů sešit z edice „Bilovická čítanka“, což budou ukázky z nejlepších žákovských prací.

## Z čeho mám radost

Každý den se na nás ze všech stran - televize, rozhlas, tisk - valí spousta zpráv vesměs s pesimistickým obsahem. Chci vám dnes naopak napsat, z čeho mám radost:

Mám radost, že naše škola přispěla malým dílem k úspěšnému průběhu oslav 115 let trvání hasičského sboru v obci, a to zapůjčením výstavních panelů a umístěním části výstavy z historie SDH v hale naší školy. Věřím, že naše vzájemná spolupráce se bude nadále rozvíjet a přeji si, aby se v dohledné době naši žáci dozvěděli o protipožární bezpečnosti už v prostorách nově zbudované hasičské zbrojnice.

Mám radost také z toho, že jsme pomohli svým vystoupením k velmi kladnému ohlasu na uspořádání Slavnostního shromáždění k 90. výročí založení republiky. Osvědčený tým učitelů: Martina Kříčková, Bohuslava Hamáková a Pavel Kováč opět neklamal a připravil velice zdařilé a originální vystoupení nové generace zpěvaček a tanečnic z prvních a druhých tříd.

Mám radost, že nastupuje také nová generace malých hudebníků a recitátorů, která předvedla pěkný program k předávání Těsnohlídkova vánočního stromu městu Brnu. Byli to žáci druhé třídy pod vedením a za doprovodu paní učitelky Kateřiny Kočvářkové.

Mám dobrý pocit, jako by se s provedenou rekonstrukcí v naší škole začal mezi pedagogy probouzet ztracený duch tvořivosti a skutečné profesionality. Mladší a noví kolegové přicházejí s mnoha podnětnými nápady, jak vylepšit vyučovací hodiny, ale i u starších a zkušenějších kolegů pozorují, že z jejich obličejů mizí stíny apatie a rezignace a znovu začínají věřit tomu, že si jejich práce vážíme, nasloucháme jim a spoléháme na ně. Bez pomoci vedení obce by to samozřejmě nešlo. Držte nám palce, čeká nás ještě hodně práce a úsilí.

Dagmar Pečenková, ředitelka školy

# TRÁVNÍKY aneb Zpívám píseň o setkání Závěrečné shrnutí

Koncem listopadu 2008 se uskutečnilo slavnostní předání upravených Trávníků veřejnosti. Úprava proběhla v souladu s projektem, který respektoval návrhy přednesené a diskutované na dvou plánovacích setkáních s veřejností a který řádně prošel schvalovacím řízením. O přípravu a realizaci projektu s názvem „Trávníky aneb zpívám píseň o setkání“ se postarali zdarma ve svém volném čase členové pracovního týmu -Mgr. Mirka Valehrachová, Ph.D., Ing. Jan Šoupal, Mgr. Roman Pavlík, Barbora Müllerová, Ing. Martin Polák, Olga Uhrová - pod hlavičkou Občanského sdružení Žirafa. Průběžně pomáhali i další lidé. Potřebný materiál a odborné i některé pomocné práce byly zaplacené z financí, které poskytla Nadace VIA spolupracující s nadací České spořitelny v rámci projektu „Pomáháme lidem zlepšovat místo, kde žijí“.

Co všechno bylo provedeno? Prostranství Trávníků bylo vyčištěno od plevelů a odpadků, byly vykáčeny některé dřeviny, plochy byly srovnány bagrem, byly vydlážděny chodníky, plochy pro umístění laviček a prostor kolem hydrantu. Byla provedena zahradnická úprava včetně založení nového trávníku, zasažení dvou stromořadí z lip srdčitých a javorů - babyk a vysazení nových keřů. Byla vyčištěna mez pod Pavlíkovou zahradou a zmlazeny

křoviny pámelníku podél cesty do Kratinovy ulice. Posečení a odvoz tohoto křoví zajistil obecní úřad.

Aby nedošlo k nedorozumění, je třeba informovat obyvatele Bilovic o tom, že realizace projektu proběhla se souhlasem obecního úřadu jako majitele pozemku. OS Žirafa tedy z vlastní iniciativy přišlo s nápadem toto prostranství zkulturnit a lépe využít. Nadace VIA tento nápad ocenila a poskytla prostředky ve výši 200 tisíc Kč. Tato částka byla investována, nestačila však na realizaci celého projektu. Pracovní tým OS Žirafa se pokusí v projektu pokračovat i v příštím roce, zejména v úpravě stávajícího dětského hřiště a vybudování další hrací plochy pro větší děti. OS přivítá každou pomoc k dokončení realizace projektu.

Úklid, sečení trávníků, údržba křovin a další potřebné práce jsou záležitostmi majitele pozemku. Komise pro životní prostředí proto požaduje při tvorbě rozpočtu obce na rok 2009 vyčlenění samostatné finanční částky na údržbu Trávníků.

Jak budou v budoucnu Trávníky vypadat záleží i na lidech, kteří toto prostranství budou využívat nebo jím jen procházet.

## Pár vět o Nadaci VIA

Tato nadace vznikla v roce 1997. Od té doby podpořila 1906 obecně prospěšných projektů ve výši přes 176 milionů Kč a patří mezi pětici největších českých nadací.

Podporuje rozvoj dobrých vztahů a spolupráce mezi neziskovými organizacemi, obecními samosprávami a podnikateli, protože je přesvědčena, že právě to je cesta, na níž mohou lidé převzít odpovědnost za prostředí kolem sebe, společně o něm přemýšlet a mluvit, společně plánovat změny a poté společně měnit plány ve skutečnost.

Podporuje rozvoj dárcovství, protože občanská společnost ani neziskové organizace nemohou existovat bez podpory osvědčených jednotlivců, firem a institucí.

Podporuje ty, kdo se rozhodli nečekat až změnu zařídí někdo jiný, a začali sami jednat. Snaží se pomáhat jim penězi, zprostředkováním vzdělání, dobrými radami i potřebnými kontakty.

Granty rozdělují v otevřených grantových řízeních, a to na základě hodnocení nezávislých hodnotících komisí. Grantová pravidla jsou přístupná na [www.nadacevia.cz](http://www.nadacevia.cz).

Zdroj: Nadace VIA, Výroční zpráva 2006

Pracovní tým OS Žirafa

## Mateřské centrum Žirafa Rozšiřujeme své aktivity, aby si mohl každý vybrat



mohl vybrat každý rodič, který má děti ve věku od narození do cca šesti let.

V této souvislosti jsme letos podaly v rámci grantového programu „Procter & Gamble pro mateřská centra“, vyhlášeným Nadací VIA, projekt, který se týkal rozvoje dalších aktivit mateřského centra Žirafa. Velmi nás pak potěšila zpráva, že jsme mezi 19 podpořenými projekty z celkového počtu 119 uchazečů. Naše požadavky sice nebyly uspokojeny v plném rozsahu, ale pouze částečně, a to adresně na nákup keramické pece včetně základního vybavení. Práce s keramickou hlinou je mezi dětmi velmi oblíbená, uvažujeme i o otevření kurzu pro dospělé. V rámci tohoto projektu probíhají bez grantové podpory také dva další programy - „Ekoškola“ a „Celé Česko čte dětem“.

V rámci Ekoškoly nás v tomto školním roce čeká 13 lekcí pod vedením ekopedagogů z brněnské Lipky, tentokrát je hlavním tématem strom. Děti formou her a na základě vlastních prožitků poznávají listy, plody a oby-

vatele stromu, jakou mají stromy funkci v přírodě a v čem jsou užitečné pro člověka, proč je musíme chránit apod. V rámci projektu se uskuteční také několik exkurzí a společných výletů, např. na Pálavu nebo na Krásensko na Dražanské vrchovině. Celý projekt vyvrcholí Dnem Země pro nejmenší. Některé z akcí budou přístupné široké veřejnosti. Z již uskutečněných stojí za zmínku mykologická vycházka „Pojďte s námi na houby“, které se 1. listopadu pod vedením mykologa, pana Dvořáka, zúčastnilo 18 rodin. Děti nacházely houby velké sotva pár centimetrů, ale i opravdové velikány podzimních lesů. Zjistily, že i příroda ukládající se ke spánku je plná pokladů.

Celorepubliková kampaň „Celé Česko čte dětem“ vznikla před dvěma roky s cílem upozornit především rodiče a učitele na nutnost pravidelného hlasitého předčítání dětem. Je to velmi důležité pro jejich emocionální vývoj a formování návyku číst si i v dospělosti. I my jsme se rozhodly do kampaně zapojit. V rámci projektu připravujeme pět odpoledních setkání s knihou a jednu celodenní akci

ve spolupráci s místní ZŠ a MŠ. Dětem budou postupně představeni někteří regionální autoři dětských knih, z nichž mnozí své knihy také ilustrují, např. paní Ondrušová-Wünschová, pan Pavel Čech, paní Dagmar Urbánková. Jednotlivé akce budou zpestřeny divadelním zdramatizováním některého z knižních příběhů dětské literatury nebo výtvarnými dílnami, na kterých si děti budou vyrábět vlastní knížku, výtvarně ztvárňovat vylechnutý příběh nebo si vyrobí loutku inspirovanou některou pohádkovou postavou.

V letošním roce se nám také podařilo získat dotaci z Jihomoravského kraje na materiálové vybavení mateřského centra, kterou jsme využily především na nákup nových židlí



a rozkládacího stolu, zázemí do kuchyňského koutu, jednoduchých hudebních nástrojů, gymnastických míčů a dalšího nezbytného vybavení nutného k chodu centra.

Na závěr bychom rády poděkovaly všem, kteří nás podporují, byť jen morálně, a našim rodinám, které nám poskytují nezbytné zázemí a snáší naše nasazení pro „nerodinné“ záležitosti. Bez nich bychom všechny tyto plány nebyly schopny uskutečnit.

Jsmo si vědomy a velmi si vážíme podpory obce, bez jejíž pomoci by mateřské centrum nemohlo nabízet rodinám s malými dětmi své služby. Děkujeme za podporu všem firemním dárcům i jednotlivcům za jejich finanční nebo materiální podporu. Vážíme si také práce lektorů, dobrovolníků a dobrovolnic při organizaci našich akcí. Všem bychom chtěly touto cestou ještě jednou poděkovat.

Přejeme Vám příjemné prožití vánočních svátků a šťastný rok 2009!

Dagmar Jankovská  
Monika Nilašová  
Mirka Valehrachová

## Reakce na anketu z minulého čísla Bilovického zpravodaje „Jak se vám nakupuje v Bilovicích?“

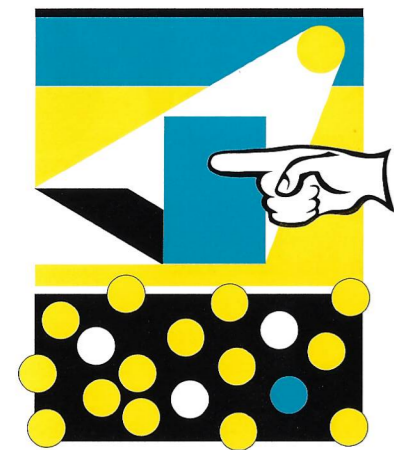
Velmi si vážím ohlasů, kterými občané vyjádřili spokojenost s prodejnou potravin v obchodním domě. Snažím se, aby tato prodejna měla široký sortiment zboží a hlavně, aby v úseku masa a uzenin byl výběr čerstvého zboží.

V anketě byl také vysloven názor, že jakmile se dnem 2.1.2008 uzavřela prodejna Hanka, tak jsem podražil. Ono nevýhodou bylo to, že od 1. 1. 2008 byla zvýšena daň na potraviny, a tím také jejich cena. Dále chci upozornit, že ceny potravin zvýšili výrobci, např. tuky, oleje, ryby, cukrovinky, čokolády apod. Takže zvýšení ceny potravin nebylo zaviněno mnou v souvislosti s uzavřením konkurenční prodejny.

Zákazníkům nabízím možnost zápisu do knihy přání a stížností, kterou jsem umístil u nápojového automatu. Rád si přečtu jejich náměty, připomínky i stížnosti.

Naším přáním je spokojený zákazník.

Jiří Lefner



## VĚC VEŘEJNÁ

# Slavnostní shromáždění k 90. výročí vzniku Československé republiky

Dne 21.10. 2008 se konalo v bílovické sokolovně slavnostní shromáždění k 90. výročí vzniku ČSR. Mnozí lidé přišli v očekávání slavnostního prožitku. Po zahájení a přivítání hostů a návštěvníků starostou obce panem Ing. Doležalem vystoupili žáci bílovické školy, které bylo přijato velmi kladně, což potvrdil potlesk v průběhu a na závěr vystoupení. Za to patří poděkování paním učitelkám Mgr. Hamákové, Mgr. Křičkové a Mgr. Kučerové. Po vystoupení a předání dětí rodičům nastalo něco nevídaného. Ukázněné děti z pódia se změnil ve „stádo“ pobíhající sem a tam, dokonce vylézaly na ribstol. To se dělo za dozoru rodičů, kteří si neuvědomili, že tam nejsou sami se svými narušiteli, ale že jsou tam také ti, kteří přišli prožít slavnostní večer. Právě toto chování znepříjemnilo až znemožnilo sledování dalších vystoupení. Znevážili tím účel shromáždění a práci všech, kteří se na přípravách podíleli. Rodiče, kteří nedokáží

své děti ukáznit, měli s nimi raději odejít. Uvážili vůbec, jak takové prostředí působilo na další účinkující? Takovým chováním jsme určitě neprojevili dobrou úroveň obyvatel Bílovic v očích hostů. Omluva by proto patřila jim i ostatním slušným návštěvníkům.

Rozčarování a nervozitu tak neprožívali občané, kteří sledovali průběh večera jen v bílovické televizi. Bohužel viděli jen to, co jim kamera ukázala. Já, a nebyla jsem sama, jsem vyslechla proslov Dr. Vykoupila a vystoupení Akademického sboru Brno nerušeně až u obrazovky. Je smutné, že jsme to nemohli prožít v sále sokolovny.

Tato situace nastala také tím, že nebyla zajištěna pořadatelská služba, jak bývá vždy při takových akcích zvykem. Doufám, že se nic podobného nebude opakovat.

Jiřina Melicharová

# Zlatá bílovická mládež



Není zbylí - opět musím upozornit na nepochopitelné a snad až trestuhodné počínání skupinky teenagerů potloukajících se bezcílně Bílovicemi a z nudy (či jaký důvod vlastně mají) ničících vše, co jim přijde do cesty. Možná je skupinek víc, možná jsou

to pořád ti samí, ale někdy se zdá, jako by schválně, dokonce až pro nějaké zvrhlé potěšení znehodnocovali obecní majetek a prostranství.

A není to jen několikrát rozbité sklo na zastávce přímo před okny obecní policie. Jsou to rozházené odpadky kolem Svitavy, zničené nebo ukradené odpadkové koše, zohýbané dopravní značky, sprejerské „umění“ snad na každém rohu (v neobvykle velké koncentraci například pod železničním mostem přes potok Melatín v místě jeho ústí do Svitavy - že by se tu snad scházeli?)...

Kam až to dospěje? Bude tyto přestupky někdo řešit? Nebo se prostě budeme muset smířit s tím, že se budeme kolem řeky brodit v odpadcích a dívat se na pomalované značky, domy, nádraží?

Je jasné, že obecní policie, čítající tři muže, nemůže být všude, ale přestavitel obce, pod

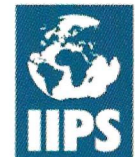


jejichž působnost obecní policie spadá, by v tomto případě měli přijít s nějakým řešením.

Vendula Nováková

# Konference k 50. výročí Evropského parlamentu

International Institute of Political Science  
of Masaryk University



Mezinárodní politologický  
ústav Masarykovy  
univerzity



## EU HEADLINERS



*Ve čtvrtek 30. října 2008 se uskutečnila na půdě Fakulty sociálních studií Masarykovy Univerzity v Brně konference s titulem „50. výročí Evropského parlamentního shromáždění a měnící se vzorce přístupu médií“, kterou uspořádal v rámci projektu EU Headliners Mezinárodní politologický ústav Masarykovy univerzity za finanční podpory Evropského parlamentu. Během dvou panelů konference svůj pohled na význam Evropského parlamentu (EP) a problematiku informování o něm prezentovali jak vědci, odborní analytici a experti z praxe, tak i politici a žurnalisté z předních českých médií. Klíčovým problémem, na kterém se v této souvislosti téměř všichni řečníci shodli, se ukázal nezajím o dění na evropské úrovni - ze strany voličů i médií.*

Evroposlanec RNDr. Petr Duchoň hned na počátku konstatoval, že EP je pro voliče nečitelný a snažil se nalézt příčiny, jež za tímto stojí. Za základní chybu označil malé povědomí o skutečných kompetencích tohoto tělesa a dodal: „Voliči často chápou EP jako štědrý období národního parlamentu.“ Vysvětlil však, že tato představa je bohužel velmi zkreslená a doplnil, že EP podle něho není zdaleka tak silným, jak se tváří.

Doc. PhDr. Běla Plechanovová, CSc., vedoucí Katedry mezinárodních vztahů Fakulty sociálních věd Univerzity Karlovy,

mimo jiné zdůraznila rok 1979 jako „zásadní přelom“ ve vývoji EP, kdy se konaly první celoevropské přímé volby do tohoto tělesa. Proces postupného posilování kompetencí a aktivní přístup zejména v legislativní a rozpočtové oblasti je umožněn jen díky podpoře v národních politických arénách.

Mgr. Ondřej Krutílek, analytik a redaktor Centra pro demokracii a kulturu uvedl, že EP je zcela nepostradatelnou institucí, ale ty, v jejichž jménu by měl vystupovat, bohužel nezajímá. EP zřídil speciální pracovní skupinu pro reformu EP, její výstupy však mohou ošetřovat spíše jen formální záležitosti, neboť každou větší změnu musí schválit všechny členské státy v rámci odpovídající revize základních smluv EU.

Pohled z politické praxe poskytla kandidátka na post europoslankyně v blízkých se volbách, Mgr. Marie Jílková. Ve svém příspěvku, pojatém jako „manuál pro kandidáta do EP“, mimo jiné shrnula volební systém do EP, který stále není jednotný a upravuje si ho každá země podle svých vlastních tradic a potřeb. V Česku se tak evropské volby velmi podobají těm do poslanecké sněmovny, avšak významným rozdílem je podle Jílkové skutečnost, že do EP se volí pouze v jednom obvodu, kterým je celý stát. Kandidáti tak vystupují za celou zemi, což se může dostávat do jistého rozporu s nadnárodním charakterem celé instituce. Mgr. Jílková také

upozornila na paradoxní jev, kdy volební účast dlouhodobě klesá i přes to, že se EP daří posilovat své postavení.

Na důležitost vzdělávání v celé věci pak upozornil Mgr. Jakub Dürr, náměstek ministra školství, podle kterého je základním požadavkem, aby každý středoškolař věděl, co je EP a jak funguje - mělo by se to podle něho stát stejnou samozřejmostí jako např. znalost českého senátu. Pan náměstek také shrnul základní rysy podpory vzdělávání z úrovně EU a zmínil i roli EP jako edukátora, tedy přímo toho, kdo vzdělává. EP pořádá různé stáže a návštěvy svých sídel, vyhlašuje řadu soutěží (např. Euroschola), zřídil speciální portál pro mládež a nedávno spustil i vlastní parlamentní televizi se 4 různými kanály.

První panel zakončil Michal Hubař, pracovník Informační kanceláře EP v ČR a konstatoval velmi malý zájem médií. Soudí však, že EU si může do jisté míry sama za to, že její regulační úspěchy, jako např. výrazné zlevnění roamingu při volání po Evropě, zcela zapadnou. Informační kancelář v tomto vyvinula vlastní iniciativu a mimo jiné vydala dvě knihy věnované speciálně EP, které jsou k dostání prostřednictvím jejich webových stránek.

V odpoledním bloku konference zazněly i hlasy samotných novinářů. Podle jejich názorů je problematika EU relativně vzdále-

ných evropských institucí těžko uchopitelná k tomu, aby se mohla čtenářům přiblížit atraktivní a zajímavou formou. Přesto brněnská televizní redakce se nedávno zapojila do projektu Reporting Europe a má ambici vytvořit celoevropské vysílání. V rámci dalších projektů se snaží divákovi přiblížit život obyčejných lidí v jiných zemích Evropy.

*Cílem pořadatelů nebylo nic jiného než právě přenést EP alespoň o něco blíže české veřejnosti a dát jí možnost dozvědět se o něm více přímo z úst těch nejpopulárnějších a nejzkušenějších. Tento cíl se tak, jak organizátoři doufají, podařilo alespoň částečně naplnit.*

[www.euheadliners.eu](http://www.euheadliners.eu), [www.iips.cz](http://www.iips.cz)

Zdroj: Tisková zpráva z konference  
*Poznámka: Projekt EU Headliners je zaměřen na zvýšení informovanosti především regionálních novinářů a studentů žurnalistiky o Evropské unii a Evropském parlamentu.*

Pro čtenáře Bílovického zpravodaje zpracovala Olga Uhrová

Citát:

**Antonín Přidal:**  
Nepodlehnout nikdy iluzi  
není v lidských silách,  
ale je v nich něco jiného:  
nedat se deziluzí rozdrtit.

# Jaká je příroda za ploty pozemků a zahrad



Do lesních porostů můžeme vstupovat takřka 24 hodin denně a tento fakt většina našich občanů bere jako samozřejmost. Přitom si jen málokdo uvědomuje, že takto volně přístupné lesy najdeme ve světě zřídka. Podle mé zkušenosti si lidé přejí lesy čisté a udržované, což jistě jde, pokud by se mezi námi nevyskytovali jedinci, kteří neustále vyvážejí odpad za ploty svých pozemků.

Například biologický odpad je většinou příčinou zvýšeného pohybu volně žijící divoké zvěře. Občané tak vábí zvěř ke svým pozemkům, a pak se zlobí, že zvěř navštívuje okolí jejich zahrady nebo dokonce vstoupí na pozemek, který je většinou nedostatečně zabezpečený majitelem nebo jeho sousedem.

Každý občan má možnost svůj odpad odvést do obecního ekodvora, přesto se ale stále najdou lidé, jejichž sobecké chování obtěžuje majitele a návštěvníky lesa. Ti se totiž musejí dívat na vyvezený odpad za ploty takových nezodpovědných hospodářů, přestože jejich zahrady vidíme většinou vyčiště-

těné. Co je za plotem, to je prostě nezajímá.

Na ŠLP Masarykův les Křtiny MZLU v Brně jsou zavedeny pravidelné víkendové ochranné služby, při kterých lesní personál mimo jiné monitoruje i problémy nepovoleného vyvážení odpadů. Vlastník lesa pak musí za pomoci svých pracovníků, techniky a peněz tento odpad odvést a uložit na patřičná místa. Tyto náklady ale odčerpávají finanční prostředky, které by mohly být využity např. pro posílení rekreační funkce lesa - na údržbu studánek, cest apod.

Je skoro nemožné ze zákona zabezpečit pořádek kolem zahrádkářských kolonií a rozšiřujících se obcí, lze na občany jen apelovat a někdy i přistoupit k nepopulárním krokům, jako je omezení vjezdu na lesní cesty, které byly léta volně využívány.

Je nutno si uvědomit, že i přes skutečnost, že les má dnes konkrétního vlastníka, který zodpovídá za tyto nešvary, je volný vstup do lesních porostů třeba brát jako výsadu a ne jako samozřejmost. Nelze nutit svým nezodpovědným sousedským chováním vlastníka ke krajním řešením, a to jen proto, že nemá jinou možnost, jak vyburcovat veřejnost, aby se zajímala o okolí za ploty svých soukromých pozemků. Závěrem bych chtěl říci, že žádný vlastník lesa jistě nemá zájem omezovat přístup do lesů, ale na pořádku musí trvat, neboť je to našim společným zájmem.

Ing. Ivo Březina  
vedoucí polesí Vranov u Brna  
[www.slpkřtiny.cz](http://www.slpkřtiny.cz)



## ŽIJÍ MEZI NÁMI...

Občas můžete v Bílovicích potkat běžce ve sportovním oblečení. Kdo jezdíte vlakem, můžete se s ním setkat jako se spolucestujícím. O kom je řeč? Již pět let bydlí v Bílovicích Prof. MUDr. Jaroslav Meluzín, CSc. Je ženatý, manželka Hana je učitelkou na Základní škole v Bílovicích, mají dva syny, kteří studují vysokou školu zemědělskou. Všeobecné lékařství studoval v Brně. Pracuje na první interní kardiologické klinice Fakultní nemocnice U Sv. Anny v Brně. Má za sebou řadu stáží a přednášek v zahraničí – za všechny jmenujeme dvouměsíční stáž v Southwestern Medical Center University of Texas v Dallasu, nebo více než 15 přednášek či posterových prezentací na mnoha evropských a světových kardiologických kongresech. Publikoval více než 300 článků jak v českých, tak v prestižních zahraničních časopisech (European Heart Journal, Journal of American College of Cardiology, International Journal of Cardiology a další).

Rozhovor se uskutečnil v příjemném prostředí doma u Meluzínů, pan profesor působil velmi sympaticky a zároveň skromně. Zde si můžete přečíst otázky a odpovědi.

**Kdy jste v sobě objevil touhu stát se lékařem a co Vás dovedlo k oboru kardiologie?**

Touha je silné slovo. Již na gymnáziu jsem inklinoval spíše k humanitním vědám. Oba rodiče byli lékaři a to mě inspirovalo. Viděl jsem, že je práce baví, těší, že je zajímavá. Pokračuji tedy v jejich šlépějích.

Že jsem se dostal na kardiologii, to je víceméně náhoda. Po škole jsem chtěl dělat internu a v Brně zrovna nebylo místo. Tak jsem šel do Uherského Hradiště. Za tři roky se uvolnilo místo na I. interní kardiologické klinice U sv. Anny, která je kardiologicky zaměřená, a protože mě tam přijali, automaticky jsem se začal specializovat na kardiologii.

**Jaké případy nejčastěji léčíte?**

Je to hlavně ischemická choroba srdeční, a to především její chronické formy jako např. angina pectoris.

**Setkal jste se někdy s nějakým mimořádným případem?**

Jednou v životě jsem viděl srdce na pravé straně – hledal jsem samozřejmě ultrazvukem vlevo, ale tam nic nebylo, tak jsem pátral dál a objevil je vpravo.

**Věnujete se také vědecké práci? Čím se v současné době zabýváte?**

Vědecká práce je hlavní náplní mé práce. Věda

# Rozhovor s Jaroslavem Meluzínem

## Je zde nejen hezké prostředí, ale jsou tu i milí lidé



mě na medicíně baví asi nejvíc, je to inspirace pro další práci, nutí člověka přemýšlet. Věnuji se ultrazvuku srdce a využití sonografie v nejrůznějších situacích, hlavně v diagnostice. Snažím se zjistit, která léčebná metoda nemocnému nejvíce pomůže, snažím se přijít na nové věci. Inspiraci nacházím v běžné praxi, ale i v odborných časopisech. Zkouším pak třeba vymyslet, co a jak by mohlo fungovat lépe. V současné době se zabývám novými ultrazvukovými metodami pro zlepšení diagnostiky některých srdečních chorob.

**Zúčastnil jste se nějakých vzdělávacích stáží v cizině? Hostí i vaše kardiologická klinika lékaře z jiných zemí?**

Stáží se zúčastňuji pravidelně, i když teď už spíše přednáším, jednou až dvakrát do roka někde v Evropě – například na Evropském kardiologickém kongresu nebo na evropském kongresu věnovaném ultrazvuku srdce. V rámci výměnných stáží k nám jezdí lékaři z cizích zemí, zejména však studenti, organizujeme pro ně stáže a přednášky v angličtině.

**Před nedávnem byl položen základní kámen k výstavbě nového kardiocentra v areálu nemocnice u sv. Anny. Je to výsledek i Vašich snah o modernizaci podmínek pro práci ve Vašem oboru?**

Hlavní zásluhu na tom všem má pan docent Kára, který byl dlouhou dobu na stáží v Rochesteru (USA) na Mayo Clinic. Uvedl se tam velice dobře a přišel s myšlenkou založit v Brně kardiologické centrum založené na mezinárodní spolupráci lékařů České republiky, USA a dalších zemí. I Američané projevíli zájem. My ostatní jsme pana docenta pak jen podpořili.

**Můžete nám říct něco o Vaší publikační činnosti?**

Když člověk dělá vědu, snaží se samozřejmě prezentovat své výsledky – ukázat, co dokázal a seznámit se svou prací ostatní. Publikoval jsem asi 300 článků, z toho kolem 50 v zahraničních časopisech.

**Přednášíte také studentům na lékařské fakultě?**

Organizuji hlavně praktické stáže, semináře, výuku u lůžka pacienta. Studentům na fakultě přednáším pouze výjimečně – spíš jako záskok za přednostu kliniky.

**Stal se někdo z Vašich studentů kolegou na Vašem pracovišti?**

Řada mých mladších kolegů u nás začínala jako studenti, většinou to byli ti, kteří na klinice dělali nějakou vědeckou práci.

**Jak na tom je kardiologická klinika U Sv. Anny s personálním obsazením, odpovídá potřebám jednotlivých oddělení?**

Lékařů máme dost, o obor kardiologie je zájem. Spíše sester není potřebný počet, ale není to kritické, provoz tím netrpí.

**Jak dlouho čekají pacienti na operaci, pokud nejde o akutní problém, který se musí řešit hned?**

Jsem hodně nadstandardní, čeká se krátkou dobu. My děláme katetrovou medicínu, to je např. angioplastika pomocí balonku, který se nafoukne ve zúžené cévě. V akutních situacích se výkon provádí ihned po přijetí nemocného. Jinak u chronických stavů se čeká na vyšetření zhruba týden, což je opravdu krátká doba i ve srovnání se západními zeměmi.

**Jak nejradyji trávíte svůj volný čas?**

Volného času moc nemám, pracuji i o sobotách a nedělích, ale na koničky si čas udělám. Každý den běhám, rád se toulám lesem, pracuji na zahrádce – máme skalku i ovocný sad. Když byli kluci malí, snažil jsem se jim věnovat – fotbal, karetní hry, sportovní dovolené. Radši jsem pracoval brzo ráno nebo pozdě večer, abych na ně měl čas, když řekl: „Táto, pojď si hrát“. Jsem rád, že se mi to podařilo.

**Co doporučujete lidem pro uchování zdravého srdce?**

Dobrá je pohyb, stačí tak půl hodiny denně – třeba svižnější procházka, běh, kolo. No a pak strídmost v jídle a pití, dobré rodinné zázemí, práce, která člověka baví a nestresuje.

**Jak jste spokojen s bydlením v Bílovicích a co byste chtěl na Bílovicích změnit?**

Jsem spokojený moc. Postavit domek v Bílovicích bylo nejlepší rozhodnutí, které jsem kdy udělal. Pocházím z Řícmanic a maminka tam stále bydlí. Manželka pochází z Bílovic. Máme krásný výhled, les blízko a to se mi moc líbí. Bílovice jsou pěkné, jen ten střed obce by mohl být hezčí. Chodím každý den na vlak a člověk má strach, že ty domečky by mohly každou chvíli spadnout. Chtělo by to také aspoň trochu zeleně.

Jinak tu ale žiji velmi rád – je tady nejen hezké prostředí, ale jsou tu i milí lidé.

*Ptaly se: Vendula Nováková  
Olga Uhrová*



## Z HISTORIE

Brno má snad ve všech městech naší vlasti nejkrásnější okolí, dostupné prostředky městské hromadné dopravy, ze kterých máme možnost vystoupit přímo na okraji hlubokých lesů. Na svých toulkách tímto koutem přírody se krátce zastavuji nad Ochozí na pokraji lesa zvaného Skalka. Můj zrak bloudí po krajině, se kterou je spojeno mé mládí. Přímou v mém zorném úhlu se v dáli rýsuji vršky počínající Suchou horou u Soběšic a končící někde u Vranova.

Pod tímto hřebenem, blíže ke mně, tam někde dole v údolí protéká Svitava a leží Bílovice nad Svitavou opředené i mými vzpomínkami. A ještě blíž přede mnou je les tvořící enklávu v jižní části Moravského krasu s cestami, na které se nezapomíná.

Kolik těch cest na každodenní pouti za poznáním po dobu sedmi roků bylo? Mám jimi znovu projít, abych si osvěžil své vzpomínky? Ne, zbytečné je hledání uplynulého mládí. Ty cesty mám přece nezapomenutelně a plasticky zapsány ve svém bytí a možná, že dnes bych již marně hledal mnohé chodníky a stezky, které jsou již dávno zarostlé a které mocná příroda sama pro jejich opuštěnost přikryla novým životem. Ne, nechodili jsme po cestách značených turistickými značkami, ale tudy, kam nás oči vedly a s přesvědčením, že vždy dojdeme do Bílovic a vždy se vrátíme domů. Jsou v těchto místech ještě doposud staleté stromy, pod jejichž větvemi jsme chodili.

Za toho téměř půl století však vypadají jinak. Jsou starší a mnohé zpevněny navzdory vichrům, které se přes ně přehnal. Také my jsme se zpevnili svými životními prožitky nabytými zkušenostmi. Při dnešním rozjímání mi připadá, jakoby u našeho dětství stály sudičky a ponoukaly nás: „Vyberte si pro svoje světské putování jednu ze tří cest směřujících tam dolů, do svitavského údolí.“ A tak jsme si denně vybírali. Ta pravá cesta snad byla nejpohodlnější, ale námi málo používaná. Vedla přes

Přepsáno z novinového výstřižku, Lidová demokracie v 80. letech minulého století, autorem byl JUDr. Milan Vašíček z Ochoze.

# CESTY, NA KTERÉ SE NEZAPOMÍNÁ

Kanice a Řícmanice, vesnice, kterými přešlo století. Nejvíce snad jsme ji užili v zimě, kdy to s Kaničákem na saních uhanělo až k Řícmanicím a to byla polovina cesty do školy. Žádný chemický posyp, jen uježděný sníh po silnici, která připomínala spíše udusáný mlat. Serpentina u Špidlíkových, to bylo pro toho, kdo sáně obsazené šesti i sedmi kluky řídil, opravdový mistrný výkon, ale současně to bylo také opravdové klukovské dobrodružství.

Ta prostřední cesta začínala u kovářny Na bráně a vedla k Bílovicím dvěma směry, které však

našeho každodenního putování šestkrát v týdnu tam a ve stejném počtu i zpátky měly i mnoha dalších variant, připomínajících lidský život – jednou dolů, podruhé nahoru s mnoha dalšími odbočeními a zabočeními, s menšími i většími překážkami, s místy občerstvení dobrou vodou přímo z pramene. Prostě bylo to mnohotvárné, jako vše kolem nás. Byly to cesty říčmanickou vyhlídkou, Ušákovem, kolem Časnýře, přes Hradisko, přes velký kopec s rozhlednou a krmelcem, který nám mnohdy skýtal útočiště před nepřízní počasí, nebo také pro naše drobné záškoláctví malým kopcem

s nepřeberným množstvím ostružin, na Červenou cestu a to vše v různých kombinacích. Chodili jsme v houfu i sami, podle toho, jak kdo ráno vstal, nebo kdy mu končily povinnosti. A s tím s námi rostlo i vědomí individuality každého člověka, který řeší své podstatné problémy lidského žití osobním rozhodováním a individuální volbou tak, aby vždy byly splněny povinnosti před námi stojící, nebo také společensky dané.

A volba cest nám zůstala i v samotných Bílovicích – přes kopec kolem Šmalákovy vily, kolem potoka Časnýře, lávkou kolem bílovického ostrůvku, na kterém byla navržena bílovickými občany mohyla věnovaná obětem první světové války a to již v říjnu 1915. Jde snad první památník tohoto druhu v Evropě. Kolem sokolovny přes most, okolo nádraží nebo podjezdem pod železniční trati. Bylo skutečně mnoho cest mezi Bílovicemi a okolím. Mají leccos společného s námi, s našimi osudy, s naším – dejme tomu – zmuodřením. I my jsme

*Kresba Jiří Hladký*

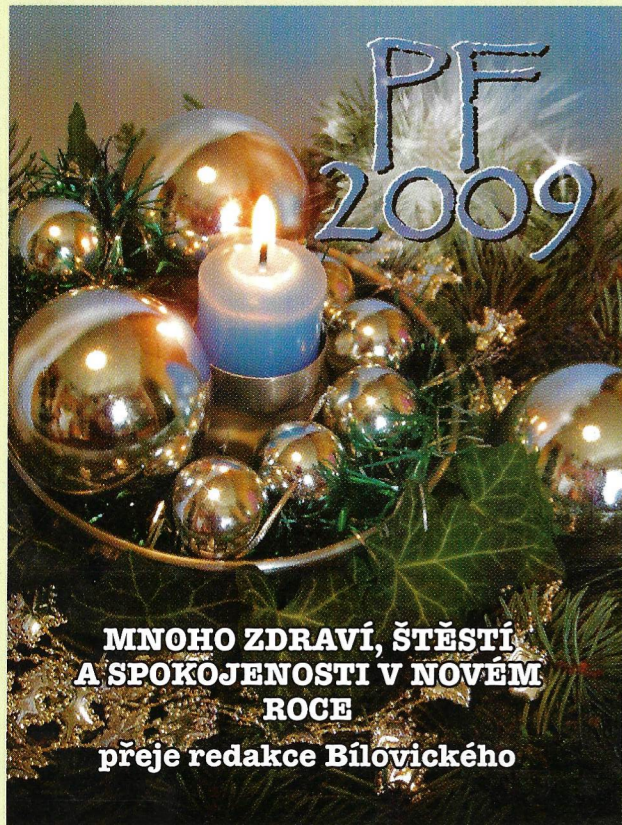


nebyli jednoznačně a ve své další části se buď přikláníly vpravo nebo vlevo. Ten první vedl kolem kanického koupaliště, tehdy slavného každoročního provozem, dnes opuštěného pro nemožnost zajistit údržbu a získat nezávadnou vodu, a pokračoval k Řícmanicím. Ten druhý směřoval přes Panskou mez, Kaničkami nahoru k mlýnské cestě, a potom lesem do Bílovic. Třetí cesta po levé ruce vedla Pastýřkami do lesa a tím pak až k Myslivně líšky Bystroušky. Jenže všechny tři tyto směry

měli své rozpory a jako kluci jsme se mezi sebou rvali a mnohdy každý z nás šel jinou cestou, jejíž výslednicí v pozdním věku je pochopení lásky, úcty, porozumění, obětavosti, tedy hodnot, jež vytvářejí čisté přátelství, etické vztahy člověka k člověku, k jeho okolí, ke společnosti.

(Va)

# Bez vánočního stromku by to nešlo



Nejsem odborníkem na stromy, ale jsem z vesnice a tatínkovi sourozenci byli sedláci. Vánoční stromky si vždycky přinesli z vlastního nebo obecního lesa. Bylo to tak normální. Jako kluk při svých prázdninových pobytech jsem se také zapojoval do hospodářství pasením krav nebo husí a také jsem chodil do lesa buď s tetou vyžínat pasek, nebo se strýci dobývat pařezy. Vlastně jsem celý život měl s lesem něco společného. Jako školní dítě jsem byl několikrát s třídou a s lesníkem před vánoce v bílovickém lese pro stromek.

Když jsem se pak oženil, vánoční stromky se pomalu přestávaly prodávat v hájenkách a začaly se prodávat na trzích. Ještě jsem pár let odolával a rostlé stromky jsem vozil příležitostně ze světa, nebo je pro mě

připravovali strýcové nebo bratřenci. Já jsem měl jen problém včas je dostat domů.

Jedny vánoce bylo hrozně moc sněhu a tuhé mrazy. Z lesů se nedaly vyvézt již připravené balíčky stromků. Byla celostátní kalamita, cesty nesjízdné a vánoční stromky prostě nebyly. Nepomohl tchán (nepůjdu kvůli tobě do lesa pro stromek a pro pokutu), nepomohli strýcové, kamarádi, stromek se nedal sehnat. Také rybníky a sádky byly zamrzlé a pod sněhem, a tak nebylo dost kaprů. To přece nejde, to svým malým děvčátkům nemůžu udělat, co by to bylo za vánoce, a pochopily by to? A zítra je Štědrý den. Celý den jsem chodil po městě v naději, že se to nějak vyřeší. Když už zavírali obchody, vystál jsem hodinovou frontu v Brně u „Mamlasů“, do prodejny jsem se dostal mezi posledními, za námi se nekompromisně zavřel vchod (zkuste to zítra). Koupil jsem

tři půlky chciplého kapra a bez stromku jsem přišel domů. Nebyl jsem přivítán radostně, vždyť jsem celý den doma nic neudělal a stromek jsem taky nedonesl.

## O lesním pychu

Po půlnoci jsem se dostal za Brno. Bylo sněhu po kolena a na silnicích nebylo jediné auto. V zimě na sněhu a s městem za zády je v lese taková romantická růžová noc. Ani v mlze není moc tma, zvláště když stromy jsou malé. Pod nohy sice člověk moc nevidí, ale protože je proti zimě navlečen, pohybuje se pomalu. Proti obloze a proti sněhu jsou cesty, průseky, paseky a kontury stromků dobře patrné.

Jenom se musí každý kandidát ze sněhu vydolovat a pořádně ošřepat. Za nedlouho jsem našel stromek, který se mi líbil. Uřízl jsem jej plátkem do pilky, který jsem měl v rukávu a který jsem byl ochoten zahodit v případě potřeby. Stromek jsem svázal (byl vysoký jak moje postava) a nesl jsem jej v ponosu podél silnice, na kterou jsem se neodvážil vstoupit. Byl jsem připraven kdykoli stromek odhodit do lesa, vrazit ruce do kapes a tvářit se jako že je to normální, že jsem v lese na procházce tak brzy ráno.

Když jsem přišel k sídlišti, nepřišel jsem na žádný způsob, jak se dostat na nejbližší chodník pod lampami, aby nebylo na první pohled jasno o co jde. Zařal jsem zuby a šel. Obešel jsem blok a najednou jsem byl mezi lidmi, kteří spěchali na ranní autobus. A již tady byla autobusová zastávka. Protože jsem myslel jen na to, jak se dostat do lesa a z lesa, neuvažoval jsem jak se pak dostanu domů. Neměl jsem ani vindru a za zavazadlo se platila koruna. A tak jsem byl poprvé nucen žebrať. Styděl jsem se. „Pane, nebyl byste tak hodný a nedal mi korunu na autobus? Vezu totiž domů stromek od kamaráda, mám měsíční jízdenku, ale nemám na zaplacení stromku.“ „Korunu Ti nedám, ale jsem tramvaják, stromek ti vezmu do autobusu a tam si ho vezmeš zpět. Když přijde kontrola, tak máš smůlu.“

Na další zastávce přistoupila boдрá paní Květa od nás z práce s oběma dětmi (Jedeme k sestře na vánoce, je to daleko a tak musíme jet brzy, potom nic nejede. Vemte si pane Menšík, mám tady krabici cukroví a domácí šlivovici, já už jsem si dala. Je to nejlepší na lačno nebo když máte nějaké trable). Tak nám utekla cesta z Lesné do Králova pole, že jsem stromek skoro zapomněl v autobusu. Celou cestu stál v rohu u dveří a já jsem se k němu nehlásil, jen jsem ho ze začátku nenápadně hlídal.

Domů jsem přišel v předvánoční euforii a vánoce byly pěkné.

Jiří Menšík

## CESTOVNÍ DOKLADY

**Cestovní pas se strojově čitelnými údaji a s nosičem dat s biometrickými údaji** se vydává

- ve lhůtě 30 dnů, je-li žádost podána na zastupitelském úřadě v zahraničí, ve lhůtě 120 dnů
- občanům ve věku **do 15 let** s dobou platnosti na 5 let, občanům **starším 15 let** s dobou platnosti na 10 let; dobu jeho platnosti nelze prodloužit!!!

**Cestovní pas bez strojově čitelných údajů a bez nosiče dat s biometrickými údaji** se vydává

- žádá-li občan o vydání cestovního pasu v kratší lhůtě než 30 dnů, nebo žádá-li o vydání cestovního pasu na zastupitelském úřadě ve lhůtě kratší než 120 dnů; v těchto případech se cestovní pas vydává s dobou platnosti na 6 měsíců
- cestovní pas **bez strojově čitelných údajů a bez nosiče dat s biometrickými údaji** se vydává ve lhůtě do 15 dnů je-li žádost podána na zastupitelském úřadě, ve lhůtě do 60 dnů
- dobu platnosti tohoto cestovního pasu nelze prodloužit!!!

## ZMĚNA od 01. 03. 2008

**Dnem 1. března 2008 nabylo účinnosti zákon č. 106/2007Sb., kterým se mění zákon č. 329/1999 Sb., o cestovních dokladech a o změně zákona č. 283/1991 Sb., o Policii České republiky, ve znění pozdějších předpisů, (zákon o cestovních dokladech), ve znění pozdějších předpisů, a zákon č. 634/2004 Sb., o správních poplatcích, ve znění pozdějších předpisů.**

**Uvedenou právní úpravou se umožňuje zapisovat občany mladší 10 let do cestovního dokladu rodiče. Na základě zápisu mohou tyto děti překračovat státní hranice bez vlastního cestovního dokladu s rodičem, v jehož cestovním dokladu jsou zapsány.**

- Do cestovního dokladu, v němž je uvedena položka „Děti“, se zapíše jméno (jména), příjmení, datum narození a pohlaví dítěte.
- Do cestovního dokladu, v němž není uvedena položka „Děti“, se zápis provede na ští-

**tek, který se vlepi do cestovního dokladu. Zapisování dětí do cestovních dokladů rodičů**

„Do cestovních pasů rodičů lze zapsat děti, resp. občany mladší 10 let.

Děti, resp. občané mladší 15 let, zapsaní v cestovním pasu rodičů do 1. září 2006, mohou i nadále cestovat společně s rodiči do zahraničí bez vlastního cestovního pasu.“

**Od 1. března 2008 se rovněž obnovuje provádění změn údajů o dítěti zapsaném v cestovním dokladu rodiče** (zpravidla se jedná o změnu příjmení zapsaného dítěte). I v tomto případě se snižuje věková hranice pro provedení změny údajů. Od 1. března 2008 bude možné provést změnu údajů o dítěti, resp. občanu mladším 10 let zapsaném cestovním dokladu rodiče.

## Kdo a za jakých podmínek

- občan starší 15 let, ale do doby zletilosti, tj. do 18 let, musí k žádosti písemný souhlas zákonného zástupce s jeho ověřeným podpisem. Podpis lze ověřit u orgánu, u něhož se podává žádost. Souhlas zákonného zástupce se nevyžaduje, pokud je jeho opatření spojeno s překážkou těžko překonatelnou
- zákonný zástupce za občana mladšího 15 let; místo zákonného zástupce může podat pěstoun, osoba, které byl občan mladší 15 let svěřen do výchovy, anebo ředitel zařízení pro výkon ústavní výchovy, které pečuje na základě soudního rozhodnutí o občana mladšího 15 let. Tyto osoby připojují k žádosti souhlas zákonného zástupce s jeho ověřeným podpisem. Souhlas zákonného zástupce se nevyžaduje, pokud je jeho opatření spojeno s překážkou těžko překonatelnou
- zákonný zástupce za občana, který byl zbaven způsobilosti k právním úkonům nebo jehož způsobilost k právním úkonům byla omezena
- Úřad pro mezinárodně právní ochranu dětí, jde-li o osvojení občana mladšího 15 let do ciziny; jedná-li se o nezletilého občana staršího 15 let, dává tento úřad k žádosti souhlas
- jedná-li se o vydání cestovního pasu bez strojově čitelných údajů a bez nosiče dat s biometrickými údaji zplnomocněný zástupce některé z výše uvedených osob, podání žádosti o vydání cestovního pasu se strojově čitelnými údaji a s nosičem dat s biometrickými údaji zplnomocněným zástupcem je vyloučeno

## Jak a kam se obrátit

Návštěvou a podáním žádosti u příslušného úřadu

**Městský úřad Šlapanice, Brno, Opuštěná 9/2,**

Odbor vnitřních věcí (občanské průkazy, cestovní doklady, evidence obyvatel):

- pondělí 8.00 – 17.00
- úterý 8.00 – 13.00
- středa 8.00 – 17.00
- čtvrtek 8.00 – 12.00
- pátek – přepážky pro veřejnost uzavřeny

**Žádost o vydání cestovního pasu se strojově čitelnými údaji a s nosičem dat s biometrickými údaji** se podává:

- v České republice u obecního úřadu obce s rozšířenou působností, v hlavním městě Praze u úřadu městské části Praha 1 až 22, v Brně, Ostravě a Plzni u magistrátu, v jejichž správním obvodu je občan přihlášen k trvalému pobytu; žádost nelze podat u těchto úřadů mimo místo trvalého pobytu občana nebo u matričního úřadu
- v zahraničí u zastupitelského úřadu České republiky s výjimkou konzulárního úřadu vedlejšího honorárního konzulárního úředníkem

**Žádost o vydání cestovního pasu bez strojově čitelných údajů a bez nosiče dat s biometrickými údaji** se podává:

- v České republice u obecního úřadu obce s rozšířenou působností, v hlavním městě Praze u úřadu městské části Praha 1 až 22, v Brně,

Ostravě a Plzni u magistrátu, v jejichž správním obvodu je občan přihlášen k trvalému pobytu; žádost lze podat u těchto úřadů mimo místo trvalého pobytu občana nebo u kteréhokoliv matričního úřadu

- v zahraničí u zastupitelského úřadu České republiky

**Převzetí cestovního pasu se strojově čitelnými údaji a s nosičem dat s biometrickými údaji:**

- vyžaduje se osobní převzetí cestovního pasu občanem, jemuž se cestovní doklad vydává, nebo zákonným zástupcem anebo osobou, která podala žádost místo zákonného zástupce, např. pěstouna; převzetí cestovního pasu zplnomocněným zástupcem je vyloučeno
- cestovní pas lze převzít jen u úřadu, u něhož byla podána žádost o vydání cestovního pasu
- při převzetí cestovního pasu může občan požádat o ověření správnosti údajů v něm uvedených a o ověření funkčnosti nosiče dat; v případě nesprávnosti údajů nebo nefunkčnosti dat má právo na vydání nového cestovního pasu s biometrickými údaji
- před převzetím cestovního pasu občan obdrží poučení o tom, jak nakládat s cestovním pasem a chránit jeho datovou stránku a nosič dat (čip) před poškozením

**Převzetí cestovního pasu bez strojově čitelných údajů a bez nosiče dat s biometrickými údaji:**

- rovněž u tohoto cestovního pasu se vyžaduje osobní převzetí cestovního pasu občanem, jemuž se cestovní doklad vydává, nebo zákonným zástupcem anebo osobou, která podala žádost místo zákonného zástupce, např. pěstouna; převzetí cestovního pasu zplnomocněným zástupcem je vyloučeno, a to i v případě, že zplnomocněný zástupce podal žádost o jeho vydání
- cestovní pas lze převzít u úřadu, u něhož byla podána žádost o jeho vydání, nebo u kteréhokoliv jiného úřadu oprávněného předat cestovní pas, který občan uvedl v žádosti o jeho vydání (například u matričního úřadu, nebo zastupitelského úřadu)

## Co musíte předložit

K žádosti o vydání cestovního pasu obou typů je třeba předložit

- doklady prokazující údaje zapisované do cestovního pasu (jméno, příjmení, datum narození, rodné číslo, apod.), například platný občanský průkaz (u občanů, kterým se občanský průkaz nevydává, jiné doklady, například: rodný list, oddací list), doklad o státním občanství (doklad o státním občanství se vyžaduje při vydání prvního cestovního pasu)
- doklady prokazující oprávněnost k podání žádosti zákonným zástupcem za občana mladšího 15 let, například: rodný list nebo občanský průkaz rodiče, v němž je dítě mladší 15 let zapsáno
- doklady prokazující oprávněnost k podání žádosti pěstounem, osobou, které byl občan mladší 15 let svěřen do výchovy, nebo ředitelem zařízení pro výkon ústavní výchovy, které pečuje o občana mladšího 15 let, tj. příslušné rozhodnutí soudu
- doklady prokazující oprávněnost k podání žádosti zákonným zástupcem za občana, který byl zbaven způsobilosti k právním úkonům nebo jehož způsobilost k právním úkonům byla omezena, tj. příslušné rozhodnutí soudu
- odůvodnění žádosti o vydání cestovního pasu, pokud občan již je držitelem platného cestovního pasu, a potřebuje další cestovní pas k cestám do zahraničí
- doklad prokazující získání označení absolventa vyšší odborné školy, akademického titulu, označení „docent“ nebo „profesor“ nebo vědecké hodnosti, pokud nejsou zapsány v jiném dokladu (platném občanském průkazu nebo cestovním pasu)

- rodný list dítěte (občana mladšího 10 let), zapisovaného do cestovního pasu rodiče,

## Formuláře

**Podání žádosti o vydání cestovního pasu se strojově čitelnými údaji a s nosičem dat s biometrickými údaji:**

- žádost se nepodává na úředním tiskopisu, občan u příslušného úřadu pouze předloží doklady potřebné k vydání cestovního pasu, například občanský průkaz
- nepřikládá se fotografie, fotografií nepoužije příslušný úřad při podání žádosti, proto se občan musí k němu osobně dostavit!!!

Údaje v předložených dokladech se ověří v informačním systému evidence obyvatel.

Jestliže se ověří správnost těchto údajů a není-li důvod pro odepření vydání cestovního pasu pořídí se biometrické údaje, to znamená fotografie, od 1. 4. 2009 otisky prstů.

Po pořízení fotografie se žádost vytiskne a předloží občanovi k podpisu. Podpis se poté digitalizuje a přenesou do cestovního pasu. Dalším podpisem občan, popřípadě jeho zákonný zástupce, potvrdí správnost a úplnost žádosti, dá souhlas ke zpracování biometrických údajů do nosiče dat cestovního pasu a potvrdí, že byl informován o vedení biometrických údajů po dobu 60 dnů od předání vyrobeného cestovního pasu výrobcem Ministerstvu vnitra v informačním systému cestovních dokladů. Podání žádosti je ukončeno elektronickým odesláním dat do centra za účelem jejich dalšího zpracování při výrobě cestovního pasu. „O provedení zápisu dítěte (občana mladšího 10 let) do cestovního pasu se strojově čitelnými údaji a s nosičem dat s biometrickými údaji se žádá na tiskopisu „Žádost o provedení změn nebo doplnění údajů v cestovním dokladu“.

**Podání žádosti o vydání cestovního pasu bez strojově čitelných údajů a bez nosiče dat s biometrickými údaji**

Tiskopisy jsou k dispozici u všech obecních úřadů obcí s rozšířenou působností, v hlavním městě Praze u úřadu městské části Praha 1 až 22, v Brně, Ostravě a Plzni u magistrátu, u matričních úřadů a v zahraničí zastupitelských úřadů

- k žádosti se přikládají dvě fotografie, doklady potřebné k vydání cestovního pasu, například občanský průkaz, a plná moc, pokud žádost podává zplnomocněný zástupce

Poplatky a termíny dle zákona č. 634/2004 Sb., o správních poplatcích - novelizované zákonem 136/2006 Sb., kterým se mění některé zákony na úseku cestovních dokladů

## Správní poplatek

Správní poplatky za vydání cestovních dokladů: část IX - položka 115

- a. Vydání cestovního pasu se strojově čitelnými údaji a s nosičem dat  
600,-/platnost 10 let/  
občanům starším 5 let a mladším 15 let Kč 100,-/platnost 5 let/
- b. Vydání cestovního pasu bez strojově čitelných údajů  
Kč 1 500 /platnost 6 měsíců/  
občanům mladším 5 let Kč 50 /platnost 1 rok/  
občanům starším 5 let a mladším 15 let Kč 1 000 /platnost 6 měsíců/

c. Zápis občana mladšího 10 let do vydaného cestovního dokladu rodiče  
Kč 50 za každý zápis

d. Změna v cestovním dokladu nebo zápis titulu nebo vědecké hodnosti do vydaného cestovního pasu, prodloužení platnosti cestovního průkazu nebo cizineckého pasu anebo cestovního dokladu vydaného na základě mezinárodní smlouvy cizinci  
Kč 50 za každou změnu

**OBECNÍ ZPRÁVY**  
**Informace z OÚ**  
**agenda cestovních dokladů**



## KALEIDOSKOP

# SVĚTOVÝ DEN UNICEF, 31.10.2008

Pomáháme dětem, které to potřebují aneb JARMARK PRO UNICEF



V mateřské škole Perlička (Brno-Obřany) vedeme děti podle vzdělávacího programu „Svět je jediným domovem a lidstvo jeho obyvateli“. Jeho nedílnou součástí je oslava svátků jiných kultur i náboženství a připomínání si významných dnů OSN. Děti se takto přirozenou formou naučí rozdíly mezi lidmi a národy nejen ocenit, ale také vnímat jako obohacení a naprosto přirozenou součást našeho života. Děti se také učí nahlížet na svět jako na celek, aby si uvědomily, že i to, co se děje na druhém konci planety, se týká každého z nás.

Jarmark pro Unicef se stal již tradiční podzimní akcí. Děti se týden před samotným jar-

markem věnují výrobě drobností, které si pak rodiče na jarmarku „kupují“.

Děti se do navýšení příspěvků zapojují i ji-

nak - učí se tomu, že člověk může něco obětovat pro druhé: protože děti ještě nemají moc pojem o hodnotě peněz, jdeme na to u nás

## Co se kde bude konat

### TJ Sokol Bílovice nad Svitavou

**Sobota 13. prosince 2008** - od 9.30 hod. - 29. ročník Vánočního běhu Rudolfa Těsnohlídka, start v blízkosti Liduščina pomníku. Běh je určen pro všechny výkonnostní kategorie s důrazem na účast a dobrou náladu, ne na výsledky - **pořádá oddíl atletiky**

**Pátek 26. prosince 2008** - Vánoční turnaj ve stolním tenisu - bližší informace budou včas oznámeny - **pořádá oddíl stolního tenisu**

**Prosinec, leden, únor** - turnaje v malé kopané ve sportovní hale ZŠ - termíny budou upřesněny v bílovické kabelové televizi - **pořádá oddíl kopané**

### Mateřské centrum Žirafa

**Pátek 19. prosince 2008** - Celé Česko čte dětem - Mateřské centrum Žirafa, pro děti ZŠ sál Obecní hospody

### Divadelní soubor BOTA

**Čtvrtek 25. prosince 2008 v 17 hod.** - živý Betlém před kostelem sv. Cyrila a Metoděje (V sobotu 20.12. v Brně-Řečkovících a 21.12. ve Křtinách - živý Betlém - vždy v 17 hod.)

### Bílovický amatérský chrámový sbor (BACHS)

**Pátek 26. prosince 2008** - od 18 hod. - koncert k 5. výročí existence souboru

### Vánoční a novoroční mše v kostele sv. Cyrila a Metoděje

Středa 24.12.2008 14.00 Dětská mše vánoční  
24.12.2008 22.00 Missa de angelis (Půlnoční mše vánoční)

Čtvrtek 25. 12. 2008 09.00 Boží Hod Vánoční (mše svatá)  
Pátek 26. 12. 2008 09.00 Mše svatá  
Neděle 28. 12. 2008 09.00 Svaté rodiny (mše svatá)  
Středa 31. 12. 2008 16.00 TeDeum (mše svatá)  
Čtvrtek 01. 01. 2009 09.00 Panny Marie (mše svatá)  
Neděle 04. 04. 2009 09.00 mše svatá

**Vokální ansámbl Musica da Camera Brno**, umělečtí vedoucí Martin Franze a Štěpán Policer (www.mdcbrn.cz) a **Komorní smíšený sbor Kantila ze Křtin**, sbormistr Lukáš Sokolář (www.kantila.cz)

**4. ledna 2009 v 18.00 hod.** - koncert v kostele v Bílovicích nad Svitavou

**5. ledna 2009 v 19.30 hod.** - koncert v kostele ve Křtinách

### Plesy a karnevaly

17. ledna 2009 KDU-ČSL, Obecní hospoda  
24. ledna 2009 Hasičská taneční zábava, Sokolovna  
31. ledna 2009 Sokolský ples, Sokolovna  
01. února 2009 Karneval s programem Tetiny, Obecní hospoda  
07. února 2009 LVI. Myslivecký ples, Sokolovna  
14. února 2009 Sportovní karneval, Sokolovna  
22. února 2009 Dětský karneval, Sokolovna  
28. února 2009 Divadelní ples k 10. výročí trvání souboru BOTA

### Folklórní soubor Bystrouška

Březen - Koncert k 10. výročí trvání souboru



trochu oklikou. Děti doma vyberou jednu ze svých věcí, kterou mají rády - říkáme tomu dáreček „od srdíčka“. Vybírají ho s tím, že je potřeba obětovat něco ze svého pohodlí pro dobro jiných. (Stejně jako pak dospělí přispívají něco ze svého výdělku). Tyto dárečky od srdíčka jsou také k dispozici na jarmarku pro děti, které si po domluvě s rodiči jeden z dárečků mohou také „koupit“ a tak přispět na Unicef.

V letošním roce děti vyráběly papírové košíčky s kokosovým ovocem, rámečky s fotkami, svíčky z včelího vosku a levandulové svazečky. Příjemnou novinkou bylo i drobné občerstvení - čokoládovo-jablečné sušenky a pizza (samozřejmě i za ně se přispívalo).

Výtěžek z jarmarku 5 836 Kč byl v plné výši poukázán na konto Unicef. (Náklady na výrobky hradí MŠ). Před odesláním jsme s dětmi všechny peníze spočítali a společně jsme se zamýšleli nad tím, co všechno se z této částky dá pořídit.

My všichni z MŠ Perlička jsme opravdu rádi, že můžeme alespoň touto malou pomocí přispět dětem v jiných částech světa na očkování, školní pomůcky, lepší vodu ... Těší nás, že jsme našli způsob, jak zapojit i děti na jejich vlastní úrovni, aby se samy aktivně podílely na pomoci těm, kteří to potřebují.

MUDr. Darina Gurutidu  
Ředitelka projektu  
Mezinárodní Montessori MŠ Perlička,  
Brno-Obřany

## Nové noční spoje z Brna do Bílovic nad Svitavou

S platností od 14. prosince 2008 se prodlužují vybrané spoje noční linky 94 přes Obřany až do Bílovic nad Svitavou. Od brněnského hlavního nádraží pojedou do Bílovic v noci před nepracovním dnem spoj z rozjezdu v 02:00 hodiny a denně z rozjezdu v 04:00 hodiny. Opačným směrem, tj. z Bílovic nad Svitavou, od železniční stanice pojedou nový spoj pouze v noci před nepracovním dnem v čase 03:02 hodin. Zavedení nočních spojů, stejně jako instalace jízdenkového automatu provedená koncem hlavních školních prázdnin, je z velké části výsledkem práce dopravní komise, zejména jejího člena Vladimíra Drápala, juniora. Na zřízení nových spojů přispívá Obecní úřad Bílovice nad Svitavou z rozpočtu obce. Spoje jsou zajištěné na 1 rok a před příští prosincovou změnou jízdních řádů bude DPmB vyhodnoceno jejich využití. Podle výsledku vyhodnocení obec rozhodne o nočních spojiích pro další rok. Dopravní komise děkuje za vstřícnost ve vyřizování uvedených záležitostí radě obce a členům zastupitelstva.

## O digitalizaci televizního vysílání

Tímto článkem chci poskytnout základní informace k problematice digitálního příjmu a varovat občany před neuváženými výdaji za nákup přístrojů pro digitální příjem. Od 31. 10. 2008 šíří vysílače Hády a Barvičova digitální signál na těchto kanálech: kanál 25 přenáší ČT1, ČT2, ČT24 a ČT4 sport kanál 40 vysílá programy NOVA, Prima, ZI kanál 59 vysílá programy Óčko a Public TV, od 11. 1. 2009 by měl vysílat ještě program Barrandov TV a později druhý program Primy.

K příjmu je potřeba set top box DVB-T (terestický = pozemní příjem) a anténa. Zda postačí anténa pokojová, pozná účastník na ukazateli síly signálu, oba pružky by měly ukazovat

více než 60% a také „kostičkování obrazu“. Druhou, vhodnější variantou, je venkovní anténa. Digitální příjem je možný i ze satelitu, kde kromě paraboly je nutný přijímač DVB-S (satelitní) a dekódovací karta. Neplacené programy jsou stejné jako u pozemního příjmu. Další nabídka programů je placená.

Pro účastníky kabelové televize je přijímač DVB-S nepoužitelný a přijímač DVB-T, by měl jen omezené použití. Od roku 2010, kdy předpokládám digitální přenos programů v kabelové síti, bude nutný pro účastníky KTV přijímač DVB-C (cabel), který umožní zpracování signálu i pro kabelová pásma. Tyto zatím nejsou v nabídce obchodníků. Každý televizní přijímač musí mít svůj vlastní přijímač DVB-C.

Již v příštím roce asi 20% satelitních vysílačů bude vysílat v normě PEG-4 a procento bude narůstat. Většina dnes prodávaných digitálních přijímačů umí zpracovat jen normu MPEG-2.

Pokud přijímač zpracuje signál MPEG-4, zpracuje i MPEG-2. S normou MPEG-4 souvisí vysílání v HDTV kvalitě, což je přenos dvojnásobného množství bodů na obrazovku televizního přijímače. Na televizních i DVB přijímačích se používá označení HD ready.

Ing. Ivan Novák  
jednatel 3 C spol. s r.o.

## PRO VÁŠ ÚSMĚV

Ptá se přítel: „Co si dáš Toniku? Koňak nebo sodovku?“

„To záleží na tom, kdo bude platit...“

„Jarouši, ty se neoženíš?“

„Rád bych, ale doktor mi zakázal rozčilovat se!“

Manžel říká manželce: „Víš, že mě v novinách pochválili?“

„A za co, prosím tě?“

„No tady píší, že na hokeji bylo čtyři a půl tisíce disciplinovaných diváků.“

„Myslíte si, že cestování rozšiřuje obzor a zvyšuje vzdělanost?“

„Rozhodně. Být vámi, obešel bych celou zeměkouli.“

# JAK SE VYUŽÍVÁ

## tělocvična TJ Sokol Bílovice nad Svitavou

týmech. Oddíl atletiky pořádá od roku 1985, tedy již tradičně, „Jarní běh“, který je zároveň přeborem Brna a od roku 1978 „Vánoční běh Rudolfa Těsnohlídka“.

Ing. Igor Cívka je vedoucí oddílu atletiky, trenér 3. třídy, rozhodčí 3. třídy, v současnosti řídí soutěže okresního přeboru družstev žactva Brno-venkov. V roce 1984 obdržel čestné uznání Rady ONV za výchovu mládeže, v roce 1988 byl vyhodnocen jako nejlepší trenér okresu Brno-venkov.



### Stále je co zlepšovat

Opět se blýsklo na „lepší časy“, pokud jde o opravy okolo sokolovny, ale i uvnitř. Do konce roku, pokud to počasí dovolí, budou opraveny kameninové sloupky u oplocení atletického stadionu a taras u zadního vchodu. Tato oprava je nutná z bezpečnostních důvodů. Konečně budou zhotoveny nové schody z restaurace do zahrady, realizace bude možná s příchodem jara. Výměna parket v sále tělocvičny a v předsálí a současně přebroušení parket v nářadovně se chýlí ke konci. Na tuto práci se mně podařilo získat 600 tis. Kč dohodou s hejtmánem Jihomoravského kraje Ing. Stanislavem Juránkem při setkání dvou sokolských žup -Dr. Jindry Vaníčka a Jana Máchala - dne 31. května 2008 u nás v Bílovicích. Také jsme zvládli dokončení podezdívky budovy, na kterou jsme obdrželi finanční

pomoc od ředitele Student Agency s.r.o. pana Ing. Radima Jančury a z naší sokolské župy. I touto cestou panu řediteli Jančurovi děkuji.

### Jaké máme vyhlídky s opravami do příštího roku

Likvidace plísně na hlavním schodišti bude nákladná akce, ale bude reálné se jí zhostit. Znamená to starosti, ale nejsou jen pro nynější generaci. Po zhotovení podlah, a snad zlikvidování plísně a vymalování, bude sokolovna v dobrém stavu na dlouhá léta. Bez těchto nemalých starostí s prováděnými opravami by byl můj život procházkou růžovou zahradou.

### Zajímavost z minulosti si nenechám pro sebe

V září roku 1946 se prováděla oprava a znovu položení stávajících parket. Opravu tehdy vedl za pomoci členů Sokola pan Josef Tomanec, tesařský mistr z Havlíčkovy ulice. Pro nás děti, to byla tenkrát velká atrakce. Každou chvíli jsme tam zaběhli - Alenka a Vilka Wenigovy, Borek a Svaťa Srbovi, Milada a Zdenka Smejkalovy. Jednoho dne se pan Tomanec zranil - rozklepl si prst kladivem, což velmi krvácelo. Na papír napsal „I mistr tesař se někdy utne.“ Zavolal mě a ukázal, kam ten papír - vzkaz pro další generaci - ukládá. A nebylo to jen toto poselství. Muži napsali své vzkazy na rub parket. Při nynější opravě jsem požádala 2 pracovníky, aby opatrně otvírali vymezené místo a nalezené věci mi předali. Druhý den mě skutečně překvapili předáním „pokladů“. Jsem bohatá, tento nálezy je to pro mě největší odměnou, kterou nenahradí žádný finanční dar. Pociťuji to jako odměnu za dobu téměř 20 let mé práce pro naši tělocvičnou jednotu a Sokol. Moje pocity jsou potvrzeny citátem Johana Wolfganga Goethe: Člověk je bohatý tím, co učinil pro druhé.

Děkuji všem, kteří něco pro Sokol dělají, i všem, kteří o něm různé zprávy rádi slyší.

Přeji všem čtenářům tohoto článku úspěchy a pohodu při jejich přípravě na Vánoce. Vzájemná vstřícnost, tolerance, ohleduplnost a laskavost nám všem přispěje k tomu, abychom se dobře cítili. I při starostech každého z nás se můžeme na sebe usmát ...

Přeji všem požehnané Vánoce, Nový rok a do všech dnů roku 2009 jen pohodu a štěstí.

Milada Jandová  
starostka Sokola Bílovice nad Svitavou

## SK Radiosport prožívá baby-boom aneb rádiový orientační běh na výsluní zájmu

Je pondělí, čtyři hodiny odpoledne. Do tělocvičny bílovické základní školy míří nejen žáci zdejší školy, ale i maminky s menšími předškoláky. Ti všichni se těší na další porci orientačních her, zábavného cvičení, běžeckých soutěží a dobré nálady mezi kamarády. Bílovický oddíl rádiového orientačního běhu prožívá baby-boom...

Tělocvična praská ve švech. Uprostřed malí předškoláci běhají štafety, prolézají kruhy nebo trénují „raziče“. Na startovních průkazech nenajdete čísla kontrol. Děti jsou na ně příliš malé. V barvě vyvedené na vás kouká sluníčko, hvězdička, trojúhelník nebo kytička. Maminky stojí opodál a podle potřeby pomáhají nebo se samy aktivně účastní. Radostný křik dětí nabývá na intenzitě. Vždyť za účast dostanou obrázkové razítko. A za určitý počet razítek bude překvapení!

Pavla Hažmuková připravuje každý trénink velmi pečlivě. Není jednoduché přicházet se stále novými, neokoukanými hrami.

Okolo malých předškoláků krouží jejich starší kamarádi z prvního a druhého stupně ZŠ. Jejich trénink spočívá především ve zvyšování tělesné kondice, běžecké zdatnosti a prohlubování práce s mapou, nejlépe formou her.

Trénink starších závodníků vedou Jiří a Iva Marečkoví.

Je středa, šest hodin večer. V bílovické tělocvičně se rozbíhá trénink pro starší žáky, juniory a dospělé. Probíhá standardně podle pravidelného programu: rozběhání kolem tělocvičny, strečinkové protažení svalů a krátká rozcvička, několik kol kruhového tréninku na posilování nejen dolních a horních končetin, ale i břišních a zádočných svalů. Na závěr fotbalik a basketbal podle chuti. Všichni závodníci si sami určují tréninkovou dávku a zatížení.

Už jste si vybrali? Nebo nevíte? Přijďte se podívat. Tréninky v lese začnou zase až začátkem dubna. Do té doby nás najdete v tělocvičně.

### Několik údajů na závěr sezóny:

- v současné době má náš oddíl celkem 161 členů, z toho 101 aktivních závodníků (53 v žákovských kategoriích). 26 závodníků je držitelem 1. výkonnostní třídy. To nás řadí mezi největší a neaktivnější kluby v Evropě.

- V roce 2008 jsme pořádali mezinárodní Mistrovství ČR na klasické trati v Jedovnicích (za účasti pana starosty Ing. Pavla Doležala a bílovické televize). Kromě krajského přeboru, okresních a místních soutěží jsme uspořádali zimní, jarní a letní soustředění s účastí závodníků z celé ČR.

- V národním žebříčku ČR se oddíl umístil s velkým bodovým náskokem opět na prvním místě.

- V soutěžích Mistrovství ČR v různých disciplínách získali naši závodníci celkem 16 titulů Mistra ČR, dále 11 stříbrných a 18 bronzových medailí.

### Medailová umístění bílovických žáků a juniorů na soutěžích Mistrovství ČR v ROB:

<b>Mistrovství ČR na klasické trati 144 MHz</b>	
kat. D10	1. Bžatková Kateřina
kat. M10	2. Žáček Matěj
	3. Polák Robert
kat. M16	1. Vlček Jan

### Mistrovství ČR na dlouhé trati

kat. D16	3. Marečková Michaela
kat. M16	1. Vlček Jan

Na další jména vítězů bohužel nevyšlo místo.

Iva a Jiří Marečkoví



**Oddíl rádiového orientačního běhu  
SK RADIOSPORT Bílovice nad Svitavou  
děkuje všem příznivcům a sponzorům za jejich podporu  
a přeje šťastný a úspěšný rok 2009**



## Hráči basketbalu jsou z širokého okolí

Basketbal se v Bílovicích hraje od počátku 90. let, kdy Ing. Ota Rotrekl založil z úplných začátečnicků první tým. Před dvěma roky se hráčům povedl historický postup do nejvyšší krajské soutěže OP I. V loňském roce jsme se umístili uprostřed tabulky. Tým tvoří výběr hráčů ze širokého okolí, samozřejmě včetně Bílovic. V Bílovicích nehrají pouze muži, ale i ženy a dorostenky, které hrají soutěž OP II.

### Rozpis domácích zápasů – muži:

13.12. 2008 od 17 hodin  
24.1. 2009 od 17 hodin  
25.1. 2009 od 10 hodin  
7. 3. 2009 od 17 hodin  
8. 3. 2009 od 10 hodin

### Rozpis domácích zápasů – ženy:

13. 12. 2008 od 9 hodin  
24. 1. 2009 od 9 hodin  
21. 3. 2009 od 9 hodin

Zápasy se hrají v tělocvičně ZŠ. Přijďte nás povzbudit.

### Tréninky:

Muži ve čtvrtek od 19 hodin  
Přípravka (tj. děti od 6 do 11 let) ve čtvrtek od 18 hodin  
Ženy a dorostenky ve středu od 19:30 hod

Každý pátek od 19 hodin si může přijít zahrát každý bez rozdílu pohlaví a věku.

Muži mají svou webovou stránku:  
<http://sokolbns.wz.cz/uvod.htm>

Pokud budete mít zájem se jakýmkoliv způsobem zapojit do basketbalového dění volejte č. 777 879 141.

Mgr. Libor Žanda

## INZERCE

Redukce váhy, bez diet a navždy.

Poradentví ZDARMA.  
[www.hubnete.org](http://www.hubnete.org)



# MALÉ OHLÉDNUTÍ

za uplynulým půlrokem a výhled do další činnosti oddílu kopané TJ Sokol Bílovice nad Svitavou



Na konci srpna začal pro družstvo mužů a dorost nový ročník soutěží, žákům a přípravce začaly soutěže až v září. Během podzimní části soutěží byly sehrány všechny mistrovské zápasy. Muži získali ve třinácti utkáních v městské soutěži 24 bodů a v tabulce jsou na 4. místě - jen 2 body za vedoucím družstvem Žebětína. Dorostenci získali v městském přeboru 7 bodů a jsou v polovině soutěže na 10. místě.

Nelichotivé výsledky družstva starších žáků způsobily jejich poslední místo v tabulce a zisk pouhých 4 bodů. Touto nepříznivou situací a hlavně otázkou trenérů se bude výbor oddílu přes zimu intenzivně zabývat.

Posledním účastníkem v soutěžích je naše nejmladší generace - starší přípravek. Tito malí fotbalisté obsadili 7. místo v tabulce a uhráli v jedenácti utkáních 14 bodů. Velký podíl na zájmu o fotbal a na výsledcích mají trenéři Jirka Adamec, Pepa Pojsl a Roman Procházka.

Po skončení mistrovských soutěží ročníku 2007-2008 byly odehrány naplánované letní turnaje mužů, žáků a přípravky. Všechny tyto akce provázelo pěkné počasí a dobré sportovní výsledky. Potom nastal čas k úpravě hrací plochy. Brigádnicky byla navezena a urovňována ornice s pískem do vyšlapaných míst a zaseta tráva. Téměř denně pak chodili členové oddílu trávnik zavlažovat.

Po skončení mistrovských soutěží bylo brigádnicky provedeno (jako každý rok) zazimování budovy a úklid v areálu hřiště.

Před obdobím fotbalového klidu uspořádal oddíl kopané v bílovické sokolovně dvě společenské akce. Dne 18. října to bylo tradiční „Vinobraní“ a dne 8. listopadu koncert rockové skupiny Deep Purple – Rivavel. Obě tyto akce hodnotil výbor oddílu jako úspěšné.

V zimní přestávce budou probíhat, podle tréninkových plánů trenérů, tréninky všech mužstev v tělocvičně sokolovny a dle finančních možností i ve sportovní hale základní školy.

Dne 14. února 2009 uspořádáme tradiční Sportovní karneval, již dnes můžete přemýšlet o originálních maskách. V zimních měsících budou opět sehrány turnaje v malé kopané. Termíny budou upřesněny v bílovické televizi. Potom se už budeme těšit na začátek jarní části soutěží koncem března, budeme se snažit vylepšit postavení všech družstev v tabulkách a zejména se pokusíme o postup do městského přeboru v soutěži mužů.

*Milan Hudec  
předseda oddílu kopané*

## Chcete prodat dům, byt či pozemek?

S Realitní společností České spořitelny získáte bezpečí a jistotu při všech realitních operacích.

Volejte 800 194 125

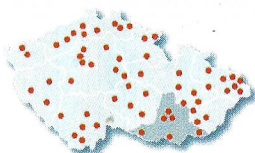
### Samozřejmostí pro nás je:

- Prodej za nejvyšší cenu
- Prověření právních vztahů a právní servis
- Rozsáhlá inzerce Vaší nemovitosti
- Následná pomoc se zápisem do katastru s daňovým přiznáním s přepisy energií

### To vše profesionálně a zdarma!

Gaute, a.s.  
člen obchodní sítě  
Realitní společnosti  
České spořitelny  
Lidická 26, Brno

VOLEJTE  
541 213 390  
www.gaute.cz



GAUTE  
REALITNÍ SPOLEČNOST

REALITNÍ  
SPOLEČNOST  
ČESKÉ SPOŘITELNY

Table with 4 columns: Line, Direction, Time, and Stop. Includes lines 23, 22, 21, 20, 19, 18, 17, 16, 15, 14, 13, 12, 11, 10, 9, 8, 7, 6, 5, 4, 3, 2, 1. Includes 'SOBOTA + NEDELE' section.

PLATÍ TAKÉ VE DNECH STÁTIEM UZNANÝCH SVÁTKŮ A 31.12. (PROVOZ LINKY 24.12. DO 16 HOD., 31.12. DO 20 HOD.)

SOBOTA + NEDELE
- spoje k nádraží Slatina:
23 Vozovna Slatina (w)
25 Vláská (z)
27 Encha Roučky (z)
28 Pod Turánkou (o)
30 Slatina, závod (o)
31 Řipská (w)
33 SLATINA, nádraží

Platí od 14.12.2008
Dopravce: DPMB a.s., Hlinky 151, 656 46 Brno, www.dpmb.cz
Informace o IDS JMK: tel. 5 4317 4317, www.idsjmk.cz

Table with 4 columns: Line, Direction, Time, and Stop. Includes lines 23, 22, 21, 20, 19, 18, 17, 16, 15, 14, 13, 12, 11, 10, 9, 8, 7, 6, 5, 4, 3, 2, 1. Includes 'SOBOTA + NEDELE' section.

PLATÍ TAKÉ VE DNECH STÁTIEM UZNANÝCH SVÁTKŮ A 31.12. (PROVOZ LINKY 24.12. DO 16 HOD., 31.12. DO 20 HOD.)

SOBOTA + NEDELE
- spoje do Blilovic:
24 Obrany, sídliště
Zóna 215
26 Blilovická cihelna (z)
28 Blilovice n.S., Obřanská
30 Blilovice n.S., Žizkova
32 BLILOVICE n.S., želez. stanice

Platí od 14.12.2008
Dopravce: DPMB a.s., Hlinky 151, 656 46 Brno, www.dpmb.cz
Informace o IDS JMK: tel. 5 4317 4317, www.idsjmk.cz

Platí od 14.12.2008
Dopravce: DPMB a.s., Hlinky 151, 656 46 Brno, www.dpmb.cz
Informace o IDS JMK: tel. 5 4317 4317, www.idsjmk.cz

Platí od 14.12.2008
Dopravce: DPMB a.s., Hlinky 151, 656 46 Brno, www.dpmb.cz
Informace o IDS JMK: tel. 5 4317 4317, www.idsjmk.cz

Table with 4 columns: Line, Direction, Time, and Stop. Includes lines 510, 509, 508, 507, 506, 505, 504, 503, 502, 501, 500, 499, 498, 497, 496, 495, 494, 493, 492, 491, 490, 489, 488, 487, 486, 485, 484, 483, 482, 481, 480, 479, 478, 477, 476, 475, 474, 473, 472, 471, 470, 469, 468, 467, 466, 465, 464, 463, 462, 461, 460, 459, 458, 457, 456, 455, 454, 453, 452, 451, 450, 449, 448, 447, 446, 445, 444, 443, 442, 441, 440, 439, 438, 437, 436, 435, 434, 433, 432, 431, 430, 429, 428, 427, 426, 425, 424, 423, 422, 421, 420, 419, 418, 417, 416, 415, 414, 413, 412, 411, 410, 409, 408, 407, 406, 405, 404, 403, 402, 401, 400, 399, 398, 397, 396, 395, 394, 393, 392, 391, 390, 389, 388, 387, 386, 385, 384, 383, 382, 381, 380, 379, 378, 377, 376, 375, 374, 373, 372, 371, 370, 369, 368, 367, 366, 365, 364, 363, 362, 361, 360, 359, 358, 357, 356, 355, 354, 353, 352, 351, 350, 349, 348, 347, 346, 345, 344, 343, 342, 341, 340, 339, 338, 337, 336, 335, 334, 333, 332, 331, 330, 329, 328, 327, 326, 325, 324, 323, 322, 321, 320, 319, 318, 317, 316, 315, 314, 313, 312, 311, 310, 309, 308, 307, 306, 305, 304, 303, 302, 301, 300, 299, 298, 297, 296, 295, 294, 293, 292, 291, 290, 289, 288, 287, 286, 285, 284, 283, 282, 281, 280, 279, 278, 277, 276, 275, 274, 273, 272, 271, 270, 269, 268, 267, 266, 265, 264, 263, 262, 261, 260, 259, 258, 257, 256, 255, 254, 253, 252, 251, 250, 249, 248, 247, 246, 245, 244, 243, 242, 241, 240, 239, 238, 237, 236, 235, 234, 233, 232, 231, 230, 229, 228, 227, 226, 225, 224, 223, 222, 221, 220, 219, 218, 217, 216, 215, 214, 213, 212, 211, 210, 209, 208, 207, 206, 205, 204, 203, 202, 201, 200, 199, 198, 197, 196, 195, 194, 193, 192, 191, 190, 189, 188, 187, 186, 185, 184, 183, 182, 181, 180, 179, 178, 177, 176, 175, 174, 173, 172, 171, 170, 169, 168, 167, 166, 165, 164, 163, 162, 161, 160, 159, 158, 157, 156, 155, 154, 153, 152, 151, 150, 149, 148, 147, 146, 145, 144, 143, 142, 141, 140, 139, 138, 137, 136, 135, 134, 133, 132, 131, 130, 129, 128, 127, 126, 125, 124, 123, 122, 121, 120, 119, 118, 117, 116, 115, 114, 113, 112, 111, 110, 109, 108, 107, 106, 105, 104, 103, 102, 101, 100, 99, 98, 97, 96, 95, 94, 93, 92, 91, 90, 89, 88, 87, 86, 85, 84, 83, 82, 81, 80, 79, 78, 77, 76, 75, 74, 73, 72, 71, 70, 69, 68, 67, 66, 65, 64, 63, 62, 61, 60, 59, 58, 57, 56, 55, 54, 53, 52, 51, 50, 49, 48, 47, 46, 45, 44, 43, 42, 41, 40, 39, 38, 37, 36, 35, 34, 33, 32, 31, 30, 29, 28, 27, 26, 25, 24, 23, 22, 21, 20, 19, 18, 17, 16, 15, 14, 13, 12, 11, 10, 9, 8, 7, 6, 5, 4, 3, 2, 1.

Platí od 14.12.2008
Dopravce: DPMB a.s., Hlinky 151, 656 46 Brno, www.dpmb.cz
Informace o IDS JMK: tel. 5 4317 4317, www.idsjmk.cz

Table with 4 columns: Line, Direction, Time, and Stop. Includes lines 23, 22, 21, 20, 19, 18, 17, 16, 15, 14, 13, 12, 11, 10, 9, 8, 7, 6, 5, 4, 3, 2, 1. Includes 'SOBOTA + NEDELE' section.

Table with 4 columns: Line, Direction, Time, and Stop. Includes lines 23, 22, 21, 20, 19, 18, 17, 16, 15, 14, 13, 12, 11, 10, 9, 8, 7, 6, 5, 4, 3, 2, 1. Includes 'SOBOTA + NEDELE' section.

Platí od 14.12.2008
Dopravce: DPMB a.s., Hlinky 151, 656 46 Brno, www.dpmb.cz
Informace o IDS JMK: tel. 5 4317 4317, www.idsjmk.cz

Platí od noci 13./14.12.2008

Informace a podněty: 5 4317 4317, www.idsjmk.cz

Integrovaný dopravní systém Jihomoravského kraje  
Přepřevážně: Dopravní podnik města Brna, a.s., Hlídky 151,656 46 Brno, www.dpmb.cz

Zóna		Zastávka		NOC PŘED PRACOVNÍM DNEM												NOC PŘED NEPRACOVNÍM DNEM A 30./31.12.											
22:32	23:07	23:32	0:32	1:32	2:32	3:32	4:32	22:32	23:07	23:32	0:32	1:32	2:32	3:32	4:32	22:32	23:07	23:32	0:32	1:32	2:32	3:32	4:32				
510 MODŘICE, smyčka		22:37	23:07	23:37	0:37	1:37	2:37	22:37	23:07	23:37	0:37	1:37	2:37	3:37	4:37	22:37	23:07	23:37	0:37	1:37	2:37	3:37	4:37				
510 MODŘICE, Brněnská (z)		22:38	23:08	23:38	0:38	1:38	2:38	22:38	23:08	23:38	0:38	1:38	2:38	3:38	4:38	22:38	23:08	23:38	0:38	1:38	2:38	3:38	4:38				
510 Modřice, žel.st.		22:39	23:09	23:39	0:39	1:39	2:39	22:39	23:09	23:39	0:39	1:39	2:39	3:39	4:39	22:39	23:09	23:39	0:39	1:39	2:39	3:39	4:39				
510 Modřice, Husova (z)		22:40	23:10	23:40	0:40	1:40	2:40	22:40	23:10	23:40	0:40	1:40	2:40	3:40	4:40	22:40	23:10	23:40	0:40	1:40	2:40	3:40	4:40				
510 Modřice, Žižkova (z)		22:41	23:11	23:41	0:41	1:41	2:41	22:41	23:11	23:41	0:41	1:41	2:41	3:41	4:41	22:41	23:11	23:41	0:41	1:41	2:41	3:41	4:41				
101 Brno, Modřická (z)		22:42	23:12	23:42	0:42	1:42	2:42	22:42	23:12	23:42	0:42	1:42	2:42	3:42	4:42	22:42	23:12	23:42	0:42	1:42	2:42	3:42	4:42				
101 Přizřenice, smyčka		22:43	23:13	23:43	0:43	1:43	2:43	22:43	23:13	23:43	0:43	1:43	2:43	3:43	4:43	22:43	23:13	23:43	0:43	1:43	2:43	3:43	4:43				
101 Malá (z)		22:44	23:14	23:44	0:44	1:44	2:44	22:44	23:14	23:44	0:44	1:44	2:44	3:44	4:44	22:44	23:14	23:44	0:44	1:44	2:44	3:44	4:44				
101 Dolní Heršpice (o)		22:45	23:15	23:45	0:45	1:45	2:45	22:45	23:15	23:45	0:45	1:45	2:45	3:45	4:45	22:45	23:15	23:45	0:45	1:45	2:45	3:45	4:45				
101 Havránkova (z)		22:46	23:16	23:46	0:46	1:46	2:46	22:46	23:16	23:46	0:46	1:46	2:46	3:46	4:46	22:46	23:16	23:46	0:46	1:46	2:46	3:46	4:46				
101 Záhumenice (z)		22:47	23:17	23:47	0:47	1:47	2:47	22:47	23:17	23:47	0:47	1:47	2:47	3:47	4:47	22:47	23:17	23:47	0:47	1:47	2:47	3:47	4:47				
101 Horní Heršpice		22:48	23:18	23:48	0:48	1:48	2:48	22:48	23:18	23:48	0:48	1:48	2:48	3:48	4:48	22:48	23:18	23:48	0:48	1:48	2:48	3:48	4:48				
101 Kšírova (o)		22:49	23:19	23:49	0:49	1:49	2:49	22:49	23:19	23:49	0:49	1:49	2:49	3:49	4:49	22:49	23:19	23:49	0:49	1:49	2:49	3:49	4:49				
101 Komárov		22:50	23:20	23:50	0:50	1:50	2:50	22:50	23:20	23:50	0:50	1:50	2:50	3:50	4:50	22:50	23:20	23:50	0:50	1:50	2:50	3:50	4:50				
101 Mariánské náměstí (z)		22:51	23:21	23:51	0:51	1:51	2:51	22:51	23:21	23:51	0:51	1:51	2:51	3:51	4:51	22:51	23:21	23:51	0:51	1:51	2:51	3:51	4:51				
101 Černovická (z)		22:52	23:22	23:52	0:52	1:52	2:52	22:52	23:22	23:52	0:52	1:52	2:52	3:52	4:52	22:52	23:22	23:52	0:52	1:52	2:52	3:52	4:52				
101 Mirová (z)		22:53	23:23	23:53	0:53	1:53	2:53	22:53	23:23	23:53	0:53	1:53	2:53	3:53	4:53	22:53	23:23	23:53	0:53	1:53	2:53	3:53	4:53				
101 Hájecká (w)		22:54	23:24	23:54	0:54	1:54	2:54	22:54	23:24	23:54	0:54	1:54	2:54	3:54	4:54	22:54	23:24	23:54	0:54	1:54	2:54	3:54	4:54				
100 Farného náměstí		22:55	23:25	23:55	0:55	1:55	2:55	22:55	23:25	23:55	0:55	1:55	2:55	3:55	4:55	22:55	23:25	23:55	0:55	1:55	2:55	3:55	4:55				
100 Textilní kombinát (w)		23:00	23:30	0:00	1:00	2:00	3:00	23:00	23:30	0:00	1:00	2:00	3:00	4:00	5:00	23:00	23:30	0:00	1:00	2:00	3:00	4:00	5:00				
100 Psychiatrická léčebna		23:01	23:31	0:01	1:01	2:01	3:01	23:01	23:31	0:01	1:01	2:01	3:01	4:01	5:01	23:01	23:31	0:01	1:01	2:01	3:01	4:01	5:01				
100 Jiránkova (o)		23:02	23:32	0:02	1:02	2:02	3:02	23:02	23:32	0:02	1:02	2:02	3:02	4:02	5:02	23:02	23:32	0:02	1:02	2:02	3:02	4:02	5:02				
100 Trávníčková		23:03	23:33	0:03	1:03	2:03	3:03	23:03	23:33	0:03	1:03	2:03	3:03	4:03	5:03	23:03	23:33	0:03	1:03	2:03	3:03	4:03	5:03				
100 Mostecká		23:04	23:34	0:04	1:04	2:04	3:04	23:04	23:34	0:04	1:04	2:04	3:04	4:04	5:04	23:04	23:34	0:04	1:04	2:04	3:04	4:04	5:04				
100 Vozovna Husovice		23:05	23:35	0:05	1:05	2:05	3:05	23:05	23:35	0:05	1:05	2:05	3:05	4:05	5:05	23:05	23:35	0:05	1:05	2:05	3:05	4:05	5:05				
100 Náměstí Republiky		23:06	23:36	0:06	1:06	2:06	3:06	23:06	23:36	0:06	1:06	2:06	3:06	4:06	5:06	23:06	23:36	0:06	1:06	2:06	3:06	4:06	5:06				
100 Tomkovo náměstí		23:07	23:37	0:07	1:07	2:07	3:07	23:07	23:37	0:07	1:07	2:07	3:07	4:07	5:07	23:07	23:37	0:07	1:07	2:07	3:07	4:07	5:07				
100 Karlova (z)		23:08	23:38	0:08	1:08	2:08	3:08	23:08	23:38	0:08	1:08	2:08	3:08	4:08	5:08	23:08	23:38	0:08	1:08	2:08	3:08	4:08	5:08				
100 Maloměřický most (o)		23:09	23:39	0:09	1:09	2:09	3:09	23:09	23:39	0:09	1:09	2:09	3:09	4:09	5:09	23:09	23:39	0:09	1:09	2:09	3:09	4:09	5:09				
100 Proškovské náměstí		23:10	23:40	0:10	1:10	2:10	3:10	23:10	23:40	0:10	1:10	2:10	3:10	4:10	5:10	23:10	23:40	0:10	1:10	2:10	3:10	4:10	5:10				
100 Obřanská - u školy (z)		23:11	23:41	0:11	1:11	2:11	3:11	23:11	23:41	0:11	1:11	2:11	3:11	4:11	5:11	23:11	23:41	0:11	1:11	2:11	3:11	4:11	5:11				
100 Čtyry hony (z)		23:12	23:42	0:12	1:12	2:12	3:12	23:12	23:42	0:12	1:12	2:12	3:12	4:12	5:12	23:12	23:42	0:12	1:12	2:12	3:12	4:12	5:12				
100 Obřanský Most		23:13	23:43	0:13	1:13	2:13	3:13	23:13	23:43	0:13	1:13	2:13	3:13	4:13	5:13	23:13	23:43	0:13	1:13	2:13	3:13	4:13	5:13				
100 Hlaváčkova (o)		23:14	23:44	0:14	1:14	2:14	3:14	23:14	23:44	0:14	1:14	2:14	3:14	4:14	5:14	23:14	23:44	0:14	1:14	2:14	3:14	4:14	5:14				
100 Bílovičská (z)		23:15	23:45	0:15	1:15	2:15	3:15	23:15	23:45	0:15	1:15	2:15	3:15	4:15	5:15	23:15	23:45	0:15	1:15	2:15	3:15	4:15	5:15				
100 Obřany, sídliště																											
215 Bílovičská cihelna (z)																											
215 Bílovice nad Svitavou, Obřanská																											
215 Bílovice nad Svitavou, Žižkova																											
215 BÍLOVICE nad SVITAVOU, žel.st.																											

## Vysvětlivky:

- spoj jede jiným směrem

z - zastávka celodenně na znamení

o - zastávka od 20 do 5 hodin na znamení

w - zastávka v prac.dnech od 20 do 5 hodin, v sobotu a neděli celodenně na znamení

23 - nejede 31.12.

- spoj zajišťuje nízkopodlažní vozidlo

## Provoz nočních linek 89 až 99 na Štědrý den a na Silvestra:

24.12. rozjezd od zastávky Hlavní nádraží od 17:00 hodin po 30 minutách

31.12. rozjezd od zastávky Hlavní nádraží od 21:00 hodin po 30 minutách

S2



Odjezdy ze zastávky BRNO HLAVNÍ NÁDRAŽÍ

směr Bílovice nad Svitavou

IDS JMK

Zóna 100  
4 Brno - Židenice  
10 Bílovice nad Svitavou

## PRACOVNÍ DNY

NEPLATÍ od 29.12.2008 do 2.1.2009  
a od 1.7. do 28.8.2009

0	
1	
2	
3	
4	32
5	30
6	00 30 59
7	29
8	00 30
9	00 30
10	00 30
11	00 30
12	00 29
13	00 30
14	00 30
15	03 30
16	00 30
17	03 29
18	00 30D
19	00 30D
20	00
21	00
22	00D
23	03D

## PRACOVNÍ DNY PRAŽDNINY

PLATÍ od 29.12.2008 do 2.1.2009  
a od 1.7. do 28.8.2009

0	
1	
2	
3	
4	32
5	30
6	00 30 59
7	29Z
8	00
9	00
10	00
11	00
12	00
13	00 30
14	00 30
15	03 30
16	00 30
17	03 29
18	00 30D
19	00 30D
20	00
21	00
22	00D
23	03D

## SOBOTA + NEDELE

PLATÍ TAKÉ VE DNECH STÁTEM  
UZNANÝCH SVÁTKŮ

0	34C
1	
2	
3	
4	
5	
6	00 59
7	
8	00
9	00
10	00
11	00
12	00
13	00
14	00
15	03
16	00
17	03
18	00
19	00
20	00A
21	00A
22	00B
23	03B

## VYSVĚTLIVKY

A: nejede 24.12.2008  
B: nejede 24.12. a 25.12.2008  
C: nejede 25.12., 26.12.2008 a  
1.1.2009  
D: nejede 31.12.2008  
Ž: jede jen do zastávky Brno -  
Židenice

(podle šablony zastávkového JŘ a  
JŘ IDSJMK linky S2 zpracoval  
Vladimír Drápal jr.)

Platí od 14. prosince 2008

S2