

Dobrá rada nad zlato

Užití oleje:

Nudle a špagety se neslepí, když dá-me do vody trochu oleje. Pak nemusíme nudle ani špagety ani jiné těstoviny prolévat vodou.

Při hnětení těsta stačí na prsty pár kapek a zbavíme se lepících zbytků na ruce dalším hnětením. Těsto se spojí s masou.

Rajčata, pokapaná olivovým olejem, jsou neškodná pro lidi s choulostivým žaludkem, zredukuje se kyselost.

U bot, které při chůzi vržou, natřít kožené podrážky olejem.

Na staré kožené boty, které ještě chceme nosit (např. pohorky), prsty nanést olej a dobře vmasírovat do kůže.

Mokrě boty nejdříve usušit vycpané novinami, potom dobře očistit a olejem dobře napustit.

Kožené tašky a jiné kožené věci z hladké kůže nepraskají, když se pravidelně natírají olejem (i kožená křesla)

Vyprané kožené rukavice zůstanou měkké, když se máchají ve vodě s trochou olivového oleje.

Skvrny na nábytku z ořechu (vodní skvrny) odstraníme směsí cigaretového popela a oleje.

Barevné skvrny na rukou a obličejích odstraníme vatou, nasycenou olejem.

Dřevo, které pozbylo lesku, potíráme směsí oleje s trochou červeného vína.

Mozaikové podlahy vytřeme mýdlovou vodou, ještě jednou čistou vodou a necháme uschnout. Potom natřeme lněným olejem a po zaschnutí vyleštíme.

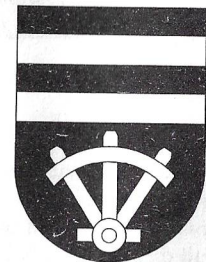
Stará zrcadla jsou jako nová, když se mléčná místa natrou olejem, necháme působit a vyleštíme hedvábným papírem.

Perličky na krk budou jako nové, když si prsty trochu namastíme olejem, opatrně perličky promneme a opatrně otíráme vlněným hadříkem.

Bílavický zpravodaj vydává zastupitelstvo Bílovice nad Svitavou.

Redakce: na OÚ Vlasta Klevelandová, tel.: 45 22 70 72.

Uzávěrka pro podání příspěvků do příštího čísla je 15. 8. 2000.

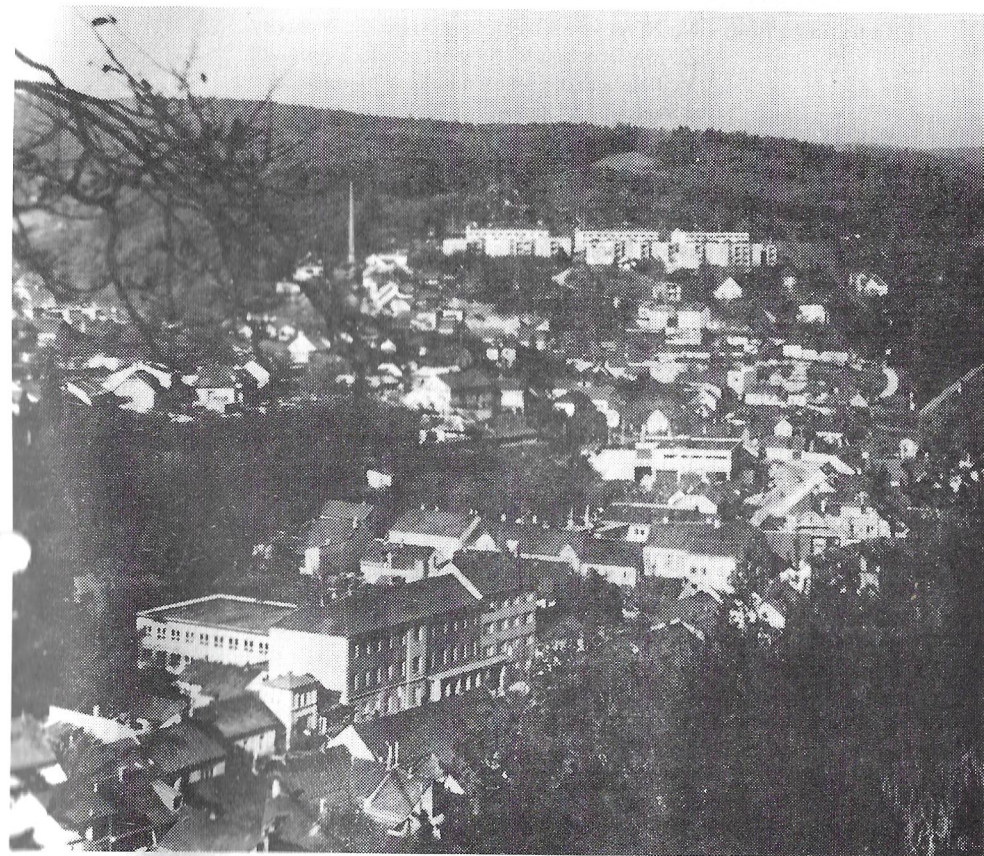


Bílavický **zpravodaj**

DUBEN 2000

Ročník XIX/číslo 1 CENA 5 Kč

YDÁVÁ OBEČNÍ ZASTUPITELSTVO BÍLOVICE NAD SVITAVOU



Pohled na Bílovice z lesní stráni „Na vyhlídce“. Foto: Boleslav Zlámal.

Připrava výstavby domu s pečovatelskou službou v Bílovicích nad Svitavou

Naše staré občany, kteří potřebují stálý zdravotní dohled a sami se o sebe již nemohou postarat odvážíme na doporučení lékaře do domovů důchodců v Sokolnicích, Černé Hoře, Zastávce u Brna a Žernůvce. Každý máme rádi naše milované Bílovice, Svitavu, okolní lesy a údolí, především však celkové prostředí naší obce se známými a blízkými občany, se kterými jsme vyrůstali, žili dny radosti i bolesti a se kterými jsme také pomalu dospěli do důchodového věku. Odchodem do uvedených domovů toto vše ztrácíme, musíme si zvykat na nové prostředí a cizí lidi a cítíme se tím odložená a již nepotřební . . .

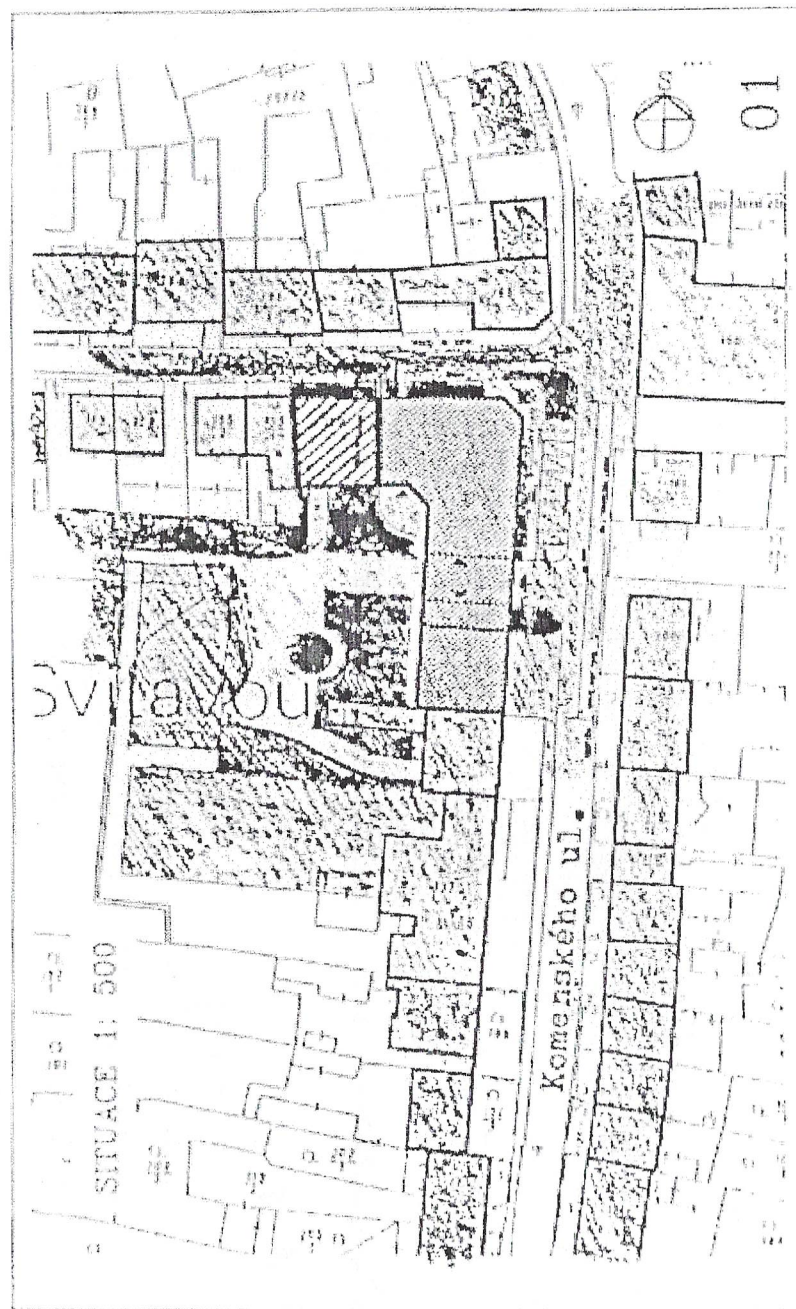
Již ve volebním období 1990-1994 obecní rada hledala možnosti a cesty k vybudování zařízení pro naše starší občany v naší obci. Byla vytypována 3 místa pro toto zařízení, byl vybrán architekt - pan Ing. Arch. Zdeněk Tihelka.

Ta tři místa jsou: Na Nivce - vedle zahradnictví p. St. Volavky
Za mysliveckou klubovnou v Palackého údolí
Vedle obecního úřadu na ulici Komenského
a Svatopluka Čecha

Vzhledem k náročnosti výstavby inž. sítí a komunikace na Nivku bylo zvoleno místo v Palackého údolí a zpracována studie pro 29 lůžek. Tato byla v r. 1994 použita do volebního programu na léta 1994-98. V roce 1995 byla podána žádost na Okresní úřad Brno-venkov, s doporučením od referátu zdravotního a sociálního byla projednána na Ministerstvu financí, kde s pomocí tehdejší pracovnice okresního úřadu p. Mir. Skoumalovou byl získán příslib fin. prostředků. Na to byla žádost podána na schválení Ministerstvem práce a sociálních věcí. Předpoklad byl - realizace v letech 1996-97.

Školní lesní podnik Křtiny - majitel pozemku v Palackého údolí však se nemohl kladně vyjádřit k žádosti o odkoupení pozemku ve prospěch obce, neboť v té době všechny pozemky byly spravovány ze zákona Pozemkovým fondem ČR, který nedovolil s těmito pozemky dočasně manipulovat. Proto v roce 1998 obecní rada navrhla obecnímu zastupitelstvu vypracovat novou studii na pozemky ve vlastnictví obce a to na ulici Komenského a Svatopluka Čecha vedle obecního úřadu. Studie byla v roce 1998 OZ projednána a schválena, studie vystavena na závěrečném zasedání OZ a realizace stavby zapracována do vol. programu na léta 2000-2002. V roce 1999 proběhlo územní řízení a bylo vydáno územní rozhodnutí. V červnu 1999 jsme byli pozváni na Ministerstvo pro místní rozvoj, kde všem žadatelům takových zařízení z celé ČR bylo sděleno, že je nutno do konce července 1999 dodat k dřívější žádosti stavební povolení, neboť vláda v tom roce rozhodla pro financování výstavby 47 domovů z přibližujících se privatizací České spořitelny a Komerční banky - aby občané věděli konečně kam peníze z privatizace státního majetku jdou. V té době se tato věc zveřejňovala v médiích.

Stavební povolení jsme předali na Ministerstvo 27. 7. 1999 a do seznamu 47 staveb jsme byli zařazeni s tím, že v roce 2000 musíme prostatict ze státní dotace 18 mil. Kč, v roce 2001 zbývající 3 mil. Kč + finanční prostředky z obce. V dalších měsících projektant zhotovil projektovou dokumentaci pro veřejnou soutěž na výběr dodavatele. Tato byla vypsána v lednu 2000 a bude ukončena v květnu 2000.

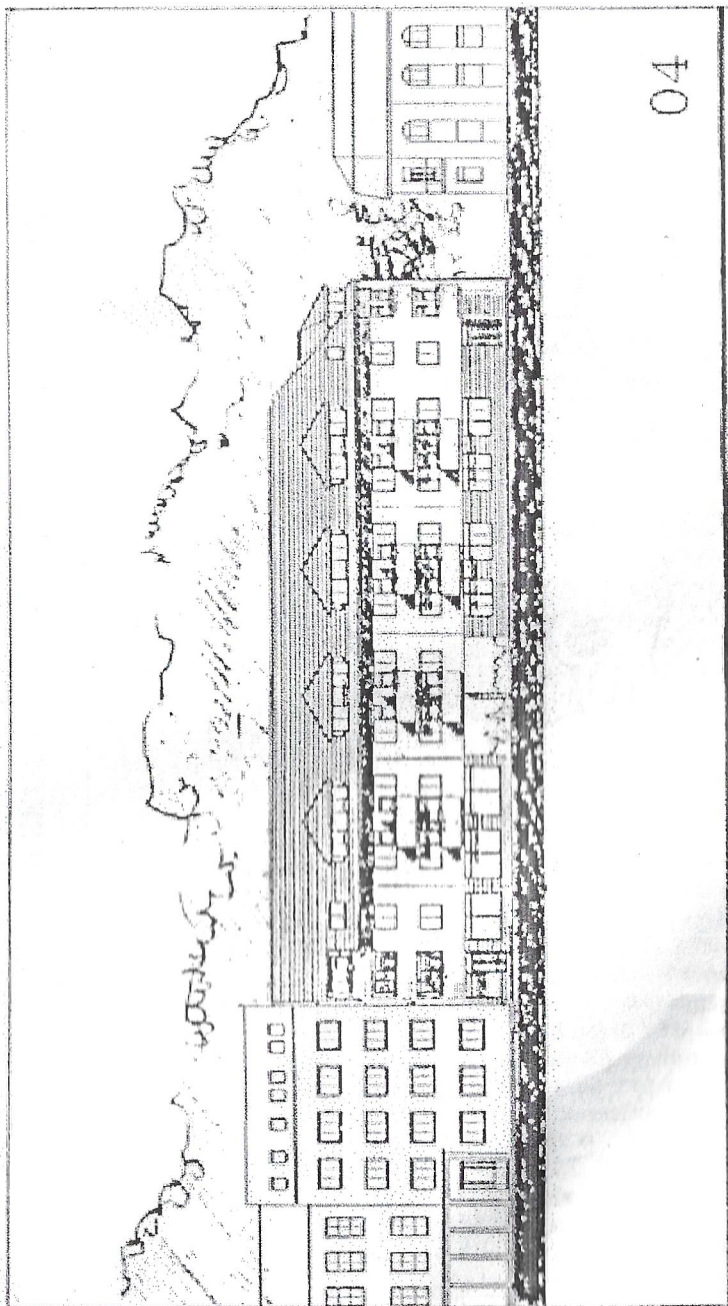


DŮM S PEČOVATELSKOU SLUŽBOU BÍLOVICE NAD SVITAVOU

IDEOVÝ NÁVRH

ČERVENEC 1997

ATELIER TIHELKA - HROŠ



04

DŮM S PEČOVATELSKOU SLUŽBOU BÍLOVICE NAD SVITAVOU

IDEOVÝ NÁVRH

ČERVENEC 1997

ATELIER TIHELKA - HROŠ

Dne 22. 2. 2000 přijelo 28 firem, přihlášených do této soutěže, seznámit se se stavenišťem a učinili poslední dotazy na projektanta a vedení obce. Někteří vyjádřili obdiv nad tím, že Bílovice získaly možnost stavět toto zařízení.

Dne 24. 2. 2000 na Dnu malých obcí pro Moravu v Brně jsme byli však poprvé informováni, že v důsledku politických podmínek ODS k odsouhlasení státního rozpočtu na rok 2000 bylo řečeno, že finanční prostředky z privatizace ČS a KB nesmí jít na výstavbu domovů důchodců a domů s pečovatelskou službou, ale musí jít do Fondu národního majetku - tedy na restituce. Prostě peníze na plánovanou výstavbu těchto zařízení v roce 2000 ve státním rozpočtu nejsou a nejdříve budou v omezeném množství v r. 2001.

Při jednání na Min. pro místní rozvoj dne 30. 3. 2000 nám bylo řečeno, že opravdu fin. prostředky pro letošní rok na DPS nebudou a musíme počkat na rok příští.

Obecní rada na svém pravidelném zasedání dne 5. 4. 2000 rozhodla dokončit veřejnou soutěž na dodavatele stavby a pravidelně jednat s pracovníky příslušných ministerstev v Praze v zájmu realizace stavby DPS v Bílovicích nad Svitavou v roce 2001-2002.

V připravovaném DPS bude 30 lůžek v jednolůžkových a dvoulůžkových pokojích - forma penzionu. Dále tam bude nejvyšší patro vybudováno jako domov důchodců s možností převážení pacientů upoutaných na lůžko výtahem na odborná vyšetření v nemocnicích. V budově bude také „stacionář“ a společenská místnost pro starší občany, kteří budou zde trávit den a večer budou odcházet do svých domovů. Bude zde ordinace lékaře a také lékárna.

Předpokládáme v dalším volebním období vybudovat v přilehlé části v ul. Svatopluka Čecha rehabilitační pavilon s vodoléčbou. I toto je záměr starý již deset let.

Přesto, že nyní je realizace stavby nejistá, věříme, že se nám podaří najít cestu k realizaci a ještě v tomto volebním období předat toto tak potřebné zařízení vám - našim občanům. Vždyť plynofikace obce, výstavba bytů na Polance, školní jídelna a tělocvična, čistírna odpadních vod - to byl také před léty téměř nereálný sen - a vše dnes je realita. Věřte milí spoluobčané, že uděláme všechno pro to, aby i dům s pečovatelskou službou byl v Bílovicích postaven!

Vilém Kleveta jménem všech členů obecního zastupitelstva

SLOVO NÁ ZASTUPCE STAROSTY

Kromě starostí a nikdy nekončící práce, kterou musí pracovníci obce vynakládat na zajištění chodu Bílovic nám velmi komplikuje život i další problematika.

Obec zajišťuje výstavbu, posyp místních komunikací, uklízí a provádí úpravy živých plotů, spravuje střechy a rýny, rozváží obědy důchodcům. Toto vše děláme rádi a bereme jako službu občanům a počítáme s tím, že se díky nedočkáme. Kromě toho však před sebou valíme i další balvany, které jen s obtížemi řešíme a vyřešit je nedokážeme bez pomoci Vás všech.

I po zřízení Ekodvoru někteří spoluobčané vyvážejí odpad na černé skládky, znečišťují řeku a některá zákoutí Bílovic. Dostáváme téměř denně oznámení, že někdo vyvezl či vyklopil odpad, téměř nikdy se však nedovíme o koho konkrétně šlo. Naše kompetence sehají pouze tak daleko, že se pokoušíme zajistit finance a černé

skládky za prostředky obce (tedy nás všech) odstranit. Celá řada našich občanů stále nemá popelnice a z jejich nemovitostí není proveden ani jeden odvoz odpadu za rok Nepovažují za nutné respektovat platnou obecní vyhlášku. Škodí to nám všem. Rovněž další nešvar znepříjemňuje život všem občanům Bílovic: Téměř denně potkáváme volně pobíhající psy bez košíků, některé naladěné dost nepřátelsky a vždy se dovídáme, že to přece náš pes nemohl být. O znečišťování ani nemluvě. Obec využije svých pravomocí. Budeme zjišťovat, zdali jsou uhrazeny poplatky za všechny psy v Bílovicích a neukáznění majitelé se dočkají i toho, že si po zaplacení vyvezdou svého pejska v odchytné službě.

Obracíme se na všechny slušné občany Bílovic s prosbou o pomoc při řešení uvedených problémů. Musíme se společně všichni pokusit o to, aby život v našich milých Bílovicích byl příjemný a bez zbytečných komplikací.

Předem všem děkujeme.

Ing. Vít Kratina, místostarosta

Příprava rozpočtu obce na rok 2000

V únoru a březnu 2000 probíhala na obecním úřadě, ve finanční komisi a posléze v obecní radě náročná práce, kdy se číselně i uvažově hodnotil finanční rok 1999 a připravoval se návrh rozpočtu obce na rok 2000.

Na rok 1999 OZ schválilo rozpočet obce ve výši téměř 62 mil. Kč a tím rozhodlo, že mimo stálý příjem z daní a místních poplatků a pronájmů ve výši kolem 6 mil. Kč budou členové OZ spolu s pracovníky obecního úřadu hledat i jiné zdroje. Část získávaným dotací, část z prodeje zainvestovaných pozemků od občanů na základě smluv o výstavbě obecních nájemních bytů s pozdějším převodem do majetku těchto občanů. OZ tehdy rozhodlo získat tímto způsobem více jak 55 mil. Kč.

V únoru 2000 mohlo být fin. komisi konstatováno, že příjmy v r. 1999 činily více jak 85 mil. Kč, výdaje více jak 91 mil. Kč. Rozdíl byl způsoben tím, že na začátku r. 1999 měla obec našetřeno přes 9 mil. Kč na splacení ročního úvěru u Volksbank ve výši 10,5 mil. Kč a tato půjčka byla splacena den před splatností 14. 1. 1999. Dále OZ v dubnu 1999 získalo úvěr z téže banky na realizaci kanalizačního sběrače a ČOV a tato půjčka bude splácena z poloviny v dubnu 2000 a z poloviny v dubnu 2001.

Výčet staveb, které se za výše uvedené fin. prostředky zrealizovaly v roce 1999 byl uveden ve Zpravodaji v prosinci 1999.

Dne 5. 4. 2000 Obecní rada na svém pravidelném zasedání projednala návrh rozpočtu obce na r. 2000, který bude předložen OZ na dubnovém veřejném zasedání. Příjmy i výdaje jsou navrženy ve výši 62.828.400,- Kč. Návrh je téměř totožný s návrhem v r. 1999. Tedy se opět předpokládá vysoká pracovní aktivita pracovníků obecního a stavebního úřadu i členů OZ. Vedle zajištění provozu škol, úřadů, veřejného osvětlení, údržby místních komunikací a obecního majetku se připravují v roce 2000 tyto stavební práce, projektové dokumentace a další akce:

Na Polance

- > Dokončení bytového domu B.4.1 na ulici Lesní - 16 bytů s 10 garážemi
- > Dokončení bytového domu B.3.2 na ulici Lesní - 20 bytů
- > Zahájení byt. domu B.4.2 na ulici Lesní - 16 bytů s 10 garážemi
- > Zahájení byt. domu B.6.1 - na ulici Lesní - 17 bytů s 8 garážemi
- > Dokončení příjezdové komunikace na Polanku - III. čtvrtletí

- > Dokončení komunikace na ulici Vodárenské včetně parkoviště
- > Dokončení kanalizačního sběrače od Řícmanic a dokončení čistírny odpadních vod (ČOV)
- > Zřízení chodníku na ulici Obřanské od ulice Teperovy k ulici Vodárenská
- > Oprava schodiště z ulice Dobrovského do ulice Husovy
- > Zbourání a likvidace domu čp. 22 na Tyršově ulici - (dům Melicharových)
- > Zbourání a likvidace domu čp. 47 na Žižkově ulici - (po p. Dybovi) včetně přílehlých domů a stodoly, kde dříve provozoval autodopravu pan Holubář
- > Zahájení prací na zřízení Těsnohlídkova náměstí
- > Oprava pomníku S. K. Neumanna
- > Předláždění chodníku od kostela k ulici Trávníky
- > Zřízení parkoviště aut pod kaštany - od mostu k nádraží
- > Zřízení parkoviště u domu B.4.1 - 31 míst na Polance
- > Regulace dopravy a parkování na místních komunikacích
- > Zahájení výstavby kanalizace na Fügnerově nábřeží (od trafiky k Adamovu)
- > Zřízení místní policie k zajištění pořádku a ochrany občanů a majetku
- > Oprava oplocení a celkový úklid objektu vojenského prostoru
- > Zahájení konečného řešení místní komunikace v Poděbradově ulici
- > Zajištění projektové dokumentace na komunikaci od Vodárenské k vojenskému prostoru (budoucí ulice „Na Nivách“)
- > Zajištění projektové dokumentace pro stavební řízení pro území mezi cestami - v blízkosti cihelny
- > Zajištění projektové dokumentace pro územní řízení - výstavba rodinných a bytových domů na území bývalého vojenského prostoru
- > V případě získání dalších fin. prostředků mimo stávající návrh rozpočtu obce na r. 2000 připravujeme generální opravu místní komunikace v ul. S. K. Neumanna

Obecní rada

INFORMAČNÍ SLUŽBY

– Sdělujeme občanům, že v nyní stavěném obytném domě B 4.1 na ul. Lesní na Polance, který bude dokončen v listopadu t. r., jsou ještě volné garáže, které si mohou zakoupit za cenu 180.600,- Kč.

– Upozorňujeme všechny občany, kteří vytápí své domy zemním plynem, na povinnost provádět 1x ročně revizi komínového průchodu, do kterého je plynový kotel zaústěn (vyhl. MV ČR č. 111/81 Sb. a ČSN 734201 a 734210). Revizi si můžete objednat u kteréhokoliv komínického mistra, např. u p. A. Gece, Janouškova 17, Brno, tel. číslo 52 79 00. Cena za provedení práce je cca 60 Kč. Nejlépe je, když si několik domů objedná tuto službu společně.

– Obec Bílovice nad Svitavou má v současné době ve své správě 99 obecních bytů v následujících domech:

| | |
|-----------------------|---------|
| Komenského č. p. 556 | 11 bytů |
| Šebelova č. p. 679 | 18 bytů |
| Šebelova č. p. 695 | 18 bytů |
| Vodárenská č. p. 700 | 20 bytů |
| Lesní č. p. 707 | 20 bytů |
| v rozptýlených domech | 12 bytů |

Další dva domy na Lesní ul. budou dokončeny v říjnu t. r. Bude v nich dohromady 36 bytů. V červnu r. 2000 bude zahájena výstavba bloku B 4.2 na ul. Lesní a v říjnu dalšího bloku B 3.3 na Polance. Vyzýváme občany z Bílovic, kteří by měli zájem o získání bytu, že na jeho výstavbu se mohou přihlásit na OÚ Bílovice v úřední dny pondělí a středa. Jednalo by se o byty v poslední jmenovaném bloku B 3.3, stavěné ještě za pomoci státní dotace ve výši 320 tis. Kč na jeden byt. Dům bude mít velmi dobrou orientaci ke světovým stranám, bude patřit mezi nejvýhodněji položené. Ceny bytů se budou pohybovat v rozmezí 500 tis. Kč až 850 tis. Kč (předplacení nájemného na 20 let). K financování bytu je možno použít úvěr ze stavebního spoření od kterékoliv stavební spořitelny.

Uzávěrka pro podání příspěvků do příštího čísla je 15. srpna. 2000

– **Obecní úřad s CK EKO Brno Vás zve na šestidenní zájezd do Švýcarska**

Odjezd: Neděle 30. 7. 2000 v 19.30 hodin z Bílovic

Příjezd: Sobota 5. 8. 2000 v dopoledních hodinách

Noclehy: 2x v Basileji ve stejném hotelu F1 (třílůžkové pokoje)

2x v Ženevě ve stejném hotelu F1

První a poslední noc v autobuse

Noclehy jsou bez snídaně, možnost si snídani zajistit přímo v hotelu (dražší) nebo v bistro (levnější)

Cena zájezdu: 5.700,- Kč (doprava, pojištění, ubytování)

Vstupné na lanovky a vyhlídky:

vyhlídka - Vodopády na Rýně - 1,- šv. frank (25,- Kč)

Masiv Jungfrau - Gründelwald

- lanovka do výše 2000 m - 47 šv. franků (1000,- Kč)

- vlak Jungfrau Joch (vyšší poloha) - 105 šv. franků

Chamonix - lanovka na Mont Blanc - 3000 m - 180 fr. franků (1000,- Kč)

Zermatt-Matterhorn - vlak - 10 šv. franků (250,- Kč)

lanovka na plošinu Sunega - 20 šv. franků (500,- Kč)

Během zájezdu uvidíme 3 rozhodující a nejvyšší horské masivy. Pojedeme kolem 4 jezer: Ženevské, Bodamské, Fürwaldsteinské (v Lucernu) a Neuchatelské

Denní program:

Pondělí 31. 7. 2000 - město Bregenz - prohlídka města - pěší okruh 1 hodina (Rakousko), město Galen - pěší okruh městem, kostel (Švýcarsko), město Kostnice - prohlídka Koncilu, Husova domu, Husova památníku na místě upálení, město - přístav (NSR), vodopád na Rýně - vyhlídka (Švýcarsko), Basilej - ubytování v F1 (Švýcarsko).

Úterý 1. 8. 2000 - Luzern - okruh městem, dva mosty, radnice (Švýcarsko), Brinigpass - pískovcová socha „Umírající lev“, Interlaaken - vysokohorské středisko (v případě špatného počasí) Masiv Jungfrau - Gründelwald - město (celkem 5-6 hodin) zde 3 možnosti:

a) pěšky po městě

b) lanovkou do 2000 m (47 šv. franků)

c) vlakem na Jungfrau Joch ledovcovým tunelem na ledovec vyhlídka z ledovce - 105 šv. franků

pak zpět do Bernu - pěší okruh a do hotelu v Basileji - ubytování.

Středa 2. 8. 2000 - Prohlídka města Basileje - katedrála, radnice, Neuchatel - zámek, prohlídka města, Lausanne — prohlídka města, katedrála, vládní budovy,

Vevey - prohlídka náměstí (zde pochován Ch. Chaplin) a příjezd do Ženavy - hotel F1 ubytování.

Čtvrtek 3. 8. 2000 - Chamonix (Francie) - Mont Blanc - lanovka do 3000 m (nebo prohlídka města) přejezd přes Savojské Alpy do Evianu - lázně, kolonáda, Ženeva - prohlídka města, nocleh.

Pátek 4. 8. 2000 - okolo Ženevského jezera do údolí Rôny, město Tesch - parkování. Odtud do Zermattu vlakem - odtud lanovkou na Sunegu - plošina nad Zermattem - vyhlídka na Matterhorn. Zde pěší výlet 1,5 hod. (2500m). Rhônský ledovec, údolí Rhôny, pramen Rhôny, odjezd domů přes noc - příjezd v ranních hodinách.

Přihlásit se můžete na obecním úřadě u p. Vlasty Klevetové - **záloha 3000,- Kč.**

Umístění v autobuse: dle pořadí přihlášení - první budou vpředu, a postupně se bude přidělovat místo směrem dozadu.

ŠKOLENÍ

Peer program na škole v Bílovicích nad Svitavou

Dne 24. ledna 2000 navštívili školu v Bílovicích nad Svitavou Američané, pracovníci univerzity v New Yorku. Byli požádáni tamní soukromou televizní společností, aby zjistili a natočili film o propagaci a reklamě návykových látek a působení této reklamy na dospívající mládež v České republice. Rozhodli se pro Brno a Prahu. Základní školu v Bílovicích nad Svit. si vybrali jako jednu ze 450 škol v ČR.

Žáci 8. třídy naší základní školy pod vedením paní učitelky Mauerové pracují v hodinách rodinné výchovy již třetím rokem na programu Peer-program „KOUŘENÍ A JÁ“. Čtyři žáci se zúčastnili dvou týdenních kurzů v Prudké u Tišnova, kde získali nové znalosti v osvětě proti návykovým látkám.

Osmáci využívají ve své činnosti propagačních materiálů, napsali dopisy rodičům i prodejcům cigaret. Jejich hlavní činností je osvěta mezi spolužáky. Garantem pro tyto naše aktivity je Doc. MUDr. Hrubá, CSc. vedoucí Ústavu preventivního lékařství brněnské lékařské fakulty,

Skupina Američanů diskutovala se žáky nad reklamním materiálem, který si žáci přinesli a v průběhu besedy také nakreslili. Dvě žákyně předvedly kouřícího panáčka a paní docentka Drahoslava Hrubá ukázala přítomným model těhotné Zuzanky a vliv kouření na plod.

Naši hosté si vše pozorně zaznamenali a natočili kamerou. Byli velmi mile překvapeni množstvím znalostí žáků osmé třídy, jejich schopnostmi vyjádřit svůj vlastní názor na reklamu i na nebezpečí užívání návykových látek.

Na základní škole v Bílovicích se jim velmi líbilo. Odměnou za pěkné a zajímavé odpoledne věnovala MUDr. Hrubá naší škole model Zuzanky, který bude dobrou pomůckou pro výuku dalších ročníků.

Lucie Sedláková, Daniela Konečná, ZŠ Bílovice nad Svitavou

150 let od narození T. G. Masaryka

Dne 7. března uběhlo 150 let od narození Tomáše Garrigua Masaryka, prvního československého prezidenta. V České republice se v tomto týdnu odehrálo hned několik oslav.

V Brně před budovou lékařské fakulty proběhlo odhalení velkolepé sochy TGM, kopie podle návrhu sochaře V. Makovského. Dále byl na hlavním nádraží vystaven ve dnech 7. a 8. března prezidentský vagón a obyvatelé Brna měli možnost si prohlédnout tuto historickou památku z období 1. republiky.

Při příležitosti tohoto významného výročí byla na brněnském výstavišti uspořádána výstava poštovních známek. Bylo zde možné vidět mimo jiné i několik známek s motivem TGM. Nejnovější známka pochází od výtvarníka O. Kulhánka.

Výročí si připomněli i občané Břilovic, kde probíhaly oslavy ve dnech 4. a 5. března. V sále sokolovny se konalo slavnostní odpoledne, na němž vystoupili žáci naší školy s recitačním a folklórním pásmem. Současně zde byla uspořádána výstava dobových fotografií a výtvarných prací žáků ZŠ Břilovice nad Svitavou na náměty z období 1. republiky. I ve škole jsme v úterý 7. března na malém shromáždění vyslechli mnoho zajímavého o životě našeho prvního prezidenta.

Při příležitosti těchto oslav navštívila naši republiku americká ministrině zahraničí - Madeleine Albrightová. Byla přijata prezidentem republiky, byla přítomna i při slavnostním shromáždění ve Vladislavském sále. 6. března navštívila Madeline Albrightová také Brno, kde převzala na právnické fakultě Masarykovy univerzity čestné ocenění.

Slohová práce Ladislava Carbola, žáka 6. třídy Břilovice n. Svit.

HISTORIE

V TĚ BILOVSKÉ HOSPODĚ, ZA STOLEM, NALÍVAT SE BUDE(M) ...

Jako pro anglickou společnost mají význam kluby, uzavřené společnosti, tak u nás sehrály významnou úlohu hospody, na rozdíl od anglických klubů, zařízení veskrze veřejná a demokratická.

V nich utápěli svou bolest a žal chudáci a dávali na obdiv svou radost ti, kteří na to měli. V hospodách zapjeli ztrátu svobody rekruti před odchodem na několikaletou vojenskou službu i selští synkové po šťastném nebo před vnuceným sňatkem. V hospodách se odehrávala četná loučení i radostná každovečerní shledání, zpravidla u hráčského stolu nebo po letech se spolužáky.

Do hospody se slušelo zajít po uzavření kupní smlouvy i při výhodném prodeji dobytka.

V hospodě se scházela celá dědina o hodech a dožínkách a do hospody zašla šumařská kapela, když předtím zahrála nad rakví nebožtíka.

Znavení pocestní a dělníci hledali v hospodě v létě chládek a v zimě teplo při džbánku piva.

V hospodách se zakládaly spolky i rozpadala manželství.

V hospodě se volil obecní výbor a někdy se vynášely i rozsudky obecního práva. ...

Dlouho bychom mohli vypočítávat, co všechno se v hospodách dělo. Připomeňme si jen atmosféru hospody na obrázcích Josefa Lady nebo v dílech našich dramatiků-klasiků: J. K. Tyla ve Strakonickém dudáku nebo ve Stroupežnického Našich furiantech. ...

Tyto úvahy mě přivedly k myšlence podívat se na historii bílovických hospod. Jedním z trvalých, pravidelných a jistých příjmů feudálních panství byl zisk z pro-

deje panského piva, vína a kořalky. Badatelům PhDr. Ladislavu Bartošovi, který učil v Břilovicích v 50. letech a PhDr. Vladimíru Ondrušovi se podařilo v archivu a matrikách získat cenné údaje již ze 17. století. Nejstarší je záznam z r. 1661, kdy je uváděna Dorota, manželka krčmáře bílovického. Zda měl výčep doma - v některém statku - nebo zda již existovala samostatná krčma, nevíme.

Panská hospoda

Byla zřízena r. 1709 v místě dnešní železniční tratě a při číslování domů dostala číslo 45. V matrikách se dají vystopovat i jména nejstarších známých krčmářů: 1721 Václav Svoboda, 1724 Josef Blažek, 1727 Tomáš Pitner, který v r. 1730 zemřel a vdova Veronika se provdala za Václava Svobodu z Domanína. Po nich převzal hospodu Kašpar Macek s manželkou Kateřinou a ti někdy kolem r. 1740 přešli na (zřejmě výnosnější) hospodu do Líšně. Výčep v Břilovicích převzal tehdejší místní řezník Matěj Pokorný a když krčmu převzala obec, věnoval se opět řeznické živnosti.

Stará obecní hospoda

V červenci 1753 zakoupila obec dosavadní panskou krčmu a to dědičně za 326 zlatých. Stalo se tak za rychtáře Tomáše Čermáka a burmistra Václava Kaloudu. Platila z ní 30 zl. ročního úroku. Platil se čtvrtletně od 1. 1. 1754. Hostinským ustanovila Václava Itochleba, který byl synem váženého obuvníka z Obřan. Hospoda vynášela a tak si ji rychtář převedl na sebe (1760). Samozřejmě musel zaplatit i původní zákupné 326 zl. Hostinským se stal bývalý bílovický mlynář Jakub Žižka, uzavřel druhý sňatek se ženou, která poměry na hospodě dobře znala - byla to sestra Václava Itochleba Alžběta.

I když je ohodnocení ve zlatých stejně relativní jako dnes v korunách, je ze stále stoupající zákupní ceny patrné, že hospoda byla dobrou živností, o kterou byl velký zájem. Nic na tom neměnila skutečnost, že musela povinně odebírat pivo i pálenku výhradně z panského pivovaru a palírny v Pozořicích. Vrchnost se totiž starala nejenom o přisun, ale i o odběr: Tím, že při udělování souhlasu k sňatku (byl nutný, protože obyvatelé Břilovic byli tehdy stále ještě poddanými nevolníky) určovala i množství piva a kořalky, které museli na svatbu v hospodě zakoupit.



A tak David Svoboda, který s manželkou Kateřinou hospodařil na zahradnické (dnes bychom řekli chalupnické) usedlosti, nacházející se hnad naproti hospodě, musel v r. 1760 zaplatit již 450 zl. (Jeho usedlost byla zbořena při stavbě trati - na jejím místě dnes taneční prostor pod májí).

Zatímco David Svoboda byl poddaným nevolníkem, jeho nástupcem na hospodě se stal již osobně svobodný řečkovický sládek Franz Quitta. Hospodu koupil za 420 zl. v srpnu 1774 a za rok a půl ji již postoupil Václavu Pelikánovi, ale za 450 zl. Ten ji držel 10 let. Po deseti letech 1785 se na hospodě uvádí syn cacovického mlynáře Antonín Mužík, který zde šenkoval až do doby, kdy převzal po otci mlýn v Cacovicích (r. 1788). Hospodu přenechal za pouhých 400zl. svému tchánovi Jakubu Špatnému, jehož dceru si odvedl na svůj mlýn.

Jakub Špatný byl v Bílovicích tesařem a na stáří předal hospodu synovi, rovněž Jakubovi. Ta měla v době napoleonských válek (1809) hodnotu již 1000 zlatých a stále nabývala na ceně. Jakub Špatný zemřel předčasně, ale vdova Anna (dcera bílovického mlynáře Václava Kunsta) hospodu nepustila a se svým novým manželem (rovněž mlynářským synem, ale z Heřmanic) vedla hostinec až do dospělosti svého syna Františka Špatného, kterému předala dobře prosperující živnost. V den předání (5. 12. 1841) měla hodnotu již 1500 zl. Proto se jí nechtěl zřici ani v době, kdy byla budova zbořena, protože byla na projektované trase železnice. V r. 1846 se oženil s Annou Kartousovou (č. p. 61) a zakoupil protější dům směrem do vsi - č. 46. (V té době byl ten dům panskou myslivnou, dnes opět obecní hospodou). A do tohoto domu přenesl šenkovní právo, které vlastnila jeho rodina již v třetí generaci.

Hospoda „U bažanta“

Snad proto, že vznikla z bývalé myslivny, snad proto, že se v ní scházeli honci pro hony v bílovických lesích, dostala nová hospoda přízvisko „U bažanta“. František Špatný sem, do č. 46, dnešní obecní hospody, přenesl šenkovní právo ze starobylé hospody v č. 45, která musela ustoupit právě vybudované železnici (1845-49). Dlouho v ní nešenkoval, protože již v 35 letech r. 1849 zemřel na choleru. Mladá vdova nemohla dlouho řídit hospodu sama a tak se již v následujícím roce provdala za Alberta Šlofa, syna pololánka z Ochoze, který měl rovněž hostinskou živnost. Ani s novým manželem si dlouho neužila a v 37 letech se stala vdovou podruhé. V roce 1865 se na hospodě uvádí František Veliš a tentýž o 5 let později jako obchodník v podnájmu u svého zetě Josefa Kartouse na č. 22.

Jestliže dosud jsme mohli osud hospody a jejich nájemců sledovat nepřetržitě, v následujícím období jsou zprávy spíše sporadické.

To nevádí, protože se dostáváme do období, kdy už tato hospoda není jedinou v Bílovicích. Začínající turistický ruch po zřízení železniční zastávky v r. 1878 a později stavba brněnského vodovodu vyvolávají konkurenční podnikání v oboru pohostinství. Tak se v příštích kapitolách podíváme po nových hospodách a k „naší“ hospodě se vrátíme spíše pozorností ke vzniku a střídání spolků, pro které poskytovala střechu nad hlavou. Hospoda se nazývala podle majitelů nebo nájemců.

Končíme tedy sdělením, že v ní - v hospodě „U Taranzů“ vznikl v r. 1891 první bílovický spolek - Čtenářský spolek VĚNCESLAV, který zde umístil i svoji skříň s knihami.

Bořivoj Nejezchleb

Bílovické pověsti

Jako v každém místě, tak i v Bílovicích, za dlouhých zimních večerů, zejména při dračkách peří, předávaly a rozvíjely se v ústním podání strašidelné historky, vztahující se k určitým místům ve vsi a blízkém okolí. Ty bílovické nebyly zapsány takovým mistrem jako byl Karel Jaromír Erben, ale byly ve stručnosti zachyceny místním učitelem Josefem Kozlíkem již v 19. století. Jejich jádro mělo obohatit výklad na vycházkách četným letním hostům, kteří každoročně bohatě zalidňovali „vzdušné lázně Bílovice u Brna“. Stejným způsobem mohou posloužit i nám, dnešním obyvatelům Bílovic a navíc našim dětem s bujnou fantazií budou inspirací pro jejich výtvarné projevy.

Stručný text těchto pověstí ve třicátých letech rozvíjel bílovický starosta a kronikář Alois Kala a v šedesátých letech dvacátého století brněnský žurnalista R. F. Jura.

Hrádek (= zbytky zřícenin hradu Ronova)

Zde prý sídlil loupeživý rytíř, zvaný Suchý Čert. Nazývali jej tak pro snědou pleť a vysokou postavu. Protože přepadával kupce v širokém okolí, vypravilo se proti němu z Brna vojsko. Oblehlo jeho hrad a po dlouhém obléhání jej dobylo. Rytíře zajali, vsadili do železné klece a vozili jej po okolních městech a označovali jej za satanova spojence. Také na brněnském tržišti byl takto vystavován.

R. F. Jura rozvíjí pověst takto: Do zachovalých místností opuštěného hradu se nastěhoval podivný rytíř, který hledal svou spokojenost a štěstí v hlubokých bukových lesích. Hlavně ale toužil po bohatství, které chtěl získat přepadáním bohatě naložených formanských vozů na hřebované silnici i jednotlivých poutníků a lovců v údolí Svitavy. Kdo se mu protivil, toho uvěznil na hradě nebo zabil. S oblibou každý večer přepočítával zlaťáky a nahromaděný majetek. Zpočátku mu sloužili tři pacholci, později celá loupežnická tlupa, která se stala postrachem široko daleko.

Přišla doba, kdy se rytíř zamyslel nad svými činy a začaly jej trápit výčitky svědomí. Chtěl je utiřit vyjíždkami na lovy a divoké pitky, proložené hazardními hrami. Svědomí ale doléhalo stále víc.

Ve spánku se mu zjevovali oloupení a zabítí kupci, vyčítali mu a vyhrožovali. Aby zapomněl, hledal ještě častěji hlučnou společnost mimo hrad, ale nebylo to nic platné. Vidiny zabitých a oloupených se stále vracely, až dohnaly rytíře k šlenství. Skočil se skály do roklin, do kterých dříve házel se svými pochopy nešťastné uštvané oběti. Když zahynul, stáhly se nad hradem tmavé mraky. Z nich vylétli hladoví havrani a krkavci, kteří se vrhli na svou kořist na hradě i v okolních roklích.

Archeologický výzkum nebyl na zříceninách proveden. Ze sporých historických písemných dokladů vyvozuje PhDr. Vladimír Ondruš v chystané knize o Bílovicích, že k tomuto hradu patřila ve 14. století i naše obec. Stavitelem a držitelem hradu byl Čeněk Krušina z Lichtenburka (v 60. letech 14. stol.). K jeho panství patřila i zaniklá obec Brodek, která pravděpodobně ležela na Svitavě v prostoru železniční zastávky Babice, kde byly při stavbě trati zjištěny blíže neurčené doklady středověkého osídlení. Protáhlý tvar bílovického katastru tímto směrem dává možnost uvažovat, že zbytky této osady byly k Bílovicím přidány.

Cheete na vlastní oči spatřit zbytky zřícenin tohoto hradu a dozvědět se o jeho osudech v novodobé historii a jeho vyzžití v době II. světové války?

| Příjmení a jméno | Rok narození | Bydliště v Bílovicích po r. 1920 | Rok vstupu do čs. vojska | Doplňující údaje |
|---|--------------|----------------------------------|--------------------------|---|
| <u>Ruské legie</u> | | | | |
| 2. střelecký pluk Jirího z Poděbrad | | | | |
| TEPERA Josef, obchodník | 1883 | Fügnerovo nábř. 83 | 1916 | účast v bitvě u ZBOROVA, boje na SIBIRI |
| VOREL Jan, úředník | 1883 | Tyršova 78 | 1917 | |
| 3. střelecký pluk Jana Žižka z Trocnova | | | | |
| DOHNAL Blahoslav | 1890 | Žižkova 47 | 1916 | ZBOROV, nábor do legie, úderný oddíl, velitel obrněného vlaku JANOŠÍK na SIBIRI, vrátil se v hodnosti kapitána legii. |
| IVIČIČ Jan | 1894 | Jiráskova 382 | 1916 | ZBOROV, Sibiř, poručík legie, 6. rota |
| ŠEVČÍK František | 1893 | Havlíčková 33 | 1916 | ZBOROV, Sibiř, četař 6. roty |
| CIKÁNEK Alois | 1893 | Jiráskova 369 | 1916 | ZBOROV, Sibiř |
| SKLENAŘ Alois | 1895 | Žižkova 62 | 1917 | SIBIŘ |
| HAVELKA František | 1889 | Kraťanova 320 | 1917 | SIBIŘ |
| PÁLKA Viktor | 1896 | Táborského náv. 171 | 1918 | úderný prapor, SIBIŘ |
| CHROMÝ Metoděj | 1896 | Havlíčková 454 | 1918 | SIBIŘ |
| PIKNER František | 1887 | Kollárova 351 | 1918 | SIBIŘ |
| 4. střelecký pluk Prokopa Holého | | | | |
| PRŮCHA Josef | 1892 | Havlíčková 428 | 1918 | SIBIŘ |
| LUSKA Vilém | 1887 | Fügnerovo náb. 373 | 1918 | SIBIŘ |

| Příjmení a jméno | Rok narození | Bydliště v Bílovicích po r. 1920 | Rok vstupu do čs. vojska | Doplňující údaje |
|---------------------------------------|--------------|----------------------------------|--------------------------|---|
| 1. Jízdní pluk Jana Jiskry z Brandýsa | | | | |
| MUSIL Václav, řezník a uzenář | 1889 | Žižkova 62 | 1918 | SIBIŘ |
| PRUDEK Alois | 1896 | Kozlíkova 431 | 1918 | SIBIŘ |
| II. Divize | | | | |
| PUDIL František | 1895 | Hradisko 389 | 1917 | 5. pluk T.G. Masaryka, SIBIŘ |
| FIALA Augustin | 1894 | Tyršova 379 | 1917 | 6. pluk HANÁČKÝ, BACHMAČ, šikovatel, velitel roty lehkého polního dělostřelectva |
| ŽÍDEK František, uzenář | 1893 | Tyršova 443 | 1917 | 6. pluk BACHMAČ, četař |
| ŠURÝ Augustin | 1895 | Tyršova 136 | 1917 | 7. pluk TATRANSKÝ, poručík, za účast ve II. odboji jako podplukovník čs. armády vězněn, zahynul dne 23. 5. 1944 |
| KAPITÁN Jaroslav | 1895 | Fügnerovo náb. 394 | 1917 | 8. pluk SLEZSKÝ, telef. prapor, SIBIŘ |
| TRNKA František | 1883 | Havlíčková 185 | 1918 | 9. pluk K. Havlíčka Borovského, SIBIŘ |
| KALOD Karel | 1877 | Dobrovského 296 | 1918 | 9. pluk K. Havlíčka Borovského, SIBIŘ |
| KACHLÍK František | 1894 | Komenského 57 | 1918 | 10. pluk Jana Sradkého KOZINY, SIBIŘ |
| TEPERA Bohuslav | 1897 | Fügnerovo náb. 83 | 1917 | dělostřel. brigáda, SIBIŘ |
| FLORA František | 1892 | Jiráskova 341 | 1917 | dělostřel. brigáda, SIBIŘ |
| BLATNÝ Jan, cestář | 1878 | Komenského 215 | 1918 | ostatní útvary, SIBIŘ |
| RICHTER Jakub | 1874 | Dobrovského 250 | 1918 | ostatní útvary, SIBIŘ |
| TRNKA Karel | 1889 | Svatopluka Čecha 246 | 1918 | ostatní útvary, SIBIŘ |

STOLETÝ KALENDÁŘ

| A. NAJDĚTE ROK HLEDANÉHO DATA V ROZMEZÍ LET 1901 AŽ 2036 A V ŘÁDKU TOHOTO ROKU POKRAČUJTE DO TAB. B POD ČÍSLICÍ MĚSICE HLEDANÉHO DATA | | A. NAJDĚTE MĚSÍC HLEDANÉHO DATA A PROMÍTNĚTE DOLŮ | | | | | | | | | | | | |
|--|------|--|---|---|---|---|---|---|---|---|----|----|----|---|
| | | 1 | 2 | 3 | 4 | 5 | 6 | 7 | 8 | 9 | 10 | 11 | 12 | |
| 1925 | 1981 | 2009 | 4 | 0 | 0 | 3 | 5 | 1 | 3 | 6 | 2 | 4 | 0 | 2 |
| 1926 | 1982 | 2010 | 5 | 1 | 1 | 4 | 6 | 2 | 4 | 0 | 3 | 5 | 1 | 3 |
| 1927 | 1983 | 2011 | 6 | 2 | 2 | 5 | 0 | 3 | 5 | 1 | 4 | 6 | 2 | 4 |
| 1928 | 1984 | 2012 | 0 | 3 | 4 | 0 | 2 | 5 | 0 | 3 | 6 | 1 | 4 | 6 |
| 1929 | 1985 | 2013 | 2 | 5 | 5 | 1 | 3 | 6 | 1 | 4 | 0 | 2 | 5 | 0 |
| 1930 | 1986 | 2014 | 3 | 6 | 6 | 2 | 4 | 0 | 2 | 5 | 1 | 3 | 6 | 1 |
| 1931 | 1987 | 2015 | 4 | 0 | 0 | 3 | 5 | 1 | 3 | 6 | 2 | 4 | 0 | 2 |
| 1932 | 1988 | 2016 | 5 | 1 | 2 | 5 | 0 | 3 | 5 | 1 | 4 | 6 | 2 | 4 |
| 1933 | 1989 | 2017 | 0 | 3 | 3 | 6 | 1 | 4 | 6 | 2 | 5 | 0 | 3 | 5 |
| 1934 | 1990 | 2018 | 1 | 4 | 4 | 0 | 2 | 5 | 0 | 3 | 6 | 1 | 4 | 6 |
| 1935 | 1991 | 2019 | 2 | 5 | 5 | 1 | 3 | 6 | 1 | 4 | 0 | 2 | 5 | 0 |
| 1936 | 1992 | 2020 | 3 | 6 | 0 | 3 | 5 | 1 | 3 | 6 | 2 | 4 | 0 | 2 |
| 1937 | 1993 | 2021 | 5 | 1 | 1 | 4 | 6 | 2 | 4 | 0 | 3 | 5 | 1 | 3 |
| 1938 | 1994 | 2022 | 6 | 2 | 2 | 5 | 0 | 3 | 5 | 1 | 4 | 6 | 2 | 4 |
| 1939 | 1995 | 2023 | 0 | 3 | 3 | 6 | 1 | 4 | 6 | 2 | 5 | 0 | 3 | 5 |
| 1940 | 1996 | 2024 | 1 | 4 | 5 | 1 | 3 | 6 | 1 | 4 | 0 | 2 | 5 | 0 |
| 1941 | 1997 | 2025 | 2 | 5 | 6 | 2 | 4 | 0 | 2 | 5 | 1 | 3 | 6 | 1 |
| 1942 | 1998 | 2026 | 4 | 0 | 0 | 3 | 5 | 1 | 3 | 6 | 2 | 4 | 0 | 2 |
| 1943 | 1999 | 2027 | 5 | 1 | 1 | 4 | 6 | 2 | 0 | 3 | 5 | 1 | 3 | |
| 1944 | 2000 | 2028 | 6 | 2 | 3 | 6 | 1 | 4 | 6 | 2 | 5 | 0 | 3 | 5 |
| 1945 | 2001 | 2029 | 1 | 4 | 4 | 0 | 2 | 5 | 0 | 3 | 6 | 1 | 4 | 6 |
| 1946 | 2002 | 2030 | 2 | 5 | 5 | 1 | 3 | 6 | 1 | 4 | 0 | 2 | 5 | 0 |
| 1947 | 2003 | 2031 | 3 | 6 | 6 | 2 | 4 | 0 | 2 | 5 | 1 | 3 | 6 | 1 |
| 1948 | 2004 | 2032 | 4 | 0 | 1 | 4 | 6 | 2 | 4 | 0 | 3 | 5 | 1 | 3 |
| 1949 | 2005 | 2033 | 6 | 2 | 2 | 5 | 0 | 3 | 5 | 1 | 4 | 6 | 2 | 4 |
| 1950 | 2006 | 2034 | 0 | 3 | 3 | 6 | 1 | 4 | 6 | 2 | 5 | 0 | 3 | 5 |
| 1951 | 2007 | 2035 | 1 | 4 | 4 | 0 | 2 | 5 | 0 | 3 | 6 | 1 | 4 | 6 |
| 1952 | 2008 | 2036 | 2 | 5 | 6 | 2 | 4 | 0 | 2 | 5 | 1 | 3 | 6 | 1 |

| B. HLEDEJTE ČÍSLICI LEŽÍCÍ NA PRŮSEČÍ- KU ŘÁDKU HLEDANÉHO ROKU (A) A SLOUPCE HLEDANÉHO MĚSICE (B). TUTO ČÍSLICI PŘIPOČTE KE HLEDANÉMU DNI PŘÍSLUŠNÉHO MĚSICE. | | B. SOUČTOVÉ ČÍSLO Z TABULKY C VYHLEDEJTE V TABULCE D. NA STEJNÉM ŘÁDKU PŘEČTĚTE DEN V TYDNU, KTERÝ PŘÍPADNE NA HLEDANÉ DATUM | | | | | | | | | | | |
|---|----|--|----|----|----|---------|--|--|--|--|--|--|--|
| 1 | 8 | 15 | 22 | 29 | 36 | NEDĚLE | | | | | | | |
| 2 | 9 | 16 | 23 | 30 | 37 | PONĚLÍ | | | | | | | |
| 3 | 10 | 17 | 24 | 31 | | ÚTERÝ | | | | | | | |
| 4 | 11 | 18 | 25 | 32 | | STŘEDA | | | | | | | |
| 5 | 12 | 19 | 26 | 33 | | ČTVRTEK | | | | | | | |
| 6 | 13 | 20 | 27 | 34 | | PÁTEK | | | | | | | |
| 7 | 14 | 21 | 28 | 35 | | SOBOTA | | | | | | | |

(V ROCE 1918 PŘÍPADL 28. ŘÍJEN NA PONĚLÍ.)

Příklad: Zjistěte, který den v týdnu připadne na 28. říjen 1998.
V tabulce A vyhledejte rok 1998 a na řádku tohoto roku přečtěte v 10. sloupci tabulky B číslici 4. Tuto číslici připočtěte k hledanému datu: 4+28=32. V tabulce D zjistěte v řádce součtu 32, že hledané datum připadne na středu

Velikonoce - svátky jara

Po dlouhé zimě se příroda pomalu probouzí, dny se prodlužují, sluníčko vysílá svoje paprsky tepla a světla k zemi. Objevují se první jarní květy, vše se zelená a člověk pocítí a chce-li, tak vnímá a čerpá tuto energii a sílu života.

Velikonoční svátky jsou opět přede dveřmi a my si je připomínáme nejrůznějšími zvyky a tradicemi. Velikonoční lidová tradice je v našich zemích spjata se zdobením vajíček - kraslic nejrůznějšími technikami.

Vejece se stalo a zůstane symbolem obnovování a koloběhu života. Nedovedeme si představit velikonoční stůl bez malovaných vajíček, nejrůznějších kraslic, ať již vlastnoručně zdobených nebo těch, které pro nás zhotovili či darovali nám naši blízcí. A jak se dříve vajíčka barvila?

Zelenou barvu dal vejci odvar z petržele, oranžovou až hnědou barvu získala vejce dosud známou technikou ponořením vajec ve slupkách cibule, fialově se zbarvila vajíčka v červené řepě, v odvaru ze švestkového dřeva vajíčka zčervenala.

Takto obarvená vajíčka se dále zdobila leptáním špejlí nebo brkem, či perem, octem, či šťávou z kyselého zelí. Postupně se tak odkrývaly obarvené vrstvy skořápky. Tato technika je známá především na Slovensku. Z oblasti jižní Moravy si připomeneme techniku zdobení voskem, kdy na bílé vajíčko nanášíme postupně vosk a vajíčko obarvujeme tmavší a tmavší barvou. Krásně zdobené kraslice pocházejí z Hané či Valašska. Na obarvená vajíčka se lepí kousky slámy, které vytvářejí krásné geometrické vzory, především typické hvězdy. Opomenout nesmíme ani velmi náročnou techniku, při které barvy odkrýváme škrabáním. Pokud se budete chtít podívat na krásné staré techniky zdobení kraslic a obdivovat kraslice, tvořivost, nápaditost a zručnost našich předků, zajděte se podívat do sbírek Etnografického muzea v Brně.

Příjemné prožití svátků velikonočních a bohatou pomlázku přeje všem spoluobčanům *kulturní rada při obci Bílovice n/Svitavou, Dr. Táňa Součková.*

POLITICKÉ STRANY

Informace o činnosti MO KDU-ČSL v Bílovicích n/Svitavou

V tomto krátkém příspěvku chceme informovat občany o práci MO KDU-ČSL v roce 1999. Jedná se především o činnost kulturní a společenskou, která má pomáhat ke vzájemnému sblížení a porozumění.

Hned na začátku roku pořádáme Společenský ples. I když se nejedná o zvlášť vekou akci, získal si tento ples všeobecnou oblibu a stabilní příznivce, jejichž počet se stále zvyšuje. Hraje na něm kvalitní hudba, pořadatelé zajišťují pěknou výzdobu, která slouží i dalším společenským setkáním. I když je ekonomická situace obtížná, podařilo se až doposud zajistit bohatý domácí bufet a pěknou tombolu, za což děkujeme našim sponzorům. Nejdůležitější však je, že na plesích bývá příjemná pohoda, dobrá nálada a pěkné prostředí v okruhu známých a přátel. Budeme se snažit i nadále, aby tato atmosféra na našich plesích zůstala.

Další kulturně společenskou oslavou je Svátek matek, který se pořádá vždy druhou neděli v měsíci květnu a to ve spolupráci s kulturní komisí a základní mateřskou školou, kde žáci obou škol zajišťují kulturní část. Zvlášť milá jsou vystoupení dětí z mateřské školky.

V měsíci červenci o svátku sv. Cyrila a Metoděje, kteří jsou patrony našeho kostela, pořádáme „Mladé hody“. Jedná se o dlouholetou tradici, kterou chceme i nadále udržovat a to z hlediska celé obce, nejen z hlediska určité skupiny. Těživé ekonomické poměry, které na nás stále více doléhají, drahá hudba, poměrně vysoká režie, k tomu se někdy přidá i nepříznivé počasí a to už dohromady ohrožuje pořádání těchto hodů. Přesto se ve spolupráci s mladými snažíme, abychom tuto tradici zachovali i nadále. Ke konci roku už tradičně pořádáme pro děti Mikulášskou nadílku, opět ve spolupráci s kulturní komisí a dětmi z mateřské školy.

Je potěšitelné, že tomuto svátku, který můžeme nazývat svátkem dětí, se daří vtisknout jeho původní ideu lásky k bližnímu a pomoci potřebným. Zvlášť názorně to vyjádřila předsedkyně kulturní komise paní Dr. Součková na loňské Mikulášské nadílce. Vždyť je potřeba, abychom už v útlém věku ukazovali dětem vzory, které mají v naší zemi historickou tradici.

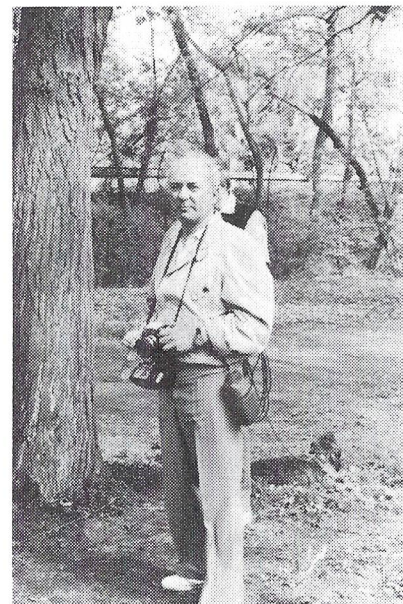
Tento stručný přehled by měl poskytnout informaci o práci MO KDU-ČSL v Bílovicích a ukázat, že se vždy snažíme o udržení tradic, zvýšení našeho kulturního povědomí a především o upevnění přátelských vztahů a porozumění mezi občany.

Vzhledem k tomu, že se již přibližuje den Svátku matek, dovolujeme si Vás, všechny spoluobčany na tuto oslavu co nejsrdečněji pozvat.

Výbor MO KDU-ČSL

Fotodokumentace Bílovic nad Svitavou

V prosincovém čísle Bílovickeho zpravodaje je informace, že do dubnového čísla připravím o své dlouholeté práci zprávu, týkající se fotodokumentace.



Bolek Zlámal

Je třeba upřesnit, že termín „práce“ bych poopravil na „zálibu - koníčka“, myslím, že jinak bych tuto „práci“, kterou jsem začal ve svých deseti letech, kdy mě maminka půjčila fotoaparát, do dnešního svého věku nedělal, ale jako koníčka ano.

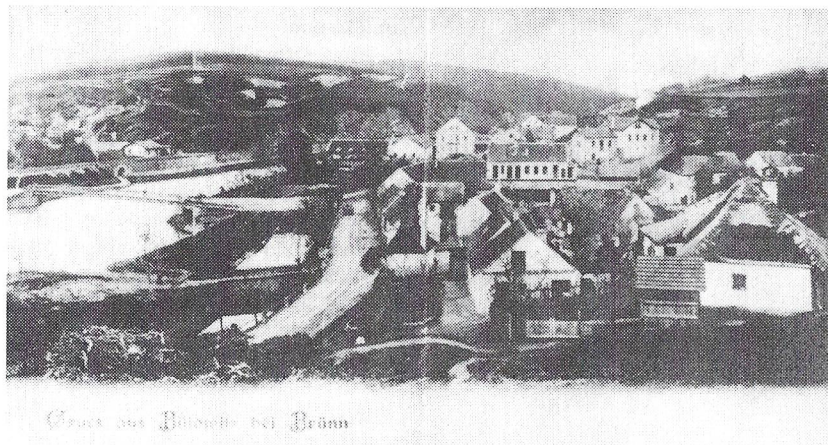
Fotografoval jsem všechno, bez ladu a skladu a hlavně, bez určitého zaměření, což byla chyba a škoda, neboť za války, v Protektorátě, nebylo snadné se dostat k filmu, pokud si pamatuji, tak se dostal koupit na jakési přidělové lístky. Takže, fotografie pořízené tehdy v Bílovicích, byly převážně rodinné a mnou samotným pořízené, v malém počtu. Velikou chybou bylo, že negativy nebyly ponechány. Tudíž, snímky z těchto roků jsem získal přefotografováním z původních, které se zachovaly, ale většinou malého formátu, což při zvětšení na kvalitě nepřidalo. Tyto fotografie a následující jsem ukládal do krabic a alb, vždy s datem zhotovení. Tehdy jsem nepředpokládal, že bych mohl být poklá-

dán za archiváře v naší obci, dělal jsem to pro své potěšení. Tento koníček mne provázel jak na vojně, tak v pozdějším zaměstnání, kdy se fotografování stalo náplní mé práce. Dovoluji si popsat okruh mého fotografického zájmu v dalších letech; svatby, narozeniny, křtiny, různá setkání, shromáždění, schůze, oslavy, sporty, závody, pohřby, bály, lidi na ulici, v restauracích, vesnici z věže kostela, z komína na Polance, taktéž z jeřábu, ne jednou z helikoptéry a střech několika domů.

Pohled z ptačí perspektivy je asi má slabost. K tomu patří fotografie darované, nebo půjčené, které jsem ofotografoval, s obsahem tak rozličným, že není zde místa na popsání. Mohu počítat stovky filmů, které jsem spotřeboval, ze kterých bylo tisíce snímků.

Asi od roku 1965 jsem již snímky dělal s vědomím, že je budu schovávat a přidávat další. V první řadě foto vesnice, protože fotografie starých generací, mám na mysli ty, které jsem dostal k přefotografování, mám sice uschovány, ale mnohé z nich nejsou dá se říci - k ničemu, protože není nikoho, kdo by dnes dotyčnou osobu na snímku poznal. Proto jsem se zaměřil převážně na vesnici a dnes vím, že jsem toho měl dělat více, plno různých změn mě „uteklo“. Kdo fotografuje, dá mě za pravdu, že v té určité době fotografování, obrázky nepřípadnou důležitě, vždyť všichni lidé vidí to co já a není na fotografovaném objektu nic zvláštního, ale ono to není pravda. Za několik málo roků se mnohokrát zvláštnost najde a někdy již není na čem hledat. No, co je pryč, je pryč, nejde o život.

Tedy to, co jsem dříve vyfotografoval a ofotografoval, od roku 1975 již konkrétně zaměřené jen na obec, dávám k dispozici Obecnímu úřadu k archivování. Počet těchto černobílých fotografií je - k 31. 12. 1999 — 1970 ks. Kolem tisíce mám v rodinných albumech, ale do archivu se nehodí.



Bílovice na konci 19. století.

Od roku 1995 převládají fotografie barevné, které, po dohodě se starostou obce p. V. Klevelandou, snímám pro potřeby OÚ. Snažím se zachytit veškeré dění a změny v obci, stavby domů, vznik nových ulic, různé opravy a přestavby, obchody atd., abych později nelitoval, že mě něco „uteklo“. Tyto fotografie zakládám do alb, každá ulice má své, každá větší akce, nebo událost rovněž a poctivě popisují vyfotografovanou činnost a hlavně, datum zhotovení. Souběžně zakládám všechny negativy tak, abych v případě potřeby zhotovení fotografie staršího data konkrétní negativ snadno a rychle našel. Doufám, že nám doma zůstane alespoň kousek místa v kredenci na talíře.

Těchto fotografií opatruji k 31. 12. 1999 - 2044 ks, které jsou všechny majetkem OÚ.

Mezi těmito barevnými fotografiemi je necelá stovka okopírovaných - ofotografovaných původních pohlednic Bílovic, dříve zvaných „Bílovice n/Svit. - Vzdušné lázně“, častěji však „Pozdrav z Bílovic - (Mor. Švácarsko)“, převážně z let 1908-1935. Pohlednice mám jednak se své sbírky a jednak od lidí, kteří svolili k jejich ofotografování a tím je dali k nahlédnutí i ostatním. Za ty „ostatní“ i za sebe jim touto cestou děkuji za nevšední ochotu.

Fotografie, které na výstavě v říjnu tohoto roku budou vystaveny, zaujmou čelné místo - pro jejich stáří a pro hodnotu jejich autentičnosti. K nim přidám úměrný počet dalších, ale nezapomínám, že všeho moc škodí.

Tímto jsem vyhověl přání, abych podal písemnou zprávu o své činnosti, po udělení funkce dobrovolného fotoarchiváře.

Boleslav Zlámal

SPORT

Proč jen běhat? ROB je větší legrace!

Co je to rádiový orientační běh?

Rádiový orientační běh (ROB) je moderním sportem, jehož počátky lze v Evropě klást asi do počátku 60. let. Rychlý rozvoj ROB umožněný rozvojem elektroniky se datuje od počátku 70. let. Dnes se Mistrovství světa pravidelně zúčastňuje přes třicet států ze všech kontinentů. Československo a posléze Česká republika vždy patřily k předním státům jak svými výsledky, tak i přínosem k rozvoji sportu.

Principem ROB je samostatné vyhledávání vysílačů ukrytých v terénu pomocí zaměřovacího přijímače, případně i buzoly a mapy. Sportovní výkon v ROB v sobě spojuje požadavky na rychlý běh volným terénem, přesnou orientaci v krajině, rychlé a samostatné rozhodnutí a řešení taktických problémů, schopnost ovládnutí zaměřovacího přijímače a v neposlední řadě schopnost koncentrace a silnou vůli.

ROB tudíž harmonicky rozvíjí vlastnosti moderního člověka: dobrou fyzickou kondici vytrvalostního charakteru, schopnost rozhodování a samostatného řešení problémů, schopnost koncentrace a vztah k moderní technice, se kterou se dnes setkáváme na každém kroku. Z fyziologického hlediska je zvláště vhodný pro děti a mládež, protože v sobě spojuje rozvoj všestranné obratnosti, vytrvalosti a rozvoj dýchacího a oběhového systému, aniž by docházelo k jednostrannému přetěžování ještě nerozvinutého kosterního a vazivového aparátu.

SK Radiosport

Oddíl ROB SK Radiosport vznikl v roce 1982 pod vedením ing. Jiřího Marečka. Po celou dobu své existence vždy patřil k nejvýznamnějším oddílům v republice, ať už svými výsledky nebo svojí činností pořadatelskou a metodickou a vychoval desítky špičkových závodníků, z nichž mnozí byli zařazeni do státní reprezentace a získali cenné medaile na Mistrovstvích Evropa nebo světa. V roce 1999 se oddíl umístil na 2. místě v ČR celkovým bodovým ziskem 2875 bodů. Cenné medaile přivezli členové oddílu i z Mistrovství Evropy 1999 - Hana Fučíková (stříbro v jednotlivcích, zlato v družstev) a Pavel Rada (bronz v jednotlivcích, zlato v družstvech).

Činnost tréninkového střediska SK Radiosport v Bílovicích nad Svitavou při zdejším základní škole začala koncem září roku 1997. V současné době má oddíl přes 90 členů, z nichž více než polovina je z Bílovic. SK Radiosport se tak řadí mezi nejpočetnější oddíly ROB v ČR. Ing. Jiří Mareček kromě své funkce předsedy SK Radiosport zastává také funkci šéftrenéra státní reprezentace a zástupce ČR v mezinárodní federaci.

SK Radiosport disponuje nejsilnějším technickým vybavením ve střední Evropě. Okolí Brna je mimořádně vhodné pro trénink ROB (typ terénu, mapy pro orientační běh), což spolu s kvalifikovaným trenérským sborem vytváří výborné podmínky pro efektivní trénink.

Tréninkovou činnost oddílu tvoří v zimním období kondiční cvičení v tělocvičně dvakrát týdně, běh na lyžích a účast na běžeckých závodech, od jara do podzimu dvakrát týdně tréninky v lesích okolo Bílovic a o víkendech účast na soutěžích v ROB. Tato náročná příprava závodníků přinesla už četné úspěchy i na celorepublikové úrovni (umístění dětí v národním žebříčku ČR: 3. místo Tereza Skládanková, 5. místo Zuzana Marečková, 8. místo Josef Skládanka, 9. místo Radek Hamák).

Oddíl tradičně pořádá jarní a letní tréninkové soustředění, okresní a krajský přebor, dvě celorepublikové soutěže s mezinárodní účastí (Brněnský drak a Podzimní pohár), dále pořádá školení a kurzy, technicky zajišťuje akce státní reprezentace a vydává metodické materiály. Technicky zajišťuje vrcholné soutěže v ČR i v zahraničí (MS 1990, ME 1993, 1995, 1996, MS 1997).

V letošním roce bude oddíl pořádat Mistrovství ČR v ROB a technicky zajišťovat žakovské Mistrovství Evropy v ROB.

Pro velký zájem funguje při oddíle SK Radiosport od začátku roku 1999 skupina malých druháčků, tzv. pídálek. Jejich tréninková činnost je přizpůsobena věku dětí a jejich hravosti. Někteří se zúčastnili i jarního a letního soustředění a moc se jim líbilo.

Závěrem ...

Touto formou jsme chtěli podat základní informace o SK Radiosport a jeho činnosti. Jsme si vědomi toho, že činnost žádného sportovního oddílu mládeže není možná bez úzké spolupráce se školou a s rodiči sportovců. Naším cílem není jen prostý sportovní trénink, ale výchova mladých sportovců s vysokými morálními vlastnostmi.

Nezapomeňte, že ROB je sportem pro všechny věkové skupiny. Rádi mezi sebou uvítáme i vás, ať už jako aktivisty nebo jako aktivní sportovce.

Manželé Marečkoví

Představení firmy

STAVITELSTVÍ ORCI

MiTTaG

spol. s r. o.
pozemní a průmyslové stavitelství

Firma MiTTaG spol. s r. o. byla založena 27. 8. 1990 a je zapsána v obchodním rejstříku vedeném Krajským obchodním soudem v Brně, oddíl C, vložka 125 ze dne 27. 8. 1990 s termínem zahájení činnosti k 1. 1. 1991.

Vedení firmy je složeno ze zkušených autorizovaných stavebních odborníků z oboru pozemního stavitelství.

Hlavním výrobním programem firmy MiTTaG spol. s r. o. je zajištění komplexních dodávek stavebních prací. Tomuto cíli je podřízeno i profesní složení zaměstnanců a organizační struktura firmy.

| | |
|--|-----|
| Počet zaměstnanců uchazečů činí: | 217 |
| *profesní zastoupení zaměstnanců je následující: | |
| THP | 34 |
| HSV | 183 |
| PSV | |
| - z toho členění pracovníků HSV: | |
| zedníci | 103 |
| tesaři | 18 |
| dělníci | 31 |
| zámečníci | 15 |
| ost. dělníci | 9 |
| řidiči | 7 |

Vlastními silami firma zajišťuje právní agendu, inženýrskou činnost, projektové práce, ceny a rozpočty, práce HSV, koordinuje práce PSV, zabezpečovací služby (ekonomiku, zásobování, dopravu a přípravu výroby) a dále správu nemovitostí a ubytovací služby.

Práce přidružené stavební výroby sjednává firma s renomovanými specializovanými firmami, což představuje organizační zvládnutí dalších 300 až 400 pracovníků PSV.

Zázemí firmy tvoří administrativní budova na ulici Chaloupkově a stavební dvory v Brně na ulici Chelčického a Košinově.

Firma je držitelem certifikátu jakosti ČSN EN ISO 9002

Informace o obchodním obrátu vč. finanční situace (za posledních 5 let)

| Rok | obrat v tis. Kč |
|-------------------|-----------------|
| 1995 | 284 828 |
| 1996 | 359 273 |
| 1997 | 413 468 |
| 1998 | 222 780 |
| 1999 | 281 404 |
| 2000 - předpoklad | 290 000 |

Finanční situace firmy

Firma MiTTaG spol. s r. o. pozemní a průmyslové stavitelství má ke dni 31. 12. 1999 majetek dle účetních výkazů ve výši 135 164 tis. Kč (stálá aktiva)

Firma je klientem Union banky, a. s. Brno, kde má zřízený vkladový účet.

K výstavbě v Bílovicích nad Svitavou

Účast naší firmy na výstavbě obytného souboru na Polance se datuje od r. 1994, kdy se firmy podílela na profinancování stavebních objektů inženýrských sítí a komunikací i na nákupu pozemků pro účely bytové výstavby.

V letech 1996 - 1998 bylo zahájení výstavby jednotlivých domů pozdrženo s ohledem na slibovanou, ale neuskutečněnou státní podporu bytové výstavby. V r. 1999 dochází k obratu v této oblasti a firma se do bytové výstavby vrací, a to v důsledku pomoci státní podpory, která lidem cenu bytů přibližuje. Tak se zúročují bytové projekty, které měla firma připraveny v rámci své dlouhodobé koncepce a zahajuje výstavbu 244 bytů v městě Brně a první bytový dům (rozumí se první ze svého původního záměru) pro obec Bílovice nad Svitavou.

Za předpokladu trvalé státní podpory bytové výstavby jsme připraveni dostavět celý komplex POLANKA v rozsahu dle dokumentace Ing. arch. Tihelky a Ing. arch. Hroše.

V tak vstřícné atmosféře, jaká je v Bílovicích vytvářena vedením radnice to jistě nebude vážnější problém.

Jaroslav Mittag, autorizovaný stavitel

Obytné domy - nové dominanty Bílovic

V lednu a únoru letošního roku dostalo dalších 40 rodin klíče od nových bytů. Byly totiž dokončeny dva obytné domy: jeden na ulici Vodárenské, který má 5 jednopokojových bytů, 13 dvoupokojových bytů a dva byty třípokojové. Druhý dům je



Ulice Vodárenská, č. p. 700. Foto: Boleslav Zlámal

na Polance, na ulici Lesní a jsou v něm 4 jednopokojové, 8 dvoupokojových a 8 třípokojových bytů. Autorem obou projektů je ing. arch. Zdeněk Tihelka z projekční kanceláře z Brna.

Oba domy postavila opět firma Vybstav s. r. o., Brno za podobných podmínek a požadavků ze strany stavebníků, jako předcházející byty na ulici Šebelově. Znovu je potřeba poděkovat všem pracovníkům stavební firma to jak technicko hospodářským tak i pracovníkům hlavní stavební výroby a všem řemeslníkům za dobře odvedenou práci. Stavba každého bloku trvala 12 měsíců.

Finanční prostředky na výstavbu získala obec Bílovice jednak jako nevratnou státní dotaci (320000,- Kč na jeden byt), jednak se větším dílem na financování podílel každý stavebník předplacením nájemného na dobu 20ti let. Dvacet let budou byty patřit obci, po dvaceti letech budou převedeny do osobního vlastnictví každému nájemníkovi.

Bytové domy se staly novou, pěknou dominantou Bílovic, obzvláště na Vodárenské ulici, který je umístěn na okraji hlavní silnice a při vjezdu do obce.

Nové obyvatelé Bílovic vítáme mezi starousedlíky a přejeme jim pěkné a kvalitní bydlení. Pevně věříme, že se zapojí do dění v obci a přispějí k lepšímu a plněnějšímu životu v Bílovicích.

Vlasta Kletová, pracovnice OÚ



Polanka - Lesní ulice č. p. 707. Foto: Boleslav Zlámal

Ceny za energie platné v roce 2000

ELEKTRINA

BS



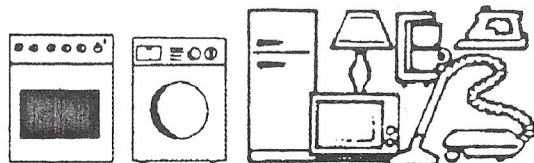
Určení

Je vhodná pro odběry s malou spotřebou (např. pouze osvětlení domácností) nebo přerušovanou spotřebu (chaty, garáže apod.), při roční spotřebě elektřiny nižší než 529 kWh.

Cena

| | |
|----------------------|----------|
| — stálý měsíční plat | 21,00 Kč |
| — za odběr 1 kWh | 3,45 Kč |

B



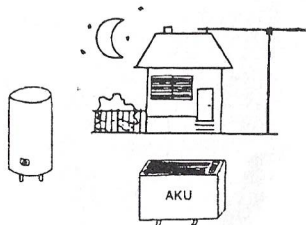
Určení

Je vhodná pro domácnosti vybavené běžnými elektrospotřebiči mimo el. vytápění (osvětlení, lednička, pračka, sporák, trouba apod.) -pro domácnosti se spotřebou vyšší než 529 kWh za rok.

Cena

| | |
|----------------------|----------|
| — stálý měsíční plat | 58,00 Kč |
| — za odběr 1 kWh | 2,61 Kč |

N



Určení

Sazba N se používá buď samostatně nebo ji lze kombinovat se sazbou B či BS.

Cena

| | |
|----------------------|----------|
| — stálý měsíční plat | 85,00 Kč |
| — za odběr 1 kWh | 0,91 Kč |

Při kombinacích BN a BSN se stálé měsíční platy obou sazeb sčítají. Tyto sazby jsou vhodné pro domácnosti s větší spotřebou elektřiny v době platnosti nízkého tarifu, tj. pro místa s elektrickými akumulacími spotřebiči (bojler, menší akumulací kamna).

Sazba BSN je výhodnější než BS, je-li spotřeba elektřiny v době platnosti nízkého tarifu větší než 402 kWh.

Sazba BN je výhodnější než B, je-li roční spotřeba elektřiny v době platnosti nízkého tarifu větší než 600 kWh.

Podmínky

Pásma platnosti sazby N stanoví dodavatel v celkové minimální délce 8 hodin denně. Časové vymezení těchto pásem nemusí být stejné pro všechny odběratele a jednotlivé dny, ani nemusí být v souvislé délce trvání. Pokud je pásmo platnosti sazby N rozděleno během dne do více časových úseků (maximálně však do tří), nesmí být žádný z nich kratší než jednu hodinu.

Odběratel zajišťuje technické blokování odběru el. akumulacími spotřebičů v dobách mimo pásma platnosti nízkého tarifu.

Jihomoravská energetika, a. s.

PLYN

Ceník obsahuje ceny zemního plynu pro odběratele Jihomoravské plynárenské, a. s. (JMP, a. s.), stanovené na základě Výměru MF ČR č. 01/2000 ze dne 30. 11. 1999. Ceník vstupuje v platnost dnem **1. ledna 2000**.

Ceny pro kategorii domácnost a maloodběr

| Spotřeba zemního plynu v pásmu od - do m ³ /rok | Stálý měsíční plat v Kč | Kč/m ³ |
|---|-------------------------|-------------------|
| 0 - 180 | 15,- | 8,09 |
| 181 - 900 | 40,- | 6,43 |
| 901 - 6000 | 130,- | 5,22 |
| 6001 - 60000 | 160,- | 5,17 |

Fakturace

Pro zařazení do tarifního pásma je rozhodující množství odebraného zemního plynu za fakturační odečtový období 12-ti měsíců. V případě, že fakturační odečtový období není 12 měsíců, upraví se skutečně odebrané množství zemního plynu, za účelem zařazení do tarifního pásma, na hodnotu odpovídající spotřebě za celých 12 měsíců, avšak fakturováno bude skutečně spotřebované množství zemního plynu.

Stálý měsíční plat

Je součástí ceny za plyn, není cenou za plynoměr. Stálý měsíční plat je účtován od prvního měsíce napojení plynoměru až do ukončení odběru a to i v případech, kdy v průběhu fakturačního odečtového období nebyl v některém měsíci odběr uskutečněn. Při přepisu plynoměru - tj. změně odběratele v průběhu měsíce - se stálý měsíční plat účtuje původnímu i novému odběrateli, neboť se jedná o neoddělitelnou složku ceny za plyn. Není přitom rozhodující, o jaký počet dnů v měsíci se jedná.

Ve všech cenách uvedených v tomto ceníku je zahrnuta daň z přidané hodnoty ve výši 22%.

V souvislosti se změnou ceny zemního plynu nebude Jihomoravská plynárenská, a. s. upravovat výši zálohy.

| Spotřebiče | Maximální spotřeba (m ³ /hod) | Orientační spotřeba (m ³ /rok) |
|--------------------------------------|---|--|
| vaříč | 0,50 | 30 |
| sporák celoplynový | 1,35 | 85 |
| sporák kombinovaný | 0,72 | 60 |
| sporák+topidlo | 1,72 | 950 |
| sporák+2topidla | 2,29 | 1229 |
| sporák+3 topidla | 2,65 | 1750 |
| sporák+topidlo+malý PO | 2,77 | 1090 |
| sporák+topidlo+velký PO | 3,82 | 1033 |
| sporák+2 topidla+velký PO | 4,19 | 1588 |
| sporák+3 topidla+velký PO | 4,56 | 2143 |
| sporák+kotel 8-20kW | 3,20 | 1980 |
| sporák+kotel 8-20 kW s ohřevem vody | 3,20 | 2480 |
| sporák+kotel 8-20 kW+velký PO | 4,02 | 2700 |
| sporák+kotel 8-20 kW+velký+malý PO | 5,07 | 3060 |
| sporák+kotel 15-30 kW | 3,85 | 3850 |
| sporák+kotel 15-30 kW s ohřevem vody | 3,85 | 4750 |
| sporák+kotel 15-30 kW+velký PO | 5,95 | 4570 |
| sporák+kotel 15-30 kW+velký+malý PO | 6,90 | 4930 |
| sporák+kotel 30 kW | 4,82 | 4800 |
| sporák+kotel 30 kW+velký PO | 6,85 | 6566 |

PO = průtokový ohříváč

Jihomoravská plynárenská, a. s.

NÁZORY OBČANŮ

Co se mně jako bílovickému občanovi v roce 2000 nelíbí:

- * v naprosto nevyhovujícím stavu (havárie) je schodiště z Dobrovského návrší od ulice Taranzovy do ulice Husovy (ULIČKY) - nebezpečně ohrožuje zdraví všech procházejících občanů. Pokud nejsou peníze na generální opravu - bude nutno bohužel z bezpečnostních důvodů celé schodiště uzavřít a zabezpečit.
- * neudržitelný stav je na ulici Teperově, která se bohužel stala průjezdní komunikací a jezdí zde těžké široké nákladní automobily na stavbu a kuka vůz, velké stěhovací vozy. Nezodpovědní řidiči totiž parkují na této vozovce (s dlouhými obytnými přívěsy) a brání tak provozu, zvláště bezpečnosti při sjezdu do Trávníků a na hlavní silnici, kdy je výhled zakryt parkujícími os. auty u kontejnerů na sklo. Je to smutné, ale i tam asi bude nutno osadit dopravní značku Zákaz parkování, neboť jinak se náprava asi nezjedná.

- * podobná situace je před zubní ordinací u nádraží, kde osobní parkující vozidla brání číst na veřejné desce obecního úřadu oznámení.

-JM-

Co mě mrzí jako bývalého železničáře

- * kdysi bylo bílovické nádražíčko chloubou, ČSD. Turisté po absolvované túře z Líšně do Bílovic zde nasedali na vlak do Brna. Dnes je velkou ostudou. Bohužel musím konstatovat, že naše nadřízené orgány ČD a přednosta žst. Blansko, kam zastávka Bílovice patří jsou laxní a osud budovy, zvláště na blanenské straně je nijak netrápí. Nedávno přede 3 roky byla budova opravena. Dnes již nemá ani dveře, je pomalována sprejery a těší se zájmu bezdomovců a nenechavců. Ani se dovnitř do místnosti nedívejte - budete nepořádkem otráveni!
Měla by se buď zbořit anebo přede dveře dát mříž se závorou, anebo prázdné místnosti dát někomu do pronájmu, např. fotokroužku, skautům, kdy by aspoň mohla sloužit budova částečně jako klubovna anebo dílnička,
Mělo by se té hanbě, která nás čeká, včas zabránit, neboť od nového jízdního řádu ČD, který bude platit od konce května zde budou jezdit mezinárodní rychlíky EC/IC. Co si o nás asi tito mezinárodní cestující budou myslet, když jinak krásná krajina údolím řeky Svitavy bude zkažená pohledem na nevábnou nádražní budovu počmáranou odspodu nahoru. Je to zarážející, ale bude asi nutno vyvolat jednání OÚ s Ředitelstvím drah v Brně, aby došlo k nápravě.
- * jsem pamětníkem zašlé slávy bílovické zastávky, kdy zde bylo nákladíště, skladiště, přednosta stanice a čilý provoz. Sloužili zde také traťoví hradlaři a přijíždělo až 7 autobusů od Křtin, Bukoviny a Račic. S odstupem času vysoko hodno tím obyčejného staničního dělníka pana Kachlíka, kterého jsem znal z let 1940-1952 a může nám být vzorem. Nejen, že vždy včas byl u vlaků, avizoval a roznášel spěšniny, lepil nové jízdní řády, ale hlavně udržoval vzorný pořádek na obou nástupištích, což se s dnešním stavem nedá srovnat. (WC, díry v podlaze, nevytopená čekárna, nesečená tráva, nenatřené rezavé ploty na brněnské straně, neuklizená nástupiště, nepořádek na přístupových cestách, nečitelné vybledlé jízdní řády). Vždy měl něco na práci - nikdy nelekl a sám bez pobízení o čistotu a pěkný vzhled pečoval. Proč tyto vlastnosti nemají dnešní zaměstnanci ČD, což je nikdo nekontroluje? Vážný dotaz tedy zní: kdo sype nástupiště při ledovici, kdo odklízí sněh, když v pokladně v určitou dobu anebo den nikdo není? Velmi nebezpečný je nešťastně řešený sestup z blanenského nástupiště do podchodu (tunýlku), kde se voda mění v led. Je to ještě drážnící pozemek anebo jde již o veřejnou cestu?
- * ještě jsme si nezvykli na různé typy souprav a systémů otevírání a zavírání dveří u železničních vozů, které se ovládá centrálně buď strojvedoucím anebo průvodčím vlaků. Nově zde jezdí pantografové jednotky (my jim říkáme krabice) v krátkých úsecích Brno-Letovice- Brno. Poznáme je podle toho, když chceme otevřít - zasyčí vzduch. Ale pozor - otevírat je možno jen na nástupišti, nikoliv z opačné strany. Byl jsem svědkem nezodpovědného cestujícího, bílovického občana, který naskakoval do vlaku směr Blansko z brněnského nástupiště a moc se divil, že dveře nejdou otevřít - vlak mu pochopitelně s nadávkami ujel - tedy nezapomeňte, že z opačné strany jsou blokovány!
- * Stále podceňujeme nebezpečí, které nám hrozí při přecházení kolejí. Nedávno byla zachycena projíždějícím vlakem starší 70 letá paní z obce Babice na zastávce Babice. Nové zabezpečovací zařízení, tak zvaný obousměrný autoblok umožň-

ňuje jízdy vlaků souběžně i po nesprávné koleji 2 vlaky vedle sebe. Nemusí to být zrovna v Bílovicích, ale třeba i v žst. Blansko. Dále zde jezdí sem a tam udržovací pracovní vlaky a motorové vozíky - neriskujte. O tom, že tak vlaky vedle sebe jezdí se můžete kdykoliv přesvědčit. Zvláště nebezpečné je to za špatné viditelnosti a při přecházení kolejí po vystoupení z vlaku (oblouk, zamyšlení, elektrické lokomotivy jezdí tišeji).

* některé vlaky jsou špatně označeny a i ukazatelé na nástupištích např. v žst. Brno hl. nádraží nás mohou zmást. Zvláště bych upozornil na odpolední osobní vlak 4750, jezdící v pracovní dny ze 4. nástupiště. Jsou to ty zmíněné „krabice“ a je přistaven na špičce 4. nástupiště směrem k teplárně. Za ním totiž stojí druhý přistavený vlak 4912 do Havlíčkova Brodu. Nic netušící cestující by do něho mohl nastoupit, poněvadž na „PRAGOTRONU“ je údaj, že jede do Letovic.

-JM-

Dopis

Nedávno jsem vyslechla úvahu na téma „dopis“. Uvědomila jsem si, jak důležitou úlohu v našem životě hraje tato forma sdělení. Většina dnešní populace dává sice přednost telefonu, ale i tak zůstává dopis důvěrnější a hlavně trvanlivější. I po mnoha letech se jím můžeme potěšit, ale i po letech může zraňovat. Je svědkem a dokumentem své doby a též hodně napoví o autorovi.

Chci Vás seznámit s dopisem, který je svým způsobem dokumentem doby, ve které byl napsán a zároveň vykresluje obraz charakteru autorky. V minulých zpravodajích vzpomněl pan Kala na milou Kamilku Kramperovou a její matku. Většina z nás znala lépe Kamilku a povídání pana Kaly u mnoha z nás určitě vyvolalo spoustu osobních vzpomínek. (U mne velmi milých). Ty, kteří obě ženy neznali seznámil s kouskem minulosti Bílovic. Dopis, který zde zveřejňuji, je adresován paní Haně Kramperové, ale obsahem oslňuje matku i dceru. Patří mezi kategorií dopisů zraňujících. Byl napsán 28. února 1948 Boženou Neumannovou - ženou básníka S. K. Neumanna, kterou starší bílovičtí občané dobře znají.

Adresa: Paní Hana Kramperová, operní pěvkyně v. v., Bílovice nad Svitavou, Anenské údolí.

Milá paní Kramperová,
mnoho jsem včera o Vás přemýšlela a rozhodla jsem se napsat Vám tento dopis. Předně Vás vážně varuji, abyste podobným způsobem, ať ke komukoli, mluvila. Pokud mé osoby se týče, nebudu Vám nikdy škodit, už vzhledem k našemu starému přátelství, ale nemyslete, že tady v Bílovicích lidé o Vás neví, jak smýšlíte. Nezapomeňte, že komunistům není nic neznámo o svých spoluobčanech, že budou zřizovat Akční výbory, jejichž úkolem bude provádění čistky. Což kdyby řekli: „Tadyhle ty dvě ženy žijí z práce, krve a potu dělníků a jsou proti dělnické vládě. Proč jich máme živit?“ A pošlou Vás, takovou pí. Kamilku, která je mladá a zdravá (a jak jsem od nich na vlastní uši slyšela, místo, aby se přihlásila do pracovní brigády, válí se se psy) pošlou do dolů, jak to pí. Kamilka sama řekla, Anebo Vám vezmou pensi? Nehrejte si s ohněm, abyste toho obě trpce nelitovaly. Vy dvě svým odporem, nic nespravíte, doba půjde dál, třeba přes Vaše mrtvolky, tak, jak jde dnes přes stovky mrtvol reakcionářů. Jste obě raněny slepotou a jedno úsloví praví, koho bo-hové chtějí zničit, toho raní slepotou.

Řekla jste a ptala jste se: „Což, my nejsme spolehlivé?“ Má milá, kdo stoprocentně sympatizuje s Benderovci, o tom se nedá mluvit, že je spolehlivý.

Říkáte, že jste demokratky a zdejší komunisté o Vás říkají, že se nechcete ponížít jít společně s komunisty. (Tamto na vlastní uši jsem slyšela). Vox populi, Vox Dei!

Dnes jde všechno nalevo, Masaryk před mnoha a mnoha lety řekl, že vývoj jde nalevo. Budete-li se mu protivit, rozdrťte Vás kola dějin jako zrnko pšišku.

To je moje poslední výstraha, jak jsem řekla, jen pro naše staré přátelství a že to s Vámi dobře myslím, Vám ji dávám. Zamyslete se nad ní! Podporovat chaos, nepřiložit ruku k dílu vybudovat nový společenský řád, není žádná zásluha, naopak!

Ať žije nový lidský řád, nový socialistický program!

Vaše Božena Neumannová

28. 2. 1948

Text je přesným opisem originálu.

Obsah dopisu znám mnoho let, ale znovu mi při jeho čtení běhá mráz po zádech a děší představa, že tato krutá ideologie má ještě dnes, po neméně krutých zkušenostech, velké množství vyznavačů a příznivců.

Jitka Cívková

Bankomaty v Brně

Již v polovině roku 1997 byla v Bílovicích po dlouholetém, úspěšném působení uzavřena pobočka České spořitelny. Přes mnohá jednání zástupců obce s vedením České spořitelny, se nepodařilo udržet pobočku vchodu.

V dnešním, rychle se měnícím světě techniky, nastupují téměř ve všech oblastech služby, o kterých jsme před deseti lety nic netušili. K takovéto službě patří i výběr peněz v hotovosti pomocí platebních karet, vydávaných ke spořirovému účtu, z bankomatů. V loňském roce započalo jednání starosty a jeho zástupce o zřízení takového bankomatu České spořitelny v naší obci, bohužel zatím bez úspěchu.

Proto Vám předkládáme alespoň seznam bankomatů v Brně (bez záruky), který Vám jistě někdy poslouží.

Připravila: Vlasta Klevetová

Agrobanka Praha
Česká 12
Jihlavská 20 - nem. Bohunice
Lidická 31
Banka Haná
Roosewelta 10
COOP banka
Benešova 14-16
Česká spořitelna
Benešova - podchod ČD
Čechyňská - Křenová
Černého 2
Česká 9
Dornych 4

Československá obchodní banka
Šumavská 31
Výstaviště pavilon E
Forestbanka
Masarykova 26/30
Investiční a Poštovní banka
Česká 28
Kaštanová 50
Nádražní 3 - pošta
Orlí 30
Palackého 56
Komerční banka
Koblišná 3
Kopečná 10

Dukelská - Husovice
Halasovo náměstí
Husova 16
Jánská 6
Koblišná 21
Kounicova 67a
Křídlovická 2
náměstí Míru 151
Palackého třída 59
Panská 12/14
Rašínova 2
Sportovní 2a
Stará Osada 15
Štefánikova 13
Technická 2
třída gen. Píky 7
Údolní 51
Výstaviště 1
Žarošická 30
Žebětínská 70

Merhautova 1
náměstí Svobody 21
Olomoucká 7/9 - 1. BS
Pekařská 53 - nemocnice
Veveří 40
Videňská 117
Žerotínovo náměstí 9
Sparkasse Mühlviethel - West
Heršpická 5
Radnická 11
Union banka
Jánská 1/3

GASTROVÁNÍ

Neláká Vás Švýcarsko?

Přede 20 lety jsem si velice vážil obětavého turistu bílovického Sokola poštáka pana Kartouze. Ještě za hluboké totality se odvážil na tematický (takřka horolezecký) zájezd do Švýcarska a já jako mladší hoch jsem prohlížel sokolskou skříňku u nádraží, kde byly fotografie a zážitky z jeho cest zveřejněny. Tehdy se nám zdálo, že se tam nikdy nedostaneme.

Dnes je situace úplně jiná. Může se jet kamkoliv a i my jsme se konečně dostali do těchto nedozírných dálek. Napřed byl zájem veliký, ale teď je to již horší - zájemců je málo. Každoročně vyjíždíme do Alp koncem června. Letos jsme si za cíl zvolili právě milované Švýcarsko, je nás málo - již neobsadíme autokar, který přistavuje ČSAD Blansko. Proto přicházíme s nabídkou.

Sokol Žabovřesky hodlá v termínu 20. - 24. 6. 2000 uspořádat 5ti denní autokarový zájezd do centrálního Švýcarska k Brienzeskému jezeru do Goldswilu, který je vzdálen od Interlakenu jen 2 km. Spát budeme ve dvoulůžkových pokojích gasthofu „SCHÖNEG“ 3x a 1x ve dvoulůžkových pokojích hotelu „Párty“ ve Velešíně. Ve Švýcarsku máme 3 snídaně a v ČR 1x polopenzi. Zájezd stojí pro člena ČOS 3000,- Kč, pro hosta 3200,- Kč, ale k tomu všichni platí 130,-CHF z kapesného na úhradu 3 noclehů a 3 snídaní, lázeňské taxi v Goldswilu. Pokud máte opravdový zájem žádejte informace telefonicky večer u pí Novotné, Brno 741372, anebo přijďte na Sokol Brno 1 STADION, Kounicova 22, zvýšené přízemí (zasedací místnost) ve středu dne 12. dubna a 10. května 2000 od 15-16 hodin. Zde můžete zájezd v hotovosti zaplatit a těšit se na pěkné zážitky, kdy již to nebude sen, ale skutečnost vidět vše na vlastní oči.

-JM-

MO KDU-ČSL, Klub důchodců, Kulturní komise ve spolupráci se ZŠ a MŠ



Vás zvou na oslavu



SVÁTKU MATEK

v neděli dne 14. května 2000 v 15 hodin v sále Obecní hospody, kde Vás děti MŠ potěší svým vystoupením. K poslechu Vám zahraje skupina „DRIVE“.

Těšíme se na Vaši účast

POŘADATELÉ

28. dubna
v kulturním domě v 19 hodin
vystoupí divadelní soubor
CHORVATSKÝCH ČECHŮ Z DAROVARU.

Divadelní soubor BOTA Vás zve
v sobotu 29. dubna 2000 v 18 hodin
na představení divadelní hry Zdeňka Šmída

„PROČ BYCHOM SE NEPOTILI aneb
JAK SE CHODÍ PO HORÁCH“.

Režie Rastislav Gajdoš
a David Ondruš.

ZLATNICTVÍ

v Obřanech (U POŠTY)

Prodáváme zlaté a stříbrné šperky,
hodinky, opravujeme, leštíme,
zlatíme, stříbíme šperky, devocionální předměty aj.

VŠE KVALITNĚ * RYCHLE * LEVNĚ

Fryčajova 18, 614 00 Brno tel./fax: 05/45 23 58 34