

50. VÝROČÍ UKONČENÍ II. SVĚTOVÉ VÁLKY

OBECNÍ ZASTUPITELSTVO BÍLOVICE NAD SVITAVOU

KULTURNÍ RADA
PŘI OBECNÍM ZASTUPITELSTVU
BÍLOVICE NAD SVITAVOU

Vás srdečně zvou na

SLAVNOSTNÍ ODHALENÍ PAMĚTNÍ DESKY

BÍLOVICKÝM OBČANŮM,

kteří padli a byli umučeni během II. světové války,

kteří se koná na „Ostrůvku“

v neděli dne 30. dubna 1995 v 15 hodin

OBECNÍ ZASTUPITELSTVO
V BÍLOVICÍCH NAD SVITAVOU

KULTURNÍ RADA PŘI OBECNÍM ZASTUPITELSTVU
BÍLOVICE NAD SVITAVOU

SOKOL BÍLOVICE NAD SVITAVOU

srdečně zvou všechny občany na

SLAVNOSTNÍ KONCERT

spojený se vzpomínkou na padlé občany Bílovic

u příležitosti 50. výročí konce II. světové války

SOKOLOVNA BÍLOVICE NAD SVITAVOU

7. KVĚTNA 1995 V 19 HODIN

Program koncertu bude upřesněn na pozvánkách

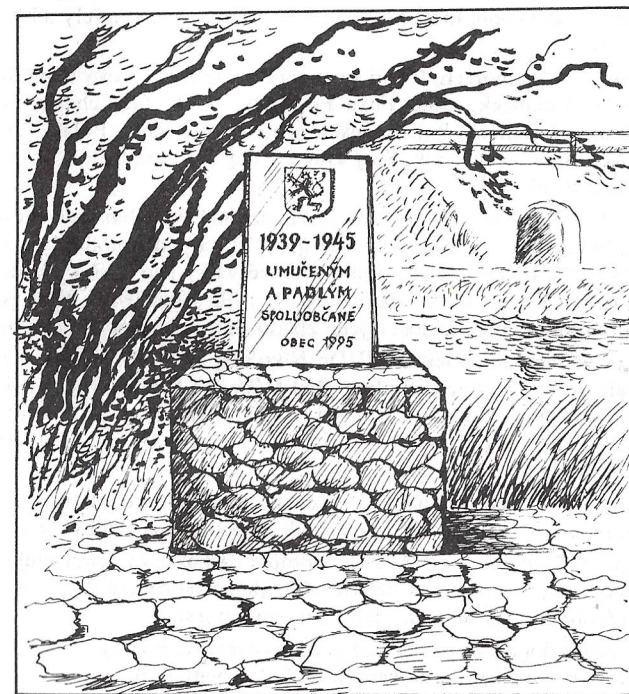


zpravodaj

DUBEN 1995

Cena 2,50 Kč

VDÁVÁ OBECNÍ ZASTUPITELSTVO BÍLOVICE NAD SVITAVOU



Obecní zastupitelstvo na svém prvním pracovním veřejném zasedání dne 29. 3. 1995 rozhodlo o zřízení pamětní desky bílovickým občanům, kteří padli a byli umučeni během II. světové války. Deska bude umístěna na kamenném podstavci na „Ostrůvku“ a její odhalení bude v rámci vzpomínkových akcí k 50. výročí osvobození naší obce a ukončení II. světové války v Evropě.

Tímto aktem bychom chtěli především vzpomenout na naše spoluobčany, kteří trpěli a zemřeli v koncentračních táborech, padli při osvobození Brna a naší obce. Položili své životy za osvobození své vlasti – Československa z německého Protektorátu, stejně tak jako tisíce lidí v uniformách vítězných Spojeneckých armád i lidí z řad civilního obyvatelstva. Nikdy bychom na ně neměli zapomenout!

Z konce druhé světové války

V článku „Jak rostly Bílovice“ uveřejněném ve Zpravodaji v září 1994 je napsáno, že počet zemřelých v roce 1945 se nepodařilo zjistit, ale pravděpodobně se výrazně nelišil od jiných let i když Bílovicemi prošla fronta a v období asi 14 dní bylo léčení pro civilní obyvatelstvo méně dostupné.

Ke zprávě Bořivoje Nejezchleba je třeba uvést, že v roce 1945 bylo na bílovickém hřbitově pohřbeno do země 55 osob; 22 zemřelo přirozenou smrtí a 15 občanů zahynulo při osvobození Bílovic: Burian Jan, Dandová Marie, Daňková Anna, Indra Josef, Indrová Růžena, Indrová Květoslava, Koudelka Bohuslav, Kučera František, Kutilová Božena, Mokřý Josef (v Brně), Motal Antonín, Plevová Helena, Taranzová Vincencie, Voslař Václav, Wünsch Vilém a 18 Rudoarmějců. Je to nepochybně největší počet osob, které kdy na bílovickém území zemřely a byly pohřbeny v jednom roce.

V koncentračních táborech, v boji za svobodu a jinde za války zemřeli: Bednařík Josef, Frýza František, npor. Fuxa František, JUDr. Gerlich Karel, Hradský František, Kratina František, Pintera Josef, prof. Josef Pokora, Polák Václav, pluk. Šebela Metoděj, Šimek Emil, plk. Šurý Gustav, ing. Taranza Miloš, Vaňáček Karel a učitel Zapletal Josef.

Pomník obětem první světové války, zbudovaný Sokolem zásluhou Rudolfa Těsnohlídka, byl odhalen na Ostrůvku 10. října 1915 a podle podání je nejstarším v Evropě. Památník třiceti obětem druhé světové války nebyl však zbudován bílovickou obcí ani za 50 let. Bude odhalen 30. 4. 1995. Dne 10. 6. 1985 jsem podal místnímu národnímu výboru žádost o jeho zbudování, ale odpověď jsem nedostal.

Je třeba připomenout, že lékaři MUDr. Nikolskij a MUDr. Medek neordinovali pravidelně, ale ve vzrušujících chvílích před blížící se frontou vycházeli občanům všemožně vstříc až do posledního dne před bombardováním, tj. do 23. dubna 1945 a MUDr. Gustav Lejhanec byl za kritické situace za střelby 29. dubna u porodu v rodině Anny a Antonína Novotných.

V pohnutých chvílích, několik dní před frontou, lidé kopali v Čertovce a za Lužou kryty. Německý voják radil, aby zůstali za boje doma a nebyli v lese.

Před frontou na Polance pod třechmetrovými poblíž Procházkova domu zaujala palebné postavení německá protiletadlová baterie. Zdržela se skoro dva dny a aniž vypálila jednu námu, přemístila se v noci za hájenku na pokraj lesa.

Dne 24. dubna dopadly nad nádraží první dvě letecké bomby. Následujícího dne byly Bílovice v bojové čáře a největší útok byl v neděli 29. dubna. Bomby ničily domy, šest sovětských min poškodilo kostel a z valné části zničilo vnitřní zařízení. Kostel byl bombardován proto, že Němci zřídili na kostele pozorovatelnu a kolem kostela se pohybovaly tanky.

Dne 30. dubna ráno v 6.30 hodin vstoupil do Bílovic první sovětský voják a toho dne byla obec v údolí osvobozena. Prvního máje se nebojovalo. Polanka byla osvobozena 1. května. Zprávu přinesl Jiří Krist a měl na rukávě červenou pásku. Sovětské vojáky chodili po domech, hledali nepřítel a v Uličkách u Kristů měli dobrou náladu a vařili.

Za bojů byly zničeny železniční a silniční mosty, Staré nádraží, mlýnská sýpka, poškozený kostel, hřbitov, železná lávka a mnoho domů.

Dne 8. května ustaly boje, skončila krutá válka, začala se psát nová kapitola světových dějin a lidé věřili, že po nesmírném utrpení budou žít klidnější a radostnější život.

Miloslav Procházka

O vzniku Bílovic nad Svitavou

*Nade všecko miluji svou malou ves.
Má ji každý člověk, ať je odkudkoli.
Nechat si ji někým urvat strašně bolí.
Žít bez vlasti je žítí hůř než pes.*

Vítězslav Nezval: *Z domoviny*

Odkud jsme přišli, kam směřujeme, jaký je smysl a cíl lidského života, to jsou otázky nejen obecně lidské a filozofické, ale také velmi konkrétní, pokud si je položíme v souvislosti s původem vlastního rodu a rodiny. Jsou neméně zajímavé a palčivé, pokud si je položíme v souvislosti s životním prostředím, se kterým jsme pevně spjati. Takovým prostředím je prostředí rodné obce a kraje. Formovalo po dlouhý čas naše myšlení, postoje a názory. Ještě hlubší je tento vztah, když odtud pocházejí i naši předkové a přátelé – tj. příbuzní, které si vybíráme sami. Čím déle žijeme v jedné obci, v jednom kraji, čím více citových zážitků jsme v něm získali, čím více pracovních aktivit jsme v něm realizovali, tím pevněji jsme jeho součástí, protože jsme v něm zanechali drobné otisky své práce a svých osobností. Ale je to vztah vzájemný – i náš domov, naše obec a její okolí se tak pevně vrývá do našeho vědomí, že vytváří nezníčitelné a nesmazatelné stopy v našem jednání, v našem charakteru, v našem postoji k životu i světu.

A právě z těchto důvodů máme právo i povinnost klást si otázky po původu naší obce a zamýšlet se nad hledáním odpovědí na ně, abychom hlouběji pronikli ke kořenům jejich vzniku. Pomineme-li dávná etnika, která nedovedeme pojmenovat jinak než podle pozůstatků jejich hmotné kultury a o kterých víme, že žila na teritoriu naší dnešní obce, dostáváme se ke Slovanům. (O existenci pravěkých kultur a o formování přírodních podmínek v našem kraji nás informuje knížečka Dr. Ladislava Bartoše a Dr. Jiřího Jaroše BÍLOVICKO, kterou můžete získat v prodejné paní Skoupé.)

NĚMÍ SVĚDKOVÉ

Když se v šedesátých letech našeho století utvořilo v Bílovicích stavební bytové družstvo občanů, získalo ke stavbě bytových domů pozemky „Na kopci“. Při hloubení základů bloku B – dnes Obránská č. p. 585 – narazili stavbaři na kostrové pozůstatky. Prof. Zdeňka Procházková, jedna z členek družstva, přivolala na tehdy již rozsáhlé stavenišťe s pokročilým stavem prací archeology z Moravského muzea v Brně. Když PhDr. Kristina Marešová, CSc. a její kolega Ing. Stanislav Zacherle přijeli a provedli záchranný výzkum, odhalili slovanské pohřebišťe, na kterém stačili prozkoumat čtrnáct hrobů a konstatovat jeho možná větší, již nezjistitelný rozsah. Kosterné pozůstatky čtrnácti nebožtíků, uložených do hrobových jam ve sprašové půdě bez rakví, jsou němými svědky pravděpodobně prvního slovanského osídlení naší obce. Dvacet sedm až třicet generací se vystřídalo nad jejich hroby do našich

dob, bylo-li osídlení této lokality nepřetržitě. Ale bylo? Jedno je téměř jisté: Bylo-li pohřebiště, muselo být i sídliště. Kde byla tato osada? Jak byla velká? Jak a čím byla bohatá? Měla jen zemědělský charakter? Byli v ní i nějací řemeslníci? Jak ji jmenovali její obyvatelé a sousedé?

Všechny odpovědi na tyto a podobné otázky budou jen hypotézami, domněnkami, které mohou být zpřesněny jen případnými dalšími podobnými nenadálými odhaleními při výkopech v nedalekém prostoru. Možná i některé dřívější neohlášené nálezy při výkopech základů domů, studen, hlinišť, při stavbě garáží a podobně, které jsou uchovány v paměti obyvatel, by mohly vrhnout třeba jen slaboučký paprsek světla do minulosti dávných věků a naznačit některé další hypotetické odpovědi.

CO ODHALILI ARCHEOLOGOVÉ V HROBECH

Ve třech ne zcela pravidelných řadách hrobů, orientovaných ve směru západ-východ, nebyly nalezeny poklady ani keramika, ani honosné náhrdelníky a prsteny či zbraně. Polovina hrobů byla dokonce bez jakýchkoli milodarů či zbytků



Slovanská dívka z 11. století n. l.

výstroje. Jeden hrob byl dětský. Ve čtyřech ženských hrobech byly nalezeny jednoduché šperky, nazývané odborníky záušnice. Jak se jimi slovanské ženy zdobily, je patrné z přípojené ilustrace Zdeňka Buriana, kterou nakreslil pro knihu akademika Josefa Poulíka „Z hlubin dávných věků“. Ozdoby žen z bílovického pohřebiště nebyly zdaleka tak bohaté jako na obrázku. Ve dvou hrobech patřily k výbavě dvě a v dalších dvou případech čtyři záušnice. K jejich výrobě byly použity slitiny, obsahující stříbro, měď, olovo, některé i cín, zinek a antimon.

Ve dvou zřejmě mužských hrobech bylo nalezeno po jednom moravském denáru, raženém v tehdejší mincovně na Špilberku. Měly pravděpodobně funkci obolu mrtvých i když nebyly vloženy v ústech ani v dlani, ale pravděpodobně v kapsáři, v době nálezů již ztuhlém. Pocházejí z období společné vlády moravských knížat Konráda a Oty. Jsou dosti vzácné a umožňují poměrně přesné zařazení pohřebiště do druhé poloviny 11. století.

Do odhalené těchto hrobů převládala v odborných historických kruzích představa, že slovanské osídlení v této mladohradištní době končilo na okraji Dyjskosvrateckého úvalu, v našem případě tedy v dnešní městské části Brna Maloměřice-Obřany. Další osídlení do lesů zasahovalo až v oblasti Blanska údolím Punkvy a pak severněji v otevřenějších údolích přítoků Svitavy v okolí dnešního Rájce a Letovic.

PhDr. Jiří Šejbal, CSc., přednosta numismatického oddělení Moravského muzea v Brně rozeznal na těchto denárech (penězích velikosti našeho desetníku a hmotností kolem jednoho gramu dohromady) vyobrazení poprsí dopředu hledících postav s kopy v ruce. Od jejich hlav v neuzavřeném mezikruží na okrajích mincí

pak latinské nápisy DUX KONRAT a OTTO DUX, které nepochybně určují dobu úředních knížat na Moravě v letech 1054–1056–1061.

JAK VYPADALY POLITICKÉ POMĚRY NA MORAVĚ V TĚ DOBĚ

Vévoda Čechů Břetislav I. (který před tím v letech 1028–1034 sám na Moravě vládl a razil mince s tzv. pérovou korunou moravských králů) ustanovil je vládci na Moravě v duchu stařešinského zákona, jež sám zavedl. („... aby mezi syny nebo vnuky vždy nejstarší držel nejvyšší moc a stolec v knížectví a aby všichni jeho bratři nebo ti, kteří pocházejí z knížecího rodu, byli pod jeho panstvím...“ Kosmova kronika.) Principy stařešinského zákona odporovaly touze vládnoucího knížete předat vládu svému synovi a naopak podporovaly snahu úředníků o získání pražského trůnu. To se plně projevilo i v době, do které je vřazeno bílovické pohřebiště. Spytihněv II. záhy po smrti Břetislavově (1059) převzal vládu na Moravě sám do svých rukou a za tím účelem uvěznil tři stovky moravských předáků na českých hradech. Mladší bratři, dosavadní úřední knížata, se museli spokojit s dvorskými funkcemi nejvyššího lovcího na Pražském hradě. Byla to tedy neklidná doba, která se neobešla bez četných vojenských tažení a zásahů bojových družin. Již r. 1061 se dostává na pražský stolec dříve vypuzený olomoucký úředník Vratislav, který se mezi tím oženil s uherskou princeznou a později r. 1085 dostal pro svou osobu královský titul.

Vratislav pak na Moravě obnovil úřední knížectví a biskupství. Konrád I. a Ota I. se vracejí na Moravu znovu jako její vládci. Ota dostal Olomoucko – „... krajinu východní... víc se hodící k myslivosti a bohatší na ryby; západní, sousedící s Němci dal Konrádovi, jež sám také uměl německy. Tento kraj jest rovnější, s poli a lukami, na obilí úrodnější.“ (Kosmas). Toto rozdělení Moravy na východní Olomoucko a západní Brněnsko vytváří zárodky dědičných nároků pro knížecí zabezpečení Konrádových a Otových synů, i když bylo později z Brněnska odděleno ještě úřední knížectví Znojenské. Ze stěny tamní rotundy je také vyobrazení moravských úředníků.



20 Postavy moravských úředníků z nástěnné malby v rotundě sv. Kateřiny ve Znojme.

Líčí-li Kosmas pohraniční potyčky Moravanů a Rakušanů tak, že „... hranice obou zemí nejsou rozděleny lesem ani horami, ani žádnými překážkami, nýbrž říčka jménem Dyje, tekoucí rovinami sotva je rozhraní, a tak vždy v noci zlí lidé navzájem vycházející na lup, pobírající dobytek, hubící dědiny, z obojího národu kořisti sobě činili“, můžeme si domyslet, že našim předchůdcům na bílovickém katastru se vedlo podobně. Vždyť žili na jedné z dávných cest, vedených severo-jihním směrem jako spojnice železářské oblasti v Moravském krasu s Brnem. Údělná knížata brněnská budovala svá důstojná sídla a vyzbrojovala bojové družiny, se kterými se zúčastňovali nejen vojenských tažení do Uher a do Rakous, ale s nimi zajišťovali i nástupnictví pro své syny. Vratislav odebral Olomoucko Otovým synům ve prospěch vlastního syna Boleslava. Konrád v Brně ochraňoval Otovu vdovu a Vratislav Brno obléhal, obávaje se sjednocení Moravy. Po smrti Vratislava 1092 se Konrád zmocnil přemyslovského trůnu v Praze, ale za několik měsíců sám zemřel.

I když bylo naše sídliště jen bezvýznamnou dědinou, je pravděpodobné, že některé uvedené události se jej přímo nebo nepřímo nějak dotkly, protože vzdálenost 10 km od sídla brněnských údělných knížat byla v obydlené zemědělské krajině snadno překonatelná jak pro jezdce, tak pro pěší.

Po dobu dalších dvou století nemáme pro osídlení naší bílovické kotlinky u dvou potoků, vtékajících do Svitavy, žádných dokladů písemných, ani hmotných.

Prameny:

Josef Válka: Dějiny Moravy I, Brno 1991.

Frant. Čapka–Otto Zwetler: Významné postavy z moravských dějin I.

Kristina Marešová: Slovanské pohřebiště v Bílovicích nad Svitavou, Časopis Moravského muzea 1968/69.

Lubomír E. Havlík: Moravské letopisy, Brno 1993.

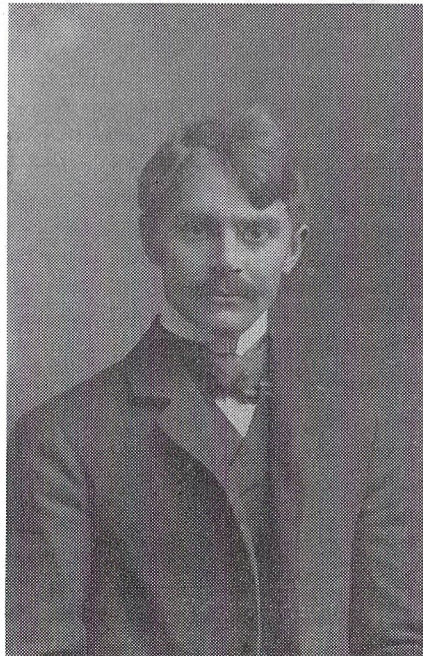
Bořivoj Nejezchleb

Vzpomínka na ing. arch. Jana Floru, autora bílovické „Řecké vily“

Významnou a velmi váženou osobou byl v Bílovicích před první světovou válkou a krátce po ní ing. arch. Jan Flora. Pocházel z Hané, narodil se 13. dubna 1880 v Kroměříži.

Jeho rodiče měli hospodářství. Ve čtrnácti letech osiřel, studoval na kroměřížské reálce, ale poručník mu platil studie pouze do maturity, chtěl, aby šel do zaměstnání. Studoval s vyznamenáním, vynikal v matematice a profesor doporučoval, aby ve studiích pokračoval na vídeňské technice a aby se nějak protloukal.

Byl posluchačem stavební fakulty, vydělával si kondicemi, peněz měl málo, tak pomáhal na stavbách



zedníkům a studoval ponejvíce v noci. Ve svém ročníku byl nejlepším studentem a ve třetím roce se ucházel o stipendium. Udělovalo se nejlepším žákům z matematiky a ekonomie s vyznamenáním a student musel v žádosti uvést, zda-li je členem nějakého spolku.

Profesorský sbor odpověděl, že mu udělí stipendium, vystoupí-li ze Sokola, což odmítl a odepsal, že se bude živit jako dosud.

O věci se dozvěděla rektorova žena Češka, která občas navštěvovala besedy českých studentů. Nechala si předložit zakládající listinu pro stipendium a zjistila, že mecenáš určil, aby student byl občanem Rakouska–Uherska, byl z matematiky a ekonomie s vyznamenáním a dosáhla, že student Flora stipendium dostal.



Po studiích v Brně pracoval jako stavební inženýr mezi dělníky v brněnských-textilkách, v Oslavanech a jinde a byl smutný, když viděl v továrnách ubohé chlapce – děti – jen s koněvkou kafe a kouskem chleba.

Do Bílovic jezdil velmi často a rád, jeho matka byla sestrou řídícího Teperu a když osířel, trávil u Teperů celé prázdniny. Oženil se se sestřenicí Bertou Teperovou, měli dceru Martu a bydleli „V lukách“ v Komenského ulici čis. 140.

Dostal cenu za návrhy na stavbu tržnice v Bukurešti, za sanatorium v Jevíčku, za přestavbu brněnské nemocnice „U svaté Anny“ a za jiné menší stavby.

V Bílovicích byly v roce 1909 podle jeho návrhu postaveny vily MUDr. Jaroslava Elgarta, JUDr. Josefa Poláčka – Řecká vila, JUDr. Vítězslava Randuly a v r. 1917 jeho vila za nádražím, nyní Srbova.

Stýkal se s S. K. Neumannem, s Jaroslavem Marchou–Nejezchlebem, rodákem ze sousedních Babic, autorem knih – Ptačí chléb, Z babiččina kraje aj. – a psal do novin a časopisů.

Za války působil v Lovčenu nad Kotorským zálivem (v Kotoru ve válečném přístavu bylo 1. února 1918 vzbouření divize rak.-uher. námořnictva, hlavně Čechů). Po osvobození v r. 1918 působil na Zemském úřadě v Brně, odkud jej ministr Vrbenký povolal do Prahy jako tajemníka do Ministerstva veřejných prací. Dosáhl titulu ministerského rady, pak odborového přednosty – sekčního šéfa – v odboru letectví. Byl ideovým tvůrcem základní výstavby hlavního letiště v Ruzyni. Přepočítal sám všechny návrhy na budovy a hangáry, které byly podle jeho připomínek upraveny. Chtěl mít letiště rozsáhlejší, protože správně předvídal rozmach letectva a polohu Prahy v centru Evropy. Na mezinárodní výstavě v Paříži letiště dostalo zlatou medaili.

V bílovickém Sokolu byl žákem od založení jednoty v roce 1894, místostarostou v letech 1908–1911, 1913–1914 a vzdělavatelem v letech 1912–1914.

Ing. arch. Jan Flora si zaslouží, aby za svoji horlivou bohatou činnost a za úsilí o povznesení bílovického Sokola i obce vešel do dějin nezapomenutelných výletních Bílovic.

Zemřel 5. června 1955 v Praze.

Miloslav Procházka

O akad. malíři Antonínu Majerovi a jeho obrazu „Zima v Bílovicích na Hané“

Pražský rodák akad. malíř Antonín Majer, vdovec a jeho dcera Luďa se v roce 1931 sprátelili v lázních s bílovickou učitelkou Marií Remichovou a od léta 1931 do podzimu 1932 bydleli v Bílovicích u pekaře Fr. Olejníčka v čis. 57, pak se odstěhovali do Prahy.

Umělec v Bílovicích mnoho pracoval, krajina mu vyhovovala, měl rád lesy a řeku. Fotografie jeho zimní krajiny je otištěna v publikaci „Bílovicko“ a Bořivoj Nejezchleb napsal, že Majer je autorem nejstaršího (fiktivního) vyobrazení Bílovic, které zachycuje pohled na údolí Svitavy před stavbou železnice (1843) v místě, kde ústí do řeky potok Melatín.

Malíř neměl v úmyslu namalovat ani zdánlivý obraz Bílovic z roku 1843. Minulostí obce se nezabýval a v zimním období 1931–1932 zpodobnil zimní krajinu podle svých představ a podle fotografie. Namaloval zamrzlé řečiště Svitavy, dům u mlýnské zahrady, několik domů v Záhumení, zasněžené Hradisko a v pozadí lesnaté stráně. Ostrůvek vynechal. Na vyvýšeném místě na cestě od Melatínského potoka k lávce je zobrazen vozka na saních. Vozová cesta nad řekou od „Dědiny“ k potoku a dále ke splavu Klučenici a Praskavci nikdy nevedla. Před postavením dráhy se skalnatá stráně svažovala s Polanky, místy až k řece a k ústí potoka. Podél řeky vedla stezka, jezdilo se tudy s trakařem na louky a do lesa. Povrch „Dědiny“ klesal od věků od selských stavení mírně k brodu, břeh byl nízký a na pravém břehu řeky se prostíraly od Záhumení za dnešní nádraží k pěti kanálům zahrady a louky.

Zobrazená lávka má dnešní podobu, ale v roce 1843 spojovala břehy jednoduchá nižší dřevěná lávka (fošny na čtyřech zaostřených kládách, měla prkenné zábradlí) a stála o něco blíže k mlýnu, povodeň a ledové kry ji však nejednou odnesly.

Železná lávka zvednutá do větší výše nad hladinu řeky byla zbudována po povodni v roce 1888. Dřevěná lávka nebyla hned odstraněna, nad řekou byly dvě lávky a začalo se zde říkat „U lávek“ a říká se dodnes. Stavba železnice byla zahájena 1. listopadu 1843 symbolickým zapíchnutím rýče nedaleko Obrán, poblíž Knížecí cesty, vedoucí údolím Svitavy do Bílovic a 23. listopadu komise, v níž byli starostové okolních dědin, prošla trať od Maloměřic do Blanska a jednala, kudy dráha povede.

Při stavbě vodovodu v letech 1911–1913 byl břeh upraven a chodník nad potrubím od „Dědiny“ ke splavu rozšířen a podezděn.

Nakladatelství Orbis Praha vydalo v únoru 1941 knihu „Má vlast“ – Česká krajina v dílech našich mistrů, kterou uspořádal a úvodní studii napsal Dr. Jan Květ a předmluvu Josef Hora. Obraz Antonína Majera má název „Zima v Bílovicích na Hané“, je pod číslem 111 a originál barevný lept je v prostějovském muzeu.

Majerův obraz není nejstarším vyobrazením Bílovic. Z roku 1897 pochází Kalvodův obraz Julinkova mlýna a jeho okolí, pohled na krajinu od Bílovic až po křtinskou Babu.

Před sto léty přicházel s proudem výletníků do Bílovic brněnský profesor kreslení František Federsel a roku 1897 zobrazil malé panoráma okolí – v údolí skrytých Bílovic – pohled na pole a lesy ze stráně obřanského Hradiska poblíž koupaliště „U skalky“.

Několik obrazů Bílovic namaloval ve svém rodišti akad. malíř František Koudelka, obrázek Uliček Otakar Fišer a jediné panoráma naší dědiny vytvořil náš bývalý občan Jaroslav Sedlický.

Antonín Majer se narodil 1. února 1882 v Praze na Žižkově. V letech 1899–1905 studoval na Akademii výtvarných umění u prof. Václava Brožíka a Hanuše Schwaigera. Od roku 1907 byl členem „Mánesa“ a od roku 1917 zakládajícím členem „Hollara“. V roce 1932 měl v Praze v Obecním domě soubornou výstavu, kde vystavoval řadu obrazů z Bílovic. Některé obrazy zakoupila Národní galerie a ministerstva. Výstava byla převezena do Prostějova, kde také několik obrazů zůstalo. V roce 1942 obdržel čestnou cenu České akademie věd a umění a roku 1946 se stal jejím řádným členem. Roku 1952 měl soubornou výstavu v Národní galerii v Kinského paláci a roku 1953 dostal „Cenu Josefa Mánesa“.

Antonín Majer zemřel r. 1962.

Miloslav Procházka

O Kalvodově obrazu bílovického mlýna a Julinkově mlynářské rodině

Druhý obraz, jehož fotografie je otištěna v publikaci „Bílovicko“, je od akad. malíře Aloise Kalvody. Autor v roce 1897 zobrazil Julinkův mlýn a jeho okolí, nikoli Tábořské návrší, tehdy zvané Betlém, jak je v publikaci uvedeno. Toto lidové pojmenování v roce 1897 v Bílovicích neexistovalo. Název Na betlémě se nevztahoval na holý svah, ale patřil rodinným domkům postaveným od roku 1898 na stráni u cesty od mlýna k nivce. Úřední název Tábořské návrší se po dlouhý čas neujal. Naši dědové a otcové užívali při řeči jmen místních a říkali Na betlémě a tento název se dochoval u posledních pamětníků dodnes.

Ke zprávě Bořivoje Nejezchleba, že se obraz dostal „nějak“ do Olomučan, je třeba připomenout. V létě roku 1897, kdy Kalvoda maloval na okraji Horky obraz mlýna a jeho okolí, ve mlýně trvale bydleli Johann Julínek, jeho sestra Adolfína, bratr Vilém a jejich ovdovělá matka Vilemína, dcera Josefa Beyera mistra střihače sukna v Brně – Dolní Cejl. Od roku 1856 byla manželkou vdovce Johanna Julinka (1813–1873) mlynáře a majitele realit v Bílovicích; měli šest dětí.

Emilie se provdala za Brandstättera, Julie do Olomučan za továrníka Arnolda Schütze, Adolfína byla manželkou účetního mlýna Alfreda Zlámala, Johann (1862–1917) se stal roku 1887 majitelem mlýna, Pavlína se vdala (1885) za ředitele brněnské porodnice MUDr. Huberta Riedingera a nejmladší Wilhelm se oženil se Schützovou dcerou Fränze a byl v Olomučanech továrníkem.

Vilemína se sžila s prostředím, k Bílovicím měla dobrý vztah. V roce 1879 věnovala obci kříž, který byl umístěn do roku 1939 na pokraji dědiny, v Trávnkách u rozcestí mezi pěti lipami u posledního Kartousova domu č. p. 202, nyní stojí opadál na levé straně cesty k Brnu. Vyslovila přání, aby byla pochována v Bílovicích a v roce 1901 darovala obci pole na zřízení hřbitova; 4. května 1902 se zúčastnila s rodinou jeho vysvěcení.

Poslední léta svého života strávila v Olomučanech u dcery Julie, vdovy po továrníku Schützovi a do Olomučan si vzala Kalvodův obraz, upomínku na bílovický mlýn, v němž prožila mnohá radostná, nezapomenutelná léta. Zemřela 22. října 1909 v Olomučanech a je pochována v Bílovicích vedle svého manžela, který byl převezen do Bílovic z Obřan.

Obraz nikdo z rodiny nepožadoval, zůstal v Olomučanech v Schützově rodině u dcery Julie (zemřela v roce 1919). Je jisté, že byl pořízen na přání Vileminy, jež se seznámila s mladým českým umělcem za jeho návštěvy v bílovickém mlýně, kam ho nepochybně pozval její syn Vilém.

V publikaci Bílovicko je napsáno, že Olomučany obci Bílovice obraz darovaly. Bílovický rodák Antonín Jelínek, úředník ONV v Blansku, bratr mého švagra Miloše Jelínka věděl, že obraz je v Olomučanech a v roce 1956 požádal tamní MNV o jeho zapůjčení pro výstavu „Bílovice staré i nové ve fotografiích a obrazech“, která se konala o vánocích v sokolovně. Na moji radu se Ant. Jelínek zeptal v Olomučanech, za jakých podmínek by přenechali obraz Bílovicím. Požadovali olomučanskou keramiku, kterou dostali a Kalvodův obraz se vrátil do Bílovic; nebyl však Bílovické obci darován, byl získán za keramické výrobky a odevzdán natrvalo obecnímu úřadu.

Schützové přišli do Olomučan ze Štýrska. V roce 1847 koupili továrnu na kamenné zboží, vyráběli kuchyňské hnědé a bílé kameninové nádobí a později jemné keramické hrnčářské zboží fajans.

Ředitel brněnské porodnice MUDr. Hubert Riedinger, syn Karla Riedingera z Klagenfurtu, asistent vídeňského profesora Carla von Brauna působil od roku 1878 po třicet let v Brně a jeho zásluhou byl na Obilním trhu postaven v Rakousku-Uhersku nejmodernější porodní ústav. Lékař býval ve mlýně častým hostem a patřil k významným osobám, které tenkrát výletní Bílovice navštěvovali.

Alois Kalvoda na výletě do blízkých výletních Bílovic bývával ve mlýně návštěvou i hostem, avšak ve vzdálenějších Olomučanech často nepobýval.

Miloslav Procházka

Usnesení OZ na veřejném zasedání 29. 3. 1995

1. Obecní zastupitelstvo bere na vědomí a schvaluje zprávu o jednání obecní rady v období od 1. 11. 1994 do 29. 3. 1995.
2. OZ souhlasí se zprávou finanční komise za rok 1994 a s navrženým rozpočtem pro rok 1995 (zatím jako rozpočtem provizorním).
3. OZ bere na vědomí zprávu přestupkové komise za rok 1994.
4. OZ souhlasí s předloženým jednacím řádem pro OZ na období 1994–1996 a tím ho považuje za platný.
5. OZ souhlasí s tím, aby jako zástupce obce na okresním shromáždění byl starosta obce Vilém Kleveta.
6. OZ na základě výsledků tajného hlasování souhlasí s předloženými majetkovými převody (prodeje, převody, směny pozemků).
7. OZ schvaluje usnesení o způsobu zajištění výstavby inženýrských sítí v lokalitě u MŠ v předloženém znění s vypuštěním domů č. 14, 20 a 21.
8. OZ ukládá obecní radě, starostovi, místostarostovi a předsedům komisí finanční a kulturní:
 - a) pokračovat v přípravě stavby komunikace na Polánku (OR);
 - b) pokračovat v přípravě podkladů pro prodej domu č. 500 (OR);
 - c) připravovat obnovu lávky přes řeku Svitavu (OR);
 - d) sledovat a řešit černou skládku u fotbalového hřiště včetně úpravy celého pozemku (OR);
 - e) sledovat a evidovat občany těch domů, kde není žádná produkce odpadů (místostarosta);
 - f) podat rozklad čerpání částky 27 000 Kč SPOZ za rok 1994 (finanční komise);
 - g) zajistit výstavbu pomníku obětem 2. světové války z řad občanů Bílovic (starosta, kulturní komise Mgr. L. Jarošová);
 - h) znovu zorganizovat a zajistit svoz železného odpadu včetně úklidu ploch pro sběr určených (OR).

Usnesení bylo schváleno všemi 14 přítomnými členy obecního zastupitelstva.

Činnost komise sociálně zdravotní OZ

Komise byla ustavena a zahájila svoji činnost začátkem roku 1995.

Složení komise je následující:

předseda: Drlík Vladimír
členové komise: Eberhardová Helena, Holečková Naděžda, Farsová Justina,
švandová Ludmila, Ing. Žáková Marie.

Komise se schází pravidelně každý měsíc.

Náplní komise je:

- zjišťování a výběr sociálně slabších občanů s nízkým starobním důchodem za účelem poskytování jednorázové finanční podpory, která se poskytuje každým rokem;
- zajišťování pomoci starším a nemocným spoluobčanům, kteří jsou odkázáni na pomoc druhým;
- spolupráce s lékaři při zajišťování potřeby poskytování podpor při nemo-
hounosti;
- činnost Nadace pro pomoc v nouzi, jakož i zajišťování dalších finančních pro
středků pro tuto nadaci a jiné.

Do budoucna bychom rádi zřídili v naší obci pečovatelskou službu pro naše starší spoluobčany alespoň s částečnou péčí. Pro tuto práci, která je placená se nám dosud nedaří nikoho získat. Proto bychom uvítali, kdyby se z řad našich spoluobčanů našel někdo, kdo by chtěl tuto práci vykonávat třeba i formou vedlejšího pracovního poměru. Přihlásit se můžete na obecním úřadě nebo u kteréhokoliv člena komise.

Vladimír Drlík, předseda komise

Komise pro životní prostředí OZ

Od voleb se komise sešla již třikrát. Její hlavní náplní by mělo být posuzování a hodnocení všech připravovaných akcí v obci. Komise je svým složením schopná tyto odborné posudky provádět.

Dále hodlá obecnímu zastupitelstvu a obecní radě navrhnout některá řešení na úpravy dosud nevyužívaných nebo zanedbaných lokalit.

V tomto směru již byly předloženy první návrhy. Jejich realizace je odvislá na finančních možnostech obecního úřadu. Jedná se o tyto návrhy:

- úprava plochy u domu Skácelových při vjezdu do ulice S. K. Neumanna;
- zřízení brouzdaliště v areálu mateřské školy;
- využití plochy „Pod kaštany“ u Obecní hospody jako malé tržiště – případně využívaného i pro hody a jiné příležitosti;
- využití přilehlé plochy u fotbalového hřiště;
- zvážení možnosti zřídit parkoviště nad mysliveckou klubovnou na ploše dnes zdevastovaného dětského koutku;
- možnost využívání stanové základny na k. ú. Břilovice nad Svitavou.

Dále komise navrhuje provést zřetelné a přehledné značení ulic včetně orientačních tabulí. Tyto orientační tabule je ochotna komise sama navrhnout a provést jejich umístění.

Všichni členové komise ŽP jsou ochotni v případě potřeby pomoci při všech jednáních obecního úřadu.

Komise pracuje ve složení:

předseda komise: Ing. Vít Kratina
místopředseda komise: Petr Wawracz
členové komise: Dr. Milota Macharáček, Ing. Petr Krakovič, Milada Jandová,
Dr. Věra Nerudová, Ludmila Šmídková, Jan Odvářka,
Ing. Stanislava Křížanová, Ing. Evžen Eberhard,
Vojtěch Nilaš, Miroslav Cinek, Alena Wawraczová,
Hana Vágnerová, Radek Prudek.

Složení komise umožňuje obecnímu úřadu požadovat fundované posudky ke všem technickým návrhům navrhovaným v obci k realizaci, neboť zde jsou projektanti technici – vodaři, elektrikáři, odborníci v oblasti zemědělské, stavební i botanické i lesnické.

Předpokládáme, že komise bude funkční a ku prospěchu obce. S případnými náměty či stížnostmi v oblasti životního prostředí se může každý občan Břilovic na všechny členy komise s důvěrou obrátit. Jednání komise se konají každé první pondělí v měsíci v 18.30 hodin na obecním úřadě.

Ing. Vít Kratina, za komisi ŽP

Kulturní rada při Obecním zastupitelstvu v Břilovicích nad Svitavou

Kulturní rada při Obecním zastupitelstvu v Břilovicích nad Svitavou pracovala velmi dobře v minulém volebním období pod vedením členky zastupitelstva p. Olgy Uhrové, která se odstěhovala do Brna, proto již v tomto volebním období nekandidovala.

Na prvním zasedání nově zvoleného obecního zastupitelstva byla schválena novou předsedkyní Mgr. Ludmila Jarošová.

Další členové rady pracují ve stejném složení:

paní Zdena Kmuníčková, paní Jana Ondrušová, pan Miloš Kudera, pan PhDr. Vladimír Ruta, paní Božena Matalová, pan Vladimír Hencel, paní MUDr. Stanislava Tomášová, pan Bronislav Tomáš. Příležitostně spolupracují pan doc. Arnošt Parsch a paní Antonie Kartousová.

Na svých prvních dvou zasedáních připravila kulturní rada přehled připravovaných akcí pro rok 1995:

1. Slavnostní koncert u příležitosti 50. výročí konce 2. světové války – termín 7. 5. 1995.
2. Kulturní program pro děti u příležitosti konce školního roku – termín konec června 1995.

3. Pálení hranice s programem u příležitosti 580. výročí upálení M. J. Husa – termín večer 5. 7. 1995.
4. Slavnostní koncert u příležitosti státního svátku – 28. října.
5. Přednášky na kulturně-historická témata v Klubu důchodců – podle domluvy.

Kulturní rada v Bílovicích nad Svitavou vítá spolupráci se všemi organizacemi, společenskými, zájmovými či politickými, které mají zájem na organizování kulturních a společenských akcí v Bílovicích nad Svitavou. Zatím byla domluvena spolupráce na některých akcích se Sokolem Bílovice, KDU-ČSL a ODS Bílovice.

Mgr. Ludmila Jarošová

Nadace pro pomoc v nouzi

Tato nadace vznikla v loňském roce v naší obci z iniciativy jednoho našeho spoluobčana, který si nepřeje být jmenován. Finanční prostředky pro tuto nadaci byly získány odprodejem řezbářských prací, které tento spoluobčan nadaci k dobročinným účelům věnoval. Této iniciativy se ujalo několik našich obětavých spoluobčanů, kteří nelitovali svého volného času pro dobrou věc a ujali se odprodeje těchto výrobků. Takto získané finanční prostředky tvoří základ nadace pro pomoc v nouzi, kterou nyní spravuje komise sociálně zdravotní při obecním zastupitelstvu.

Komise má nyní za úkol starat se jednak o účelné využívání těchto finančních prostředků a také o jejich zvyšování. Proto bychom uvítali, aby tento šlechetný čin našeho spoluobčana byl příkladem pro další dárcce a sponzory, především z řad movitějších spoluobčanů a organizací. Finanční částka na kontě nadace činí k dnešnímu dni cca 22 0000Kč.

Tyto finanční prostředky chceme využívat pro pomoc v nouzi pro sociálně slabší spoluobčany s malými dětmi a také pro starší občany, kteří jsou odkázáni na pomoc druhých. Dále bychom chtěli získané peníze použít k částečnému dovybavení penzionu pro důchodce, jehož realizace by měla započít v tomto volebním období.

Každý, kdo by chtěl přispět na konto nadace, může tak učinit kdykoliv, poukázáním i sebemenší částky na účet č. 0-228704 u místní pobočky České spořitelny. Příjmy od dárců i sponzorů, jakož i využívání finančních prostředků budou každoročně zveřejňovány v našem Zpravodaji.

Při této příležitosti bych rád vzpomněl na dobročinnost našeho bývalého spoluobčana pana MUDr. Nikolského, který v naší obci dlouho žil, a který značnou část svého majetku věnoval naší obci a nemalé finanční prostředky daroval nově narozeným občánkům. Lidé, kteří v naší obci žili a obětavě pracovali pro blaho druhých by neměli upadnout v zapomnění a měli bychom si jich vážit. Proto si myslím, že by bylo vhodné umístit pamětní desku MUDr. Nikolskému na jeho bývalém domě, což by jistě bylo i ke cti naší obce. Je třeba si občas připomenout, že v Bílovicích žili a žijí též lidé, kteří nemysleli jen na svůj osobní prospěch, a kteří dovedli a dovedou udělat něco užitečného i pro ty druhé a to je jistě dobře.

Vladimír Drlík
předseda komise sociálně zdravotní

Zpráva o činnosti Klubu důchodců v Bílovicích nad Svitavou za I. pololetí 1994

Klub důchodců v Bílovicích nad Svitavou pokračuje již 5. rok ve své pravidelné činnosti.

Vedoucí klubu je paní B. Kotolová a samosprávu tvoří dalších 7 žen. Tyto ženy se starají o pravidelnou činnost klubu, zajišťují služby, sestavují program klubu, kulturní činnosti apod.

Důchodci se scházejí v klubu pravidelně vždy ve středu a v neděli od 14 do 18 hodin. Prožívají zde hezké chvíle odpočinku při kávě, čaji, dobrém zákusku i trošce vína – podle chuti a vždy se těší k pěknému pobesedování. Vládne dobrá nálada, upřímnost i spokojenost.

Ve čtvrtek se scházejí ženy – kartářky, které zde prožívají 4 hodiny žolíkovo-vého napětí. V úterý se schází skupina „mladších důchodkyň“. To je na programu vaření, šití, zavařování a domácí práce, ale i kultura, divadla, přednášky apod.

Ve středu stále ještě probíhá „večerní čtení z Bible“. Ve volných dnech probíhají v klubu schůze výborů různých zájmových organizací. Máme skupinu turistů, asi 15 členů, kteří pod vedením paní Wasmanové a pana Felixe, chodí na denní vycházky do okolí Bílovic.

Tradicí se už stávají v našem klubu oslavy narozenin a kulatých výročí, to je vždy veselo a plné stoly. Krásně tu prožíváme – „velikonoční svátky“ s nadílkou a pomlázkou. **Pěkným zážitkem bývá „Den matek“**, kdy žáci ZŠ uspořádají besídku s hudbou, písničkami a říkankami. Všichni dostanou pohoštění a balíček s kytíčkou.

O velikonočních se pořádá v bílovickém kostele varhanní koncert, který bývá našimi důchodci v hojném počtu navštíven.

Během pololetí jsme navštívily společně, vždy v počtu 15 důchodkyň **divadelní představení v Brně (Aida, Nabuko, Cikánský baron).**

Krásným zážitkem, na který se všichni těší, jsou naše jednodenní zájezdy po kulturních památkách našich předků, hradech a zámcích. Vedoucí zájezdů je paní Kotolová a průvodcem se znalostí historie je pan Bilek. 21. dubna jsme navštívili Karlštejn a Krivoklát, za účasti 44 důchodců. 22. června pak Litomyšl a Hrádek u Nechanic, za účasti 30 důchodců a 12 dětí, které měly zájezd jako odměnu ku „Dni dětí“. Zájezdy byly velmi pěkné a za krásného počasí. Na II. pololetí ještě plánujeme další dva zájezdy.

V květnu prožilo krásnou dovolenou společně 6 důchodkyň v Luhačovicích v zotavovně „Přátelství“, za což děkujeme soc. odb. Šlapanice.

Koncem června jsme uskutečnili **večer u táboráku s opékáním vuřtů**, kde se sešlo 36 důchodců i několik jejich vnuků. Bylo veselo až do pozdních hodin. Organizátorem byl pan Dohnal.

Všechny naše akce jsou velice pěkné, zdařilé a těším se vždy na další. O naší činnosti vedeme kroniku s fotografiemi. Nezapomínáme ani na nemocné důchodce,

navštěvujeme je doma i v nemocnici, vždy s malým dárečkem. Ve smutných chvílích loučení nezapomínáme vzpomínkou a kyticí.

Děkujeme touto cestou Obecnímu zastupitelstvu v Bílovicích nad Svitavou a Městskému úřadu ve Šlapanicích – ref. soc. věci za dobré podmínky k vytváření činnosti klubu i finanční příspěvky, které nám pomáhají k vytváření těchto krásných chvílí.

Za klub důchodců
Božena Kotolová

Vážení spoluobčané,

místní organizace Českého červeného kříže pořádá pro naše bílovické děti Letní ozdravný tábor. Konat se bude ve dnech 12. 8.–26. 8. 1995 v rekreačním zařízení Jestřebí na Rusavě u Holešova. Náklady na tábor budou činit asi 92 000 Kč. Cena jednoho poukazu v současné době činí 2 500 Kč.

Tábora se zúčastní 3 vedoucí a 1 praktikantka, všichni bez nároků na odměnu, pouze za stravu. Předpokládáme účast 35 dětí. Přihlášky na tábor lze vyzvednout každé pondělí od 16 hodin v tělocvičně školy u paní Žižlavské, která také spolu s členkami výboru ČČK poskytne podrobnější informace.

Snahou celého výboru je snížit úhradu za poukaz na co nejmenší částku, aby se mohly tábora zúčastnit i děti ze sociálně slabších rodin, pro které je to jediná možnost prázdninové rekreace.

Obrácíme se i touto cestou na místní podnikatele a živnostníky s prosbou o finanční příspěvek.

Na tento tábor do 15. 3. 1995 už přispěli tito naši občané a organizace:

paní Kuchlovská Emilie	200 Kč
paní Babáčková	200 Kč
pan Ševčík Ladislav	100 Kč
členové strany lidové	500 Kč

Všem velmi děkujeme a zároveň doufáme, že nám pomohou i další, kteří nám pomoc přislíbili. Číslo našeho účtu v místní spořitelně je: 3551626-628/0800 s. p. 5732438. Stav účtu i konečné vyúčtování zveřejníme prostřednictvím místní kabelové televize, čímž zároveň umožníme i veřejnou kontrolu.

V nedávné době se naše vesnice postarala o pobyt dětí z Ukrajiny. Věříme, že jsme schopni také něco obětovat pro naše bílovické děti.

Ve zdraví našich dětí je i naše naděje na klidné stáří.

Výbor Českého červeného kříže

Staví v naší obci

V každém Zpravodaji Vás postupně seznámím se stavebními firmami, které v Bílovicích stavěly nebo ještě staví. První z nich je MERTASTAV.

Soukromá firma Oldřich Merta MERTASTAV byla založena v roce 1990 se zaměřením na zemní práce a výstavbu inženýrských sítí. Z původních 7 zaměstnanců vzrostl počet stálých zaměstnanců do letošního roku na 73 osob.

V naší obci firma MERTASTAV prováděla téměř celou plynofikaci a vodovod na Hradisku. Mnohaleté zkušenosti pracovníků firmy s prováděním podobných staveb jako v Bílovicích se ukázaly i zde. Jejich práce byla kvalitní a rychlá, příkladný byl pořádek při provádění výkopů a úklid vybagrované zeminy. K práci používají pracovníci moderní strojní park (stroje JCB, Wacker, Cedima a UNC). Firma má vlastní svářeče pro provádění hlavních plynovodních řadů, plynovodních přípojek, dále zaměstnanci pracují v profesích řidič, strojník, zedník, plynář, vodař, elektroinstalatér, izolatér a stavební dělník. Firma má též vlastní geodetickou kancelář vybavenou moderní měřicí a výpočetní technikou.

Firma klade důraz na kvalitu, rychlost a odbornost provedených prací a přes své krátké trvání se rychle zařadila mezi významné firmy uvedeného zaměření v regionu Moravy.

Stavby, které MERTASTAV prováděl v Bílovicích, byly provedeny v dobré kvalitě a i do budoucna s firmou obec na výstavbu akcí inženýrského charakteru počítá.

Vlasta Klevetová, pracovnice OÚ

ZAHRADNICTVÍ — VOLAVKA STANISLAV BÍLOVICE NAD SVITAVOU, HAVLÍČKOVA 558 – telefon: 59 20 14

Nabízí k jarní výsadbě!

sazenice zeleniny:

celer	zelí
květák	majoránka
kapusta	okurky
kedlubna	rajčata
pór	paprika

sazenice květin:

gazanie	voskovky	salvie
astrý	petunie	pilea
hledíky	begonie	šrůcha
cinie	asparagus	agerátum
muškáty	rozmarýn	coleum

PRO D Á V Á M E :

pondělí až pátek 9.00–17.00 hodin

sobota 9.00–13.00 hodin

Oznamujeme všem občanům Bílovic a spádových oblastí, že od 24. 4. 1995 bude každé pondělí v době od 14 do 17 hodin v I. poschodí budovy OÚ Bílovice otevřena

PRÁVNÍ PORADNA

Prostřednictvím poradny Vám může být poskytována veškerá právní pomoc (porady a konzultace, návrhy na soudy a úřady, sepisování smluv, zastupování apod.) s výjimkou úkonů souvisejících s dědictvím.

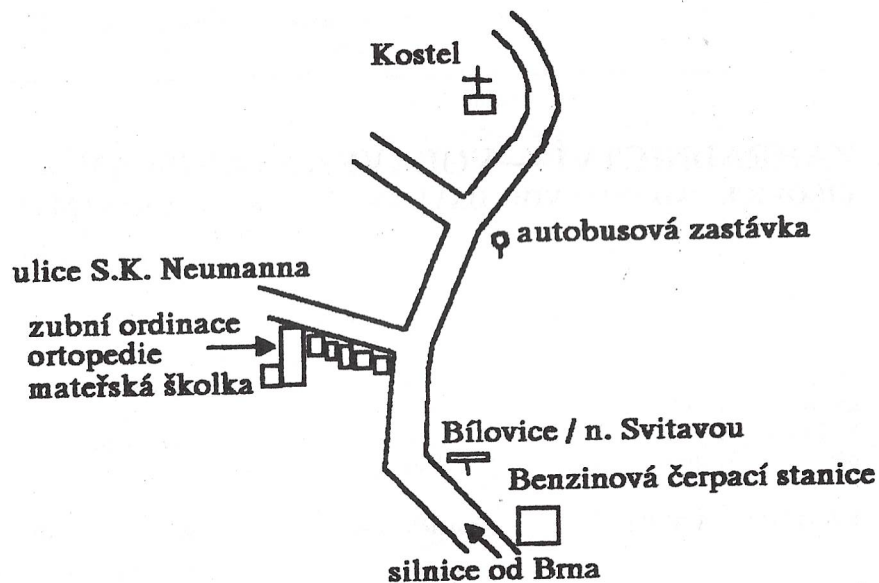
MUDr. Gustav BÁRTEK

praktický zubní lékař oznamuje otevření nové zubní ordinace

S. K. Neumanna č. 611 – Bílovice nad Svitavou

smluvní lékař všech zdravotních pojišťoven

Ordinační hodiny:	pondělí	7.00–16.30	čtvrtek	7.00–15.00 hodin
	úterý	7.00–15.00	pátek	7.00–13.00 hodin
	středa	7.00–15.00		



Na základě požadavků občanů Bílovic a spádových oblastí a za účelem zlepšení léčebně-preventivní péče v oboru zubního lékařství Obecní úřad Bílovice zrekonstruováním prostor v areálu mateřské školy vybudoval zubní ordinaci, jejíž provoz bude zahájen dne 2. 5. 1995.

Zdravotní péče bude poskytována všem občanům, včetně dětí. Navíc bylo pamatováno na staré a tělesně postižené občany (ordinace je bezbariérového typu).

Zdravotní péči bude zajišťovat MUDr. Gustav Bártek - smluvní lékař všech zdravotních pojišťoven. Registraci pacientů zajistí ordinace.

1. společenský ples

Koncem prosince minulého roku se rozhodli někteří členové obecního zastupitelstva pokusit se o oživení plesové sezony uspořádáním plesu s celonočním programem. Vždyt do roku 1989 se v Bílovicích konalo 8 až 9 plesů a všechny byly poměrně dobře navštěvovány.

Ples se konal 20. ledna 1995 v kulturním domě, sál byl plně obsazen a podle ohlasu návštěvníků byla to noc nejen plná tance a pěkné hudby, ale i různých her a překvapení. K tanci a poslechu hrála vynikající kapela pana Antonína Klučky z Řícmanic, program včetně rekvizit vytvořili někteří členové obecního zastupitelstva a dary do přebohaté tomboly věnovalo víc jak 25 soukromých podnikatelů z Bílovic a okolí. Ples byl vysílán prvním přímým přenosem pro účastníky televizního kabelového rozvodu.

Finanční zisk ve výši 13 500 Kč byl věnován základní škole na pronájem krytého bazénu pro všechny třídy (9 000 Kč) a mateřské škole na zájezdy do divadel, ZOO apod. (4 500 Kč). Obecní zastupitelstvo rozhodlo přidat k této částce školám finanční prostředky na dopravu dětí do krytého bazénu a jiné ostatní akce.

Na velkém úspěchu plesu se podíleli především podnikatelé svými velmi atraktivními dary.

Všem, kteří pomohli uskutečnit společenský ples děkuje vedení obce a ředitelé základní a mateřské školy.

Obecní rada Bílovice nad Svitavou

Všem maminkám k jejich svátku

KYTIČKA FIALEK

Jaroslav Seifert

Podruhé nesmíš utrácet,
prozrad' mi, kolikpak stála?
A těch pár maminčinych vět
znal jsem už téměř nazpaměť.
Šetřila vždycky z mála.

Rok co rok se tak zlobila,
později mňí už sice.
Když vázičku si rozbila,
dávala kvítka spanilá
do sklenice od hořčice.

– K holiči radši měl bys jít.
To znám již, teď možná dodá:
Zítřka budeš chtít na sešit,
a kde mám na to všechno vzít,
krejcaru je dnes škoda!

Hodiny bijí za stěnou,
děsí mě němota zdíva.
Maminka, tvář již zastřenou,
na lůžku leží; z kolenou
nehybně sukně splývá.

Jen násilím jí vtiskl jsem
ten modrý chomáček jara.
Když splácela mi polibkem,
zašvelelo jejím rtem:
– Synáčku, už jsem stará.

Zvedám jí ruku. Je v ní chlad,
prsty jsou přitisklé k dlani.
Kytíčku chci jí do nich dát,
už naposled tentokrát.
A ještě se mi brání.