



zpravodaj

PROSINEC 1991

VDÁVÁ OBEČNÍ ZASTUPITELSTVO BÍLOVICE NAD SVITAVOU

Všem bílovickým občanům děkujeme za spolupráci v roce 1991, přejeme hezké a klidné prožití svátků vánočních a do nového roku 1992 přejeme zdraví, pevné nervy a vše nejlepší!



*Obecní zastupitelstvo
Bílovice nad Svitavou*

Vážení spoluobčané!

Za několik dnů skončí rok 1991, který byl současně prvním rokem volebního období 1991—1994. Každý z vás, našich občanů, se může vrátit k volebním programům jednotlivých politických stran a hnutí z podzimu r. 1990 a zhodnotit dosavadní práci Obecního zastupitelstva. K tomuto vašemu hodnocení uvádím následující informace:

V oblasti investiční výstavby financované z fondů komplexní bytové výstavby byly postupně zajišťovány finanční prostředky a na jednotlivých územích bylo následně postaveno:

inženýrské sítě pro stavbu 95 rodinných domů na Polance	750 000 Kčs
za vynětí pozemků ze zemědělského půdního fondu na Polance	1 000 000 Kčs
stavba 30ti bytového domu na Polance	660 000 Kčs
stavba čističky odpadních vod	1 500 000 Kčs
plynifikace obce — finanční prostředky z FKBV	1 400 000 Kčs
— úvěr od IPS Brno	800 000 Kčs
— úvěr od Železničního stavitelství	800 000 Kčs
Investiční stavby celkem	6 910 000 Kčs

Dále bylo postaveno za 200 tis. Kčs z úvěrů občanů na ulici Jiráskově na rozvodu plynu v této ulici.

Potrubí plynovodu bylo položeno od dálkového vedení nad cihelnou k základní škole a mateřské škole včetně vybudování regulační stanice.

Kolaudace, předání Jihomoravským plynárnám Brno a zprovoznění plynovodu proběhne koncem ledna a začátkem února 1992.

Na stavbě ČOV byly postaveny sběrná a přečerpávací šachta, přes řeku Svitavu byla postavena ocelová konstrukce lávky pro potrubí, kterým budou dopravovány splaškové vody z pravého břehu Svitavy do vlastní čistítky na levém břehu.

Původně plánované dvě podlaží bytového domu na Polance se podařilo po zajištění dalších finančních prostředků z FKBV a úvěru stavitele p. Josefa Svobody dostavět všechna 4 podlaží v hrubé stavbě.

Na základě návrhu Obecní rady z prosince 1990 proběhly v listopadu 1991 stavební úpravy na komíně na Polance — snížení o 6 m a vztyčení ocelového stožáru pro anténní systémy v koruně komínu (helikopterou 3. 12.). Z komínu se stane nový televizní převaděč místo dosavadního na Polance, který z důvodu výstavby bytů a domů musí být přemístěn. Byly tak ušetřeny finanční prostředky na stavbu nového převaděče ve výši 200 000 Kčs a komín po dvaceti letech své existence začne být využíván.

Investiční stavba financovaná Okresním úřadem Brno-venkov — Přístavba základní školy — prostavěno na vlastní stavbě 5 mil. Kčs, na rekonstrukci školní kotelny z média koks na plyn celkem 400 000 Kčs. Neplněním závazků IPS Brno a firmy Hydroterm z SRN se přesouvá zprovoznění plynové kotelny z listopadu 1991 na únor 1992.

Rekonstrukce NN v dolní části obce, financovaná Jihomoravskými energetickými závody Brno měla být ukončena do konce roku 1991 včetně rekonstrukce veřejného osvětlení a místního rozhlasu. Přes mnohá jednání s vedením montážního závodu JME Brno, Hády 2 není tato akce dokončena. JME je monopolním dodavatelem těchto prací, nelze tedy zajistit jiného dodavatele. Schopnější odborníci od JME odešli do soukromých firem, ti co zůstali svému podniku — JME — věrní však své úkoly nezvládli.

Rekonstrukce pekárny financovaná ze zisku Drobných provozoven. V říjnu byly dokončeny montážní práce technologie a dne 5. 11. 1991 byl po odsouhlasení pracovníky OHES Brno-venkov zahájen zkušební provoz. Další rozšíření sortimentu je závislé na dodávce pekařských dířů, které měly být dodány v září 1991 v počtu 6, dosud však byly dodány jen 3. Moravské strojírný Olomouc termín dodávky neustále odsouvají. Náklady na rekonstrukci pekárny včetně dodávky a montáže technologického zařízení dosáhly výše 2 090 922 Kčs.

Obchod smíšeným zbožím na Havlíčkově ulici byl zřízen nákladem 280 tis. korun z prostředků Drobných provozoven, dosahuje měsíčního obrátu díky snaze a zkušeností p. Kostihové cca 125 000 Kčs.

Obecní hospoda začala provoz v Kulturním domě v červnu 1991 pod vedením manželů Pokorných v rámci Drobných provozoven. Náklady na zřízení, opravy, nutné instalační práce a vybavení kuchyně dosáhly 72 425 Kčs. Tyto náklady budou kryty ziskem této provozovny. Podle rozhodnutí Obecního zastupitelstva přechází pod Drobné provozovny též provoz Kulturního domu. Objednávky na malý i velký sál pro své akce zajišťujte si výhradně u manželů Milana a Jany Pokorných. V příštím roce plánuje Drobná provozovna opravu podlahy v malém sále a instalaci plynového topení. Vše však je odvislé od zisku Obecní hospody.

V rámci údržby a oprav místních komunikací byly zasypány a někde předlážděny ryhy po rekonstrukci NN. Nebyly opravovány další části našich chodníků a schodišť pro nedostatek finančních prostředků. V této oblasti bude třeba v příštím roce odstranit aspoň nejoblavější místa v havarijním stavu.

V oblasti podpory soukromému podnikání byly dány do ekonomického pronájmu dvě provozovny DP — autodílna a kadeřnictví. Byly za snížené nájemné pronajaty nebytové prostory pro zřízení obchodů — cukrárny, drogistického zboží, prodejny zeleniny, ovoce a květin a pro výrobu dět-

ských vozidel. Finanční komise stanovila poplatky z podávání alkoholu a cigaret soukromým restauracím jen v poloviční výši — 5 %. Podle finanční správy je v naší obci registrováno více jako 160 podnikatelů.

V oblasti sociální se podařilo udržet v provozu rozvoz obědů důchodcům i když dotace na tuto službu byla podstatně snížena. Byly učiněny kroky k zajištění bezbariérových bytů v bytovém domě na Polance, byly zadány projektové práce na zřízení posilovny a ortopedické rehabilitace.

Obecní rada během roku věnovala nejvíce času zajišťování finančních prostředků pro jednotlivé stavby a hledala cesty k plnění termínů tam, kde dodavatelské firmy své závazky nedodržovaly. Komise životního prostředí a členové Obecního zastupitelstva na svých jednáních věnovali nejvíce času zákonu o životním prostředí, sběru, skladování a likvidaci pevného domovního odpadu. Výsledkem této činnosti je vyhláška, která je součástí tohoto zpravodaje. Je třeba, aby si každý z nás uvědomil, závažnost současného stavu životního prostředí a odpovědnost, která by měla vyústit v minimalizaci objemu domovního odpadu. Každé skladování, doprava a ukládání do povolených lokalit bude napříště stát hodně finančních prostředků nejen obec, ale každého z nás. Náklady na likvidaci domovního odpadu pro jednu rodinu se odhadují na 500 Kčs ročně. Není však jiné alternativy, přírodě a svému okolí musíme opravdu začít pomáhat. Bude to stálý úkol v následujících letech. Bude to však ku prospěchu a zdraví nás všech.

Vilém Kleveta
starosta

Kam s ním?

Je tomu více, jak 100 let, kdy se Jan Neruda na Malé Straně ptal „Kam s ním?“ Tehdy se jednalo pouze o starý slámků, který nebylo kam složit. Od té doby jsme však stačili vyprodukovat statisíce tun odpadu a léta se ptáme „Kam s ním?“

V katalogu odpadů ČR evidujeme dnes téměř 800 druhů odpadů a z toho je 445 nebezpečných odpadů. Odpady, které po léta produkujeme, již ohrožují samu podstatu naší zdravé existence.

A tak otázka likvidace odpadů už byla nucena řešit Federální vláda a přijala zákon č. 238/91 Sb. o odpadech. Jako původce odpadů kvalifikuje zákon právnické nebo fyzické osoby, oprávněné k podnikání. Zákon ustanovuje, že každý původce odpadů je povinen produkci odpadů co nejvíce omezovat a tyto ukládat pouze v prostorech a zařízeních k tomu určených. Povinností původců odpadů je zpracovat program odpadového hospodářství, odpad shromažďovat a třídít, zvláště ukládat nebezpečné odpady, vést evidenci o produkci odpadů a umožnit kontrolním orgánům vstup do svých objektů a zařízení. Pokud výrobce produkuje takové výrobky, u kterých po použití vznikají odpady. Je povinen uvést i návod o způsobu využití nespotebovaných částí nebo obalů.

Pokuty za porušení tohoto zákona stanoví zákonodárce od 10 000 Kčs až do 10 000 000 Kčs. Tyto mohou být ještě zdvojnásobeny pokud se původce dopustil dalšího přestupku během 1 roku.

V návaznosti na federální zákon o odpadech vydala Česká národní rada republikový zákon č. 311/91 Sb. o státní správě v odpadovém hospodářství. Za orgány státní správy v odpadovém hospodářství stanovila Ministerstvo životního prostředí ČR, Českou inspekci životního prostředí a okresní úřady a orgány obce.

Prvým úkolem, který v současné době musí obec jako původce odpadů splnit, je zpracování Programu odpadového hospodářství. Náležitosti tohoto programu stanoví příslušná vyhláška. Program musí být zpracován a předložen Okresnímu úřadu do 31. 8. 1992.

Rovněž tak výrobci a podnikatelé musejí zpracovat vlastní Program odpadového hospodářství, který před schválením Okresního úřadu musí schválit i obec.

Orgány obce mají v odpadovém hospodářství jak povinnosti, tak i práva. K těmto právům patří pravomoc udílení pokut za porušení zákonů a předpisů v odpadovém hospodářství a to v rozsahu od 10 000 Kčs do 300 000 Kčs. Uložené pokuty jsou příjmem obce, která je povinna je využít pro zlepšení životního prostředí obce.

Základní legislativa o odpadech bude dále doplňována a to nařízením vlády o evidenci odpadů a druzích odpadů a celkovou ekologickou strategií, která bude založena na ekonomickém tlaku. Nová daňová soustava platná od r. 1993 bude poskytovat daňové úlevy pro zlepšení životního prostředí a daňové postihy za poškození životního prostředí.

Naše obec v současné době likviduje tuhý domovní odpad odvozem na skládku odpadů u Adamova. Tato skládka však již nevyhovuje zpřísněným předpisům skládkového hospodaření a je jen otázkou času, kdy bude s konečnou platností uzavřena. V řešení likvidace tuhého domovního odpadu budeme muset úzce spolupracovat s Okresním úřadem Brno-venkov a vytvořit sdružení obcí, které vybuduje natolik zajištěnou skládku, která bude vyhovovat všem požadavkům hygienickým i požadavkům životního prostředí. Náš sousední okres Blansko již takového sdružení obcí intenzivně připravuje.

Jako první bod řešení programu likvidace tuhého domovního odpadu v naší obci připravuje Obecní zastupitelstvo vyhlášku o domovních odpadech, která stanoví, že na celém katastrálním území obce není — kromě povolené skládky u Adamova — dovoleno ukládat odpady. Stanoví **povinnost** všem občanům **ukládat odpady buďto do popelnic nebo do kontejnerů**. Odpady není možno trvale ukládat ani na vlastním pozemku. **Zakazujeme spalování pneumatik a veškerých umělých hmot**. Při tomto spalovacím procesu dochází totiž k úniku značně toxických plynů, které nám znečišťují naše ovzduší!

Přistupujeme zatím k částečnému třídění odpadů — třídíme sklo, železo a pneumatiky. V další koncepci třídění se počítá s dalším tříděním zejména plastických, případně organických hmot, starých léků apod. Provizorním řešením je i vytvoření prozatímních skládek zejména na místech, která jsou v zimě obtížně přístupná a odkud se neodvážejí popelnice.

Všichni si musíme uvědomit, že likvidace odpadů jako závažný celospolečenský problém vstoupila do kvalitativně jiné a podstatně přísnější fáze. Na likvidaci škodlivých odpadů musíme jednak vyložit větší prostředky a jednak podstatně přísněji postihovat ty, kteří porušují nevhodnými odpady naše životní prostředí. A k tomu každý orgán státní správy — zejména však obecní úřady — musí najít dostatek odvahy.

Ing. Evžen Eberhard
předseda Komise životního prostředí

Vyhláška

o likvidaci tuhých domovních odpadů v obci Bílovice nad Svitavou

Obecní zastupitelstvo v Bílovicích nad Svitavou schválilo dne 13. 12. 1991 v souladu s ust. § 16 odst. 1 a 2, § 36 odst. 1 písm. h) zák. ČNR č. 367/90 Sb. o obcích a v souladu se zák. FS ČSFR č. 238/91 Sb. o odpadech tuto obecně závaznou vyhlášku:

Článek I.

Obecně závazná vyhláška upravuje povinnosti občanů ve smyslu předmětu vyhlášky v zájmu zajištění ochrany životního prostředí, a zdraví lidu na celém území obce.

Článek II.

Předmět vyhlášky

Předmětem vyhlášky je tuhý domovní odpad. Domovním odpadem jsou věci, které vznikají při provozu každé domácnosti, jsou v ní neupotřebitelné a jichž se chce jejich původce zbavit nebo věc, jejíž odstranění je nutné z hlediska péče o zdravé životní prostředí a z hlediska ochrany životního prostředí (§ 32 odst. 1 zák. č. 238/91 Sb. o odpadech).

Článek III.

Povinná osoba

Povinnou osobou je každá právnická a fyzická osoba, která je původcem tuhého domovního odpadu. Tyto osoby jsou povinny vznik odpadů co nejvíce omezovat.

Článek IV.

Na celém katastrálním území obce je zakázáno skladovat nebo ukládat jakékoliv odpady s výjimkou povolené skládky odpadů u Adamova až do její likvidace.

Článek V.

Ukládání odpadů do popelnic

Každý původce domovního odpadu je povinen ukládat domovní odpad do popelnice, která musí být označena číslem domu uživatele. Je možné, aby dva původci domovního odpadu vlastnili a užívali jednu popelnic. Do popelnic je možno dávat pouze ty druhy odpadu, které nejsou na seznamu zakázaných odpadů. Popelnicí nemusí vlastnit jen ten původce, který prokáže ekologicky nezávadným způsobem likvidaci domovního odpadu.

Článek VI.

Velkoobjemové kontejnery

Pro udržování pořádku a čistoty v obci je provozován svoz odpadu též ve velkoobjemových kontejnerech, podle následujícího provozního řádu:

- Kontejnery jsou určeny pro svoz domovního odpadu, který není možno likvidovat v popelnicích.
- Je zakázáno dávat do kontejnerů:
 - trávu,
 - větve,
 - velké kusy nábytku,
 - větší množství zeminy nebo stavební sutě,
 - železné odpady, sklo apod.
- Pokud bude kontejner uzavřený, je možno do něj dávat odpad až po otevření v určenou dobu.
- Je zakázáno dávat odpady vedle, nebo do přeplněného kontejneru.
- Při výskytu většího množství odpadu, především zeminy nebo stavební sutě je možno objednat přistavení samostatného kontejneru na vlastní náklady, nebo domluvit na obecním úřadě v Drobných provozovnách jednorázové využití jen určité části za příslušnou úhradu.

Článek VII.

Zakazuje se spalování pneumatik a umělých hmot (obaly z PVC, plasty, polystyrén apod.) a to jak ve všech topeništích, tak i na volném prostranství. Pneumatiky budou likvidovány organizovaným svozem jedenkrát ročně. Pro umělé hmoty bude vyčleněn kontejner ve středě obce.

Článek VIII.

Třídění odpadů

V obci je každý původce povinen třídít sklo, kovový odpad, umělé hmoty a pneumatiky od ostatních odpadů. Sklo se ukládá do malých uzavřených

kontejnerů a to zvláště sklo bílé a zvláště barevné. Kovový odpad se ukládá do kontejneru u nádraží včetně plechovic. Pneumatiky skladuje každý na svém pozemku až do vyhlášení svozu obecním úřadem.

Článek IX. Prozatímní ukládání odpadů

Na místech, která jsou zejména v zimním období obtížně přístupná zřizuje obecní úřad prozatímní skládky, nebo umísťuje kontejnery jako náhradu za popelnice. Prozatímní skládky v zimě jsou na Hradisku, v Anenském údolí a v Maletíně.

Článek X.

Porušení zákazu a povinností této obecně závazné vyhlášky bude posuzováno podle zák. č. 200/1990 Sb. o přestupcích s možností uložení pokuty až do výše 5 000 Kčs.

Článek XI.

Tato vyhláška nabývá účinnosti 15-tým dnem po schválení veřejným zasedáním OZ tj. 28. 12. 1991.

Zástupce starosty OÚ

ing. Bohumír POLÁŠEK

Starosta OÚ

Vilém KLEVETA

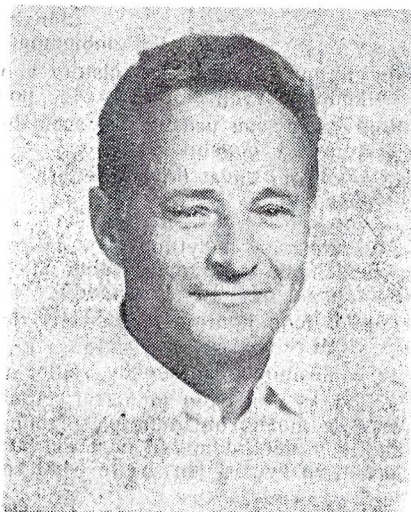
Za Jaroslavem Pešákem

Narodil se v roce 1938 v Polné, vyučil se v Jihlavě nástrojařem. Do Bílovic se přišel v roce 1960. Pracoval v Zetoru v Líšni a zůstal tomuto podniku věrný do konce života. V roce 1968 vstoupil do Stavebního bytového družstva.

Byl předsedou družstva po panu B. Kousalíkovi a v té době řídil jeho stavbu bloku „D“. Následně realizoval výstavbu posledního bytového bloku „E“. Po té odchází z funkce předsedy, ale ve druhé polovině 60. let se na přání bytových družstevníků do této funkce vrací. Vyhledává v družstvě kamarády, kterým okoli domů není lhostejné, buduje s nimi garáže, chodníky, schodiště, stará se o veřejnou zeleň. Snaží se o snížení nákladů na údržbu a opravách, snižuje náklady na topení.

V roce 1990 se stává členem Společnosti pro Moravu a Slezko, kandiduje v listopadových volbách a získává jeden z největších počtů hlasů. Pracuje v přestupkové komisi, připravuje plynofikaci družstevních kotelen. 4. září 1991 však nečekaně odchází tam, odkud není návratu...

Jara svým vztahem k lidem, ke svému okolí a k obci stal se osob-



ností nejen pro družstevníky. Vždyť práce jeho rokou je na Obřanské ulici vidět na každém kroku. A měl mnoho nových plánů, které mu však osud nedopřál uskutečnit. Zůstává nám všem vzpomínka na kamaráda, aktivního občana, člena Obecního zastupitelstva, a především na dobrou osobu. Obecní rada

SPOLEČENSKÁ KRONIKA

V roce 1991 se doposud narodilo 26 dětí — 12 chlapců — 14 děvčat

Od 1. července se narodily tyto děti:

- | | |
|---|---|
| 2. 7. Sylvestrová Tereza,
Jiráskova 654 | 21. 9. Příbyl Tomáš, Kozlíkova 661 |
| 14. 8. Gottwald Marek,
Fügenerovo nábřeží 27 | 5. 10. Moučková Kateřina,
Havlíčkova 529 |
| 16. 8. Moučková Ivana,
Komenského 57 | 25. 10. Drápalová Kristýna,
Polanka 628 |
| 26. 8. Vidláková Dominika,
Jiráskova 623 | 6. 11. Pecníková Tereza,
Obřanská 586 |

Všem těmto dětem přejeme hodně zdraví a jejich rodičům mnoho radosti a spokojenosti ze svých dětí.

V letošním roce se dožil 9. listopadu 80 let pan Josef Kratina z Kollárovy ul.

Přejeme mu hodně zdraví a stále takový životní elán jako dosud.

Omlouvám se za chybu, která se mi stala v listopadovém Zpravodaji, kde jsou všichni jubilanti.

Nyní tu smutnější zprávu.

V letošním roce 1991 do dnešního dne zemřelo 24 spoluobčanů, 15 mužů, 9 žen.

Od 1. července 1991 zemřeli tito naši spoluobčané:

- | | |
|----------------------------------|------------------------------------|
| 19. 8. Krejčí Eduard 82 let | 7. 10. Neveselá Anna ned. 77 let |
| 31. 8. Nitsche Zdeněk 43 let | 1. 11. Bednařík Boh. ned. 50 let |
| 4. 9. Pešák Jaroslav ned. 53 let | 11. 11. Bažata Jiří 83 let |
| 8. 9. Fišerová Božena 80 let | 3. 12. Strnadová Ludmila 79 let |
| 20. 9. Treutner František 80 let | 4. 12. Křivonožka František 61 let |

Všem těmto našim zemřelým spoluobčanům věnujme tichou vzpomínku.

Sbor pro občanské záležitosti, Zdena Dvořáková

Výročí bílovického hřbitova

Před 90 lety, v roce 1901, byl v Bílovicích založen hřbitov na pozemku, který darovala obci Velimína Julínková, manželka zdejšího mlynáře Jana Julínka.

Slavnost vysvěcení hřbitova, tato pro Bílovice významná chvíle, byla 4. května 1902 za četné účasti a Lenka Přikrylová, dcera prvního bílovického hrobaře Tomáše Taranzy vyprávěla, že v průvodu, který vyšel z návsi, šli za doprovodu dechovky družičky, mládež, tři kněží, hasiči i Sokolci v krojích a občané z Bílovic, Obřan, Soběšic a Řícmanic. Uprostřed oploceného pole stál kříž, márnice ještě nestála. Lípy byly vysázeny o něco později; 22 pěkně urostlých lípek na stránkách nad Panskými loukami vyhledal, vykopal a na založeném hřbitově zasadil její otec. Pole nechal zorat a uvláčet a pak je zasel jetelem a kopky sena si po několik let svázel domů; hřbitov byl uzavřen a pozůstali měli od brány klíč.

První byl na hřbitově pohřben 8. 5. 1902 21-letý Eduard TRNKA a po něm 10. 6. 1902 23-letá Olga TARANZOVÁ a náhrobní kámen na hřbitově nejstarší je na jejím hrobě dodnes.

V letech 1931-1932 byl hřbitov rozšířen; v roce 1945 těžce poškozen, škoda byla odhadnuta na 15 000K a téhož roku MNV věnoval farnímu úřadu ne-

porušené místo pro farní hrobku: kříž pro ni zhotovili bratři Kotrbové z Brna.

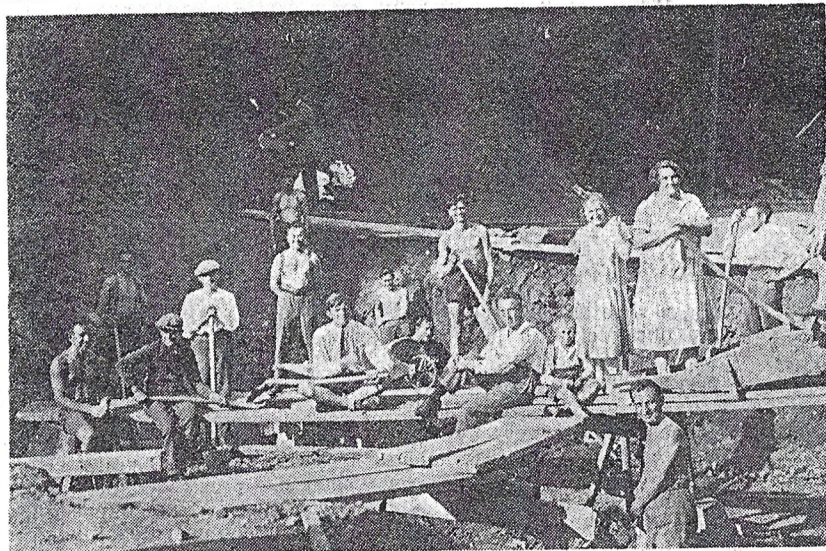
Za fronty, koncem dubna roku 1945, byly některé lípy těžce poškozeny a pak skáceny a v roce 1963 bylo přes protesty nízkým jednáním nelitostně rozhodnuto, aby 17 českých lip bylo ze hřbitova odstraněno.

V roce 1979 byl na hřbitově zřízen vodovod.

Na hřbitově jsou pochováni starostové obce - bílovičtí rodáci - Václav TARANZA, Antonín KARTOUS, prof. Anděloslav OLEJNÍČEK a Alois KALA, doubravický rodák, bílovický starosta Josef KALA, řídící učitelé Josef TERPERA a Josef KOZLÍK, kněží dp. František Sal. POSPÍCHAL, Jan ZOUHAR a Vojtěch HEBELKA, manželka básníka S. K. Neumanna Božena NEUMANOVA, ředitel knihovny VUT v Brně Heřman MAYERHÖFER a jeho žena Marie rozená Kandlerová, entomolog Jan GRON, nadaný právník taj. Nejvyššího soudu v Brně JUDr. Karel GERLICH, operní pěvkyně Hana KRAMPEROVÁ a její dcera Kamila s manželem JUDr. Mirkem POLÁČKEM, sestra spisovatele Miloše Martena-Šebesty Melanie POLÁČKOVÁ, poštovní úředník Robert HOMOLA, který chodil s básníkem Petrem BEZRUCEM do bílovických lesů, 18 sovětských vojáků aj.

Mlynář Jan JULINEK byl pohřben v Obřanech, ale později byl převezen do Bílovic a Julinkův masivní kříž dosud na hřbitově stojí.

Od vysvěcení hřbitova v roce 1902 do konce roku 1913 vykonali obřanskí kněží na bílovickém hřbitově celkem 314 pohřebních obřadů. Bílovický kostel byl vysvěcen 20. 7. 1913 a ř. k. matrika byla založena 1. 1. 1914; dne 10. 1. 1952 byla předána s 887 zápisy MNV.



Oprava z listopadového Zpravodaje. Moc se omlouváme a děkujeme. Staveniště sokolovny v srpnu 1926.

Zleva: Vladimír Elgart, Mojmír Petlach, Miloš Hloušek a Rudolf Prachař, v pozadí zednický mistr před ním Fr. Taranza a Václav Anton, sedící Miloš Procházka a Jan Naske, mezi nimi dole: Zd. Srba a Jos. Bruner, stojící: Ruda Havlíček, dítě, pí Valentová, Anděla Nasková, Ant. Smejkal a vpředu Jan Valenta.

Od roku 1902 do roku 1952 nejvíce pohřbů do země bylo na bílovickém hřbitově v roce 1905 - 34, 1912 - 42, 1913 - 33, 1915 - 34, 1917 - 32, 1918 - 33, 1939 - 33, 1945 - 55, nejméně v roce 1924 - 12, 1928 - 9, 1930 - 12, 1932 - 11 a 1936 - 11.

Rozloučení se zesnulými je od roku 1930 také v brněnském krematoriu a tvůrcem tohoto impozantního díla je architekt Arnošt Wiesner. Evidence pohřbu žehem se na obecním úřadě nevede a také statistika o úmrtí není zpracována. Dozor nad hřbitovem vykonávala od roku 1948 zdravotní komise. Dříve se pohřbívalo u obřanského Kostela sv. Václava a od roku 1832 v Obřanech na hřbitově založeném u silnice k Bílovicím. Kostel stál už v době románské a první zpráva o něm je z druhé polovice 14. století. V té době Bílovice existovaly, ale od kdy se pohřbívalo z Bílovic do Obřan, nevíme.

V roce 1968 bylo při hloubení základů pro stavbu domů Stavebního bytového družstva v nynější Obřanské ulici nečekaně objeveno a za dozoru PhDr. Kristýny Marešové z Prehistorického muzea v Brně prozkoumáno 14 kostrových hrobů (60 jich bylo zničeno) z doby knížete Břetislava I. (1034-1055) a moravských knížat Konráda a Otty, kteří od roku 1061 spravovali Brněnsko a Znojensko.

Toto pohřebiště našich předků se nacházelo nad údolím, na okraji obydlenného místa nad starou cestou vedoucí přes Trávníky k Obřanům, na poli, jemuž se do nedávna říkalo „na krajíně“. A proto se lze domnívat, že již v 10. století, ba snad ještě dříve sloužilo k poslednímu odpočinku lidí, kteří tu v chudém, tichém, lesnatými stráněmi sevřeném údolí žili a lopotili ve vladyččím dvoře a jen několika menších staveních.

Na poli, kde kdysi rostl jetel, svítí o Dušičkách řady světel, na ozdobených hrobech hoří svíce; na Julinkově poli leží staré Bílovice.

Miloslav Procházka

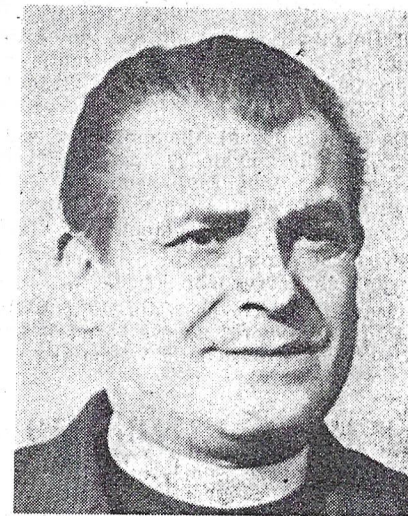
Vzpomínka na P. Vojtěcha Hebelku

Před deseti lety, 20. října 1981, zemřel v Brně první bílovický farář dp. Vojtěch Hebelka. Rodák z Bořitova u Blanska (nar. 30. 3. 1917), vystudoval v Brně gymnásium a bohosloví a v hudbě byl žákem prof. Antonína Hromádky, ředitele kůru na dómě.

Dne 5. července 1941 byl v Brně ordinován královehradeckým biskupem Píchou, načež po čtyři roky kaplanoval ve Šlapanicích a dne 3. srpna 1945 byl povolán do Bílovic, jako vikář adjutor k nemocnému dp. F. S. Pospíchalovi (zemřel 25. září 1945).

V úvodu o jeho činnosti v Bílovicích je třeba se nejprve zmínit, co se koncem války ve farnosti důležitého stalo a jaké povinnosti a starosti na něho čekaly.

Dne 29. dubna 1945, den před osvobozením Bílovic, byl kostel totálně vybombardován. Do kostela a jeho blízkého okolí dopadlo šest sovětských mín, které způsobily značné škody. (Němci měli na věži pozorovatelnu a kolem kostela se pohybovaly německé tanky).



Byla poškozena krytina, vazba a fasáda, byla zničena kazatelna, zpodobnění, kůr, varhany, dveře, lavice, sochy a byly poškozeny oltáře aj., a také farní budova, kaplička „za vodou“ a obecní hřbitov. Škody byly odhadnuty na 750 000 korun.

Bohoslužby se konaly o nedělích a svátcích venku (oltář stál u kostelních dveří) a ve všední dny na faře.

Snažil se všemožně, aby škody byly brzo a náležitě odstraněny a v jeho úsilí ho podpořili ing. arch. Boh. Čermák, Fr. Hýzl, Alois Koukal, Kostelní jednota aj.

Práce byly dokončeny v roce 1947 a toho roku byly zakoupeny tři nové zvony, které odlila fa Rudolf Manoušek v České u Brna o váze jednoho, dvou a čtyř q a 21. prosince byly biskupem dr. Karlem Skoupým posvěceny. Jejich hlas se rozléhal poprvé na Štědrý den po údolích a stráních, když se vyzvánělo padlým a umučeným v první a druhé světové válce. Téhož roku se svolením konsistoře sloužil bohoslužby poprvé pro pacienty v přifařené plicní léčebně a v roce 1958 naposled.

Dne 2. ledna 1949 byl kanonicky instalován jako první kanonicky instalovaný duchovní správce v Bílovicích. (V letech 1914-1948 byla v Bílovicích expositura fary obřanské).

Toho roku spolupracoval na vydání Cyrilometodějského kancionálu jako korektor, textový a hudební poradce a jako hlavní redaktor vypracoval ke kancionálu Průvod varhan. Kancionál má uznávanou hodnotu uměleckou a za tuto spolupráci obdržel pro bílovickou farnost od pražského arcibiskupa, pozdějšího kardinála dr. Josefa Berana, ostatky šesti českých světců. Sv. Ludmily, sv. Václava, sv. Vojtěcha, sv. Prokopa, sv. Jana z Nepomuku a blahoslaveného Hroznaty. Dne 15. května 1949 byly ostatky v Bílovicích slavnostně přivítány a v roce 1950 nechal pro ně zhotovit relikviář.

Roku 1953 byly pořízeny varhany a 17. května byly prelátem dr. Josefem Kratochvílem vysvěceny. Varhany vyrobila fa Varhany Krnov ze základu varhan brněnského alumnátu v nejmodernějším provedení, takže jsou na úrovni varhan koncertních - po osm roků se hrálo na harmonium.

P. Hebelka řídil kostelní smíšený pěvecký sbor, zval vynikající sbormistry, prof. Josefa Veselku a Karla Hradila a na kruchtě zpívali sólisté brněnské opery Leonid Pribytkov, Cecilie Strádalová, Antonín Trnavský a hrál varhaník Josef Pukl.

Do Bílovic pozval Akademické pěvecké sdružení Moravan, které za řízení prof. Veselky zpívalo 20. ledna 1952 v kostele duchovní písně. V roce 1968 dirigoval na Velehradě dechovky, 28. října v bílovické sokolovně Smetanovu Českou píseň a na varhany hrál v kostelích, kaplích a obřadních sítích asi na šedesáti místech naší vlasti.

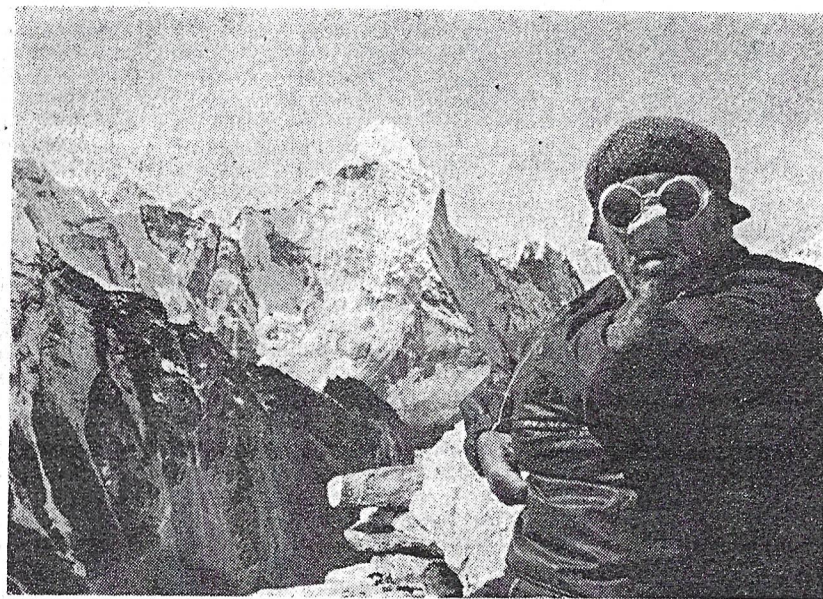
Byl členem místní školní rady, hřbitovní komise, požárního sboru a Československého červeného kříže.

První bílovický farář dp. Vojtěch Hebelka za svého 36. letého působení v Bílovicích vyoral ve své farnosti hlubokou brázdou, za což mu patří náš srdečný dík a naše milá vzpomínka.

Miloslav Procházka

Jak jsem byl v Himaláji a viděl Mont Everest

Snad proto, že jsem s horolezectvím začal hodně pozdě, tak jsem již od počátku toužil podívat se do nejvyšších hor světa - Himaláji. Dříve to bylo pro našince neuskutečnitelné a ani teď to vůbec nebylo snadné (finance, dovolená, zástup v zaměstnání, očkování, atd.), i když jsem měl zkušenosti z jiných velkých hor - Pamiru, Tan-Sanu, Alp, i našich „malých“ Tater; — 2. solidní výbavu; — 3. pochopení rodiny, když jsem si na Himaláje skoro 2 roky po odpolednech a víkendech vydělával; — 4. kamarády



horolezce spolupracující ve všem a vždycky (příprava cesty, výstroje, dopravu) - byli jsme tři; — 5. zdraví a příslovečnou „trochu štěstí“.

Tak 4. 10. 1991 odlétáme z Mošnova přes Káráčí do hlavního města Nepálského království Káthmandú (11 hodin čistého letu). Skutečnost předčila očekávání. Exotika nás provázela na každém kroku 3 dny a 2 noci v Káthmandú a pak i celý další pobyt. Nepál je chudobná země žijící téměř z ničeho. Nahlížíme do života milionového velkoměsta bez mrakodrapů, ba i velkých domů, zato rozlehlého a žijícího téměř indickým stylem. Zde jsme navštívili p. ministra horolezectví a máme podmínky, jak je možno vystoupit na osmitisícovky v Nepálu.

Z Káthmandú třetí den odjíždíme na konečnou silnici do Jiri a odtud se vydáváme na pět a půl dne usilovného pochodu horským terénem, přes řeky a mosty, nahoru a dolů za pěkného velehorského počasí. Šestý den jsme došli do Namche Bazaru, velké vesnice šerpů - výškovců nosičů a v poslední době i horolezců. Zde jsme přebalili zavazadla, něco nakoupili, najali 1 nosiče a vyrazili do velkých hor.

Za dalších 5 dnů jsme dva z nás na vrcholu Island Peak (Imja Tse), 6182 m vysokém kopci v oblasti Mont Everestu, nejvyšší hory světa. Chceme ale ještě vidět a tak jsme za dva dny pochodu pód Mont Everestem, unavení, ale šťastní, na vyhlídkovém kopci Kalapatáru 5570 m n. v. Trávíme zde celý den a noc a plánujeme druhou polovinu našeho pobytu.

Rozhodujeme se vrátit jinou, delší a obtížnější trasou, kolem hranic s Tibetem. Zpět do Jiri je asi 14 dnů a na trase jsou horolezecká místa třetí obtížnosti a průstup ledovci ve výšce 5500 m. Máme mapy, dobrého psaného průvodce (Schneider), chuť, 14 dnů času a trochu peněz na jídlo. Budeme se pohybovat 5 dnů v horách zcela bez civilizace, odkázání sami na sebe a tak palivo, stan, jídlo, výbava a také dobrá kondice jsou nutné. I když to už známe z jiných velkých hor, přece jen Himaláj je Himaláj...

Viděno s odstupem času vše proběhlo hladce. Od Everestu se do Namche Bazaru vracíme za neuvěřitelných jeden a půl dne! Jsme aklimatizováni, což

je jeden z rozhodujících faktorů. Nakupujeme jídlo na 4-5 dnů a vyrazíme opět s jedním nosičem. Třetí den cesty malebnou, ke konci však opuštěnou krajinou dosahujeme sedla Troshi-Lapcha 5750 m n. v. Vedle sedla ční dva krásné vrcholy nad 6 tisíc metrů. Rozhodujeme se pro výstup na Pan Charmo (6289 m). Na malém plattu pod vrcholovým výšvihem stojíme jako očarováni. Před námi je panorama Himaláji od Čo-Oju přes Mont Everest až k Makalu. Vidíme také Ama Dablam, překrásnou horu a rozeznáváme možná i „náš“ Island Peak (Ostrovní hora) vedle Lhotse a Lhotse Šar. Na Island Peak vystoupili Angličané Hillary a Hunt a Šerpa Tenzing Norkej jako přípravu a aklimatizační výstup před zdoláním Mont Everestu. Domlouváme se na techniku výstupu; máme lano, ale možnosti výstupu téměř žádné (jediné možné jištění přes cepín zavrhuje, při pádu bychom letěli všichni). Jsme tři, ale Aleš, nejmladší z nás a také s nejmenšími zkušenostmi, nahoru nemůže a ani nechce. Dohodli jsme, že vystoupíme pomalu, opatrně, na jistotu. Kamarád Honza mně očividně drží palce a je rád, když mě může vyfotografovat na vrcholu a ještě více, když jsme dole na plattu. Byla to asi moje poslední himalájská šestitisícovka (ačkoliv jeden nikdy neví).

Sestupujeme dolů na ledovec, postavit stan, něco uvařit; čekala nás nechládnější noc v Himalájích, asi -20°C, ale bez větru. Dále jdeme přes Rollwaling Himaláj (valčí se stěny), sestupujeme a slaňujeme obtížným ledovcem, pak celý den po „mrtvém“ ledovci, orientačně náročným ledovcovým terénem mezi stěnami a zasněženými vrcholy kolem 6000 metrů k ledovcovému jezeru Rollwaling, a pak dolů exotickou krajinou údolím ledovcové řeky Rollwaling. Jsou zde ve 3000 m pralesy, opice, papoušci a velké teplo (jsme na rovnoběžce Tunisu; ze severu je Tibet a Himaláj, z jihu Indie a Indický oceán). Zdá se to neuvěřitelné, za 3 dny jste ze 6300 m n. v. - království větru, zimy a věčného sněhu a ledu - v pralesi! Jdeme místy 1,5 hodiny vzdáleni od Tibetské hranice a potkáváme jedinou francouzskou výpravu s nepálskými nosiči. Chtějí expedičním způsobem s výškovými nosiči vystoupit na „náš“ kopec Pan Charmo s výškovými tábory a lany zafixovanou cestou.

Pod vousy (máme pořádné) se usmíváme. A je tu první stavení, oheň a brambory a čang a domů, domů. Nejprve ještě 5 dnů pochodu do Káthmandú. Tam - po výletu se sjezdem divoké himalájské řeky Trisuli na nafukovacím člunu - nám zbývají 2 dny k nákupu suvenýrů a poslednímu rozloučení. 3. 11. 1991 se vracíme domů. Zdeněk S o t o l á ř

Bližší informace o výstupu na Pan Charmo a celé výpravě se dozvíte na besedě, která bude v lednu 1992 v Kulturním domě.

Obecní hospoda v Bílovicích nad Svitavou uspořádá **31. 12. 1991**

SILVESTROVSKOU DISKOTÉKU pro starší a pokročilé

V KULTURNÍM DOMĚ

Uzavřená společnost, rezervace míst.

Vstupné 100 Kčs obsahuje: vstupné, místenku, chuťovky, aperitiv a 2 večeře.

Začátek ve 20 hodin.

Informace a prodej vstupenek v Obecní hospodě.